

LĪVĀNU NOVADA TERITORIJAS PLĀNOJUMS

VALSTS AIZSARGĀJAMO KULTŪRAS PIEMINEKĻU INDIVIDUĀLĀS AIZSARGJOSLAS (AIZSARDZĪBAS ZONAS) PROJEKTS



Pasūtītājs: Līvānu novada pašvaldība

Izpildītājs: SIA Grupa93

2024

Saturs

Ievads	3
1. Jersikas pareizticīgo baznīca	4
1.1. Pieminēkļa apraksts	4
1.2. Aizsardzības zonas apraksts	5
2. Zemnieku sēta "Šultes"	7
2.1. Pieminēkļa apraksts	7
2.2. Aizsardzības zonas apraksts	8
Pielikumi	10

Ievads

SIA "GRUPA 93" (reģ. Nr. 50103129191) projektu vadītājas, ainavu arhitektes Kristīnes Dreijas vadībā, sagatavoti individuālās aizsardzības zonas projekti diviem arhitektūras valsts aizsargājamiem kultūras pieminekļiem:

- Jersikas pareizticīgo baznīca;
- Zemnieku sēta "Šultes".

Arhitektūras pieminekļu individuālās aizsardzības zonas projektu izstrādē pielietotas sekojošas metodes:

- Nacionālā kultūras mantojuma pārvaldes Pieminekļu dokumentācijas centra materiālu analīze, muzeju krājumu materiālu analīze;
- Kultūras pieminekļu apsekošana dabā (2024. gada septembrī).

Nosakot arhitektūras pieminekļu individuālās aizsardzības zonas lielumu, ņemts vērā kultūras pieminekļa statuss, ainaviskās vērtības un telpiskā kompozīcija, dabas pamatne (apaugums un reljefs), vēsturiskais teritorijas plānojums un perspektīvā teritorijas attīstība.

Grafiskā daļa ģeotelpiskās informācijas attēlošanai sagatavota datorprogrammā AutoCAD, izmantojot Latvijas Ģeotelpiskās informācijas aģentūras (reģ. Nr. 90002065000) sagatavotos un mājas lapā www.kartes.lgia.gov.lv brīvi pieejamos datus.

Ar kultūras pieminekļu individuālās aizsardzības zonas uzturēšanas režīma noteikumiem var iepazīties Nacionālā kultūras mantojuma pārvaldes izveidotajā interneta vietnē www.mantojums.lv, kultūras pieminekļu sarakstā atlasot atbilstošo kultūras pieminekli un izvēloties sadaļu Režīmi un ĢEO. Atzīmējams, ka šajā sadaļā ir pieejami ne tikai aizsardzības zonas uzturēšanas režīma noteikumi, bet arī kultūras pieminekļa teritorijas uzturēšanas režīma atsevišķs apraksts lejupielādei .pdf formātā.

1. Jersikas pareizticīgo baznīca

Kā kultūras piemineklis iekļauts valsts aizsargājamo kultūras pieminekļu sarakstā ar LR Kultūras ministrijas 1998. gada 29. oktobra rīkojumu Nr. 128.

Valsts aizsardzības Nr.:	6496
Tipoloģiskā grupa:	Arhitektūra
Vērtības grupa:	Valsts nozīmes kultūras piemineklis
Atrašanās vieta:	Līvānu nov., Jersikas pag., Jersika, Rīgas iela 37
Ēkas kadastra apzīmējums:	76520050077001

Priekšlikumu valsts aizsargājamā kultūras pieminekļa “Jersikas pareizticīgo baznīca” individuālajai aizsardzības zonai skatīt pielikumā Nr. 1.

1.1. Pieminekļa apraksts

Jersikas pareizticīgo baznīca atrodas Jersikā, valsts galvenā autoceļa A6 malā. Piemineklis risināts krievu arhitektūrai raksturīgā manierē¹. Baznīca ir unikāla ar savu ārējo apdari – sienas, logu rāmji, kā arī spāres, jumts, kupola pamatne un pats kupols veidoti no dzelzs vai čuguna. Tautā celtne vēsturiski saukta par dzelzs baznīcu. Baznīcas teritorija ir norobežota ar koka mietu žogu, pārējā apbūve teritorijā ir izgatavota no guļbaļķiem.

Teritoriju raksturo mozaīkveida ainavas struktūras. Baznīcas ēka atrodas uz neliela paugura, ko ieskauj neliels koku masīvs. Apkārtojo ainavu ap baznīcu veido viensētu apbūve, meži un lauksaimniecības zemes. Baznīcai pretī, otrpus autoceļam A6, atrodas kafejnīca. Teritorijai vienā pusē, netālu no baznīcas, atrodas Daugavas upe, savukārt otrā pusē izbūvēta dzelzceļa līnija “Rīga – Daugavpils”.

Jersikas pareizticīgo baznīcas vēsture meklējama 19. gadsimta sākumā Odesā, kur tā uzbūvēta kara jūrnieku un kuģu būvētāju garīgo vajadzībām. Ziemeļrietumu dzelzceļa nodaļas galvenais priekšnieks Kaufmans 1866. gadā vienojies par baznīcas nodošanu Daugavpilij. Izjauktā veidā baznīcu pa dzelzceļu nogādāja galamērķī, kur to arī samontēja. Līdz 1904. gadam baznīca atradusies Daugavpilī, taču tā kļuvusi pārāk maza, kā rezultātā tās vietā tika uzcelta Borisa – Gleba katedrāle.² Tādēļ 1904. gadā ar Daugavpils dzelzceļa darbinieku palīdzību Jersikas pareizticīgo baznīca tika nogādāta Jersikā³.

1914. gada 17. augustā Jersikā, netālu no stacijas, ielikti jaunā dievnama pamati. Vēlāk pie baznīcas tika uzcelta māja, kurā atradās baznīcas skola. Pirmā pasaules kara gados cieta baznīca, bet no skolas pāri palika tikai pamati. Drīz vien dievnams tika atjaunots (skatīt 1.attēlu) un vēlāk 1936. gadā renovēts, kā arī svinīgi iesvētīts⁴.

Pēdējos gadu desmitos baznīcas celtne netika nedz renovēta, nedz restaurēta līdz ar to atradās sliktā stāvoklī (skatīt 2.attēlu). 2000. gadā tika uzsākta tās atjaunošana, taču līdzekļu trūkuma dēļ atjaunoja

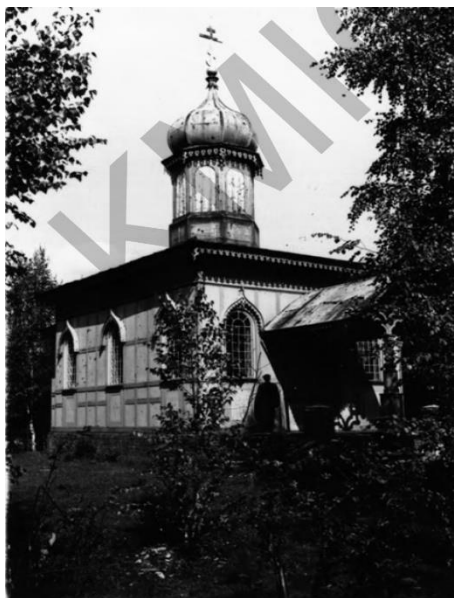
¹ NKMP. Pieminekļu dokumentācijas centrs, dokumentācijas fonds, Inv. Nr. 27781 III 6607-2

² NKMP. Pieminekļu dokumentācijas centrs, dokumentācijas fonds, Inv. Nr. 10750 III

³ NKMP. Pieminekļu dokumentācijas centrs, dokumentācijas fonds, Inv. Nr. 6348-5-KM

⁴ NKMP. Pieminekļu dokumentācijas centrs, dokumentācijas fonds, Inv. Nr. 4314 IV

tikai kupolu un baznīcas krustu⁵. 2010. gadā projekta “Līvānu un Jersikas pareizticīgo baznīcu renovācija” rezultātā tika atjaunota Jersikas pareizticīgo baznīcas kapela⁶.



1.att. Jersikas baznīca 1927. gadā



2.att. Jersikas baznīca pirms renovācijas 1999. gadā

Mūsdienās baznīca ir vizuāli labā stāvoklī ar labiekārtotu teritoriju, uzturēta ar ziedotāju palīdzību. Pašlaik baznīcā darbojas neliela draudze, ko garīgi aprūpē dievnama virspriesteris Mihails Stoiko.

Pēc spēkā esošā Līvānu novada teritorijas plānojuma 2012. – 2024. gadam kultūras piemineklis ietilpst savrupmāju dzīvojamās apbūves teritorijā (DzS1), kas izveidota dzīvošanai privātmājās, nodrošinot apbūves teritorijai raksturīgu dzīves stilu un pilsētvidi. Galvenais teritorijas izmantošanas veids ir savrupmāju apbūve, ko veido dzīvokļu mājas un dvīņu māja, taču kā papildizmantošana ir noteikta reliģisko organizāciju apbūve.

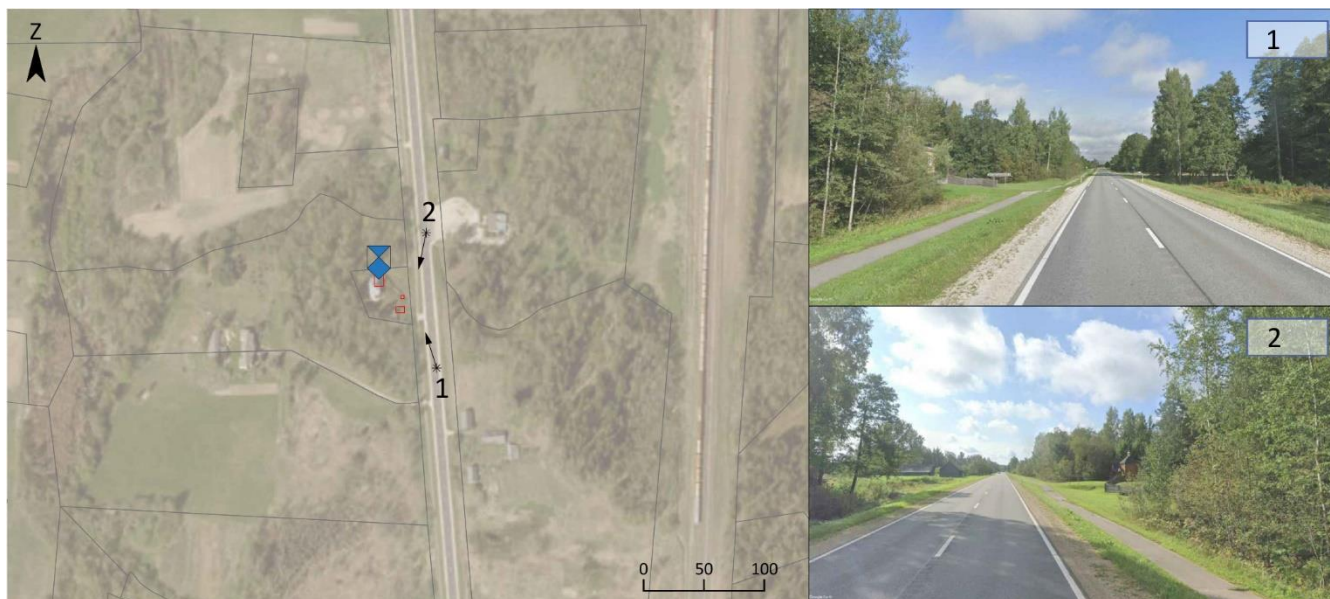
1.2. Aizsardzības zonas apraksts

Esošā situācijā vērtēta baznīcas vēsturiskais plānojums, dabas pamatne (reljefs un apaugums) un vizuālā pieejamība. Ņemot vērā baznīcas izvietojumu kā arī esošo apaugumu, redzams, ka ēkai nav nodrošinātas tālas, atklātas skatu perspektīvas no autoceļa A6 (skatīt 3. attēlu), tādēļ ziemeļos un dienvidos aizsardzības zona vilkta salīdzinoši mazā attālumā, ietverot teritorijas, kurās šobrīd atrodas mežu zemes, ar mērķi saglabāt ainavas kompozīciju arī pie potenciālām ainavas struktūras izmaiņām (piemēram, mežistrādes gadījumā). Aizsardzības zonā iekļautas arī tuvumā esošās ēkas – pretī esošā kafejnīca un apkārt izvietotās viensētas.

Būtiska loma ainavas uztverē ir blakus esošajai dzelzceļa līnijai, tādēļ aizsardzības zonā ietverti nekustamie īpašumi Rīgas ielā 22, Jersikā (zemes vienības kadastra apzīmējums 76520050091) un Rīgas ielā 22, Jersikā (zemes vienības kadastra apzīmējums 76520050092).

⁵ NKMP. Pieminekļu dokumentācijas centrs, dokumentācijas fonds, Inv. Nr. 67484-23

⁶ Pareizticīgo baznīcas - mūsu novada bagātība (2011) Līvānu Novada Vēstis, Nr. 8, 4. lpp.



3.att. Skati uz Jersikas baznīcu no autoceļa A6

Individuālās aizsardzības zonas robežpunktu koordinātas LKS-92 koordinātu sistēmā:

Nr.	X (N)	Y (E)	Nr.	X (N)	Y (E)	Nr.	X (N)	Y (E)
1.	636600.1441	237192.4731	10.	636912.0641	237060.0261	19.	636401.3411	237094.4391
2.	636685.0281	237197.8331	11.	636897.2823	236875.0131	20.	636459.6361	237099.0101
3.	636714.0001	237221.2741	12.	636741.4983	236882.6067	21.	636483.8741	237095.6951
4.	636720.8241	237221.5741	13.	636709.9171	236884.4931	22.	636497.9861	237095.4791
5.	636753.1271	237220.7791	14.	636520.694	236894.067	23.	636531.2661	237112.1521
6.	636879.8261	237229.1131	15.	636405.1471	236900.1741	24.	636571.0971	237122.1141
7.	636886.1251	237229.9471	16.	636395.2421	236982.7811	25.	636591.6741	237129.0081
8.	636873.1471	237089.6941	17.	636415.8911	237024.5411	26.	636597.8051	237166.2411
9.	636873.2851	237084.4291	18.	636411.9621	237058.0261			



Priekšlikums kultūrvēsturiskās vides saglabāšanas un uzturēšanas prasībām

Uz kultūras pieminekli "Jersikas pareizticīgo baznīca" attiecas Latvijas Republikas oficiālajā izdevumā "Latvijas vēstnesis" publicētā 2023. gada 31. augusta Nacionālās kultūras mantojuma pārvaldes vispārīgā administratīvā akta Nr. NKMP/2023/14.3-07/6677 "Valsts nozīmes arhitektūras pieminekļu izmantošanas un saglabāšanas norādījumi" prasības.

Valsts aizsargājamo kultūras pieminekļu individuālo aizsargjoslu (aizsardzības zonu) projekta ietvaros sniegtas sekojošas rekomendācijas:

- Kultūras pieminekļa aizsardzības zonā saglabājama esošā kultūrainava ar tai raksturīgo ainavas kompozīciju, nepieļaujot vēsturiski izveidojušās vides raksturam neatbilstošas blīvas apbūves, liela apjoma un kultūrvēsturiskai videi neraksturīgu objektu attīstību.
- Saglabājami un uzturami projektā esošie skati.

2. Zemnieku sēta "Šultes"

Kā kultūras piemineklis iekļauts valsts aizsargājamo kultūras pieminekļu sarakstā ar LR Kultūras ministrijas 1998. gada 29. oktobra rīkojumu Nr. 128.

Valsts aizsardzības Nr.:	6130
Tipoloģiskā grupa:	Arhitektūra
Vērtības grupa:	Valsts nozīmes kultūras piemineklis
Atrašanās vieta:	Līvānu nov., Sutru pag., Šultes
Ēkas kadastra apzīmējums:	76820030152006 76820030152005 76820030152004 76820030152003 76820030152002 76820030152001

Priekšlikumu valsts aizsargājamā kultūras pieminekļa "Zemnieku sēta "Šultes"" individuālajai aizsardzības zonai skatīt pielikumā Nr.2.

2.1. Pieminekļa apraksts

Zemnieku sēta "Šultes" atrodas Sutru pagastā, Šultēs. Ēku būvapjomi risināti Austrumlatvijai tradicionālās formās kā klasiska guļbūve.

Zemnieku sēta atrodas ainavā ar viegli viļņotu reljefu, kur dominē lauksaimniecības zemes – tīrumi, pļavas, ganības, kas mijas ar nelieliem mežu masīviem.

Konkrēts sētas būvniecības laiks nav zināms, taču tas varētu būt 19. gadsimta 70. gados. 20. gadsimta 20. – 30. gados pie pagalma fasādes piebūvēta veranda – lievenis ar divslīpju jumtu. Celtnē ir ļoti daudz autentiski nepārveidotu detaļu – galdniecības izstrādājumi, grīdas, apdare, apkures ķermeņi un pat 1957. gadā ievilkta elektroinstalācija ar izolātoriem⁷. Māja sevī glabā daudzus vēsturiskus istabai, klētij, sētai un rijai piederīgus priekšmetus un darba rīkus no pagājušā gadsimta⁸.

Bez dzīvojamās mājas kompleksā ietilpst arī divas klētis, kūts un aka (skatīt 4. un 5. attēlu). Pretī dzīvojamai ēkai un sāņus izvietotas divas klētis, kopā veidojot tā saukto tīro pagalmu, savukārt saimniecības pagalmi atradās otrā pusē pie kūts⁹.

⁷ NKMP. Pieminekļu dokumentācijas centrs, dokumentācijas fonds, Inv. Nr. 87688 III

⁸ Rancāne L. (2001) Māja ar gadsimta vēsturi. Preiļu rajona laikraksts Novadnieks, Nr. 78, 9.lpp.

⁹ Tautas celtniecības piemineklis Šultēs (1996). Preiļu rajona laikraksts Novadnieks, Nr. 63, 4.lpp.



4.att. Dzīvojamā māja 1980. gadā



5.att. Klēts 1980. gadā

Mūsdienās zemnieku sēta ir vizuāli labā stāvoklī. Sētā ir notikuši kultūras mantojuma dienām veltīti pasākumi.

Pēc spēkā esoša Līvānu novada teritorijas plānojuma 2012. – 2024. gadam kultūras piemineklis ietilpst lauku apbūves teritorijā (L1), kas ir noteiktas, lai vēsturiskajos ciemos, kuriem teritorijas plānojumā nav piešķirts ciema statuss un nav noteikta ciema robeža, atļautu turpināt esošo blīvas apbūves teritorijas izmantošanu un apbūvi, kas atšķiras no pārējām lauksaimniecības zemēm ar zemes vienību veidošanas, ēku un būvju rekonstrukcijas un teritorijas apsaimniekošanas kārtību.

2.2. Aizsardzības zonas apraksts

Aizsardzības zona noteikta pa kadastra robežām, pamatojoties uz kultūras pieminekļa vizuālo sasniedzamību (skatīt 6. attēlu) un vēsturisko plānojumu, ietverot blakus esošos apbūvētos nekustamos īpašumus “Kalnasēta”, Šultes, Sutru pag., Līvānu novads (zemes vienības kadastra apzīmējums 76820030155), “Arkliņi”, Šultes, Sutru pag., Līvānu novads (zemes vienības kadastra apzīmējums 76820030150) un “Šultes”, Sutru pag., Līvānu novads (zemes vienības kadastra apzīmējums 76820030151) ar mērķi saglabāt vēsturisko ciemu apbūves kompozīciju un nodrošināt vienota ansambļa attīstību.



6.att. Skati uz zemnieku sētu “Šultes”

Individuālās aizsardzības zonas robežpunktu koordinātas LKS-92 koordinātu sistēmā:

Nr.	X (N)	Y (E)	Nr.	X (N)	Y (E)	Nr.	X (N)	Y (E)
1.	648849.39	242699.776	9.	649202.534	242875.88	17.	649055.065	242475.515
2.	648854.657	242704.794	10.	649202.557	242869.404	18.	649051.47	242475.8
3.	648864.283	242711.521	11.	649220.46	242684.048	19.	649047.493	242473.038
4.	648948.121	242751.825	12.	649232.501	242673.719	20.	648866.605	242464.557
5.	648989.4756	242772.011	13.	649258.387	242490.229	21.	648864.072	242465.004
6.	648998.7264	242776.5266	14.	649201.252	242485.591	22.	648852.778	242600.672
7.	649123.889	242837.621	15.	649169	242482.913	23.	648851.732	242634.733
8.	649155.213	242852.862	16.	649114.753	242483.459			



Priekšlikums kultūrvēsturiskās vides saglabāšanas un uzturēšanas prasībām

Uz kultūras pieminekli "Zemnieku sēta "Šultes"" attiecas Latvijas Republikas oficiālajā izdevumā "Latvijas vēstnesis" publicētā 2023. gada 9. novembra Nacionālās kultūras mantojuma pārvaldes vispārīgā administratīvā akta Nr. NKMP/2023/14.3-07/9171 "Valsts nozīmes arhitektūras pieminekļu izmantošanas un saglabāšanas norādījumi" prasības.

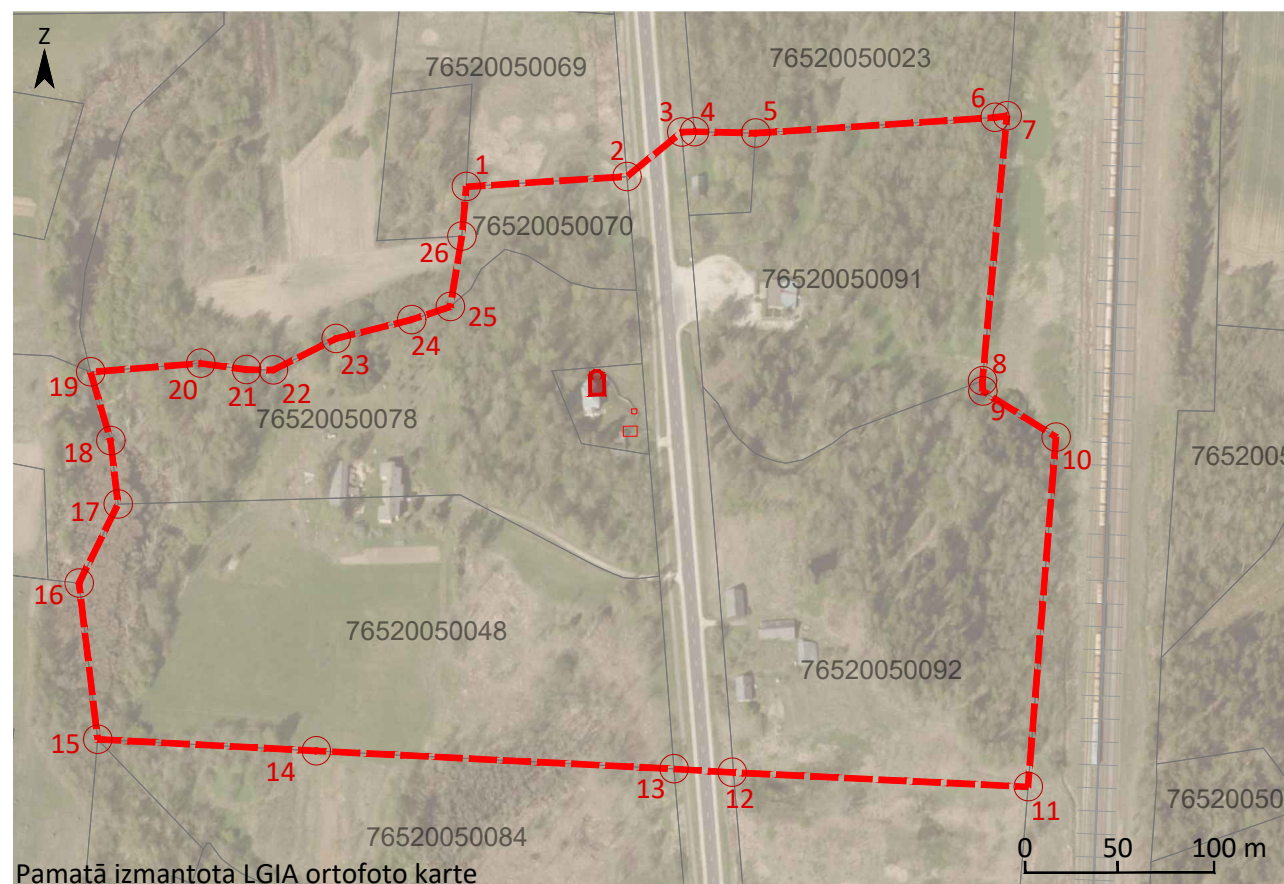
Valsts aizsargājamo kultūras pieminekļu individuālo aizsargjoslu (aizsardzības zonu) projekta ietvaros sniegtas sekojošas rekomendācijas:

- Kultūras pieminekļa aizsardzības zonā saglabājama esošā kultūrainava, respektējot vēsturisko ciemu arhitektoniski telpisko struktūru un kultūrvēsturiskās vērtības.

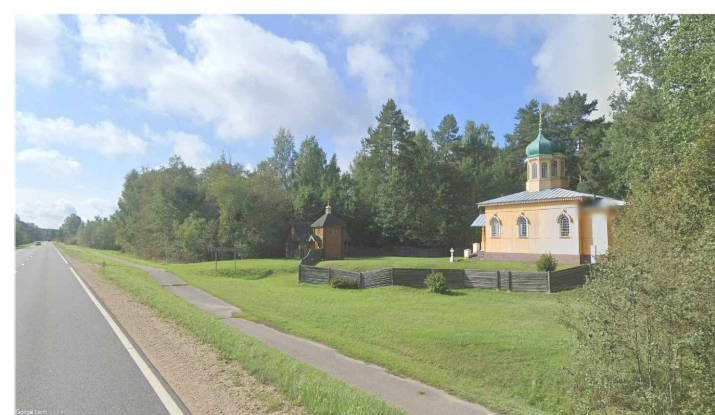
Pielikumi

3. Arhitektūras pieminekļi

3.1. Jersikas pareizticīgo baznīca (valsts aizsardzības Nr.6496; Līvānu nov., Jersikas pag., Jersika, Rīgas iela 37)

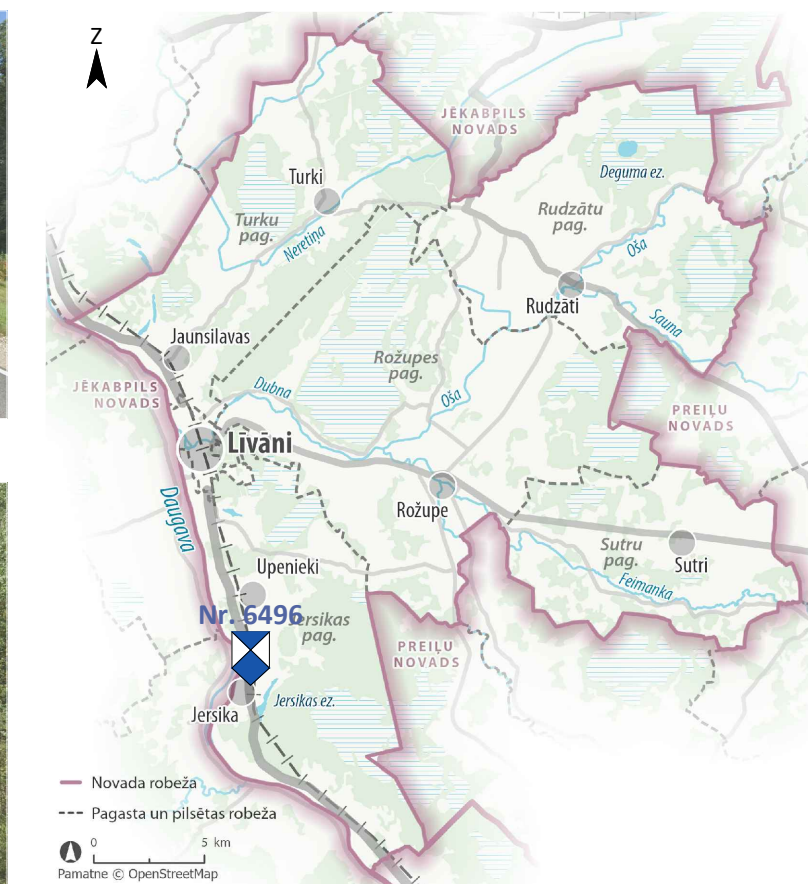


Jersikas pareizticīgo baznīca no autoceļa A6



Jersikas pareizticīgo baznīca no autoceļa A6

Kultūras pieminekļa atrašanās vieta



Apzīmējumi:

- Nr. 6496 Kultūras piemineklis
- Individuāla aizsardzības zona ap kultūras pieminekli
- 12 Robežpunkts, tā Nr.
- Zemes gabala robeža
- Dzelzceļš (Rīga - Daugavpils)

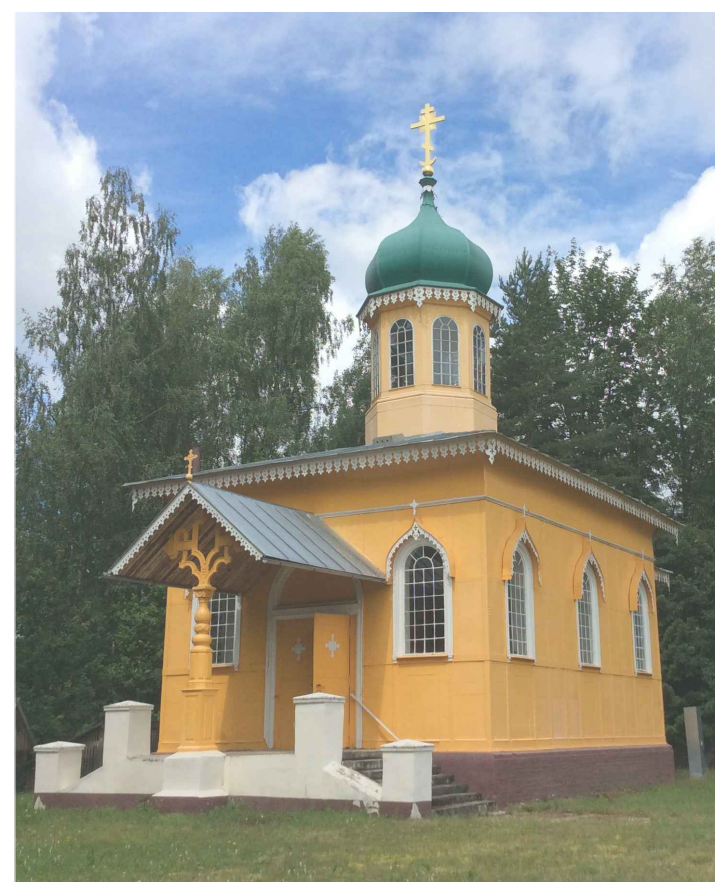
Kultūras pieminekļa sastāvs:

Apzīmējums	Tipoloģiskā grupa	Vērtības grupa	Būves kad. apzīmējums	Platība, m ²	Piederība
Nr. 6496	baznīca	arhitektūra	7652 005 0077 001	87,1515	Juridiska persona

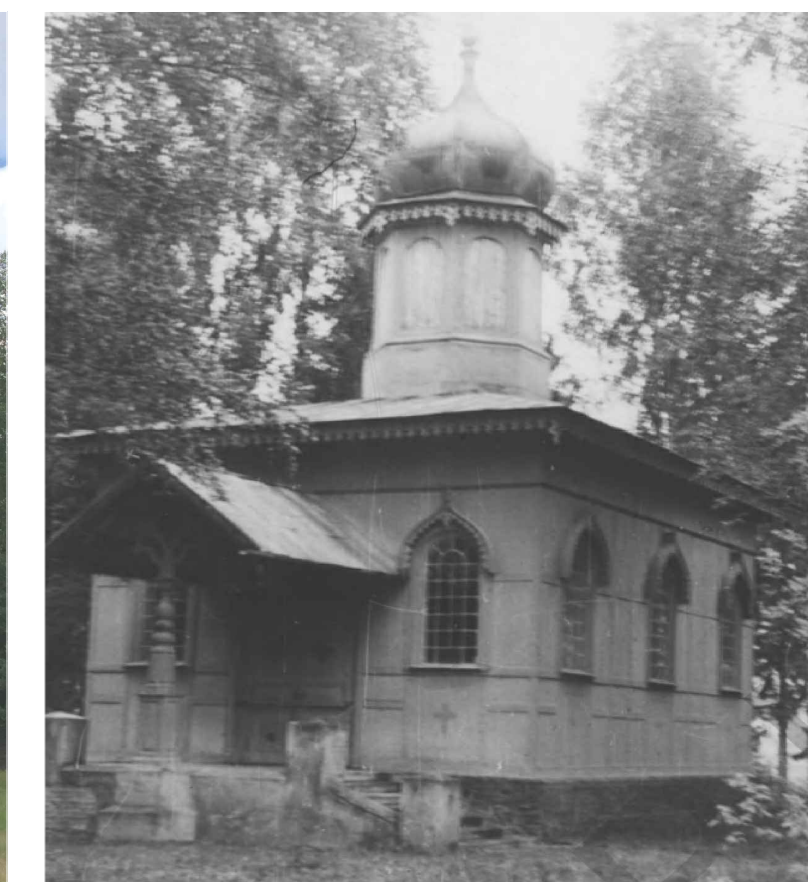
Individuālās aizsardzības zonas teritorijā iekļaujas:

Zemes vien. vai tās daļas kad. apzīmējums*	Platība, ha	Adrese	Piederība
76520050070	0,4462	Rīgas iela 39, Jersika, Jersikas pag., Līvānu nov.	Fiziska persona
76520050090	0,1529	Rīgas iela 24, Jersika, Jersikas pag., Līvānu nov.	Fiziska persona
76520050091	2,4000	Rīgas iela 22, Jersika, Jersikas pag., Līvānu nov.	Fiziska persona
76520050077	0,1839	Rīgas iela 37, Jersika, Jersikas pag., Līvānu nov.	Juridiska persona
76520050078	2,7093	Rīgas iela 35, Jersika, Jersikas pag., Līvānu nov.	Fiziska persona
76520050048	4,0000	Rīgas iela 33, Jersika, Jersikas pag., Līvānu nov.	Fiziska persona
76520050092	3,2252	Rīgas iela 33, Jersika, Jersikas pag., Līvānu nov.	Fiziska persona
76520050524	1,015	-	Valsts
Platība kopā:		14.1325	

*Nekustamā īpašuma apgrūtinājuma kods 7314010104



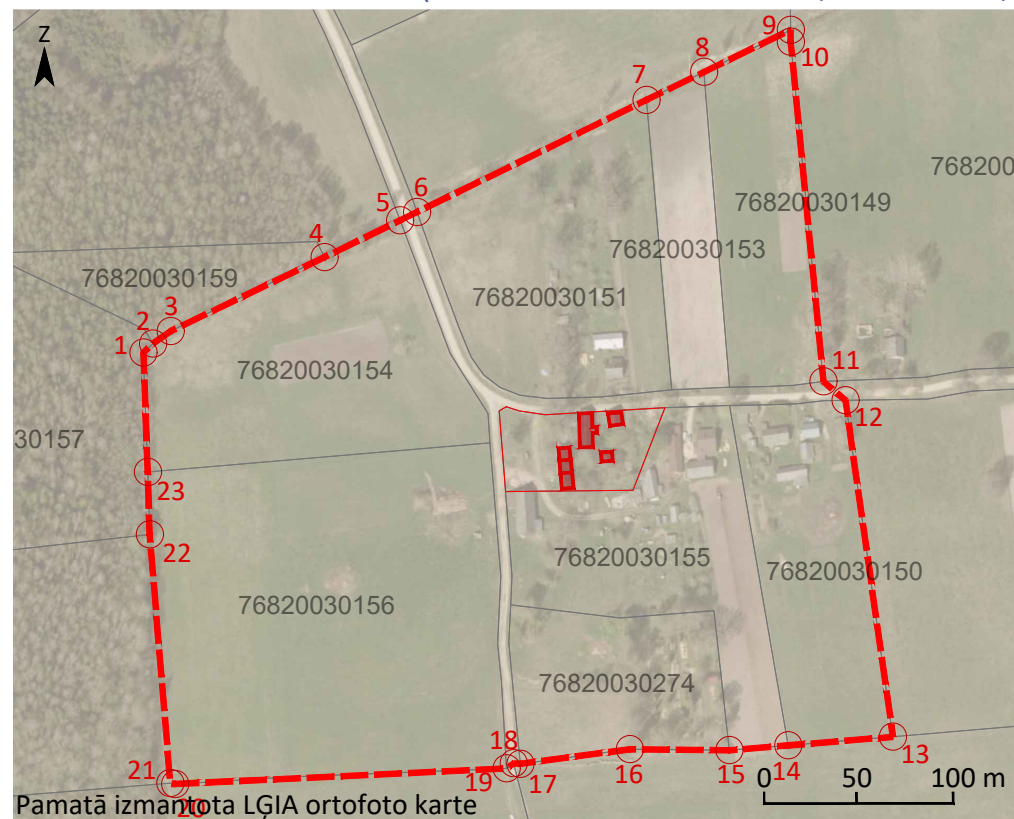
Jersikas pareizticīgo baznīca 2020. gadā



Jersikas pareizticīgo baznīca 1949. gadā

3. Arhitektūras pieminekļi

3.2. Zemnieku sēta "Šultes" (valsts aizsardzības Nr.6130; Līvānu nov., Līvānu nov., Sutru pag., Šultes)



Apzīmējumi:

- Nr. 6130 Kultūras piemineklis
- 12 Robežpunkts, tā Nr.
- Individuāla aizsardzības zona ap kultūras pieminekli
- Zemes gabala robeža

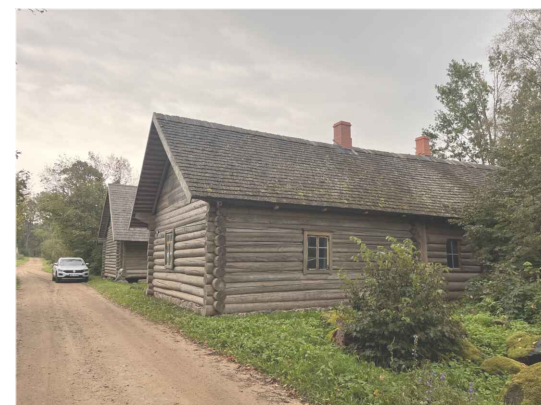
Individuālās aizsardzības zonas teritorijā iekļaujas:

Zemes vien. vai tās daļas kad. apzīmējums*	Platība, ha	Adrese	Piederība
76820030154	1,6692	-	Fiziska persona
76820030151	1,5523	"Šultes", Šultes, Sutru pag., Līvānu nov.	Fiziska persona
76820030153	0,5305	-	Fiziska persona
76820030149	0,9151	-	Fiziska persona
76820030152	0,3459	"Ozolkalni", Šultes, Sutru pag., Līvānu nov.	Fiziska persona
76820030150	1,2000	"Arkliņi", Šultes, Sutru pag., Līvānu nov.	Fiziska persona
76820030155	1,3300	"Kalnasēta", Šultes, Sutru pag., Līvānu nov.	Fiziska persona
76820030274	0,8739	-	Pašvaldība
76820030156	3,2440	-	Fiziska persona
76820030266	0,4075	-	Pašvaldība
Platība kopā:	12.0684		

* Nekustamā īpašuma apgrūtinājuma kods 7314010104

Kultūras pieminekļa sastāvs:

Apzīmējums	Tipoloģiskā grupa	Vērtības grupa	Būves kad. apzīmējums	Platība, m ²	Piederība	
Nr. 6130	kūts	arhitektūra	valsts nozīmes	76820030152006	54,9982	Fiziska persona
Nr. 6130	kūts	arhitektūra	valsts nozīmes	76820030152005	43,5943	Fiziska persona
Nr. 6130	kūts	arhitektūra	valsts nozīmes	76820030152004	40,4292	Fiziska persona
Nr. 6130	klēts	arhitektūra	valsts nozīmes	76820030152003	30,9003	Fiziska persona
Nr. 6130	klēts	arhitektūra	valsts nozīmes	76820030152002	48,9077	Fiziska persona
Nr. 6130	dzīvojamā ēka	arhitektūra	valsts nozīmes	76820030152001	139,5018	Fiziska persona



Dzīvojamās ēka 2024. gadā



Klēts 2024. gadā



Dzīvojamā ēka no pagalma puses 2008. gadā



Sētas pagalms 2024. gadā

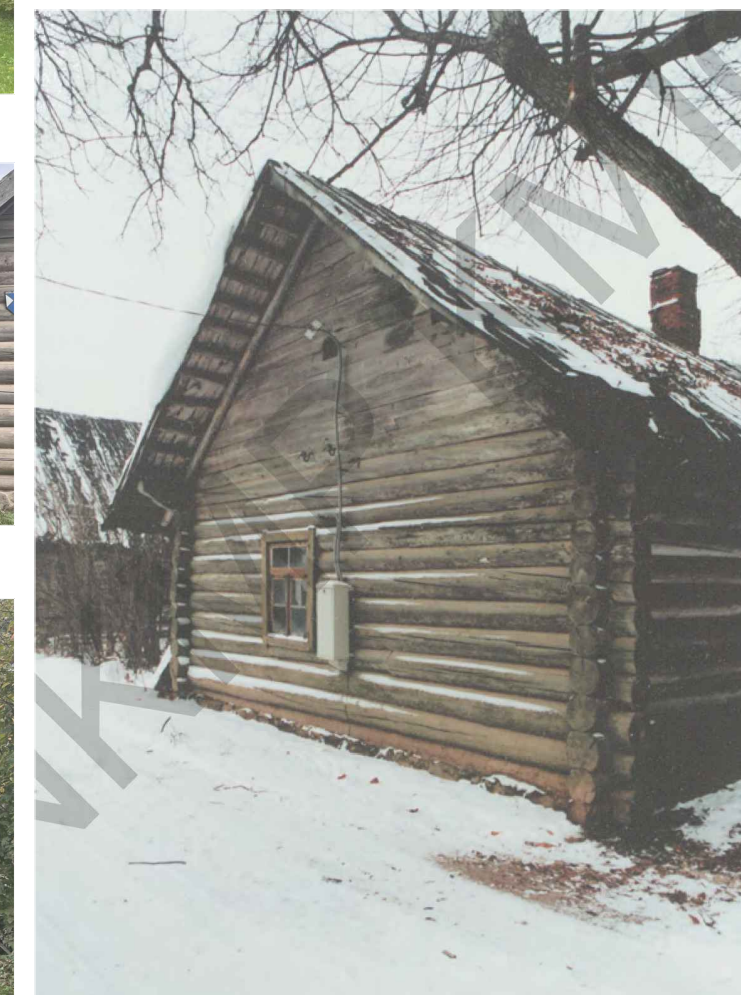
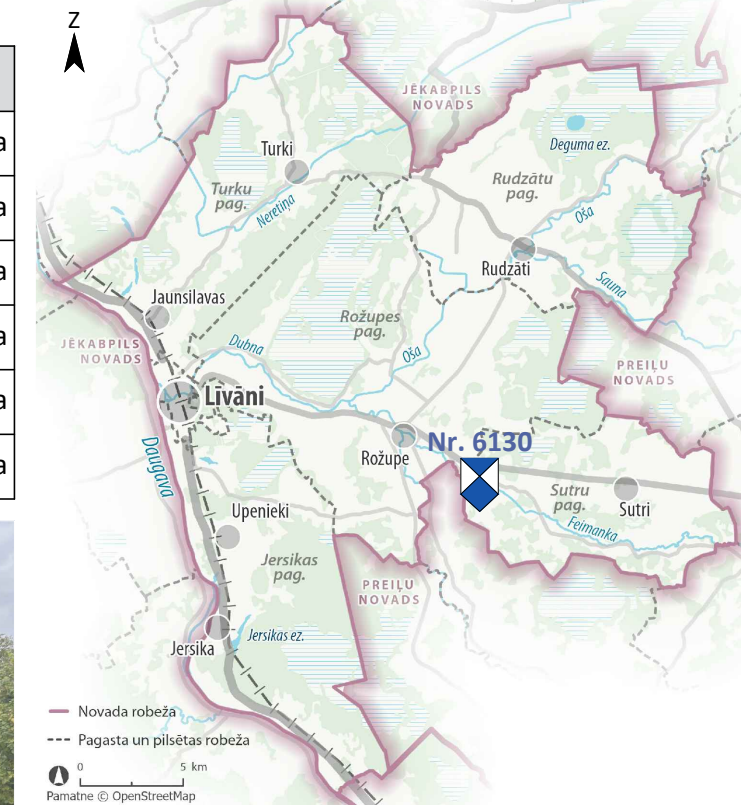


Klēts 2024. gadā



Skats no autoceļa uz sētu 2024. gadā

Kultūras pieminekļa atrašanās vieta



Dzīvojamās ēkas fasāde 2008. gadā