

LĪVĀNU NOVADS



SIA „Līvānu dzīvokļu un komunālā saimniecība” vidēja termiņa attīstības stratēģija 2024.-2030. gadam

(iekļaujot īstermiņa darbības plānu 2024.-2026.gada periodam)

Līvāni, 2024

SATURS

Izmantotie SAĪSINĀJUMI	3
IEVADS - vispārīga informācija par kapitālsabiedrību	5
1. ESOŠĀ SITUĀCIJA.....	8
1.1. Ūdens apgāde un kanalizācija	8
1.2. Dzīvokļu saimniecība	20
1.3. Atkritumu apsaimniekošana.....	24
1.4. Labiekārtošana un apzaļumošana	29
1.5. Pārvaldība un komunikācija.....	31
1.6. Tirgus analīze, konkurentu un klientu apraksts.....	35
1.7. Kapitālsabiedrības stipro un vājo pušu analīze	36
2. STRATĒGISKĀ DAĻA	38
2.1. Vīzija 2030.gadam.....	38
2.2. Stratēģiskie mērķi un darbības virzieni	38
2.3. Uzņēmuma darbību un attīstību ietekmējošās puses un pamatvērtības	41
2.4. Finanšu mērķi un efektivitāti raksturojošie rezultatīvie rādītāji	42
2.5. Peļņas vai zaudējumu aprēķins, balance un naudas plūsmas plāns	43
2.6. Risku analīze	49
3. DARBĪBAS PLĀNS.....	51
3.1. Vidēja termiņa darbības plāns 2024.-2030.gada periodam	51
3.2. Īstermiņa darbības plāns (investīciju plāns) 2024.-2026.gada periodam	58
4. STRATĒGIJAS ĪSTENOŠANAS UZRAUDZĪBA	60
4.1. Ievads.....	60
4.2. Ieviešanas uzraudzības kārtība un institucionālais ietvars.....	60
Izmantotā literatūra un dokumenti	64

Izmantotie SAĪSINĀJUMI

ES	Eiropas Savienība
ESKO	Energoservisa kompānija
IAP	Integrētās attīstības programma
KF	Kohēzijas fonds
KPFI	Klimata pārmaiņu finanšu instruments
KSS	Kanalizācijas sūkņu stacija
LASUA	Latvijas Atkritumu saimniecības uzņēmumu asociācija
LBJC	Līvānu bērnu un jauniešu centrs
LDzKS	SIA “Līvānu dzīvokļu un komunālā saimniecība”
LIZ	Līvānu industriālā zona
LSAC	Līvānu stikla un amatniecības centrs
LNP	Līvānu novada pašvaldība
LPR	Latgales plānošanas reģions
LR	Latvijas Republika
LŪKA	Latvijas ūdensapgādes un kanalizācijas uzņēmumu asociācija
LVĢMC	Latvijas Vides, ģeoloģijas un meteoroloģijas centrs
MJIC	Multifunkcionālais jaunatnes iniciatīvu centrs („Kvartāls”)
NAI	Notekūdeņu attīrīšanas ierīces
NVO	Nevalstiskā organizācija
PEKO	Pašvaldības enerģoservisa kompānija
PPP	Publiskā privātā partnerība
SA	Sabiedriskās attiecības

SVID	Analīzes matrica (iekšējo faktoru - stiprās un vājās puses un ārējo faktoru – iespēju un draudu analīze)
UR	Latvijas Republikas Uzņēmumu reģistrs

SIA „Līvānu dzīvokļu un komunālā saimniecība” attīstības stratēģija ir vidēja termiņa attīstības plānošanas dokuments laika periodam no 2024. – 2030.gadam.

Šis dokuments nosaka SIA „Līvānu dzīvokļu un komunālā saimniecība” turpmākās attīstības virzienus, sadarbības principus un iespējas ar Līvānu novada pašvaldību, pilsētas iedzīvotājiem un citiem partneriem, risinot mājokļu, ūdenssaimniecības un kanalizācijas jautājumus, atkritumu apsaimniekošanas, pilsētas teritorijas labiekārtošanas un uzturēšanas jautājumus, kā arī kapitālsabiedrības efektīvas pārvaldības jautājumus kopā ar iesaistītajām pusēm.

Dokumenta 1.daļa raksturo pašreizējo situāciju mājokļu, ūdenssaimniecības un kanalizācijas, atkritumu apsaimniekošanas, pilsētas teritorijas labiekārtošanas jomā, kā arī attiecībā uz kapitālsabiedrības efektīvu pārvaldību. Ievērojot identificētās problēmas un attīstības iespējas, ir izstrādāta kapitālsabiedrības vīzija un definēti uzņēmuma 5 attīstības stratēģiskie virzieni, darbību ietekmējošās puses, pamatvērtības, kā arī finanšu mērķi un plāni (2.daļa – Stratēģija). 3.daļā ir noteiktas konkrēti rīcības uzstādīto mērķu sasniegšanai, atspoguļots darbības plāns vidējam termiņam (2024.-2030.), ietverot arī rezultātīvos rādītājus. Atsevišķi izdalīts īstermiņa plāns tuvāko 3 gadu periodam (2024.-2026.), norādot finansējuma sadalījumu. Noslēgumā (4.daļā) sniegta stratēģijas īstenošanas uzraudzības plāns.

Stratēģijas izstrādi nosaka nepieciešamība pēc vienotu principu un saskaņotu rīcību izvēles, kas saprotama un pieņemama visām iesaistītajām pusēm, kā arī vēlme paaugstināt kapitālsabiedrības darbības efektivitāti, kvalitāti un peļņu.

Dokumenta izstrāde veikta, pamatojoties uz LR „Publiskas personas kapitāla daļu un kapitālsabiedrību pārvaldības likuma” XII nodaļas 57.pantu.

IEVADS - vispārīga informācija par kapitālsabiedrību

SIA „Līvānu Dzīvokļu un komunālā saimniecība” ar reģ.Nr. 41503010497 (turpmāk SIA “LDzKS”) ir Līvānu novada pašvaldībai pilnībā (100%) piederošā kapitālsabiedrība, kura ir reģistrēta Latvijas Republikas Uzņēmumu reģistrā (turpmāk UR) 2004.gada 18.februārī. Sabiedrība darbojas saskaņā ar statūtiem, deleģējuma līgumiem un Līvānu novada pašvaldības lēmumiem, nodrošinot pašvaldības funkciju izpildi, kas ir noteiktas “Pašvaldību likuma” 4.pantā. SIA “LDzKS” pamatkapitāls uz 31.12.2023 sastādīja 3 971 799 EUR.

Pašvaldība 21.12.2023. palielināja pamatkapitālu par 20 802 EUR, bet UR izmaiņas reģistrētas 12.01.2024. Līdz ar to pamatkapitāla vērtība uz 12.01.2024. sastāda 3 992 601 EUR, kas sadalīts 3992601 kapitāla daļās ar nominālvērtību 1,00 EUR.

Uzņēmuma mērķis: nodrošināt Līvānu novada pašvaldības funkciju izpildi dzīvokļu apsaimniekošanas un komunālo pakalpojumu sfērā.

Sabiedrība veic šādu komercdarbību (pēc NACE klasifikatora):

- nekustamā īpašuma pārvaldīšana par atlīdzību vai uz līguma pamata (68.32);
- ūdens ieguve, attīrīšana un apgāde (36.00);
- notekūdeņu savākšana un attīrīšana Līvānu pilsētas teritorijā (37.00);
- atkritumu savākšana (izņemot bīstamos atkritumus) (38.11);
- ainavu veidošanas un uzturēšanas darbības (81.30);
- cita veida tīrīšanas darbības (81.29).

Par SIA „LDzKS” sniegtajiem pakalpojumiem atbildīgi četri iecirkņi, sniedzot attiecīgos pakalpojumus – 1) ūdensapgāde un kanalizācija (Līvānu pilsētā), 2) komunālā (dzīvokļu) saimniecība (pilsētā), 3) atkritumu apsaimniekošana (gan pilsētā, gan Līvānu novada teritorijā), 4) teritorijas labiekārtošana un apzaļumošana (pilsētā).



Attēls 1: SIA „LDzKS” galvenās darbības jomas

SIA „LĪVĀNU DZĪVOKĻU UN KOMUNĀLĀ SAIMNIECĪBA” VIDĒJA TERMIŅA ATTĪSTĪBAS STRATĒGIJA
2024. – 2030.gadam

SIA „LDzKS” izpildinstitūcija ir valde, kas sastāv no valdes priekšsēdētāja un valdes locekļa, kuri ir ievēlēti uz pieciem gadiem. Valde vada un pārstāv sabiedrību, organizē tās ikdienas saimniecisko un finansiālo darbību, kā arī pārvalda sabiedrības mantu un rīkojas ar tās kapitāliem atbilstoši normatīvo tiesību aktu noteikumiem, dalībnieku sapulču lēmumiem un kapitālsabiedrības statūtiem. Papildus likumā noteiktajam valdei ir nepieciešama dalībnieku sapulces piekrišana šādu jautājumu izlemšanai:

- nekustamā īpašuma iegūšana, atsavināšana vai apgrūtināšana ar lietu tiesībām vai citu saistību uzņemšanās, kuru rezultātā nekustamais īpašums var tikt atsavināts;
- kustamas mantas iegāde vai atsavināšana, kuras vērtība pārsniedz 20000,00 EUR;
- aizņēmuma vai aizdevuma līgumu slēgšana;
- līzinga darījumi, vekseļu izdošana sabiedrības labā;
- esošo darbības veidu pārtraukšana vai jaunu darbības veidu uzsākšana.

SIA „LDzKS” kopējie maksājumi valsts kopbudžetā laika posmā no 2021. gada līdz 2023.gadam ir:

TABULA 1 - Maksājumi valsts kopbudžetā EUR

Nr.p.k.	Nodokļa veids	2021.gads	2022.gads	2023.gads
1.	Valsts sociālās apdrošināšanas obligātas iemaksas	317 982	340 222	403 387
2.	Iedzīvotāju ienākuma nodoklis	106 346	111 612	136 359
3.	Pievienotās vērtības, dabas resursu un citi nodokļi	303 740	316 956	367 722
	KOPĀ EUR:	728 068	768 790	907 468

SIA “LDzKS” saņemtais valsts un pašvaldības finansējums un tā izlietojums laika posmā no 2022.gada līdz 2023.gadam ir:

TABULA 2 - Saņemtais valsts vai pašvaldības finansējums un tā izlietojums

Pašvaldības lēmuma datums, protokola Nr.	Noteiktais izlietošanas mērķis	Summa EUR	Faktiskais izlietojums EUR	Izlietojuma pamatojums
Dalībnieku sapulces 15.12.2023. sēdes protokols Nr.8	Līvānu novada pašvaldības finansējums ar mērķi veikt ūdenssaimniecības projektu izstrādi	20802,00	20802,00	Ūdenssaimniecības attīstības pasākumu ietvaros izstrādāti ūdensapgādes sistēmas izbūves projektēšanas darbi Līvānu pilsētā privātmāju sektorā no Dzirnavu līdz

SIA „LĪVĀNU DZĪVOKĻU UN KOMUNĀLĀ SAIMNIECĪBA” VIDĒJA TERMIŅA ATTĪSTĪBAS STRATĒGIJA
2024. – 2030.gadam

				Robežu ielai.
Līvānu novada pašvaldības 2022. gada 22. decembra lēmums nr.22-10 “Par pašvaldības īpašuma atsavināšanu un ieguldīšanu kapitālsabiedrības pamatkapitālā”	ERAF projekta ietvaros Līvānu novada pašvaldības izbūvēto ūdensvada un kanalizācijas tīklu Līvānu pilsētas industriālajā zonā mantiskais ieguldījums Līvānu dzīvokļu un komunālās saimniecības pamatkapitālā	39394,00	39394,00	Mantiskā ieguldījuma 25.05.2023. pieņemšanas nodošanas akts. Nodoti ūdensvada tīkli Līvānos, pievedceļam Celtniecības ielā 7, 159 metri. Nodoti kanalizācijas tīkli Līvānos, pievedceļam Celtniecības ielā7, 236,2 metri.
Dalībnieku sapulces 26.04.2022. sēdes protokola Nr.2 lēmumam 2-1	Līvānu novada pašvaldības finansējums ar mērķi veikt komunikāciju lūku nomaiņu posmā no Smilšu ielas līdz Robežu ielai	25000,00	25000,00	Nomainītas komunikāciju lūkas posmā no Smilšu ielas līdz Robežu ielai

2023.gadā uzņēmumā ir nodarbināti 115 cilvēki. Pakalpojumu sniegšanā uzņēmums sadarbojas ar Līvānu novada pašvaldību un vairākiem partneriem Latgales reģionā un Latvijā, t.sk. SIA „Eco Baltia Vide” un Dienvidlatgales reģionālo sadzīves atkritumu poligons (Daugavpils novada Demenes pagastā), SIA “Zaļais cikls”, SIA „77”, ZS Daugava, LŪKA, LASUA, vietējie zemnieki, lauksaimnieki, tirdzniecības uzņēmumi u.c.

1. ESOŠĀ SITUĀCIJA

1.1. Ūdens apgāde un kanalizācija

2014.gadā Sabiedrisko pakalpojumu regulēšanas komisijas (Regulatora) padome izsniegusi SIA „Līvānu Dzīvokļu un komunālā saimniecība” licenci Nr. U10077 ūdenssaimniecības pakalpojumu sniegšanai. Licence izsniegta šādu sabiedrisko pakalpojumu sniegšanai:

- Ūdens ieguve, uzkrāšana un sagatavošana lietošanai līdz padevei ūdensvada tīklā;
- Ūdens piegāde līdz pakalpojumu lietotājam;
- Notekūdeņu savākšana un novadīšana līdz notekūdeņu attīrīšanas iekārtām;
- Notekūdeņu attīrīšana un novadīšana virszemes ūdensobjektos.

Ikdienā uzņēmuma speciālisti nodrošina ūdensapgādi un dzeramā ūdens kvalitātes monitoringu (t.sk. regulāru dzeramā ūdens dezinfekciju 2 reizes gadā), avāriju novēršanu centralizētajos ūdensapgādes un kanalizācijas tīklos, ūdens patēriņa uzskaiti, notekūdeņu savākšanu un transportēšanu uz attīrīšanas ierīcēm, notekūdeņu attīrīšanu, notekūdeņu kvalitātes monitoringu, tehnisko noteikumu sniegšanu objektu pievienošanai centralizētiem ūdensapgādes un kanalizācijas tīkliem, ūdensapgādes un kanalizācijas centralizēto tīklu rekonstrukciju, ekspluatāciju un paplašināšanu, lietus kanalizācijas tīklu ekspluatāciju Līvānu pilsētā, kā arī maksas pakalpojumu sniegšanu juridiskām un fiziskām personām.

Atsevišķu plānotu projektu ietvaros tiek veikta ūdensapgādes un kanalizācijas centralizēto tīklu rekonstrukcija, jaunu tīklu būvniecība un paplašināšana.

Centralizētas ūdensapgādes un kanalizācijas pakalpojumu raksturojums Līvānu pilsētā

Līvānu pilsētā centralizētas ūdensapgādes un kanalizācijas pakalpojumi ir pieejami ne tikai pilsētas centrālajā daļā, bet arī no centra attālākos pilsētas rajonos. Lai arī centralizētā ūdensapgādes un kanalizācijas sistēma ir pieejama vairāk kā 97% Līvānu pilsētas iedzīvotāju, realitātē centralizēto ūdensapgādes sistēmu no 2023.gada izmanto 82 % Līvānu pilsētas iedzīvotāju, uzņēmumu un institūciju, bet kopējais centralizētās kanalizācijas pakalpojumu izmantošanas īpatsvars ir 87 % no Līvānu pilsētas iedzīvotājiem, uzņēmumiem un institūcijām.

TABULA 3 - Centralizētu ūdens un kanalizācijas pakalpojumu lietotāju skaits Līvānu pilsētā

	Kopējais deklarēto iedzīvotāju skaits	Dzeramā ūdens lietotāju skaits	Centralizētas kanalizācijas lietotāju skaits
2019.gadā	7688	6382	6658
2020.gadā	7584	6279	6402
2021.gadā	7492	6201	6500
2022.gadā	7400	6109	6447
2023.gadā	7336	6045	6383

Galvenā SIA „LDzKS” klientu grupa ir mājsaimniecības, kas patērē aptuveni 80% saražotā un pārdotā ūdens daudzuma.

TABULA 4 - Saražotā un pārdotā ūdens daudzuma sadalījums pa patērētāju grupām (m³)

	Mājsaimniecībām	Komercuzņēmumiem	Pašvaldības un budžeta iestādēm	Nerealizētais ūdens (tehnoloģiskām vajadz..+zudumi)	Saražotais ūdens KOPĀ
2019.gadā	160643	20970	14433	90871	286917
2020.gadā	166246	20754	9885	97086	293971
2021.gadā	162764	24279	9237	72992	269272
2022.gadā	161342	28663	10258	55999	256256
2023.gadā	159273	29214	10965	104844	304296

TABULA 5 – Savākto un novadīto notekūdeņu daudzuma sadalījums pa patērētāju grupām (m³)

	Mājsaimniecībām	Komerc-uzņēmumiem	Pašvaldības un budžeta iestādēm	Asenizācija komerc-uzņēmumi	Asenizācija mājsaimniecības	Tehnoloģiskām vajadzībām	Lietus, pazem.,virsz. infiltrācijas ūd.novad.	Notekūdeņu daudzums KOPĀ
2019.gadā	162913	20035	13990	2113	3263	24423	163944	390681
2020.gadā	171075	17446	9381	1747	2283	20992	182135	405059
2021.gadā	167139	24398	8013	1795	1422	17980	185980	406727
2022.gadā	166965	32327	10841	1443	798	18159	226214	456747
2023.gadā	165933	35489	10792	1129	910	20333	260794	495380

Pilsētas centralizētās sadzīves un komunālo notekūdeņu sistēmas kopgarums 42,62 km, no tiem spiedvadi ir 16,17 km. Pilsētas maģistrālais ūdensvada tīkla kopējais garums 42,13 km pilsētas teritorijā. Pilsētā izveidota slēgta kanalizācijas sistēma ar 3 lielākām pārsūkņēšanas stacijām ar ražību 11-100 l/s, un 24 mazākām kanalizācijas sūkņu stacijām ar ražību 0-10 l/s.

Vairāk kā 74% ūdensapgādes tīklu ir vecāki par 40 gadiem, nepieciešams atjaunot veco armatūru, hidrantus u.c.

Tāpat nepieciešams atjaunot gandrīz 70% kanalizācijas tīklu, kuri ir vecāki par 40 gadiem.

Ugunsdzēsībai Līvānu pilsētā ir izmantojami pie ūdensvada ierīkotie hidranti un atklātās ūdens ņemšanas vietas, kas labiekārtotas, lai pie tām piebrauktu ugunsdzēsības transports.

2023.gada decembrī veikta ugunsdzēsības hidrantu apsekošana Līvānu pilsētas maģistrālajā ūdensvada tīklā. Konstatēts, ka darba kārtībā ir 124 hidrants, nedarbojas 11 hidrants – skat. Tabulu 6.

SIA „LĪVĀNU DZĪVOKĻU UN KOMUNĀLĀ SAIMNIECĪBA” VIDĒJA TERMIŅA ATTĪSTĪBAS STRATĒGIJA
2024. – 2030.gadam

Nr. p.k.	Hidranta atrašanās vieta	Tehniskais stāvoklis	Piezīmes
1.	Biedrības 5	Darbojas	Jāpagarina
2.	Biedrības Zaļās krustojums	Nedarbojas	
3.	Zaļā pret namu Nr.30	Nedarbojas	
4.	Zaļā pret namu Nr.21	Darbojas	
5.	Zaļā 16	Darbojas	
6.	Zaļā 4	Darbojas	
7.	Zaļā 2	Darbojas	
8.	Saules 17	Darbojas	
9.	Saules Zemgales krustojums	Darbojas	
10.	Saules Sporta krustojums	Darbojas	
11.	Saules Rīgas krustojums	Darbojas	
12.	Lāčplēša 14	Nedarbojas	
13.	Lāčplēša 4	Darbojas	
14.	Lāčplēša 1	Darbojas	
15.	Rīgas 2G	Darbojas	
16.	Sporta 7	Darbojas	
17.	Pret CRB iecirkni Rīgas 2A	Nedarbojas	
18.	Pret Līvānu DzKS iebraucamo ceļu pāri Rīgas ielai	Darbojas	
19.	DUS “Latvijas Nafta”	Darbojas	
20.	Meža 19	Darbojas	
21.	Meža Avotu krustojums	Darbojas	
22.	Avotu starp Saules 26 un Zaļā 2	Darbojas	
23.	Avotu starp Rīgas 37 un 37a	Darbojas	
24.	Rīgas un Zemgales krustojums	Nedarbojas	
25.	Zemgales 3	Darbojas	
26.	Rīgas 8	Nedarbojas	
27.	Lāčplēša 19	Darbojas	
28.	Pret tirgu “Runcis”	Nedarbojas	
29.	Rūpniecības pret sporta laukumu	Darbojas	
30.	Rūpniecības pret pastu	Nedarbojas	
31.	Aiz Autoostas	Darbojas	
32.	Centra laukums pie veikala “Rego”	Darbojas	
33.	Stacijas 3	Darbojas	
34.	Domes pret TC “Maxima”	Darbojas	
35.	Domes Zaļās krustojums	Darbojas	
36.	Pie Inovāciju Centra	Darbojas	
37.	Raiņa 4 pret mūzikas skolu	Darbojas	
38.	Raiņa 1	Nedarbojas	
39.	Vecticībnieku 1d	Darbojas	
40.	Vecticībnieku 9	Darbojas	
41.	Vecticībnieku Kurzemes krustojums	Darbojas	
42.	Kurzemes Daugavpils krustojums	Darbojas	
43.	Rīgas 160	Darbojas	
44.	Rīgas 172/174	Darbojas	
45.	Rīgas 161	Darbojas	

SIA „LĪVĀNU DZĪVOKĻU UN KOMUNĀLĀ SAIMNIECĪBA” VIDĒJA TERMIŅA ATTĪSTĪBAS STRATĒGIJA
2024. – 2030.gadam

46.	Rīgas 185	Darbojas	
47.	Rīgas 205	Darbojas	
48.	Rīgas Dzirnavu krustojums	Darbojas	
49.	Dzirnavu 15	Darbojas	
50.	Dzirnavu 22	Darbojas	
51.	Dzirnavu 28	Darbojas	
52.	Dzirnavu Siguldas krustojums	Darbojas	
53.	Siguldas 5	Darbojas	
54.	Siguldas Kr. Valdemāra krustojums	Darbojas	
55.	Siguldas Latgales krustojums	Darbojas	
56.	Latgales Vidzemes krustojums	Darbojas	
57.	Vidzemes 12	Darbojas	
58.	Vidzemes 9	Darbojas	
59.	Uzvaras 1c	Darbojas	
60.	Sofijas pie dzelzceļa	Darbojas	
61.	Smilšu 3	Nedarbojas	
62.	Smilšu 15	Darbojas	
63.	Rīgas Smilšu krustojums	Darbojas	
64.	Rīgas pie KC pret Smilšu ielu	Darbojas	
65.	Pie 1. vidusskolas sporta halles	Darbojas	
66.	1. vidusskolas iekšpagalms	Darbojas	
67.	Pie “Mežrozītes” HES kalnā	Darbojas	
68.	Dzirnavu Jāņa ielas krustojums	Darbojas	
69.	Grīvas 10	Darbojas	Jauns
70.	Grīvas 22	Darbojas	Jauns
71.	Daugavas iela “Trapšas” (Pie J.Birzāka)	Darbojas	Jauns
72.	Daugavas 17	Darbojas	Jauns
73.	Daugavas 7	Nedarbojas	Jauns
74.	Daugavas ielas sākums pie Rīgas ielas	Darbojas	Jauns
75.	Grīvas un Rīgas ielas krustojums	Darbojas	Jauns
76.	Stacijas un Liepu ielas krustojums	Darbojas	Jauns
77.	Stacijas iela pie Līvānu robežas	Darbojas	Jauns
78.	Fabrikas un Preiļu ielas krustojums	Darbojas	Jauns
79.	Parka un Preiļu ielas krustojums	Darbojas	Jauns
80.	Preiļu ielā pretim pareizticīgo baznīcai	Darbojas	Jauns
81.	Stacijas un Parka ielas krustojums	Darbojas	Jauns
82.	Līču un Alejas ielas krustojums	Darbojas	Jauns
83.	Līču 47	Darbojas	Jauns
84.	Alejas un Draudzības ielas krustojums	Darbojas	Jauns
85.	Alejas un Uzvaras ielas krustojums	Darbojas	Jauns
86.	Uz krustojuma Dubnas ielas beigās, Kaiju ielas sākumā	Darbojas	Jauns
87.	Kaiju ielas sākumā pie Krustojuma ar Uzvaras ielu	Darbojas	Jauns
88.	Kaiju 11	Darbojas	Jauns
89.	Kaiju ielā 90m pirms Dzirnavu ielas	Darbojas	Jauns
90.	Brīvības un Kr.Valdemāra ielas krustojums	Darbojas	Jauns
91.	Vidzemes un Kr.Valdemāra ielas krustojums	Darbojas	Jauns
92.	Rudzu un Turku ielas krustojums	Darbojas	Jauns

SIA „LĪVĀNU DZĪVOKĻU UN KOMUNĀLĀ SAIMNIECĪBA” VIDĒJA TERMIŅA ATTĪSTĪBAS STRATĒGIJA
2024. – 2030.gadam

93.	Jāņa un Turku ielas krustojums	Darbojas	Jauns
94.	Jāņa 19	Darbojas	Jauns
95.	Jāņa 5	Darbojas	Jauns
96.	Atpūtas 4	Darbojas	Jauns
97.	Atpūtas 14	Darbojas	Jauns
98.	Rīgas 5	Darbojas	Jauns
99.	“Līdumi”, Grāveri, Jersikas pag.	Darbojas	Jauns
100.	“Daugavlejas”, Grāveri, Jersikas pag.	Darbojas	Jauns
101.	Domes 3A	Darbojas	Jauns
102.	Domes 1B	Darbojas	Jauns
103.	Kaiju 9	Darbojas	Jauns
104.	Stacijas 6	Darbojas	Jauns
105.	Fabrikas 2	Darbojas	Jauns
106.	Fabrikas 2A	Darbojas	Jauns
107.	Celtniecības 8A	Darbojas	Jauns
108.	Celtniecības 2	Darbojas	Jauns
109.	Celtniecības 12	Darbojas	Jauns
110.	Celtniecības 14	Darbojas	Jauns
111.	Celtniecības 5	Darbojas	Jauns
112.	Celtniecības 7	Darbojas	Jauns
113.	Celtniecības 13	Darbojas	Jauns
114.	Celtniecības 15	Darbojas	Jauns
115.	Celtniecības 11	Darbojas	Jauns
116.	Celtniecības 19	Darbojas	Jauns
117.	Celtniecības 22	Darbojas	Jauns
118.	Stirnu 5	Darbojas	Jauns
119.	Stirnu 7	Darbojas	Jauns
120.	Stirnu 6	Darbojas	Jauns
121.	Daugavpils 50	Darbojas	Jauns
122.	Stacijas 17	Darbojas	Jauns
123.	Krasta 1	Darbojas	Jauns
124.	Krasta 19	Darbojas	Jauns
125.	Krasta 27	Darbojas	Jauns
126.	Baznīcas 15A	Darbojas	Jauns
127.	Baznīcas 21	Darbojas	Jauns
128.	Baznīcas 25C	Darbojas	Jauns
129.	Baznīcas 31	Darbojas	Jauns
130.	Kalnu 1A	Darbojas	Jauns
131.	Stirnu un Mazās Stirnu ielas krustojums	Darbojas	Jauns
132.	Mazā Stirnu 1	Darbojas	Jauns
133.	Mazā Stirnu 2	Darbojas	Jauns
134.	Mazā Stirnu 6	Darbojas	Jauns
135.	Mazā Stirnu 8	Darbojas	Jauns

TABULA 6 - Līvānu pilsētas maģistrālajā ūdensvada tīklā esošo hidrantu saraksts

2023.gadā tika noslēgts projekts “Ūdenssaimniecības attīstība Līvānos III kārtā”, kura laikā tika izbūvēti sadzīves notekūdeņu savākšanas tīkli 22,76 km un rekonstruēti esošie sadzīves notekūdeņu savākšanas tīkli 0,35 km garumā. Izbūvētas 15 jaunas kanalizācijas sūkņu stacijas. Izbūvēti ūdensapgādes tīkli 17,91 km garumā. Projekta ietvaros ir izveidoti jauni sadzīves notekūdeņu savākšanas pieslēgumi 1477 Līvānu pilsētas iedzīvotājiem.

Līvānu pilsētas ūdenssaimniecības attīstības projekta III kārtas ietvaros paveiktie ūdensapgādes un sadzīves kanalizācijas sistēmas pārbūves darbi Līvānu pilsētā ietver:

a) pārbūvētos (nomainītos) vai no jauna izbūvētos ūdensapgādes tīklus –

- Daugavas iela visā garumā;
- Grīvas iela visā garumā;
- Kr.Valdemāra iela visā garumā;
- Vidzemes iela (no Dzirnavu ielas līdz Latgales ielai);
- Brīvības iela visā garumā;
- Latgales iela (no Siguldas ielas līdz Stadiona ielai);
- Strazdu iela visā garumā;
- Rēzeknes iela visā garumā;
- Stadiona iela visā garumā;
- Uzvaras iela visā garumā;
- Alejas iela visā garumā;
- Puķu iela visā garumā;
- Draudzības iela visā garumā;
- Jaunā iela visā garumā;
- Līču iela visā garumā;
- Dubnas iela visā garumā;
- Jāņa iela visā garumā;
- Rudzu iela visā garumā;
- Dzirnavu iela visā garumā;
- Rožupes iela visā garumā;
- Siladieviņu iela visā garumā;
- Stacijas iela (no Fabrikas ielas līdz Krasta ielai);
- Liepu iela (no Parka ielas līdz Stacijas ielai);
- Preiļu iela visā garumā;
- Upmalas iela visā garumā;
- Parka iela visā garumā;
- Fabrikas iela (no Stacijas ielas līdz Dubnas upei);
- Jersikas iela visā garumā;
- Rīgas iela (no Lāčplēša ielas līdz pilsētas robežai Daugavpils virzienā);
- Domes iela visā garumā;
- Krasta iela visā garumā;
- Atpūtas iela visā garumā.

b) pārbūvētos (nomainītos) vai no jauna izbūvētos sadzīves kanalizācijas tīklus –

- Dzirnavu iela visā garumā;
- Vidzemes iela visā garumā;
- Kr.Valdemāra iela visā garumā;
- Siguldas iela visā garumā;
- Brīvības iela visā garumā;
- Latgales iela visā garumā;
- Strazdu iela visā garumā;
- Rēzeknes iela visā garumā;
- Stadiona iela visā garumā;
- Uzvaras iela visā garumā;
- Alejas iela visā garumā;
- Draudzības iela visā garumā;
- Jaunā iela visā garumā;
- Līču iela visā garumā;
- Puķu iela visā garumā;
- Dubnas iela visā garumā;
- Jāņa iela visā garumā;
- Turku iela visā garumā;
- Rudzu iela visā garumā;
- Rožupes iela visā garumā;
- Siladieviņu iela visā garumā;
- Liepu iela (no Parka ielas līdz Stacijas ielai);
- Preiļu iela visā garumā;
- Upmalas iela visā garumā;
- Parka iela visā garumā;
- Stacijas iela (no Fabrikas ielas līdz Krasta ielai);
- Fabrikas iela (no Stacijas ielas līdz Dubnas upei);
- Jersikas iela visā garumā;
- Daugavas iela visā garumā;
- Grīvas iela visā garumā;
- Rīgas iela (no Lāčplēša ielas līdz pilsētas robežai Daugavpils virzienā un no Robežu ielas līdz Pienotavas ielai);
- Kalnu iela visā garumā;
- Domes iela visā garumā;
- Krasta iela visā garumā;
- Atpūtas iela visā garumā
- Pienotavas iela visā garumā
- rekonstruēts posms no Lāčplēša ielas līdz Saules ielai.

Trīs lielākās kanalizācijas sūkņu stacijas, kas rekonstruētas projekta „Ūdenssaimniecības pakalpojumu attīstība Līvānos - II kārtā” ietvaros, Līvānu pilsētā atrodas Sporta ielā 7 b, Domes ielā 6 un Baznīcas ielā 6 (attēls 2).

Līvānu novada pašvaldība atsevišķu projektu ietvaros („Publiskās infrastruktūras kvalitātes uzlabošana Līvānu industriālās zonas sasniedzamībai un uzņēmējdarbības attīstības veicināšanai” (Fabrikas ielā un Stacijas ielā, Līvāni), „Publiskās infrastruktūras kvalitātes uzlabošana Līvānu industriālajā zonā uzņēmējdarbības attīstības veicināšanai” (Celtniecības ielā un Stirnu ielā, Līvāni) ierīkoja pilnu centralizēto ūdens un kanalizācijas sistēmu Līvānu pilsētas rūpnieciskajā zonā, ko SIA „LDzKS” pēc projektu beigām pārņēma savā apsaimniekošanā.

SIA „LĪVĀNU DZĪVOKĻU UN KOMUNĀLĀ SAIMNIECĪBA” VIDĒJA TERMIŅA ATTĪSTĪBAS STRATĒGIJA
2024. – 2030.gadam



Attēls 2: ● Trīs kanalizācijas sūkņu staciju atrašanās vietas Līvānu pilsētā

Līvānu pilsētas ūdenssaimniecības attīstības ietvaros plānotie ūdensapgādes un sadzīves kanalizācijas sistēmas pārbūves darbi Līvānu pilsētā ietver:

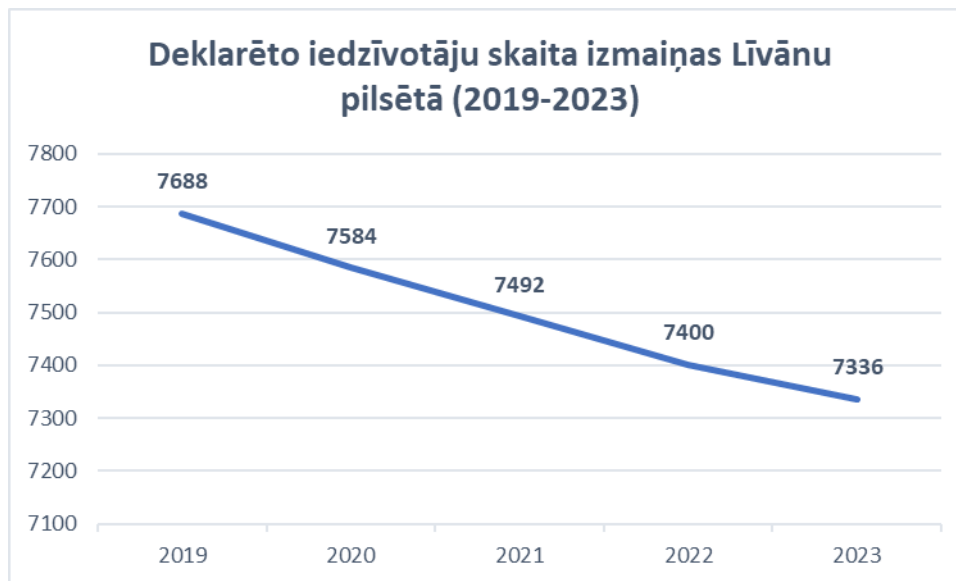
1. pārbūvējamās (nomaināmas) vai no jauna izbūvējamās tos ūdensapgādes tīklus Līvānu pilsētas teritorijā -
 - Zaļā iela posmā no Raiņa ielas līdz Biedrības ielai;
 - Domes iela posmā no Zaļās ielas līdz Rožu ielai;
 - ūdensvads posmā no Rožu ielas līdz Stacijas ielai;
 - ūdensvads posmā no Stacijas ielas līdz Rūpniecības ielai;
 - ūdensvads no Rūpniecības ielas pa Lāčplēša ielu līdz Lāčplēša ielai Nr. 19;
 - Biedrības iela posmā no Zaļās ielas līdz Rīgas ielai;
 - Raiņa iela no Zaļās ielas līdz Raiņa 1 ieskaitot;
 - divu ūdensvada pārvadu pāri Dubnas upei pa gājēju tiltu no Zaļās ielas līdz Vecticībnieku ielai;
 - ūdensvada pārbūve Vecticībnieku ielas visā garumā;
 - ūdensvads Kurzemes ielā posmā no Vecticībnieku ielas līdz Daugavpils ielai;
 - ūdensvada posms no gājēju tilta līdz Rīgas ielai pa Dubnas upes labo krastu un tālāk līdz Kultūras centram.
2. pārbūvējamās (nomaināmas) vai no jauna izbūvējamās sadzīves kanalizācijas tīklus Līvānu pilsētas teritorijā:
 - sadzīves kanalizācija no Rīgas ielas 2b pa Rīgas ielu līdz Domes 6 KSS.

Turpinot risināt kvalitatīva dzeramā ūdens apgādes jautājumus Līvānu pilsētā, tuvākajos gados realizējot iepļānotos ūdenssaimniecības attīstības pasākumus pilsētas daļās, kurās šobrīd centralizētā ūdens sistēma vēl nav pieejama, paredzams, ka ūdens un kanalizācijas lietotāju skaits pieaugs daudz aktīvāk.

Ūdenssaimniecības attīstības pasākumu ietvaros plānotie ūdensapgādes sistēmas izbūves darbi Līvānu pilsētā ietver:

- Ūdensvada izbūve Celtuves ielā, aptuveni 397m garš posms;
- Ūdensvada izbūve Vecbaznīcas ielā, aptuveni 284m garš posms;
- Ūdensvada izbūve Oškalnu ielā, 215m garš posms;
- Ūdensvada izbūve Krustpils ielā, 173m garš posms;
- Ūdensvada izbūve Ezera ielā, 53m garš posms;
- Ūdensvada izbūve Vecskolas ielā, 245m garš posms;
- Ūdensvada izbūve Jelgavas ielā, 713m garš posms;
- Ūdensvada izbūve Lauku ielā, 448m garš posms;
- Ūdensvada izbūve Līvānu ielā, 189m garš posms;
- Ūdensvada izbūve Ausekļa ielā, 220m garš posms;
- Ūdensvada izbūve Tranšeju ielā, 100m garš posms;
- Ūdensvada izbūve Robežu ielā, 262m garš posms.

Nemot vērā iedzīvotāju demogrāfisko rādītāju negatīvās tendences (attēls 3), Līvānos gadu no gada samazinās arī energoresursu un ūdens kopējais patēriņš mājāsaimniecībām, bet, pieslēdzot pilsētas ūdensvada tīklam individuālo dzīvojamo māju rajonus, patēriņš pakāpeniski varētu pieaugt.



Attēls 3: Deklarēto iedzīvotāju skaita izmaiņas Līvānu pilsētā pēdējo 5 gadu laikā
Avots: Pilsonības un migrācijas lietu pārvalde

Lielā daļā Līvānu pilsētas daudzdzīvokļu māju, kā arī individuālo centralizētajai sistēmai pieslēgto māju ir uzstādīti jauni ūdens patēriņa skaitītāji un elektroniskās nolasīšanas raidītājbloki, kā arī aparatūra un programmatūra šo datu nolasīšanai un apstrādei.

Uzstādītie ūdens patēriņa skaitītāji nodrošina daļēji automātisku datu nolasīšanas sistēmu, kas ļauj precīzāk uzskaitīt ūdens patēriņu. Uz katru māju ir viens centrālais skaitītājs, kas nolasa mājai piegādāto kopējo ūdens daudzumu. Visi dzīvokļi, kam ir uzstādīti skaitītāji, maksā saskaņā ar saviem skaitītāja rādītājiem, bet pārējiem tiek veikts aprēķins pēc ūdens patēriņa normas uz vienu deklarētu personu.

Ūdens skaitītāju ieviešanai ir arī būtisks sociālais un praktiskais aspekts – tie atvieglo patērētāju ikdienu, jo iedzīvotājiem vairs nav katru mēnesi jānodod skaitītāju rādījumi uzņēmuma grāmatvedībai, kā arī nav katru mēnesi jāskatās rādījumi. Ūdens skaitītāju rādījumus katru mēnesi nolasa uzskaites rādījumu reģistrētājs. Saņemtos rādījumus pa bezvadu tīklu nosūta uz datu apstrādes serveri un rādījumi tiek iekļauti attiecīgā klienta rēķinā.

Ik pēc četriem gadiem jāveic ūdens patēriņa skaitītāju verifikācija. Ja pakalpojuma lietotājam radušās šaubas par ūdens patēriņa skaitītāju rādījumu pareizību, viņš ir tiesīgs pieprasīt skaitītāju pārbaudīt – verificēt.

Tāpat kā lielākajai daļai Latvijas uzņēmumu, kas nodarbojas ar ūdens un kanalizācijas pakalpojumu sniegšanu, viens no aspektiem, kam jāpievērš papildus uzmanība SIA „LDzKS” nākotnes darbībā, ir NAI darbības tehnoloģisko procesu rezultātā radušos sauso dūņu izmantošana vai pārstrāde. NAI darbības tehnoloģiskajos procesos vidēji gadā rodas 67-70 t sauso dūņu, kas sākotnēji tiek uzglabātas NAI teritorijā, vēlāk nelielos apjomos realizētas lauksaimniecībā (bez maksas nododot lauku un zemnieku saimniecībām), taču pagaidām nav rasts videi draudzīgs risinājums, kā izmantot visu radušos dūņu apjomu.

1.2. Dzīvokļu saimniecība

Lai arī Līvānu pilsētai raksturīgs reģionāla rūpniecības centra tēls un 20.gadsimta 70-tajos - 80-tajos gados te uzbūvētas daudzas daudzdzīvokļu mājas, tomēr lielākajā daļā Līvānu novada apbūves teritoriju ir raksturīga tieši individuālo māju apbūve.

Daudzdzīvokļu vairākstāvu māju apbūves tips nosaka īpašus apsaimniekošanas nosacījumus – nepieciešamību pēc pašvaldības komunālajiem pakalpojumiem, iekšpagalma teritorijas organizēšanu un labiekārtošanu (stāvvietas, atkritumu konteineru izvietošana, atpūtas zonas, rotaļu laukumi, u.c.). Līvānu novadā daudzdzīvokļu vairākstāvu mājas ir izbūvētas vairākās vietās pilsētā.

SIA „Līvānu dzīvokļu un komunālā saimniecība” galvenie uzdevumi dzīvokļu saimniecības jomā ir:

- Namu iekšējo komunikāciju (ūdensvada, kanalizācijas, apkures sistēmas, elektroinstalāciju) tehniskā uzturēšana;
- Namu pārvaldīšanas nodrošināšana un ēku remontdarbi - ēku siltināšana (iespēju robežās), jumta seguma maiņa, koplietošanas telpu kosmētiskie remontu u.c. ar ēkas uzturēšanu saistīti darbi tādā veidā, lai minētās konstrukcijas un sistēmas atbilstu mājas projekta dokumentos norādītajām prasībām un nekļūtu bīstamas ne lietotājiem, ne trešajām personām, kā arī apkārtējai videi;
- Ēkās un to atsevišķās konstrukcijās veicamie sanitārās apkopes un labiekārtošanas darbi, t.sk. ventilācijas vadu apsekošana un tīrīšana, inženierkomunikāciju tehniskā apkope u.c.

2023.gadā SIA „LDzKS” apsaimniekošanā ir 96 daudzdzīvokļu mājas ar pagalmiem Līvānu pilsētā (kopējā apsaimniekojamā platība 139540 m²)

TABULA 7 - Daudzdzīvokļu ēkas, dzīvokļu skaits un kopējā platība SIA „LDzKS” apsaimniekošanā

	Daudzdzīvokļu ēkas apsaimniekošanā (skaits)	Dzīvokļu skaits	Kopējā apsaimniekojamā platība m ²
2019.gadā	97	2905	139571
2020.gadā	97	2905	139571
2021.gadā	97	2905	139571
2022.gadā	97	2905	139571
2023.gadā	96	2904	139540

Lielākā daļa daudzdzīvokļu māju būvētas laika posmā no 1959. līdz 1989.gadam (86%). Līdz 1948.gadam izbūvētas 8 mājas (8%), no 1948. līdz 1959.gadam – 6 mājas (5%), pēc 1989.gada 2 mājas (1% – no kopējā daudzdzīvokļu dzīvojamā fonda).

Līvānu pilsētas centra apbūves zonā ir uzbūvētas un arī nākotnē – atbilstoši Līvānu novada teritorijas plānojuma nosacījumiem - atļautas mājas līdz pieciem stāviem ar jumta stāvu. Līvānu pilsētā daudzdzīvokļu mājas aizņem ap 4% no pilsētas teritorijas ¹

¹ Līvānu novada teritorijas plānojums 2012.–2024.gadam

Lielākā daļa māju celtas pēc t.s. „114 projekta sērijas” vai arī kā individuālie projekti.

TABULA 8 - Dzīvojamo māju raksturojums pēc projekta sērijas

Projekta sērija	103	316	104	318	602	467	464	114	Individuālie projekti
Dzīvojamo māju skaits	14 (15%)	7 (7%)	3 (3%)	3 (3%)	6 (6%)	9 (9%)	6 (6%)	23 (24%)	26 (27%)

Privatizēto dzīvokļu platība ir aptuveni 60% no kopējās SIA „LDzKS” apsaimniekotās dzīvojamā fonda platības, pārējie dzīvokļi ir neprivatizēti. Līvānu novada pašvaldības īpašumā ir pietiekams dzīvojamais fonds, lai nākotnē pilsētai piesaistītu jaunus iedzīvotājus, lai varētu nodrošināt dzīvojamo platību visiem interesentiem, kuri vēlas dzīvokļus īrēt. Taču jāatzīmē fakts, ka dzīvojamā fonda kvalitāte ir vidēja vai zema, t.i., gandrīz visos pašvaldības dzīvokļos nepieciešams remonts. Kopumā dzīvojamais fonds ir pasliktinājies, un gan pašvaldībai, gan privātpersonām trūkst finansējuma māju un dzīvokļu renovācijai un modernizācijai.²

Problemātiska ir arī dzīvojamā fonda esošā kvalitāte energoefektivitātes ziņā. Diemžēl līdz pat 2023.gadam nav siltināta neviena SIA „LDzKS” apsaimniekošanā esoša daudzdzīvokļu māja. Vienas daudzdzīvokļu privātmājas īpašnieki (Rīgas ielā 204, Līvānos), izrādot personīgo iniciatīvu un mobilizāciju, 2011.gadā ir realizējuši savas mājas energoefektivitātes paaugstināšanas (t.sk. siltināšanas) projektu, piesaistot Latvijas Investīciju un attīstības aģentūras (LIAA) programmas līdzfinansējumu. Šis var kalpot kā labās prakses piemērs arī citiem pilsētas daudzdzīvokļu namu īpašniekiem un SIA „LDzKS” kopīgu energoefektivitātes paaugstināšanas (t.sk. siltināšanas) projektu realizēšanai.

2012.gada 27.decembrī Līvānu novada pašvaldība parakstījusi arī „Pilsētu mēru paktu”, kas ir plaša Eiropas kustība, kurā iesaistītas vietējās un reģionālās pašvaldības, kas savās teritorijās brīvprātīgi apņemas palielināt energoefektivitāti un izmantot atjaunojamus enerģijas avotus. Kā viena no novada teritorijā prioritārajām darbības jomām resursu efektīvas izmantošanas sekmēšanā un CO2 izmešu samazināšanā minēta arī energoefektivitātes uzlabošana dzīvojamā fonda un pašvaldības ēkās.

Daudzdzīvokļu ēku dzīvojamam fondam ir jāveic visaptveroša atjaunošana, kas ietver gan energoefektivitātes paaugstināšanas pasākumus, gan ar energoefektivitāti nesaistītus pasākumus. Veicot ēkā vienlaikus visus pasākumus, nevis atsevišķi, ir ekonomiski izdevīgāk un tehniski vieglāk, kā rezultātā ir iespēja iegūt vislabāko rezultātu un lielākos enerģijas ietaupījumus. Padomju laikā celtajām daudzdzīvokļu ēkām visaptverošu ēku atjaunošanas projektos ieteicams ietvert sekojošus energoefektivitātes paaugstināšanas pasākumus:

- norobežojošo konstrukciju siltināšana;
- logu, ārdurvju un apkures sistēmas sildelementu (radiatoru) nomaiņa;
- apkures sistēmas renovācija;
- karstā ūdens sistēmas renovācija;
- jaunas ventilācijas sistēmas izveide;

² Līvānu novada pašvaldības integrētā attīstības programma 2019.–2025.gadam

- atjaunojamo energoresursu izmantošana (pēc vienošanās);
- enerģijas monitoringa sistēma (EMS).

Lai sasniegtu vislabākos rezultātus, visi iepriekš minētie pasākumi ir jāīsteno vienlaicīgi kā nedalāms pasākumu kopums. Visaptverošas atjaunošanas ietvaros ieteicams veikt arī ar energoefektivitāti nesaistītus darbus, kas nodrošina ēkas turpmāku drošu ekspluatāciju un ilgtspēju:

- norobežojošo konstrukciju un to elementu remonts;
- kāpņu telpas kosmētiskais un mājas ieejas mezgla remonts;
- balkonu un lodžiju renovācija;
- lietus ūdens novadīšanas sistēmas sakārtošana;
- jauna aukstā ūdens un kanalizācijas sistēmas izveide, ja nepieciešams;
- jumta renovācija.

Daudzdzīvokļu ēku renovācija realizējama trijos veidos:

- 1) renovāciju realizē energoservisa uzņēmumi – kompānijas (turpmāk – ESKO);
- 2) speciāli sabiedrisko un dzīvojamo ēku renovācijas organizēšanai izveidoti valsts un pašvaldības energoservisa uzņēmumi (turpmāk – PEKO);
- 3) dzīvokļu īpašnieku biedrība.

Energoservisa kompānija (angliskais saīsinājums – ESCO, latviski – ESKO) ir uzņēmējdarbības veids, sniedzot plašu ar enerģētikas nozari saistītu pakalpojumu klāstu, t.sk., īstenojot energotaupības projektus, enerģētikas infrastruktūras ārpakalpojumus, enerģijas ražošanu un piegādi, kā arī risku pārvaldību. ESKO darbība ļauj atjaunot nekustamos īpašumus, kuru renovācijai pašvaldībai nepietiek līdzekļu. ESKO ir ES praksē plaši izmantota iniciatīva. ESKO var būt jebkuras nozares uzņēmums vai uzņēmumu grupa ar brīviem finanšu līdzekļiem un iespējām garantēt lētus kredītus, ka arī interesi darboties energoefektivitātes jomā. Slēdzot ESKO līgumu, var tikt izmantotas divas pieejas:

- 1) līguma rezultātā pakalpojuma sniedzējs saņem noteiktus procentus no ietaupītajiem līdzekļiem visu līguma darbības laiku. Tas rosina pakalpojuma sniedzēju panākt pēc iespējas lielāku ietaupījumu tūdaļ pēc projekta realizācijas un uzturēt to līdz pat līguma jeb atmaksāšanās beigām, pat palielinot to ar papildus pasākumiem;
- 2) līguma rezultātā iedzīvotāji maksā nemainīgu ikmēneša maksājumu par kvadrātmetru atbilstoši apdzīvojamajai platībai. Latvijā darbojas divas privātas ESKO – Nīderlandes ESCO grupas meitas uzņēmums SIA „Sun Energy Baltic”, aptverot Latvijas teritoriju (pagaidām izņemot Rīgu), un SIA „LATIO”, kas ir pārkvalificējies šim darbam no nekustamo īpašumu biznesa jomas.

Pašvaldības energoservisa kompānija (angliski – Public Internal Performance Commitments – PICO, latviski – PEKO) ir pašvaldībai piederošs uzņēmums, kas darbojas pēc ESKO principiem, darbībā izmantojot gan pašvaldības finanšu līdzekļus, gan piesaistītu finansējumu. PEKO galvenais mērķis ir pilsētas dzīvojamā fonda sakārtošana un tā dzīves cikla pagarināšana, vienlaikus ar radušos peļņu

nodrošinot savu darbību, kā arī samazinot izdevumu apjomu, kas pašvaldībai un iedzīvotājiem turpmāk jāiegulda savu īpašumu uzturēšanā. Būtiska šī modeļa priekšrocība ir tā, ka PEKO var nodrošināt arī tādu ēku renovāciju, no kurām ESKO izvairās, jo tās dod mazāku peļņu.

Latvijā nav tradīciju valsts vai pašvaldību energoservisa uzņēmumu – kompāniju izveidē, faktiski nav izveidota neviena PEKO. Tomēr Latvijas lielākajās pilsētās ir dzīvojamo ēku pārvaldīšanas uzņēmumi, kuriem attiecīgā pašvaldība varētu uzdot veikt PEKO funkcijas.

Kā vēl viens daudzdzīvokļu ēku renovācijas veids ir šim mērķim veidota dzīvokļu īpašnieku biedrība.

Ar grozījumiem papildinātais “Dzīvokļa īpašuma likums”, uzliek daudzdzīvokļu dzīvojamo māju dzīvokļu īpašniekiem par pienākumu veidot ilgtermiņa uzkrājumus dzīvojamās mājas uzturēšanai, tajā skaitā uzkrājumus konkrētiem mērķiem. SIA „LDzKS” 2018.gadā uzsākta uzkrājumu fonda veidošana daudzdzīvokļu dzīvojamo māju remontdarbiem. Dzīvokļu īpašnieku maksājumi uzkrājumu fondā uzliek par pienākumu arī SIA „LDzKS” veidot ilgtermiņa uzkrājumus dzīvojamo māju uzturēšanai, kas no grāmatvedības viedokļa ir uzkrājumi, kas ir īpaši jāatspoguļo arī bilancē.

Uzkrāto līdzekļu fonda ietvaros ir veikta kāpņu telpu ieejas durvju nomaiņa laika posmā no 2019. - 2023.gadam 22 mājām (Daugavpils iela 19, Rīgas iela 10a, 12b, 34a, 35, 44/46, 45, 65, 158, 193, 194, 228, 230, Saules iela 12, Vecticībnieku iela 8, Zaļā iela 2, 4, 6, 8, 10, 12, 21). No apsaimniekošanas līdzekļu atlikuma nomainītas kāpņu telpu ieejas durvis laika posmā no 2016. - 2023.gadam 21 mājai (Biedrības iela 3, 5, Krustpils iela 14, Lāčplēša iela 11, 27, Rīgas iela 6a, 24, 30, 37, 41, 43, 57, 57a, 63a, 130, Sporta iela 3b, 5, 7, Saules iela 24, 26, Vecticībnieku iela 17).

No dzīvojamo māju uzkrātajiem līdzekļiem 9 mājām veikta ūdensapgādes un kanalizācijas stāvvadu nomaiņa. Uzkrātie līdzekļi atbilstoši sastādītajām tāmēm tiek izlietoti ieejas mezglu un ieejas mezglu jumtiņu remontam, mājas pamatu un pamatu apmales atjaunošanai, ventilācijas izvadu un skursteņu remontam, lietus ūdens noteku sistēmu izveidei, māju kores, vējdēļu nomaiņai.

Laika posmā no 2014. - 2022.gadam veikta ūdensapgādes guļvadu nomaiņa 49 daudzdzīvokļu mājās.

SIA „LDzKS” nākotnes perspektīvas dzīvokļu saimniecības jomā saistās ar daudzdzīvokļu māju energoefektivitātes paaugstināšanu, iespējami efektīvāku un caurskatāmāku apsaimniekošanas procesu, jaunāku profesionālo apsaimniekošanas risinājumu ieviešanu, kvalitatīvu ēku uzraudzības un kontroles sistēmu. Kā bremsējošs aspekts turpmākajā daudzdzīvokļu namu energoefektivitātes attīstībā minamas iedzīvotāju parādsaistības pret SIA „LDzKS”, kas kavē ne tikai ēku energoefektivitātes projektu ieceres izvērtējumu, bet arī projektu tālāku attīstību, jo pārāk augsts parādsaistību apjoms noteikts kā izslēdzošais kritērijs MK noteikumos par projektu attīstību kopumā.

1.3. Atkritumu apsaimniekošana

Saskaņā ar LR Atkritumu apsaimniekošanas likumu, atkritumi ir jebkurš priekšmets vai viela, no kuras tās valdītājs atbrīvojas, ir nolēmis vai spiests atbrīvoties. Sadzīves atkritumi ir mājsaimniecībā, tirdzniecībā, pakalpojumu sniegšanas procesā vai citur radušies atkritumi, ja tie īpašību ziņā ir pielīdzināmi mājsaimniecībās radītajiem atkritumiem. Ražošanas atkritumi ir atkritumi, kas radušies ražošanas procesā vai būvniecībā. Bīstamie atkritumi ir atkritumi, kuriem piemīt viena vai vairākas īpašības, kas padara tos bīstamus.

Līvānu novads iekļaujas Dienvidlatgales atkritumu apsaimniekošanas reģionā. Atkritumu apsaimniekošanā Līvānu novada pašvaldība joprojām vadās pēc Dienvidlatgales reģionālā atkritumu apsaimniekošanas plāna 2005.– 2025.gadam, Līvānu novada pašvaldības 2016. gada 25.februāra saistošajiem noteikumiem Nr. 6 „Sadzīves atkritumu apsaimniekošanas noteikumi Līvānu novadā” un LR normatīvajiem aktiem – LR Atkritumu apsaimniekošanas likums, u.c. Dienvidlatgales reģionālā atkritumu apsaimniekošanas plāna 2005.–2025.gadam mērķis ir izveidot mūsdienīgu atkritumu apsaimniekošanas sistēmu, kas darbotos atbilstoši Latvijas un ES normatīvo aktu prasībām un, vienlaicīgi, būtu ērta un pieņemama atkritumu apsaimniekošanas sistēmā iesaistītajiem dalībniekiem.

Līvānu novads un SIA „LDzKS” ir tiešā veidā iesaistīti reģionālā sadarbībā un šī plāna izpildē. Līvānu novadā radušies sadzīves atkritumi tiek transportēti uz Dienvidlatgales reģionālo sadzīves atkritumu poligonu Daugavpils novada Demenes pagastā.

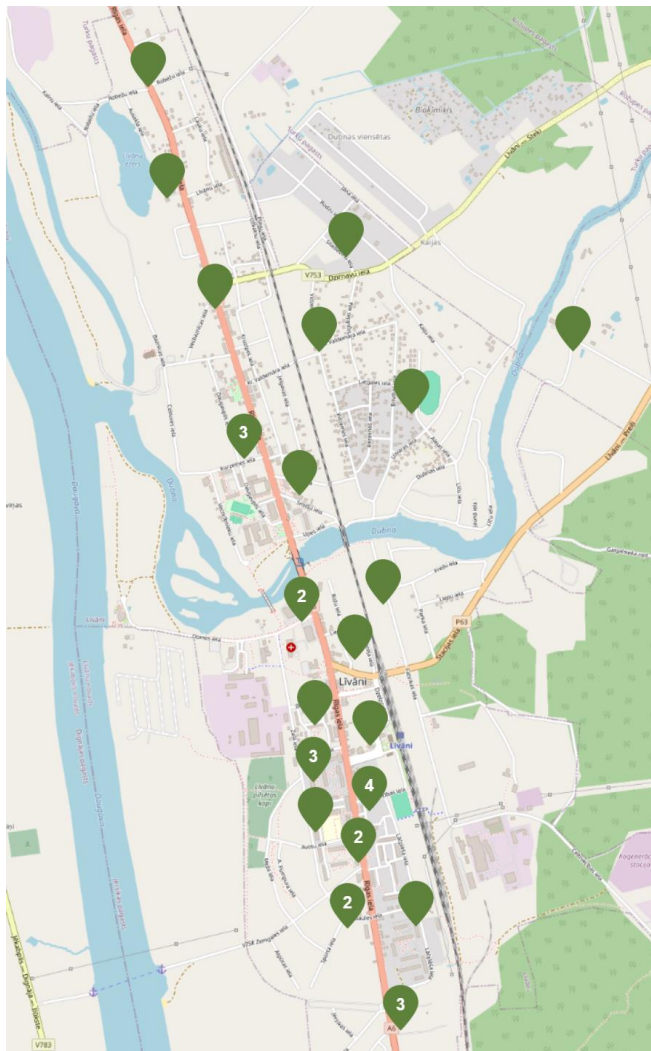
SIA „LDzKS” galvenie darbības uzdevumi atkritumu apsaimniekošanas jomā ir:

- veikt savlaicīgu sadzīves atkritumu izvešanu atbilstoši noslēgtajiem līgumiem;
- veikt sadzīves atkritumu transportēšanu uz tiem paredzētajām vietām (šķirošanai vai apglabāšanai).

Atkritumu savākšana tiek organizēta Līvānu pilsētā un 5 pagastos (Rožupes, Turku, Sutru, Jersikas un Rudzātu). Pilsētā atkritumu apsaimniekošanas sistēmā iekļaujas 97 daudzdzīvokļu mājas ar pagalmiem, kur atkritumu apsaimniekošana notiek, atkritumu radītājiem maksājot par faktiski izvesto atkritumu daudzumu.

Atkritumu apsaimniekošanas pakalpojumi privātmājām Līvānu pilsētā un novadā tiek sniegti uz atkritumu apsaimniekošanas līgumu pamata, maksājot par faktiski izvesto atkritumu daudzumu.

Daudzdzīvokļu māju iedzīvotājiem pilsētā ir izveidotas novietnes ar izvietotiem atkritumu konteineriem 23 vietās, kur izvietoti kopumā 112 konteineri, mazajām vairāku dzīvokļu mājām izvietoti atkritumu savākšanai 30 konteineri.



Attēls 4: Atkritumu konteineru atrašanās vietas (novietnes) Līvānu pilsētā

Galvenie atkritumu radītāji Līvānu novadā ir mājsaimniecības (69%), rūpniecības un komerciālie uzņēmumi (24%), valsts un pašvaldības institūcijas un iestādes (7%). Sadzīves atkritumu apsaimniekošana ir iekļauta gan Atkritumu apsaimniekošanas valsts plāna 2021. – 2028.gadam, gan Latvijas Vides politikas pamatnostādnes 2021. – 2027. gadam plānu prioritāro problēmu sarakstā, jo tie noslogo vidi, ir ūdens, gaisa un augsnes piesārņojuma avots. Šī pakalpojumu joma ļoti nozīmīga arī Līvānu novada vispārējai sociāli ekonomiskajai attīstībai, tāpēc tiek meklēti labākie risinājumi.

Rīgas ielā 2b iedzīvotājiem ir iespēja nodot nolietoto elektronisko un sadzīves tehniku (ledusskapjus, televizorus, gāzes plīti, datorus u.c.), videi kaitīgas preces (luminiscētās lampas), izlietoto iepakojumu (papīrs, kartons, plēve, PET pudeles un stikls (tehniskais stikls un sadzīves stikls)), celtniecības atkritumus.

Sadzīves atkritumu savākšanas nodrošināšana un izvešanas organizēšana ir viena no pašvaldības pastāvīgajām funkcijām, ko šobrīd pašvaldība ir uzticējusi veikt SIA „LDzKS”. Sadzīves

SIA „LĪVĀNU DZĪVOKĻU UN KOMUNĀLĀ SAIMNIECĪBA” VIDĒJA TERMIŅA ATTĪSTĪBAS STRATĒGIJA
2024. – 2030.gadam

atkritumu apsaimniekošana Līvānu novadā tiek organizēta saskaņā ar pašvaldības pieņemtajiem saistošajiem noteikumiem.

Ņemot vērā negatīvās demogrāfiskās tendences un iedzīvotāju izceļošanu, kā redzams Tabulā 9, arī kopējam atkritumu apjomam pēdējos gados ir tendence samazināties. Šķīrto atkritumu apjomi samazinās saistībā ar iepakojumu depoizīta sistēmas ieviešanu.

TABULA 9 - Kopējais SIA „LDzKS” savākto atkritumu daudzums (t) un struktūras analīze 2019. – 2023.gads

	2019.gads tonnas	2020.gads tonnas	2021.gads tonnas	2022.gads tonnas	2023.gads tonnas	2023.gads eur	% sadalījums 2022.	% sadalījums 2023.
KOPĀ savākti atkritumi	2146,33	2274,22	2219,96	2 135,44	2 002,01	350238,05	100	100
Nešķīrotie sadzīves atkritumi	1777,46	1821,68	1770,78	1730,42	1700,36	334111,23	81,0	84,9
t.sk. juridiskās personas	449,4	440	464,62	513,96	532,49			
fiziskās personas	1328,06	1381,68	1306,16	1216,46	1167,87			
Lielgabarīta atkritumi	27,2	20,5	24,7	26,2	16,64		1,2	0,8
Būvgruži un citi biol.nenoārd.	18,86	19,78	2,98	8,86	5,7		0,4	0,3
Šķīrotie atkritumi, t.sk.	322,812	412,264	421,496	369,960	279,312	16126,82	17,3	14,0
kartons	113,077	108,64	119,088	107,76	122,976	7521,44	29,1	44,0
Reklāmas bukleti					6	766,4	0,0	2,1
PET mix	10,568	13,27	13,727	8,51	1,309	251,4	2,3	0,5
LDPE plēve	10,199	11,195	9,428	13,44	10,055	3112,1	3,6	3,6
HDPE plastmasa	2,654	2,11	2,185	2,02	1,02	214,35	0,5	0,4
Big bagi, tekstilijas			4,8				0,0	0,0
skārda bundžas	0,412	0,48	1,974	0,26	0	0	0,1	0,0
stikla lauskas	165,99	225,73	196,54	196,79	93,66	187,32	53,2	33,5
riepas	2	13,58	30,22	11,64	13,56		3,1	4,9
sadzīves tehnika***	4,28	11,84	20,4	16,5	13,03	456,05	4,5	4,7
luminiscentās lampas			0,48	0,3	0,26		0,1	0,1
Metāls	13,632	25,419	22,654	12,740	17,442	3 617,76	3,4	6,2

* ar 01.07.2016. mainījās masas un tilpuma blīvuma koeficients no 1kubm/ 200kg uz 1kubm/130 kg.

Līgumus par atkritumu apsaimniekošanu ir noslēguši aptuveni 90% no Līvānu novada iedzīvotājiem. Noslēgto atkritumu apsaimniekošanas līgumu skaits 2020. gadā - 47, 2021.gadā – 38, 2022.gadā – 60 un 2023.gadā – 50 līgumi.

Līvānu novada pagastu teritorijās atkritumu savākšana notiek atkritumu radītājam slēdzot līgumus ar atkritumu apsaimniekotāju SIA „LDzKS” par pakalpojumiem un norēķinoties par saņemtā pakalpojuma apjomu. Atkritumu savākšana Līvānu novada pagastos tiek veikta pamatojoties uz pašvaldības apstiprinātajiem maršrutiem 1 reizi mēnesī.

Līvānu novadā un pilsētā kopā ir ierīkoti **30 dalīto atkritumu savākšanas novietnes:**

1. Līvāni, Rīgas iela 35 - Papīrs, kartons un makulatūra, plastmasas iepakojums, stikla iepakojums;
2. Līvāni, Sporta iela 7 - Papīrs, kartons un makulatūra, plastmasas iepakojums, stikla iepakojums;
3. Līvāni, Rīgas iela 10a - Papīrs, kartons un makulatūra, plastmasas iepakojums, stikla iepakojums;
4. Līvāni, Saules iela 12 - Papīrs, kartons un makulatūra, plastmasas iepakojums, stikla iepakojums;
5. Līvāni, Rīgas iela 37a - Papīrs, kartons un makulatūra, plastmasas iepakojums, stikla iepakojums;
6. Līvāni, Zaļā iela 2 - Papīrs, kartons un makulatūra, plastmasas iepakojums, stikla iepakojums;
7. Līvāni, Rīgas iela 42a - Papīrs, kartons un makulatūra, plastmasas iepakojums, stikla iepakojums;
8. Līvāni, Rīgas iela 45 - Papīrs, kartons un makulatūra, plastmasas iepakojums, stikla iepakojums;
9. Līvāni, Rīgas iela 57a - Papīrs, kartons un makulatūra, plastmasas iepakojums, stikla iepakojums;
10. Līvāni, Biedrības iela 3 - Papīrs, kartons un makulatūra, plastmasas iepakojums, stikla iepakojums;
11. Līvāni, Daugavpils iela 17 - Papīrs, kartons un makulatūra, plastmasas iepakojums, stikla iepakojums;
12. Līvāni, Rīgas iela 135 - Papīrs, kartons un makulatūra, plastmasas iepakojums, stikla iepakojums;
13. Līvāni, Rīgas iela 245 - Papīrs, kartons un makulatūra, plastmasas iepakojums, stikla iepakojums;
14. Līvāni, Rīgas iela 158 - Papīrs, kartons un makulatūra, plastmasas iepakojums, stikla iepakojums;
15. Līvāni, Smilšu iela 3 - Papīrs, kartons un makulatūra, plastmasas iepakojums, stikla iepakojums;
16. Līvāni, Krasta iela - Papīrs, kartons un makulatūra, plastmasas iepakojums, stikla iepakojums;
17. Līvāni, Robežu iela - Papīrs, kartons un makulatūra, plastmasas iepakojums, stikla iepakojums;
18. Līvāni, Stadiona iela - Papīrs, kartons un makulatūra, plastmasas iepakojums, stikla iepakojums;
19. Līvāni, Meža iela - Papīrs, kartons un makulatūra, plastmasas iepakojums, stikla iepakojums;
20. Līvāni, Zaļā iela 21- stikla iepakojums;
21. Līvāni, Celtniecības iela 8 – stikla iepakojums;
22. Līvāni, Liepu un Parka ielas krustojums – stikla iepakojums;
23. Līvāni, Uzvaras un Brīvības ielas krustojums – stikla iepakojums;
24. Rožupes pag., Rožupe I - Papīrs, kartons un makulatūra, metāla, plastmasas, stikla iepakojums;
25. Sutru pag., Sutri - Papīrs, kartons un makulatūra, plastmasas, metāla, stikla iepakojums;
26. Turku pag., Jaunsilavas - Papīrs, kartons un makulatūra, plastmasas metāla, stikla iepakojums;
27. Turku pag., Zundāni - Papīrs, kartons un makulatūra, plastmasas, metāla iepakojums;
28. Turku pag., Turki - Papīrs, kartons un makulatūra, plastmasas, metāla iepakojums;
29. Jersikas pag., Jersika - Papīrs, kartons un makulatūra, plastmasas metāla, stikla iepakojums;
30. Rudzātu pag., Rudzāti - Papīrs, kartons un makulatūra, plastmasas metāla, stikla iepakojums.

Līvānos, Rīgas ielā 2b darbojas šķirotu atkritumu laukums, kurā no iedzīvotājiem tiek pieņemti sekojoši šķirotu atkritumu veidi:

- Papīrs, kartons, papīra un kartona iepakojums;
- Stikls un stikla iepakojums;
- Metāla iepakojums;
- Plastmasas atkritumi un plastmasas iepakojums;
- Smērviela, eļļas, eļļas filtri;
- Svina akumulatori, citas baterijas un akumulatori;
- Betona, ķieģeļu flīžu, dakstiņu, keramikas maisījumi;
- Tekstils;
- Luminiscentās spuldzes un citi dzīvsudrabu saturoši atkritumi;
- Citas nederīgas elektriskās un elektroniskās iekārtas.

Kā nozīmīgākās nepilnības un nepieciešamie uzlabojumi atkritumu apsaimniekošanas jomā minami:

- Pasīva iedzīvotāju līdzdalība un zema personiskā atbildība atkritumu apsaimniekošanā, t.sk. līgumu noslēgšanā, apzināta līgumu neslēgšana un maksājumu neveikšana;
- Mazaktīva atkritumu šķirošana, t.sk. bīstamo atkritumu piejaukums sadzīves atkritumiem - statistika liecina, ka iedzīvotāji atkritumus šķiro pasīvi, līdz ar to ir nepieciešama videi draudzīgas uzvedības attīstīšana vietējo iedzīvotāju vidū, t.sk. atkritumu šķirošanas paradumu veidošana;
- Lai veicinātu ilgtspējīgu atkritumu apsaimniekošanas attīstību Līvānu novadā, nepieciešami papildus ieguldījumi informācijas par atkritumu apsaimniekošanu sniegšanā atkritumu radītājiem – jāplāno un jāizplata informatīvie materiāli par atkritumu apsaimniekošanu, t.sk. dalīto vākšanu un pārstrādes iespējām. Papildus informācijas nodrošināšanai nepieciešams plānot iedzīvotāju līdzdalības akcijas un personīgās iesaistes aktivitātes, jo tikai ar personīgu līdzdalību iespējams veidot videi draudzīgu rīcību / uzvedību. Šādas akcijas iespējams plānot sadarbībā ar NVO sektoru;
- Tehniskā aprīkojuma (atkritumu mašīnu) ievērojams nolietojums (līdz ar to - nepietiekamība) pakalpojumu sniegšanai;
- Pēc nepieciešamības pārbūvēti esošie sadzīves un šķiroto atkritumu savākšanas punkti un izveidoti jauni.

Nākotnē nepieciešams attīstīt mūsdienīgu, likumdošanas prasībām atbilstošu, atkritumu apsaimniekošanas sistēmu visiem atkritumu veidiem, kas veidojas novadā, t.sk. attīstīt atkritumu dalītās vākšanas sistēmu. Nepieciešams veikt regulāru sabiedrības informēšanas – izglītošanas darbu par atkritumu apsaimniekošanas sistēmas ietvaros risināmajām problēmām un veicamajiem pasākumiem. Kritiski svarīga ir jaunu modernizētu atkritumu mašīnu iegāde atkritumu apsaimniekošanas pakalpojumu nodrošināšanai nākotnē.

No 2024.gada Latvijā būs jānodrošina iespēja iedzīvotājiem šķirot bioloģiskos atkritumus. Iedzīvotājiem tiks dota iespēja izvēlēties, kādā veidā iesaistīties šķirošanas procesā. Iedzīvotāji no daudzdzīvokļu namiem varēs informēt apsaimniekotāju par vēlni šķirot bioloģiskos atkritumus. Atkritumu apsaimniekotājs uzstādīs bioloģisko atkritumu šķirošanai paredzētus konteinerus. Privātmāju iedzīvotājiem būs izvēles iespējas: pieteikt konteineru bioloģisko atkritumu izvešanai vai veidot kompostēšanas vietu savas mājas teritorijā. Bioloģiskie atkritumi ir jebkuri dabīgas izcelsmes bioloģiski noārdāmie atkritumi, kas viegli sadalās dabā. Atšķirot bioloģiski noārdāmos atkritumus no sadzīves atkritumiem, tiks samazināts poligonos noglabājamo atkritumu apjoms.

Nozīmīgs projekts būs atkritumu kompostēšanas laukuma izveide Līvānu pilsētā un tehniskā aprīkojuma iegāde. Dārzu un parku atkritumu kompostēšana veicama saskaņā ar normatīvajos aktos par atkritumu savākšanas un šķirošanas vietām noteikto.

1.4. Labiekārtošana un apzaļumošana

Līvānu pilsēta ir visai blīvi apbūvēta un dabas vai apzaļumotu vietu tajā nav daudz, tāpēc pārdomāta un ilgtspējīga Līvānu pilsētas dabas pamatnes saglabāšana nodrošinās līdzsvaru ar industriālajām un apbūvētajām pilsētas teritorijām.

Līvānus dienvidaustrumos ieskauj meži, ziemeļaustrumos pilsēta robežojas ar lauksaimniecības teritorijām, galvenie dabas pamatnes elementi ir Daugavas un Dubnas upes ar tajās esošajām salām, pussalām un upju krastiem, kā arī Līvānu ezers un pilsētas teritorijā esošie parki un skvēri. Upju ūdeņi un plašās, lielākoties neapbūvētas krastmalas veido nozīmīgu rekreācijas resursu pilsētas iedzīvotājiem. Dabas struktūrā iekļaujas pilsētas skvēri, apstādījumi, ielu apzaļumotās joslas un koku rindas, savrupmāju dārzi, mazdārziņi un daudzdzīvokļu māju iekšpagalmu apstādījumi. Pilsētas dabas teritorijās iekļaujas Domes ielas *promenāde*, kas ved uz pussalu starp Dubnu un Daugavu (ko nākotnē plānots attīstīt par galveno pilsētas brīvdabas pasākumu vietu ar labiekārtotu Daugavas krastu pie Latgales mākslas un amatniecības centra).

Labiekārtotas apstādījumu teritorijas tiek veidotas pamatā apbūves teritorijās – pilsētā un ciemos. Līvānu pilsētā nozīmīga zaļā teritorija ir pilsētas mežaparks pie Stacijas un Fabrikas ielas, pilsētas kapi ar apkārtesošajiem kokiem, kā arī meža teritorija (t.s. „Grīvas mežs”) Rīgas ielā pie Jersikas pagasta. Daugavas upes krastmalas josla ir plaša un daudzveidīga. Nepieciešams veidot atsevišķas labiekārtotas vietas (piem., pussalā pie LSAC, pie pārceltuves), pārējā krasta daļā veicot tikai ainavas veidošanas pasākumus (zālāja pļaušana, krūmu izciršana).

Nozīmīgas zaļās zonas un publiskās teritorijas ir arī piemiņas vietas un citi objekti, kuri ir noteikti kā Līvānu novada kultūrvēsturiski nozīmīgie objekti. Spēkā esošajā Līvānu pilsētas teritorijas plānojumā ir noteikti sabiedriskie stādījumi, kurus ir aizliegts apbūvēt vai pārveidot citā izmantošanas veidā. Līvānu novada pašvaldība izveidojusi labiekārtotu parku pilsētas teritorijā starp Meža ielu un A.Pumpura ielu, kur ir gājēju celiņi, soliņi, tiltiņi, apgaismojums. Šīs teritorijas uzturēšana ir starp SIA „LDzKS” esošajiem darbiem. Izveidotas jaunas atpūtas vietas upes krastā, kā arī ir izbūvētas laivu nolaišanas vietas, kuru uzturēšana ir SIA “LDzKS” pienākumos. Katru gadu tiek pilnveidota pilsētas atpūtas vieta pie katoļu baznīcas, uzstādīta ģērbtuve, izzāgēti krūmi un peldētgrībētājiem uzlabota piekļuve ūdenim.

Līvānu novada teritorijas plānojums paredz vadlīnijas apstādījumu ierīkošanai un zaļo zonu labiekārtošanai novadā:

- ✓ Valsts un pašvaldību zemēs ir ierīkotas un labiekārtotas sabiedrībai pieejamas zaļās zonas sporta, atpūtas, dabas un kultūrvēstures tūrisma attīstībai;
- ✓ Ciemos ir ierīkoti apstādījumi un brīvdabas atpūtas teritorijas iedzīvotāju atpūtai, brīvdabas kultūras un sporta aktivitātēm;
- ✓ Pašvaldība nodrošina kapsētu teritoriju apsaimniekošanu un pieejamību.

SIA „LDzKS” pilda Līvānu novada pašvaldības pasūtījumu zaļo zonu apsaimniekošanas ziņā, ņemot vērā pašvaldības attīstības plānus, ikgadējos pasākumus, nosacījumus un finansējuma apjomu.

Uzņēmuma tehniskās bāzes iespējas ir apmierinošas un pietiekošas kvalitatīvai Līvānu novada pašvaldības pasūtījuma izpildei.

Uzņēmums nodrošina kompleksu vissezonas teritoriju uzkopšanu, t.sk. sētņieku pakalpojumus. Galvenie SIA „LDzKS” uzdevumi zaļo teritoriju labiekārtošanas, apzaļumošanas un apsaimniekošanas jomā ietver:

Vasaras sezonā:

- zāles pļaušana;
- apzaļumošana;
- puķu dobjū ierīkošana;
- mēslošana, ravēšana, laistīšana;
- kritušo lapu savākšana un izvešana;
- krūmu, koku, koku zaru, zāģēšana, izciršana, smalcināšana;
- ietvju, laukumu, pagalmu slaucīšana, gružu savākšana.

Ziemas sezonā:

- sniega manuāla un mehanizētā tīrīšana un izvešana;
- pretslīdēšanas maisījuma kaisīšana.

Bez tam pašvaldība arī pati veic ieguldījumus parku sakārtošanā un to plānots darīt arī turpmāk, lai pilsētas un piepilsētas parkus un mežus labiekārtotu pastaigām un aktīvai atpūtai. LNP uztver SIA „LDzKS” kā ciešu un pieredzējušu sadarbības partneri pilsētas estētiskā noformējuma un pilsētainavas kvalitātes uzlabošanai - profesionāli veidoti apstādījumi, zaļo zonu labiekārtojums, informatīvā vide un arhitektoniskās formas (soliņi, gaismas avoti, skulptūras, informatīvie stendi, norādes, autobusu pieturas, atkritumu urnas, utt.) – tas viss veicinās kopējā Līvānu tēla attīstību.

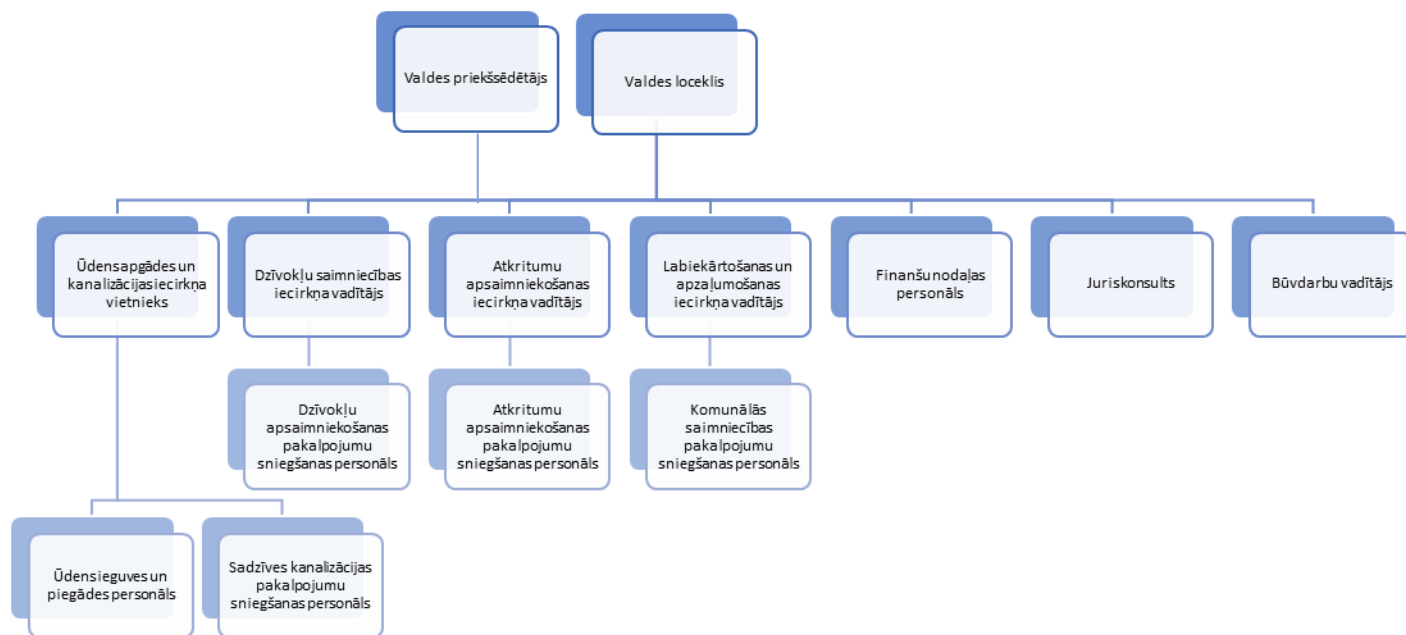
1.5. Pārvaldība un komunikācija

Kapitālsabiedrībā 2023.gadā ir nodarbināti 115 darbinieki. Pēdējo gadu laikā pielietoti vairāki personālvadības optimizācijas pasākumi, ko plānots turpināt, lai nodrošinātu kapitālsabiedrības pakalpojumu sniegšanu iespējami efektīvākā un ekonomiski izdevīgākā kvalitātē.

Klientu apkalpošanai uzņēmums veic vairākus konkrētus uzdevumus:

- Visu 4 iecirkņu praktiska darba organizācijas koordinēšana;
- Klientu konsultēšana namu apsaimniekošanas, ūdens un kanalizācijas, atkritumu apsaimniekošanas jautājumos;
- Apsaimniekošanas un komunālo maksājumu aprēķinu veikšana rēķinu sagatavošana un piegāde, maksājumu pieņemšana;
- Lietvedības (līgumu slēgšana, izziņu izsniegšana) un grāmatvedības kārtošana, māju bilanču sastādīšana;
- Vietējo statistikas datu apkopošana un uzkrāšana;
- Apsaimniekošanas un komunālo maksājumu parādu piedziņa;
- Sadarbība ar Līvānu novada pašvaldību ārējā finansējuma piesaistē un projektu ieviešanā.

Uzņēmuma organizatoriskā shēma attēlota zemāk attēlā 5:



Attēls 5: SIA „Līvānu dzīvokļu un komunālā saimniecība” organizatoriskā shēma

Finanšu situācija un pārvaldība

SIA „Līvānu dzīvokļu un komunālā saimniecība” pamatkapitāls uz 01.01.2023. sastādīja 3 932 405 EUR. 2023.gadā Līvānu novada pašvaldība bija palielinājusi pamatkapitālu par 39 394 EUR. Līdz ar to pamatkapitāla vērtība uz 31.12.2023. sastāda 3 971 799 EUR.

Pašvaldība 21.12.2023. palielināja pamatkapitālu vēl par 20 802 EUR, bet UR izmaiņas reģistrētas 12.01.2024.

TABULA 10 - *Apgrozījuma salīdzinājums pa darbības veidiem pēdējo 4 noslēgto gadu laikā (EUR)*

Gads	Ūdens un kanalizācijas pakalpojumu neto apgrozījums	Atkritumu apsaimniekošanas pakalpojumu neto apgrozījums	Namu apsaimniekošanas pakalpojumu neto apgrozījums	Komunālās saimniecības pakalpojumu neto apgrozījums	Citu sniegto pakalpojumu neto apgrozījums	Citi sabiedrības saimnieciskās darbības ieņēmumi	Neto apgrozījums KOPĀ
2020. gads	408 795	307 626	655 782	374 756	54 152	34 116	1 835 227
2021. gads	481 050	335 088	675 478	436 344	47 416	33 640	2 009 016
2022. gads	496 740	336 458	626 316	463 556	54 600	39 044	2 016 714
2023. gads	525 705	350 238	624 423	573 209	83 939	9 565	2 167 079

Uzņēmums veido uzkrājumus nedrošiem debitoriem, kas nav veikuši nevienu samaksu pārskata gadā. Uz 31.12.2023. SIA „Līvānu dzīvokļu un komunālā saimniecība” ir izveidoti uzkrājumi nedrošajiem debitoru parādiem 330 615 EUR, kas ievērojami samazina uzņēmuma peļņu. Notiek aktīvs darbs pie debitoru parādu piedziņas.

Kara darbība Ukrainā ietekmē ekonomikas attīstību Latvijas Republikā un pasaulē. Nav paredzams, kā situācija varētu attīstīties nākotnē, kā mainīsies energoresursu cenas, inflācija, klientu maksātspēja un kredītu procenti, līdz ar to pastāv ekonomikas attīstības nenoteiktība. Sabiedrības vadība nepārtraukti izvērtē situāciju. Sabiedrības vadība šobrīd uzskata, ka Sabiedrības finanšu stāvoklis ir stabils.

Pamatlīdzekļu nolietojuma izmaksas 2023.gadā ir nedaudz lielākas nekā 2022.gadā (2023.gadā – 488 907 EUR, 2022.gadā – 475 527 EUR), kas negatīvu ietekmi uz straujo zaudējumu pieaugumu nav atstājis. Saimnieciskajā darbībā tiek izmantoti pilnībā nolietojušies pamatlīdzekļi, kuru iegādes vērtība ir 511 142 EUR. Citos Peļņas un zaudējumu aprēķina posteņos būtisku izmaiņu nav. Tabulā zemāk salīdzinātas debitoru parādu un uzkrājumu nedrošiem parādiem izmaiņas pēdējo 3 noslēgto gadu laikā.

TABULA 11 - Debitoru parādu un uzkrājumu nedrošiem parādiem izmaiņas pēdējo 3 gadu laikā (EUR)

	31.12.2023.	31.12.2022.	31.12.2021.
Pircēju un pasūtītāju parādu uzskaites vērtība	597 138	579 076	577 205
Uzkrājumi šaubīgiem un bezcerīgiem parādiem	(330 615)	(330 838)	(323 066)
Bilances vērtība	266 523	248 238	254 139

Prognozējams, ka 2024.gada finansiālās darbības rezultāts būs labāks nekā 2023.gadā. No 01.10.2023. stājies spēkā jaunais sadzīves atkritumu apsaimniekošanas tarifs, kas nebija pārskatīts no 2019.gada. No 01.01.2024. – jauns namu apsaimniekošanas tarifs, kas nebija pārskatīts no 2018.gada. Tiek plānots 2024.gadā Sabiedrisko Pakalpojumu Regulēšanas komisijai iesniegt jaunu ūdens un kanalizācijas pakalpojumu tarifu. Pēdējo 5 gadu laikā uzņēmums divas reizes ir veicis ūdensapgādes un kanalizācijas pakalpojumu tarifu paaugstināšanu.

TABULA 12 - Ūdensapgādes un kanalizācijas pakalpojumu tarifu izmaiņas pa gadiem (EUR)

	Ūdensapgāde	Kanalizācija
2018.gadā	Līdz 31.10.2018. – 0,51 EUR/m ³ Kopš 01.11.2018. - 0,69 EUR/m ³	Līdz 31.10.2018. – 0,95 EUR/m ³ Kopš 01.11.2018. - 1,21 EUR/m ³
2019.gadā	0,69 EUR/m ³	1,21 EUR/m ³
2020.gadā	Līdz 31.08.2020. – 0,69 EUR/m ³ Kopš 01.09.2020. – 1,11 EUR/m ³	Līdz 31.08.2020. – 0,95 EUR/m ³ Kopš 01.09.2020. – 1,30 EUR/m ³
2021.gadā	1,11 EUR/m ³	1,30 EUR/m ³
2022.gadā	1,11 EUR/m ³	1,30 EUR/m ³
2023.gadā	1,11 EUR/m ³	1,30 EUR/m ³

Viens no nopietniem nākotnes mērķiem, kam jāpievērš uzmanība efektīvas finanšu pārvaldības kontekstā, ir parādu atgūšanas process. Daudzdzīvokļu mājām ar pašvaldības dzīvokļiem ir lielāki parādi par komunālajiem pakalpojumiem (bez īres maksas) nekā privātajiem dzīvokļiem, citās mājās – otrādi. Diemžēl kopējā sociāli ekonomiskā situācija, sociālā riska grupu apjoms un zemā maksātspēja šo aktivitāti ierobežo. Izmaiņas sociālās jomas likumdošanā, kas aizsargā noteiktas sociālās grupas, veicina jaunas debitoru grupas veidošanos.

Informācija un komunikācija

Sekmīgā kopējo vides pārvaldības jautājumu risināšanā ārkārtīgi nozīmīga loma ir sabiedrības informācijai, izglītošanai un motivēšanai, lai panāktu iedzīvotāju videi draudzīgu rīcību, atbildību par saņemto pakalpojumu apmaksas veikšanu utml. Šobrīd iedzīvotāju informēšanai uzņēmums izmanto šādus informācijas kanālus:

- 1) Uzņēmuma mājas lapa www.livanudzks.lv ;
- 2) Par plānotajiem un paveiktajiem remontdarbiem – Būvniecības informācijas sistēma www.bis.gov.lv ;
- 3) Vietējais laikraksts „Līvānu novada vēstis”;
- 4) Līvānu novada pašvaldības mājas lapa www.livani.lv ;
- 5) Tikšanās ar klientiem un klātienes konsultēšana uzņēmuma telpās;
- 6) Telefons;
- 7) E-pasts;
- 8) Pakalpojumu rēķini un tajos ietvertā papildus informācija.



Attēls 6: SIA „Līvānu dzīvokļu un komunālās saimniecība” mājas lapa – www.livanudzks.lv

Uzņēmumam ar esošiem cilvēkresursiem pastāv plašas iespējas uzlabot informācijas saturu, izplatīšanu un atgriezenisko saiti ar noteiktām mērķa grupām un vietējo sabiedrību kopumā, piemēram, papildināt mājas lapā esošo informāciju, organizēt vai piedalīties Līvānu novada pašvaldības organizētās informatīvās un iesaistošās akcijās u.c.

1.6. Tirgus analīze, konkurentu un klientu apraksts

GALVENIE KONKURENTI

Ņemot vērā to, ka SIA „LDzKS” ir vienīgā kapitālsabiedrība Līvānos, kas ir tiesīga sniegt centralizētās ūdensapgādes un kanalizācijas pakalpojumus, vienīgais uzņēmums, kas šobrīd vietējā tirgū piedāvā atkritumu apsaimniekošanas pakalpojumus un namu apsaimniekošanas pakalpojumus, teritorijas labiekārtošanas, apzaļumošanas, zaļo zonu uzturēšanas pakalpojumus, tad jāsecina, ka tiešo konkurentu uzņēmumam nav.

GALVENIE KLIENTI

1. Mājsaimniecības (iedzīvotāji)

Mājsaimniecību sektors ir galvenā SIA “LDzKS” klientu grupa, kas kopā aptver 7336 pilsētas iedzīvotājus.

2. Komercuzņēmumi

Līvānu novadā 2023.gada vidū reģistrēti vairāk kā 600 aktīvi uzņēmumi. No tiem aptuveni 277 atrodas Līvānu pilsētā un tādējādi ir SIA „LDzKS” tiešie klienti vairāku pakalpojumu saņemšanā.

3. Pašvaldības un budžeta iestādes

Atsevišķa un nozīmīga SIA „LDzKS” klientu grupa ir Līvānu novada pašvaldība un tās izveidotās struktūrvienības (pašvaldības iestādes un kapitālsabiedrības), kas atrodas Līvānu pilsētā, t.sk.

- Līvānu stikla un amatniecības centrs
- Multifunkcionālais jaunatnes iniciatīvu centrs "Kvartāls"
- Līvānu 1. vidusskola
- Līvānu pamatskola
- Jēkaba Graubiņa Līvānu mūzikas un mākslas skola
- Līvānu bērnu un jauniešu centrs
- Līvānu bērnu un jaunatnes sporta skola
- Līvānu novada pirmskolas izglītības iestāde "Rūķīši"
- Līvānu novada kultūras centrs
- Līvānu novada centrālā bibliotēka
- u.c.

4. Pilsētas viesi

Noteikt kopējo viesu skaitu nav iespējams, taču viens no rādītājiem varētu būt Līvānu stikla un amatniecības centra (LSAC) – kā nozīmīgākā tūrisma objekta, kurā iegriežas lielākā daļa no Līvānu pilsētas viesiem – apmeklētāju skaits.

1.7. Kapitālsabiedrības stipro un vājo pušu analīze

TABULA 13 - SIA „Līvānu dzīvokļu un komunālā saimniecība” SVID analīze

ESOŠĀS Stiprās puses	ESOŠĀS Vājās puses
<ul style="list-style-type: none"> • Ilggadīgā pieredze māju apsaimniekošanas jomā • Stabils un pieredzējis personāls - atbilstoša esošo darbinieku kvalifikācija • Iedzīvotājiem sniegto pakalpojumu novērtējums - iedzīvotāji atzinīgi vērtē pilsētas tīrību un sakoptību • Aktīva NVO un neformālu iedzīvotāju grupu līdzdalība savas dzīvesvides uzlabošanā • Kvalitatīva ūdens nodrošināšana • Modernizēts, atjaunots ūdens apgādes un kanalizācijas sistēmas tīkls Līvānu pilsētā • Pieredze ES projektu realizācijā - pēdējos gados ieviesti vairāki nozīmīgi projekti ūdens un kanalizācijas jomas sakārtošanai un attīstībai 	<ul style="list-style-type: none"> • Iedzīvotāju maksātspēja un maksāt velme • Darbinieku kapacitāte un aizvietojamība • Novcojusi komunikāciju un pamatlīdzekļu bāze • Degradētas, nesakošanas ēkas, zemes gabali gan bijušās rūpniecības teritorijās, gan lauku teritorijās, kas samazina kopējo novada pievilcību • Nepietiekams aprīkojums • Iedzīvotāju sasniedzamība, nepietiekama informētība • Nepietiekami finanšu resursi atkritumu apsaimniekošanas pakalpojumu sniegšanai nepieciešamā aprīkojuma un tehnikas iegādei • Tīša, apzināta (vai neapzināta) mantas bojāšana no iedzīvotāju puses • Dzīvojamā fonda nolietojums, kas nav energoefektīvs un rada nepievilcīgu pilsētas tēlu
NĀKOTNES Iespējas	NĀKOTNES Draudi / Riski
<ul style="list-style-type: none"> • Klientu bāzes paplašināšana • Esošo darbinieku kvalifikācijas paaugstināšana, kvalificētu profesionāli tehnisko darbinieku piesaiste uzņēmumam (sadarbībā ar Rīgas Tehnisko universitāti un Latvijas Biozinātņu un tehnoloģiju universitāti) • Sabiedrības informēšanas pasākumu uzlabošana (t.sk. SIA „LDzKS” mājas lapas papildināšana un informācijas izplatīšana iedzīvotājiem par pakalpojumu pieejamību un izmaksu veidošanos) • PPP (publiskās privātās partnerības) projektu attīstība • Pakalpojumu klāsta palielinājums (piem., atkritumu pārstrādes jomā) • Atkritumu saimniecības attīstība un šķirošanas laukumu izveide 	<ul style="list-style-type: none"> • Iedzīvotāju skaita turpmāka samazināšanās, iedzīvotāju emigrācija no novada • Lēnā tiesvedība Latvijā un neefektīva tiesu izpildītāju darbība • Ievērojams kredītportfelis • Kvalificētu speciālistu skaita turpmāka samazināšanās uzņēmumā un novadā kopumā (speciālistu trūkums) • Jaunu konkurentu parādīšanās uzņēmuma darbības jomās • Iedzīvotāju maksātspējas samazināšanās un kopējās sociāli ekonomiskās situācijas pasliktināšanās • Darba prasmju un darba kultūras degradācija

- | | |
|---|--|
| <ul style="list-style-type: none">• Ūdens apgādes un kanalizācijas sistēmu tālāka attīstība• Pasākumi virszemes ūdeņu piesārņojuma avotu apzināšanai un likvidēšanai, individuālo dzīvojamo māju pieslēgšana centralizētajai kanalizācijas sistēmai• Decentralizētās kanalizācijas reģistra izveide• Daudzdzīvokļu māju iedzīvotāju ūdens patēriņa kontrole• Jaunu moderno tehnoloģiju ieviešana uzņēmumā, inovatīvu materiālu un moderno pielietojamo tehnoloģiju izmantošana pakalpojumu sniegšanā• Maksimāli atjaunot novecojušos ūdens un kanalizācijas maģistrālos vadus, kā arī daudzdzīvokļu māju iekšējās komunikācijas• Daudzdzīvokļu māju energoefektivitātes paaugstināšanas projektu realizācija• Dalība Baltijas valstu (Igaunijas, Lietuvas un Latvijas) ūdensapgādes un kanalizācijas uzņēmumu asociāciju delegāciju ikgada sanāksmēs (nozīmīga informācijas un pieredzes apmaiņa profesionāļu vidū)• Sadarbības turpināšana ar LŪKA, LASUA u.c. | <ul style="list-style-type: none">• Dabas vides neparedzams un nezināms piesārņojums vai tā pieaugums• Uzņēmumu aizplūšana uz citām pilsētām un valstīm• Mainīga valsts nodokļu politika, likumdošanas neparedzēta ietekme• Politiskie riski saistībā ar plānošanas reģionu, teritoriju un līmeņu izmaiņām• Plūdi Dubnā un Daugavā• Nepieciešamo resursu, tehnisko līdzekļu un materiālu cenu paaugstināšanās (piemēram, cenu kāpums energo resursiem, kas negatīvi ietekmēs tarifus, jo izmaiņas tarifos ir laikietilpīgs process) |
|---|--|

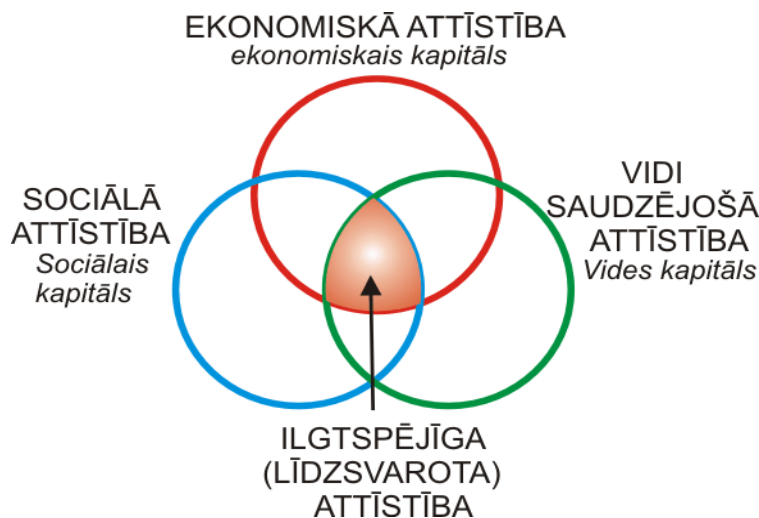
2. STRATĒGISKĀ DAĻA

2.1. Vīzija 2030.gadam

SIA „Līvānu dzīvokļu un komunālā saimniecība” ir profesionāls un atbildīgs publisko pakalpojumu sniedzējs, uzticams un kompetents sadarbības partneris, kas nodrošina kvalitatīvus centralizētās ūdensapgādes un kanalizācijas pakalpojumus vismaz 99% Līvānu pilsētas iedzīvotāju, veic ilgtspējīgu atkritumu apsaimniekošanu visā novada teritorijā, efektīvi, kvalitatīvi, saimnieciski un prasmīgi apsaimnieko Līvānu pilsētas daudzdzīvokļu namus un sniedz teritorijas labiekārtošanas, apzaļumošanas un citus pieprasītus pakalpojumus, panākot vismaz 90% klientu apmierinātību.

2.2. Stratēģiskie mērķi un darbības virzieni

Līvānu novada pašvaldība arvien lielāku uzmanību velta līdzsvarotas vides pārvaldības jautājumu risināšanai, lai nodrošinātu dabas, sociālās un ekonomiskās attīstības līdzsvaru un teritorijas ilgtspējīgu attīstību – šajā virzienā jāattīsta arī pašvaldības SIA „LDzKS” darbība, apvienojot un līdzsvaroti pievēršot uzmanību gan uzņēmuma peļņas palielināšanai un ekonomiskajiem aspektiem, gan arī sociālajiem un dabas vides saudzēšanas aspektiem.



Attēls 7: Ilgtspējīgu attīstību veidojošo aspektu mijiedarbība

SIA „LDzKS” vispārējie attīstības priekšnosacījumi:

1. Nodrošināt **ES direktīvu** dzeramā ūdens kvalitāte (Direktīva 2020/2184); ūdens aizsardzība pret piesārņojumu (Direktīva 2000/60/EC), notekūdeņu savākšana un attīrīšana (Direktīva 91/271/EEC) ieviešanu.

2. Sekmēt **Vides politikas pamatnostādnes 2021.-2027.gadam** mērķu sasniegšanu - uzlabot pazemes un virszemes ūdeņu kvalitāti, novērst to piesārņošanu un pakāpeniski samazināt esošo piesārņojumu; nodrošināt dzeramā ūdens atbilstību kvalitātes normatīviem.

3. Veicināt **Latvijas ilgtspējīgas attīstības pamatnostādnes**, 5.1. „Ūdeņu aizsardzība” minēto mērķu sasniegšanu (5.1.4.):

- Nodrošināt valsts iedzīvotājus ar kvalitatīvu, veselības normām atbilstošu dzeramo ūdeni, paaugstināt ūdensapgādes sistēmu drošību, taupīgi izmantot ūdens resursus.
- Nodrošināt notekūdeņu attīrīšanu atbilstoši vides aizsardzības prasībām, paaugstināt kanalizācijas sistēmu kvalitāti un drošību, samazināt ūdenstilpju eitrofikāciju un aizsargāt gruntsūdeņus no piesārņošanas.

4. Sekmēt **Nacionālā attīstības plāna 2021. – 2027.gadam** mērķu īstenošanu:

Prioritāte „Kvalitatīva dzīves vide un teritoriju attīstība”:

- Mērķis: „Dzīves vides kvalitātes uzlabošana līdzsvarotai reģionu attīstībai”

“Kvalitatīvu mājokļu pieejamība par pieņemamu cenu ir svarīga ne vien cilvēku pamattiesību nodrošināšanai, bet arī nodarbinātības sasniegšanai, mājsaimniecību labklājības līmeņa celšanai, demogrāfijas izaicinājumu risināšanai un valsts uzņēmējdarbības vides pilnveidošanai. Jaunu, videi draudzīgu un zema enerģijas patēriņa mājokļu celtniecība, kā arī esošā dzīvojamā fonda renovācija un tā pieejamība sniegs iedzīvotājiem drošības sajūtu un veicinās piederību Latvijai.”

Rīcības virziens “Daba un vide – “Zaļais kurss””

- Mērķis: “Oglekļa mazieltipīga, resursu efektīva un klimatnoturīga attīstība, lai Latvija sasniegtu klimata, enerģētikas, gaisa piesārņojuma samazināšanas, ūdeņu stāvokļa uzlabošanās un atkritumu apsaimniekošanas nacionālos mērķus un nodrošinātu vides kvalitātes saglabāšanu un uzlabošanu un īstenotu drošas un kvalitatīvas, tai skaitā bioloģiskas pārtikas apriti, kā arī dabas resursu ilgtspējīgu izmantošanu.”

„Nepieciešama rīcība atkritumu šķirošanas un pārstrādes uzlabošanā un izlietotā iepakojuma depožita sistēmas attīstībā. Resursu otrreizējā pārstrāde nodrošinās ekonomikas dažādošanu un palielinās katras resursa vienības lietderīgāku izmantošanu. Atkritumu atkārtota izmantošana, atkritumu daudzuma samazināšana un bezatkritumu dzīvesveids 6 un tā popularizēšana mazinās atkritumu daudzumu un vides piesārņojumu.”

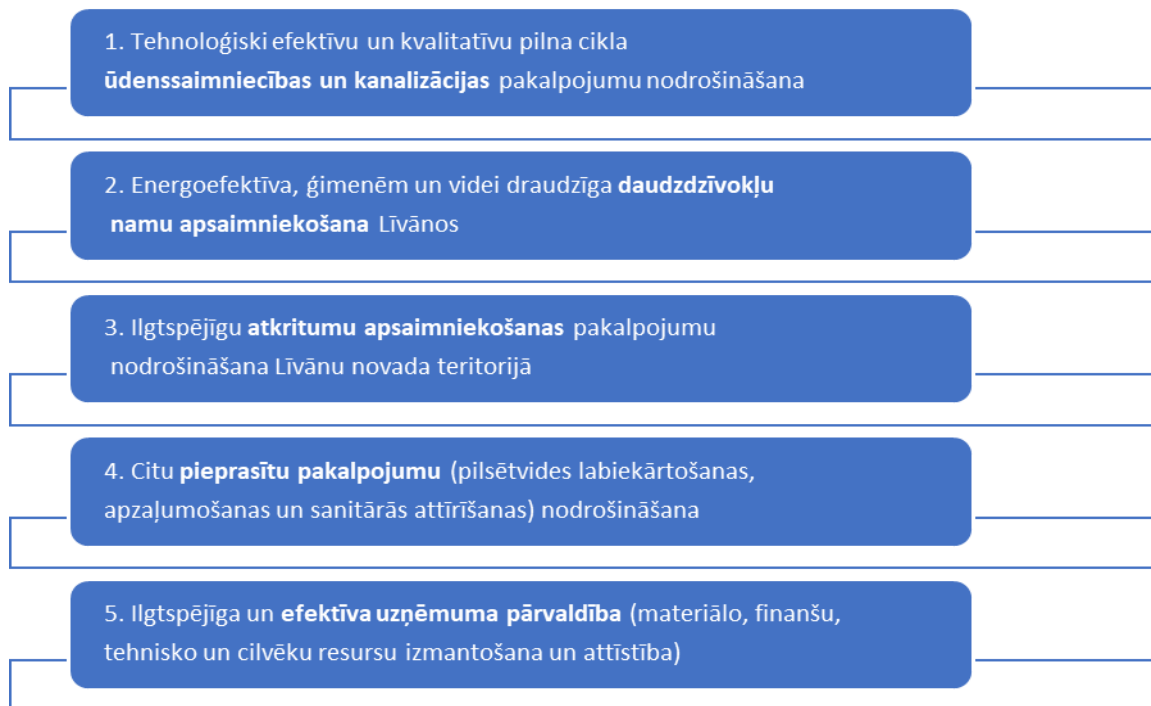
Uzdevums: Atkritumu rašanās un apglabājamo atkritumu samazināšana un atkritumu pārstrādes un reģenerācijas īpatsvara palielināšana, īpaši akcentējot notekūdeņu dūņu apstrādi un bioloģiski noārdāmo atkritumu pārstrādes un to reģenerācijas īpatsvara un jaudas palielinājumu.

5. Sekmēt **Latgales plānošanas reģiona Attīstības programmas 2021.-2027.gadam** stratēģisko virzienu „Gudra pārvaldība” un „Efektīvi uzņēmumi” sasniegšanu.

Stratēģiskā virziena „Gudra pārvaldība” ietvaros tiek veikti pasākumi valsts un pašvaldību administratīvās, projektu kapacitātes uzlabošanai, sabiedrisko pakalpojumu kvalitātes un pieejamības uzlabošanai. Atbilstošas pamata pakalpojumu infrastruktūras izveide un sakārtošana, savukārt, veicinās Latgales programmas otra stratēģiskā virziena „Efektīvi uzņēmumi” īstenošanu, kur ietvertas visas darbības, kas ceļ uzņēmējdarbības un ekonomiskās aktivitātes līmeni reģionā.

6. Nodrošināt **Līvānu novada** ilgtspējīgas attīstības stratēģijas 2013.-2030.gadam, Līvānu novada integrētās attīstības programmas 2019.-2025.gadam, Līvānu novada teritorijas plānojuma 2012.-2024.gadam ieviešanu, kā arī Teritorijas izmantošanas un apbūves noteikumos noteiktās prasības attiecībā uz ūdens apgādi un kanalizāciju, atkritumu apsaimniekošanu, teritorijas labiekārtošanu un apzaļumošanu, kā arī dzīvokļu saimniecību.

Uzņēmuma vispārējie stratēģiskie attīstības virzieni:



Attēls 8: Uzņēmuma vispārējie stratēģiskie attīstības virzieni (līdz 2030.gadam)

2.3. Uzņēmuma darbību un attīstību ietekmējošās puses un pamatvērtības

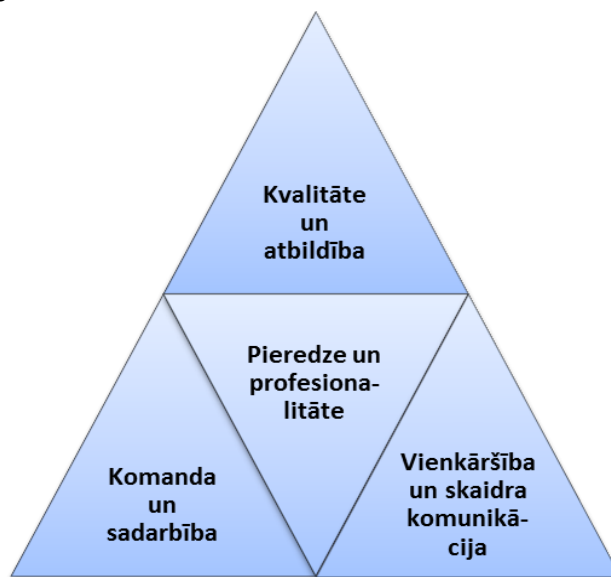
Uzņēmuma darbību visvairāk **ietekmējošās puses**:

- Valde
- Darbinieki
- LNP deputāti
- Teritoriju attīstītāji
- Pašvaldības speciālisti
- LŪKA un LASUA

Ietekmējošās puses, kuras jāpieaicina atsevišķu lēmumu vai problēmu risināšanā, kā arī kuras var kļūt un kurām jāklūst par **sadarbības partneriem** konkrētu pasākumu ieviešanā:

- Klienti (fiziskās un juridiskās personas)
- Valsts institūcijas
- Uzņēmēji (īpašnieki)
- Daudzdzīvokļu māju apsaimniekotāji
- Iedzīvotāji, vai to grupas (piem. pensionāri, skolu audzēkņi u.c.)
- Mediju pārstāvji (žurnālisti)
- Izglītības iestādes, Augstskola, pētījumu/zinātnes centri
- Nozaru eksperti

Uzņēmuma pamatvērtības



Attēls 9: SIA „LDzKS” pamatvērtības

2.4. Finanšu mērķi un efektivitāti raksturojošie rezultatīvie rādītāji

2024.-2025.gadiem tiek plānoti sekojoši SIA „LDzKS” finansiālās darbības rezultāti un investīcijas:

	2022.g.(fakts)	2023.g.(fakts)	2024.g.(plāns)	2025.g.(plāns)
Ieņēmumi EUR	2 454 458	2 605 824	2 657 940	2 737 680
Izdevumi EUR	2 424 173	2 824 677	2 825 610	2 826 420
Debitori EUR	250 804	269 885	255 608	250 230
Kreditori EUR	11 473 654	11 260 042	11 000 850	10 980 650
“+” peļņa vai “-“ zaudējumi EUR	30 285	-218 853	-167 670	-88 740
Netto rentabilitāte %	1,23%	-8,4%	-0,06%	-0,03%
Vid.strādn.skaitis	115	115	115	115
Investīcijas pamatl. EUR	184 476	148 511	120 215	99 850

TABULA 14 - “Finansiālās darbības rezultāti un investīcijas EUR 2022.-2025.gadiem”

2.5. Peļņas vai zaudējumu aprēķins, balance un naudas plūsmas plāns

Peļņas vai zaudējumu aprēķins

(klasificēts pēc izdevumu funkcijas)

RĀDĪTĀJA NOSAUKUMS	2022	2023	2024	2025
Neto apgrozījums:	2 016 714	2 167 079	2 235 210	2 301 570
3. <i>no citiem pamatdarbības veidiem</i>	2 016 714	2 167 079	2 235 210	2 301 570
Pārdotās produkcijas ražošanas pašizmaksa, pārdoto preču vai sniegto pakalpojumu iegādes izmaksas	-2 152 869	-2 466 961	-2 464 755	-2 463 570
Bruto peļņa vai zaudējumi	-136 155	-299 882	-229 545	-162 000
Administrācijas izmaksas	-183 143	-231 520	-232 800	-235 670
Pārējie saimnieciskās darbības ieņēmumi	437 738	438 198	422 580	435 900
Pārējās saimnieciskās darbības izmaksas	-55 040	-49 682	-52 095	-53 960
Pārējie procentu ieņēmumi un tamlīdzīgi ieņēmumi:	6	547	150	210
4. <i>no citām personām</i>	6	547	150	210
Procentu maksājumi un tamlīdzīgas izmaksas:	-33 107	-76 219	-75 400	-72 350
5. <i>citām personām</i>	-33 107	-76 219	-75 400	-72 350
Peļņa vai zaudējumi pirms uzņēmuma ienākuma nodokļa	30 299	-218 558	-167 110	-87 870
Uzņēmuma ienākuma nodoklis	-14	-295	-560	-870
Peļņa vai zaudējumi pēc uzņēmuma ienākuma nodokļa aprēķināšanas	30 285	-218 853	-167 670	-88 740
Pārskata gada peļņa vai zaudējumi	30 285	-218 853	-167 670	-88 740

TABULA 15 - "Plānotais peļņas vai zaudējumu aprēķins 2024.-2025.gadam"

SIA „LĪVĀNU DZĪVOKĻU UN KOMUNĀLĀ SAIMNIECĪBA” VIDĒJA TERMIŅA ATTĪSTĪBAS STRATĒGIJA
2024. – 2030.gadam

SIA "Līvānu dzīvokļu un komunālā saimniecība"

BILANCE

AKTĪVS		31.12.2025.	31.12.2024.	31.12.2023.	31.12.2022.
Ilgtermiņa ieguldījumi					
I NEMATERIĀLIE IEGULDĪJUMI:					
1.	Attīstības izmaksas				
2.	Koncesijas, patenti, licences, preču zīmes un tamlīdzīgas tiesības	1 590	1 485	1 648	1 264
3.	Citi nemateriālie ieguldījumi				
4.	Nemateriālā vērtība				
5.	Avansa maksājumi par nemateriāliem ieguldījumiem				
NEMATERIĀLIE IEGULDĪJUMI KOPĀ		1 590	1 485	1 648	1 264
II PAMATLĪDZEKĻI:					
1.	Zemes gabali, ēkas un būves un ilggadīgie stādījumi	11 896 300	12 089 650	13 066 867	13 366 917
2.	Ilgtermiņa ieguldījumi nomātajos pamatlīdzekļos	1 893	2 365	2837	3 309
3.	Iekārtas un mašīnas	890 146	800 146	700 146	764 866
4.	Pārējie pamatlīdzekļi un inventārs	389 500	379 649	35 934	45 451
5.	Pamatlīdzekļu izveidošana un nepabeigto celtniecības objektu izmaksas	19 600	23 900	33 733	6 313
6.	Avansa maksājumi par pamatlīdzekļiem				
PAMATLĪDZEKĻI KOPĀ		13 197 439	13 295 710	13 839 517	14 186 856
III IEGULDĪJUMA ĪPAŠUMI					
	Lietotāja definēts				
IEGULDĪJUMA ĪPAŠUMI KOPĀ		0	0	0	0
IV BIOLOĢISKIE AKTĪVI					
BIOLOĢISKIE AKTĪVI KOPĀ		0	0	0	0
V ILGTERMIŅA FINANŠU IEGULDĪJUMI:					
1.	Līdzdalība radniecīgās sabiedrības kapitālā				
2.	Aizdevumi radniecīgajām sabiedrībām				
3.	Līdzdalība asociēto sabiedrību kapitālā				
4.	Aizdevumi asociētajām sabiedrībām				
5.	Pārējie vērtspapīri un ieguldījumi				
6.	Pārējie aizdevumi un citi ilgtermiņa debitori				
7.	Pašu akcijas un daļas				
8.	Aizdevumi akcionāriem vai dalībniekiem un vadībai				
9.	Atliktā nodokļa aktīvi				
	Lietotāja definēts (atliktais uzņēmuma ienākuma nodoklis)				
ILGTERMIŅA FINANŠU IEGULDĪJUMI KOPĀ		0	0	0	0
Ilgtermiņa ieguldījumi KOPĀ		13 199 029	13 297 195	13 841 165	14 188 120
Apgrozāmie līdzekļi					
I KRĀJUMI:					
1.	Izejvielas, pamatmateriāli un palīgmateriāli	61 200	85 710	95 609	76 928
2.	Nepabeigtie ražojumi				
3.	Gatavie ražojumi un preces pārdošanai				
4.	Nepabeigtie pasūtījumi				
5.	Avansa maksājumi par precēm				584
6.	Darba dzīvnieki un produktīvie dzīvnieki				
	Lietotāja definēts				
KRĀJUMI KOPĀ		61 200	85 710	95 609	77 512

SIA „LĪVĀNU DZĪVOKĻU UN KOMUNĀLĀ SAIMNIECĪBA” VIDĒJA TERMIŅA ATTĪSTĪBAS STRATĒGIJA
2024. – 2030.gadam

II PĀRDOŠANAI TURĒTI ILGTERMIŅA IEGULDĪJUMI		31.12.2025.	31.12.2024.	31.12.2023.	31.12.2022.
Lietotāja definēts					
PĀRDOŠANAI TURĒTI ILGTERMIŅA IEGULDĪJUMI KOPĀ		0	0	0	0
III DEBITORI:					
1.	Pircēju un pasūtītāju parādi.	247 143	252 851	266 523	248 238
2.	Radniecīgo sabiedrību parādi				
3.	Asociēto sabiedrību parādi				
4.	Citi debitori	197	197	197	75
5.	Neiemaksātās daļas sabiedrības kapitālā				
6.	Īstermiņa aizdevumi akcionāriem vai dalībniekiem un vadībai				
7.	Nākamo periodu izmaksas	2 890	2 560	3 165	2 491
8.	Uzkrātie ieņēmumi				
DEBITORI KOPĀ		250 230	255 608	269 885	250 804
IV ĪSTERMIŅA FINANŠU IEGULDĪJUMI:					
1.	Līdzdalība radniecīgo sabiedrību kapitālā				
2.	Pašu akcijas un daļas				
3.	Pārējie vērtspapīri un līdzdalība kapitālos				
4.	Atvasinātie finanšu instrumenti				
ĪSTERMIŅA FINANŠU IEGULDĪJUMI KOPĀ		0	0	0	0
V NAUDA		498 300	535 010	499 243	586 014
Apgrozāmie līdzekļi KOPĀ		809 730	876 328	864 737	914 330
BILANCE					
		14 008 759	14 173 523	14 705 902	15 102 450

PASĪVS		31.12.2025.	31.12.2024.	31.12.2023.	31.12.2022.
Pašu kapitāls					
1.	Akciju vai daļu kapitāls (pamatkapitāls)	3 971 799	3 971 799	3 971 799	3 932 405
2.	Akciju (daļu) emisijas uzcenojums				
3.	Ilgtermiņa ieguldījumu pārvērtēšanas rezerve				
4.	Finanšu instrumentu pārvērtēšanas rezerve				
5.	Rezerves:				
	a) likumā noteiktās rezerves				
	b) rezerves pašu akcijām vai daļām				
	c) sabiedrības statūtos noteiktās rezerves				
	d) pārējās rezerves				
	Rezerves kopā	0	0	0	0
6.	Nesadalītā peļņa:				
	a) iepriekšējo gadu nesadalītā peļņa	-693 609	-525 939	-307 086	-337 371
	b) pārskata gada nesadalītā peļņa	-88 740	-167 670	-218 853	30 285
Pašu kapitāls KOPĀ		3 189 450	3 278 190	3 445 860	3 625 319
Uzkrājumi					
1.	Uzkrājumi pensijām un tamlīdzīgām saistībām				
2.	Uzkrājumi paredzamajiem nodokļiem				
3.	Citi uzkrājumi				
Uzkrājumi KOPĀ		0	0	0	0

SIA „LĪVĀNU DZĪVOKĻU UN KOMUNĀLĀ SAIMNIECĪBA” VIDĒJA TERMIŅA ATTĪSTĪBAS STRATĒGIJA
2024. – 2030.gadam

		31.12.2025.	31.12.2024.	31.12.2023.	31.12.2022.
Kreditori					
Ilgtermiņa kreditori					
1.	Aizņēmumi pret obligācijām				
2.	Akcijās pārvēršamie aizņēmumi				
3.	Aizņēmumi no kredītiestādēm	1 548 861	1 650 415	1 751 969	2 148 668
4.	Citi aizņēmumi				
5.	No pircējiem saņemtie avansi				
6.	Parādi piegādātājiem un darbuzņēmējiem				
7.	Maksājамie vekseli				
8.	Parādi radniecīgajām sabiedrībām				
9.	Parādi asociētajām sabiedrībām				
10.	Nodokļi un valsts sociālās apdrošināšanas obligātās iemaksas				
11.	Pārējie kreditori				
12.	Nākamo periodu ieņēmumi	7 651 605	7 947 273	8 242 941	8 246 234
13.	Neizmaksātās dividendes				
	Lietotāja definēts				
	Lietotāja definēts				
Ilgtermiņa kreditori KOPĀ		9 200 466	9 597 688	9 994 910	10 394 902
Īstermiņa kreditori					
1.	Aizņēmumi pret obligācijām				
2.	Akcijās pārvēršamie aizņēmumi				
3.	Aizņēmumi no kredītiestādēm	101 554	101 554	101 554	101 554
4.	Citi aizņēmumi				
5.	No pircējiem saņemtie avansi	621 090	550 250	504 163	392 088
6.	Parādi piegādātājiem un darbuzņēmējiem	324 031	98 873	84 841	56 373
7.	Maksājамie vekseli				
8.	Parādi radniecīgajām sabiedrībām				
9.	Parādi asociētajām sabiedrībām				
10.	Nodokļi un valsts sociālās apdrošināšanas obligātās iemaksas	76 800	76 900	75 896	79 401
11.	Pārējie kreditori	74 600	74 600	73 896	64 944
12.	Nākamo periodu ieņēmumi	295 668	295 668	295 668	292 898
13.	Neizmaksātās dividendes				
14.	Uzkrātās saistības	125 100	99 800	129 116	94 971
15.	Atvasinātie finanšu instrumenti				
	Lietotāja definēts				
	Lietotāja definēts				
Īstermiņa kreditori KOPĀ		1 618 843	1 297 645	1 265 132	1 082 229
Kreditori KOPĀ		10 819 309	10 895 333	11 260 042	11 477 131
BILANCE		14 008 759	14 173 523	14 705 902	15 102 450

TABULA 16 - Plānotā SIA “LDzKS” bilance 2024.-2025.g.

Naudas plūsmas pārskats

(sagatavots, izmantojot netiešo metodi)

	2022	2023	2024	2025
I. Pamatdarbības naudas plūsma				
1. Peļņa vai zaudējumi pirms uzņēmuma ienākuma nodokļa	30 299	-218 558	-167 110	-87 870
<i>Korekcijas:</i>				
<i>Pamatlīdzekļu vērtības samazinājuma korekcijas</i>	475 527	488 907	664 022	198 121
<i>Nemateriālo ieguldījumu vērtības samazinājuma korekcijas</i>	129	537	163	163
<i>Uzkrājumu veidošana (izņemot uzkrājumus nedrošiem parādiem)</i>	-1 548	23 196	0	0
<i>Ilgttermiņa ieguldījumu pārvērtēšanas rezerves norakstīšana korekcijas</i>	0	0	0	0
<i>Atzītie ieņēmumi no subsīdijām, dāvinājumiem</i>	-292 899	-295 667	-295 668	-295 668
<i>Pārējie procentu ieņēmumi un tamlīdzīgi ieņēmumi</i>	-6	-547	-150	-210
<i>Procentu maksājumi un tamlīdzīgas izmaksas</i>	33 107	76 219	75 400	72 350
<i>Pamatlīdzekļu izslēgšana</i>	8 367	6 023	0	0
<i>Ieņēmumi no pamatlīdzekļu realizācijas</i>	-20 384	0	0	0
2. Peļņa vai zaudējumi pirms apgrozāmo līdzekļu un īstermiņa kreditoru atlikumu izmaiņu ietekmes korekcijām	232 592	80 110	276 657	-113 114
<i>Korekcijas:</i>				
<i>Debitoru parādu atlikumu pieaugums(-) vai samazinājums(+)</i>	11 588	-19 081	14 277	5 378
<i>Krājumu atlikumu pieaugums (-) vai samazinājums(+)</i>	-10 076	-18 097	9 899	24 510
<i>Piegādātājiem darbuzņēmējiem un, pārējiem kreditoriem maksājamo parādu atlikuma pieaugums(+)</i> vai samazinājums(-)	136 446	156 936	32 513	321 198
3. Bruto pamatdarbības naudas plūsma	370 550	199 868	333 346	237 972
4. Izdevumi procentu maksājumiem	-33 107	-76 219	-75 400	-72 350
5. Izdevumi uzņēmuma ienākuma nodokļa maksājumiem	-14	-295	-560	-870
Pamatdarbības neto naudas plūsma	337 429	123 354	257 386	164 752
II. Ieguldīšanas darbības naudas plūsma				
<i>Pamatlīdzekļu un nemateriālo aktīvu iegāde</i>	-184 476	-109 117	-120 215	-100 118
<i>Ieņēmumi no pamatlīdzekļu un nemateriālo ieguldījumu pārdošanas</i>	20 384	0	0	0
<i>Saņemtie procenti</i>	6	547	150	210
Ieguldīšanas darbības neto naudas plūsma	-164 086	-108 570	-120 065	-99 908
III. Finansēšanas darbības naudas plūsma				
<i>Ieņēmumi no akciju un obligāciju emisijas vai kapitāla līdzdalības daļu ieguldījumiem</i>	25 000	0	0	0

SIA „LĪVĀNU DZĪVOKĻU UN KOMUNĀLĀ SAIMNIECĪBA” VIDĒJA TERMIŅA ATTĪSTĪBAS STRATĒGIJA
2024. – 2030.gadam

<i>Saņemtās subsīdijas, dotācijas, dāvinājumi vai ziedojumi</i>	0	295 144	0	0
<i>Izdevumi aizņēmumu atmaksāšanai</i>	-93 766	-396 699	-101 554	-101 554
7. Finansēšanas darbības neto naudas plūsma	-68 766	-101 555	-101 554	-101 554
IV. Ārvalstu valūtu kursu svārstību rezultāts				
V. Pārskata gada neto naudas plūsma				
<i>Naudas un tās ekvivalentu neto pieaugums</i>	104 577	-86 771	35 767	-36 710
VI. Nauda un tās ekvivalenti pārskata perioda sākumā	481 437	586 014	499 243	535 010
VII. Nauda un tās ekvivalenti pārskata perioda beigās	586 014	499 243	535 010	498 300

TABULA 17 - Plānotā naudas plūsma SIA “LDzKS” 2024.-2025.g.

2.6. Risku analīze

TABULA 18 – Galveno risku un to novēršanas/mazināšanas pasākumu kopsavilkums

Apzināto risku veidi	Uzdevumi risku novēršanai / samazināšanai
TIRGUS RISKI: <ul style="list-style-type: none"> Iedzīvotāju skaita turpmāka samazināšanās Jaunu konkurentu parādīšanās Jaunas prasības kvalitātes un citos standartos Kopējā pieprasījuma samazināšanās 	<p>Nepārtraukti pētīt tirgu, sekot līdzi tirgus izmaiņām (cenu svārstībām, pieprasījuma un piedāvājuma izmaiņām), sekot līdzi potenciālo konkurentu darbībai, patērētāju vajadzībām un vērtību maiņai, uzlabot sava pakalpojuma kvalitāti, ieviest jauninājumus, meklēt jaunus klientus, plānot un attīstīt jaunus papildus pakalpojumus, nodrošināt konkurētspējīgus pakalpojumus</p>
RAŽOŠANAS RISKI <ul style="list-style-type: none"> Nepietiekošas tehniskās bāzes nodrošinājums Nespēja atrast risinājumus ražošanas procesā radušos atkritumu (piem., sauso dūņu) pārstrādei vai izmantošanai Neparedzētas izmaiņas ražošanas procesā Novecojušas tehnoloģijas, transporta vienības Izejvielu/materiālu kvalitātes neatbilstība 	<p>Sadalīt risku, sniedzot plašāku pakalpojumu klāstu (t.sk. iespējams uzsākot darbību kādā jaunā nozarē), regulāri pārbaudīt iepirkto izejvielu un materiālu kvalitāti un ievērot optimālus to uzglabāšanas apstākļus, sekot līdzi iekārtu tehniskajam stāvoklim, laiku novērst to trūkumus un savlaicīgi plānot jaunu pamatlīdzekļu iegādi. Nodrošināt cilvēkresursu efektīvu izmantošanu, optimizēt darbietilpīgus procesus.</p>
FINANŠU RISKI <ul style="list-style-type: none"> Iedzīvotāju maksātspējas samazināšanās (kopējās sociāli ekonomiskās situācijas pasliktināšanās) Neparedzamas izejmateriālu, tehnisko līdzekļu un resursu cenu paaugstināšanās Neplānoti izdevumi (soda naudas, tiesvedība) Nozīmīgu „lielo” klientu maksātnespēja Nepietiekama apgrozāmo līdzekļu aprīte Aizdevuma zaudējums / neiegūšana 	<p>Veidot finanšu rezerves, uzkrājumus, sekot līdzi uzņēmuma naudas plūsmai, izmantot īstermiņa kredītus (overdraftu, faktoringu), sadarboties ar vairākiem biznesa partneriem (piem., materiālu un resursu piegādātājiem), veikt mērķtiecīgu un sistemātisku darbu debitoru parādu atgūšanai.</p>
POLITISKIE RISKI <ul style="list-style-type: none"> Nepietiekoša ārējā komunikācija ar galveno sadarbības partneri – Līvānu novada pašvaldību Mainīga un neparedzama pašvaldības un/vai valsts politika Neparedzamas nodokļu sistēmas izmaiņas Neparedzamas administratīvā sadalījuma un ar to saistītas likumdošanas izmaiņas 	<p>Regulāri tikties ar Līvānu novada pašvaldības pārstāvjiem un vadību, apmeklēt nozarē nozīmīgus seminārus un informatīvas tikšanās valsts mērogā, sekot līdzi visam jaunajam, kas notiek valsts un pašvaldības ekonomikā, politikā un finanšu sfērā, veidot finanšu rezerves fondu. Līdzdalība un ierosinājumu sniegšana likumprojektu izstrādēs gaitā.</p>
SOCIĀLIE (CILVĒCISKĀ FAKTORA) RISKI <ul style="list-style-type: none"> Kvalificētu speciālistu aizplūšana no uzņēmuma Nepietiekoša iekšējā komunikācija darbinieku vidū uzņēmumā Nepietiekoša informācijas izplatīšana klientiem Darbinieku bezatbildība, nolaidība, darba kultūras degradācija, ilgstošas slimības Klientu neparedzētas rīcības sekas 	<p>Paredzēt jebkura darbinieka aizstāšanas iespēju, veidot spēcīgu, uzticīgu darbinieku "komandu", rūpīgi izvēlēties darbinieku atlases metodes, ievērot godīgas konkurences principus, uzturēt labas attiecības gan ar uzņēmuma darbiniekiem, gan ar konkurentiem, gan ar klientiem.</p>

SIA „LĪVĀNU DZĪVOKĻU UN KOMUNĀLĀ SAIMNIECĪBA” VIDĒJA TERMIŅA ATTĪSTĪBAS STRATĒGIJA
2024. – 2030.gadam

<p>AR DABAS NOTIKUMIEM SAISTĪTIE RISKI</p> <ul style="list-style-type: none">• Dabas vides (piem., pazemes gruntsūdeņu) neparedzams un nezināms piesārņojums• Ilgstoši plūdi Dubnā un/vai Daugavā• Vētras un/vai ugunsgrēki	<p>Izmantot obligāto un brīvprātīgo apdrošināšanu (īpašuma, tehnikas, iekārtas, darbinieku veselības), iespēju robežās nodrošināt apsardzes sistēmu, stingri ievērot darba drošības un ugunsdrošības noteikumus.</p>
---	--

3. DARBĪBAS PLĀNS

3.1. Vidēja termiņa darbības plāns 2024.-2030.gada periodam

TABULA 19 - SIA „Līvānu dzīvokļu un komunālā saimniecība” VIDĒJA TERMIŅA DARBĪBAS PLĀNS (2024.-2030.)

(RĪCĪBAS un to atbilstība Līvānu novada integrētās attīstības programmai 2019.-2025., PARTNERI, IZPILDES PERIODS, FINANŠU AVOTI, IZNĀKUMI)

Rīcība	Rīcības mērķis	Atbilstošā rīcība (uzdevums) Līvānu novada IAP 2019.-2025.	Atbilstošā projekta ideja Līvānu novada IAP 2019.-2025.	SIA „LDzKS” loma projektā / LNP atbildīgie izpildītāji	Izpildes termiņš vai periods	Ne-pieciešams papildus ārējais finansējums	Finanšu resursi un avoti	Plānotie iznākumi un rezultatīvie rādītāji
1.Stratēģiskais virziens:								
Tehnoloģiski efektīvi un kvalitatīvi pilna cikla ūdenssaimniecības un kanalizācijas pakalpojumi								
1.1. Ūdenssaimniecības un kanalizācijas pamata pakalpojumu nodrošināšana Līvānu pilsētā	Nodrošināt kvalitatīvu un savlaicīgu ūdens ieguvu, sagatavošanu un piegādi, notekūdeņu savākšanu un attīrīšanu klientiem - publiskajam, privātajam, NVO sektoram, pilsētas iedzīvotājiem un viesiem	UZDEVUMS 2.4.3. Attīstīt un uzlabot komunālo pakalpojumu kvalitāti un pieejamību	n/a	Vadošā atbildīgā loma	2024-2030	NĒ	LDzKS kapitāls un ieņēmumi, Pašvaldības līdzfinansējums	Nodrošināti kvalitatīvi pilna cikla pakalpojumi dzeramā ūdens lietotājiem, centralizētās kanalizācijas lietotājiem, kā arī visiem līdz 2030.gadam no jauna pieslēgtajiem ūdens un kanalizācijas sistēmas lietotājiem
1.2. Ūdensapgādes e-pārvaldības attīstīšana	Uzlabot ūdens patēriņa uzskaiti un kontroli, ūdenssaimniecības sistēmas nepilnību	UZDEVUMS 2.4.3. Attīstīt un uzlabot komunālo pakalpojumu	PASĀKUMS 2.4.3.7. Ūdensapgādes e-pārvaldības attīstīšana - pilsētas dzīvokļos pakāpeniski uzstādīti elektroniskie ūdens	Vadošā atbildīgā loma	2019-2025	NĒ	LDzKS kapitāls un ieņēmumi, Privātais sektors	Pilsētas dzīvokļos uzstādīti elektroniskie ūdens skaitītāji, uzlabota ūdens patēriņa uzskaitē un kontrole,

SIA „LĪVĀNU DZĪVOKĻU UN KOMUNĀLĀ SAIMNIECĪBA” VIDĒJA TERMIŅA ATTĪSTĪBAS STRATĒGIJA
2024. – 2030.gadam

	savlaicīgu identificēšanu	kvalitāti un pieejamību	skaitītāji, attālinātās nolasīšanas sistēmas, t.sk. iegādāta rezerves datu uzglabāšanas iekārta, datoraprīkojums, programmatūra un veiktas personāla apmācības.					ūdenssaimniecības sistēmas nepilnību savlaicīga identificēšana
1.3. Jaunu ūdens un kanalizācijas pieslēgumu ierīkošana Līvānu pilsētā	Palielināt kopējo ūdens un kanalizācijas centralizētajai sistēmai pieslēgto iedzīvotāju skaitu, nodrošinot kvalitatīvus ūdens apgādes un kanalizācijas pakalpojumus visā pilsētā	UZDEVUMS 2.4.3. Attīstīt un uzlabot komunālo pakalpojumu kvalitāti un pieejamību	PASĀKUMS 2.4.3.8. Jaunu centralizētās ūdensapgādes pieslēgumu ierīkošana Līvānu pilsētā	PARTNERĪBA ar LNP (Izpilddirektors, plānošanas un attīstības nodaļa, nekustamo īpašumu un vides pārvaldības nodaļa)	2023-2025	JĀ	LDzKS kapitāls un ieņēmumi, Pašvaldības līdzfinansējums	Izveidoti jauni centralizētās ūdensapgādes pieslēgumi: Ausekļa iela 301m Robežu iela 596m Lauku iela 653m Tranšeju iela 127m Līvānu iela 208m Oškalnu iela 287m Krustpils iela 305m Blaumaņa iela 155m Ezera iela 62m Vecskolas iela 330m

2.Stratēģiskais virziens: Energoefektīvu, ģimenēm un videi draudzīgu daudzdzīvokļu namu apsaimniekošanas pakalpojumi								
2.1. Daudzdzīvokļu dzīvojamā fonda vispārējā apsaimniekošana un uzturēšana	Nodrošināt esošo mājokļu efektīvu uzturēšanu un attīstību, nodrošināt Līvānu pilsētas daudzdzīvokļu namu iemītniekiem kvalitatīvu dzīvojamo fondu	UZDEVUMS 2.2.1. Uzlabot Līvānu novada iedzīvotāju dzīvojamā fonda kvalitāti un pieejamību	n/a	Vadošā atbildīgā loma	2024-2030	NĒ	LDzKS kapitāls un ieņēmumi	Nodrošināta kvalitatīva dzīvojamo māju apsaimniekošana, palielināta iedzīvotāju apmierinātības ar dzīvojamo fondu Līvānos
2.2. Daudzdzīvokļu dzīvojamo māju atjaunošanas un energoefektivitātes procesa veicināšana	Paaugstināt mājokļu energoefektivitātes un labiekārtotības līmeni, veicināt energotaupības un vides saudzēšanas pasākumus	UZDEVUMS 2.4.2. Veikt energoefektivitātes pasākumus	PASĀKUMS 2.4.2.1. Daudzdzīvokļu dzīvojamo māju atjaunošanas un energoefektivitātes procesa veicināšana	PARTNERĪBA ar LNP (Izpilddirektors, plānošanas un attīstības nodaļa, nekustamo īpašumu un vides pārvaldības nodaļa)	2019-2025	JĀ	Dažādi, izvērtējot situāciju par pieejamajiem finanšu resursiem: Līvānu novada pašvaldība, Māju iedzīvotāji u.c.	Veikti dažādi daudzdzīvokļu dzīvojamo māju atjaunošanas un energoefektivitātes procesa veicināšanas pasākumi: 1. Pēc nepieciešamības piesaistīti ārējie eksperti procesa virzības nodrošināšanai. 2. Pēc nepieciešamības veikta izpētes un tehniskās dokumentācijas izstrāde.

SIA „LĪVĀNU DZĪVOKĻU UN KOMUNĀLĀ SAIMNIECĪBA” VIDĒJA TERMIŅA ATTĪSTĪBAS STRATĒGIJA
2024. – 2030.gadam

3.Stratēģiskais virziens: Ilgtspējīgi un efektīvi atkritumu apsaimniekošanas pakalpojumi								
3.1. Atkritumu savākšanas, šķirošanas un transportēšanas pamata pakalpojumu nodrošināšana Līvānu novadā	Nodrošināt kvalitatīvus atkritumu apsaimniekošanas pakalpojumus Līvānu novadā	RĪCĪBA 2.4.3. Attīstīt un uzlabot komunālo pakalpojumu kvalitāti un pieejamību	n/a	Vadošā atbildīgā loma	2024-2030	JĀ	LDzKS kapitāls un ieņēmumi Līvānu novada pašvaldība	Nodrošināti likumdošanai, iedzīvotāju un vides veselībai atbilstoši atkritumu apsaimniekošanas pakalpojumi Līvānu novadā
3.2. Atkritumu dalītās savākšanas pieejamības uzlabošana	Nodrošināt kvalitatīvus atkritumu apsaimniekošanas pakalpojumus Līvānu novadā	UZDEVUMS 2.4.3. Attīstīt un uzlabot komunālo pakalpojumu kvalitāti un pieejamību	PASĀKUMS 2.4.3.4. Veikti dažādi atkritumu apsaimniekošanas pakalpojumu kvalitātes un pieejamības uzlabošanas pasākumi Līvānu pilsētā un pagastos	PARTNERĪBA ar LNP (Nekustamo īpašumu un vides pārvaldības nodaļa)	2019-2025	JĀ	Pašvaldība	<ol style="list-style-type: none"> 1. Pēc nepieciešamības pārbūvēti esošie sadzīves atkritumu savākšanas punkti. 2. Pēc nepieciešamības izveidoti jauni šķiroto atkritumu savākšanas punkti atkritumu šķirošanas veicināšanai. 3. Teritorijas papildinātas ar atkritumu konteineriem un urnām.
3.3. Atkritumu dalītās savākšanas pieejamības uzlabošana	Nodrošināt kvalitatīvus atkritumu apsaimniekošanas pakalpojumus Līvānu novadā	UZDEVUMS 2.4.3. Attīstīt un uzlabot komunālo pakalpojumu kvalitāti un pieejamību	PASĀKUMS 2.4.3.3. Veikti atkritumu dalītās savākšanas apsaimniekošanas pakalpojumu pieejamības uzlabošanas pasākumi	PARTNERĪBA ar LNP (pašvaldības administrācija, plānošanas un attīstības nodaļa, nekustamo īpašumu un vides pārvaldības nodaļa)	2019-2025	JĀ	Valsts Pašvaldība ES fondi (KF)	<ul style="list-style-type: none"> - Izveidots atkritumu kompostēšanas laukums un iegādāts tehniskais aprīkojums; - Izbūvēts sadzīves šķiroto un būvniecības atkritumu pieņemšanas un šķirošanas laukums Līvānos un iegādāts tehniskais aprīkojums.

4.Stratēģiskais virziens:								
Citu pieprasītu pakalpojumu (pilsētvides labiekārtošanas, apzaļumošanas, sanitārās attīrīšanas u.c. pakalpojumu) nodrošināšana								
4.1. Līvānu pilsētas parku/skvēru labiekārtošana un regulāra kopšana	Nodrošināt pievilcīgu dabas vidi un zaļo zonu ainaviskumu vietējiem iedzīvotājiem, uzņēmējiem un pilsētas viesiem	UZDEVUMS 2.2.4. Nodrošināt teritoriju labiekārtošanu Līvānu pilsētā	PASĀKUMS 2.2.4.3. Jaunu parku, skvēru un atpūtas vietu izveidošana un esošo uzlabošana novada pilsētā un pagastos	PARTNERĪBA ar LNP (plānošanas un attīstības nodaļa, nekustamo īpašumu un vides pārvaldības nodaļa)	2024-2030	JĀ	Līvānu novada pašvaldība	Atbilstoši pašvaldības pasūtījumam uzturēti, kopti visi esošie parki/skvēri un zaļās zonas, kā arī izveidotas un labiekārtotas jaunas teritorijas
4.2. Ielu un ceļu uzturēšanas pakalpojumu sniegšana	Nodrošināt ielu un ceļu seguma kvalitāti neatkarīgi no gadalaika un nokrišņu daudzuma (jo sevišķi vēla rudens, ziemas un agra pavasara periodā)	UZDEVUMS 2.4.1. Nodrošināt pašvaldības autoceļu un ielu infrastruktūras atjaunošanu un kvalitātes uzlabošanu	PASĀKUMS 2.4.1.1. Ielu un autoceļu infrastruktūras uzlabošana novada pilsētā un pagastos - ielu un ceļu uzturēšanas kvalitātes nodrošināšana visu gadu (t.sk. vēla rudens, ziemas un agra pavasara periodā - sniega tīrīšana, ielu kaisīšana un slaucīšana)	PARTNERĪBA ar LNP (nekustamo īpašumu un vides pārvaldības nodaļa)	Katru gadu 2024-2030	NĒ	Līvānu novada pašvaldība	Atbilstoši pašvaldības pasūtījumam nodrošināta kvalitatīva ielu un ceļu uzturēšana neatkarīgi no gadalaika un nokrišņu daudzuma, t.sk. sniega tīrīšana, ielu kaisīšana un slaucīšana
4.3. Latvāņu apkarošanas pasākumi Līvānu pilsētā	Veidot no latvāņiem brīvu un drošu dabas vidi Līvānu pilsētā, uzlabot zaļo zonu ainaviskumu	UZDEVUMS 2.3.2. Nodrošināt vides kvalitātes saglabāšanu, dabas resursu uzlabošanu un vides risku mazināšanu Līvānu pilsētas teritorijā	PASĀKUMS 2.3.2.2. Vides kvalitātes un dabas resursu uzlabošanas, kontroles un aizsardzības pasākumu nodrošināšana Līvānu novadā -latvāņu apkarošanas pasākumu realizācija Līvānos pilsētā	PARTNERĪBA ar Līvānu novada pašvaldību (nekustamo īpašumu un vides pārvaldības nodaļa) un privāto zemju īpašniekiem	2019-2025	JĀ	Pašvaldība ES fondi Vides aizsardzības fonds	Atbilstoši pašvaldības pasūtījumam veikta latvāņu izpļaušana

5.Stratēģiskais virziens: Ilgspējīga un efektīva uzņēmuma pārvaldība (materiālo, finanšu, tehnisko un cilvēku resursu izmantošana un attīstība)								
5.1. Izejmateriālu un mazvērtīgā inventāra iegāde LDzKS materiāli tehniskās bāzes uzturēšanai un pakalpojumu sniegšanai	Nodrošināt uzņēmumam nepieciešamo materiāli tehnisko bāzi un spēju sniegt kvalitatīvus pakalpojumus	UZDEVUMS 2.4.3. Attīstīt un uzlabot komunālo pakalpojumu kvalitāti un pieejamību	PASĀKUMS 2.4.3.4. Atkritumu apsaimniekošanas pakalpojumu kvalitātes uzlabošana -komunālo pakalpojumu uzņēmumu materiāli tehniskās bāzes un cilvēkresursu attīstība	Vadošā atbildīgā loma	2024-2030	NĒ	LDzKS kapitāls un ieņēmumi	Iegādāti izejmateriāli un mazvērtīgais inventārs, lai nodrošinātu uzņēmuma materiāli tehnisko bāzi kvalitatīvu pakalpojumu sniegšanai
5.2. Jaunu pamatlīdzekļu iegāde LDzKS materiāli tehniskās bāzes papildināšanai	Nodrošināt uzņēmumam nepieciešamo materiāli tehnisko bāzi un spēju sniegt kvalitatīvus pakalpojumus	UZDEVUMS 2.4.3. Attīstīt un uzlabot komunālo pakalpojumu kvalitāti un pieejamību	PASĀKUMS 2.4.3.6. Komunālo pakalpojumu kvalitātes un pieejamības uzlabošana -komunālo pakalpojumu uzņēmumu materiāli tehniskās bāzes un cilvēkresursu attīstība	Vadošā atbildīgā loma	2024-2030	NĒ	LDzKS kapitāls, ieņēmumi, bankas aizņēmums	Iegādāti pamatlīdzekļi pēc ekonomiskajām vajadzībām, lai nodrošinātu uzņēmuma materiāli tehnisko bāzi kvalitatīvu pakalpojumu sniegšanai
5.3. Uzņēmuma darbinieku dalība profesionālās kvalifikācijas paaugstināšanas pasākumos	Uzturēt un paaugstināt uzņēmuma cilvēkresursu kapacitāti un spēju sniegt kvalitatīvus pakalpojumus	UZDEVUMS 2.4.3. Attīstīt un uzlabot komunālo pakalpojumu kvalitāti un pieejamību	PASĀKUMS 2.4.3.6. Komunālo pakalpojumu kvalitātes un pieejamības uzlabošana -komunālo pakalpojumu uzņēmumu materiāli tehniskās bāzes un cilvēkresursu attīstība	Vadošā atbildīgā loma	2024-2030	NĒ	LDzKS kapitāls un ieņēmumi	Apmeklēti kopā vismaz 3-5 izglītojoši semināri / apmācību kursi kvalifikācijas celšanai katru gadu; paaugstināts visu uzņēmuma darbības sektoru dalībnieku profesionālais līmenis

SIA „LĪVĀNU DZĪVOKĻU UN KOMUNĀLĀ SAIMNIECĪBA” VIDĒJA TERMIŅA ATTĪSTĪBAS STRATĒGIJA
2024. – 2030.gadam

5.4. Tiešās komunikācijas ar iedzīvotājiem nodrošināšana	Veicināta iedzīvotāju izpratne par LDzKS pakalpojumu veidiem, to pieejamību, izmaksu veidošanos u.c.	UZDEVUMS 2.4.3. Attīstīt un uzlabot komunālo pakalpojumu kvalitāti un pieejamību	n/a	Vadošā atbildīgā loma (partnerība ar LNP Sabiedrisko attiecību nodaļa)	2024-2030	NĒ	LDzKS kapitāls un ieņēmumi	Pēc vajadzības organizētas klātienes tikšanās ar iedzīvotājiem, nodrošināta uzņēmuma pārstāvja dalība visos LNP organizētajos iedzīvotāju forumos, sniegtas atbildes uz visiem iedzīvotāju iesniegumiem un jautājumiem, pretimnākšana skolēnu „Ēnu dienu”, projektu nedēļu u.tml. pasākumos.
5.5. Netiešās komunikācijas ar iedzīvotājiem nodrošināšana	Veicināta iedzīvotāju izpratne par LDzKS pakalpojumu veidiem, to pieejamību, izmaksu veidošanos u.c.	UZDEVUMS 2.4.3. Attīstīt un uzlabot komunālo pakalpojumu kvalitāti un pieejamību	n/a	Vadošā atbildīgā loma (partnerība ar LNP Sabiedrisko attiecību nodaļa)	2024-2030	NĒ	LDzKS kapitāls un ieņēmumi	Papildināta un regulāri atjaunota informācija (t.sk. izglītojoša rakstura) „Līvānu dzīvokļu un komunālā saimniecība” mājas lapā www.livanudzks.lv , ievietota informācija www.livani.lv un vietējā laikrakstā „Līvānu novada vēstis”, efektīvi izmantotas ikmēneša rēķinu otrās puses aktuālās informācijas sniegšanai
5.6. Mērķtiecīgu pasākumu realizācija esošo parādu atgūšanai un parādnieku skaita samazināšanai nākotnē	Pēc iespējas atgūt klientu parādus, palielināt uzņēmuma apgrozāmo līdzekļu apmēru, samazināt potenciālo parādu veidošanos nākotnē	UZDEVUMS 2.4.3. Attīstīt un uzlabot komunālo pakalpojumu kvalitāti un pieejamību	n/a	Vadošā atbildīgā loma	2024-2030	NĒ	LDzKS kapitāls un ieņēmumi	Samazināts esošais parādu par komunālajiem pakalpojumiem apjoms par vismaz 5 000 EUR katru gadu; veikti juridiski, kontrolējoši, brīdinoši un/vai soda pasākumi, lai iespēju robežās novērstu parādu rašanos nākotnē

3.2. Īstermiņa darbības plāns (investīciju plāns) 2024.-2026.gada periodam

RĪCĪBA	Partnerība	Plānotais finansējums		
		2024	2025	2026
1.Stratēģiskais virziens: Tehnoloģiski efektīvi un kvalitatīvi pilna cikla ūdenssaimniecības un kanalizācijas pakalpojumi				
1.1. Ūdenssaimniecības un kanalizācijas pamata pakalpojumu nodrošināšana Līvānu pilsētā	Vadošā atbildīgā loma	580 000	630 000	630 000
1.2. Elektronisko ūdens skaitītāju uzstādīšana Līvānu pilsētas daudzdzīvokļu māju dzīvokļos	Vadošā atbildīgā loma	13 000	13 000	13 000
1.3. Jaunu ūdens un kanalizācijas pieslēgumu ierīkošana Līvānu pilsētā	Vadošā atbildīgā loma	30 000	30 000	30 000
2.Stratēģiskais virziens: Energoefektīvu, ģimenēm un videi draudzīgu daudzdzīvokļu namu apsaimniekošanas pakalpojumi				
2.1. Daudzdzīvokļu dzīvojamā fonda vispārējā apsaimniekošana un uzturēšana	Vadošā atbildīgā loma	710 000	710 000	710 000
3.Stratēģiskais virziens: Ilgtspējīgi un efektīvi atkritumu apsaimniekošanas pakalpojumi				
3.1. Atkritumu savākšanas, šķirošanas un transportēšanas pamata pakalpojumu nodrošināšana Līvānu novadā	Vadošā atbildīgā loma	400 000	402 500	405 000
4.Stratēģiskais virziens: Citu pieprasītu pakalpojumu (pilsētvides labiekārtošanas, apzaļumošanas, sanitārās attīrīšanas u.c. pakalpojumu) nodrošināšana				
4.1. Līvānu pilsētas parku/skvēru labiekārtošana un regulāra kopšana	PARTNERĪBA ar LNP (nekustamo īpašumu un vides pārvaldības nodaļa)	126 000	126 100	126 200
4.2. Ielu un ceļu uzturēšanas pakalpojumu sniegšana	PARTNERĪBA ar LNP (nekustamo īpašumu un vides pārvaldības nodaļa)	380 000	380 100	380 200

SIA „LĪVĀNU DZĪVOKĻU UN KOMUNĀLĀ SAIMNIECĪBA” VIDĒJA TERMIŅA ATTĪSTĪBAS STRATĒGIJA
2024. – 2030.gadam

4.3. Latvāņu apkarošanas pasākumi Līvānu pilsētā	PARTNERĪBA ar LNP	1000	1000	1000
5.Stratēģiskais virziens: Ilgtspējīga un efektīva uzņēmuma pārvaldība (materiālo, finanšu, tehnisko un cilvēku resursu izmantošana un attīstība)				
5.1. Izejmateriālu un mazvērtīgā inventāra iegāde LDzKS materiāli tehniskās bāzes uzturēšanai un pakalpojumu sniegšanai	Vadošā atbildīgā loma	180 000	180 000	180 500
5.3. Uzņēmuma darbinieku daļība profesionālās kvalifikācijas paaugstināšanas pasākumos	Vadošā atbildīgā loma	1 200	1 250	1 300
5.4. Tiešās komunikācijas ar iedzīvotājiem nodrošināšana	Vadošā atbildīgā loma (partnerība ar LNP Sabiedrisko attiecību nodaļu)	400	400	400
5.5. Netiešās komunikācijas ar iedzīvotājiem nodrošināšana	Vadošā atbildīgā loma (partnerība ar LNP Sabiedrisko attiecību nodaļu)	100	100	100
5.6. Mērķtiecīgu pasākumu realizācija esošo parādu atgūšanai un parādnieku skaita samazināšanai nākotnē	Vadošā atbildīgā loma	1 500	1 500	1 500
KOPĀ:		2 423 200	2 475 950	2 479 200

Īstermiņa darbības plāns (investīciju plāns) tiek pārskatīts un aktualizēts katru gadu, ņemot vērā investīciju projektu attīstību un ikgadējā finansējuma pieejamību.

4. STRATĒGIJAS ĪSTENOŠANAS UZRAUDZĪBA

4.1. Ievads

SIA „LDzKS” vidēja termiņa attīstības stratēģija 2024.-2030.gadam ir apstiprināta dalībnieku sapulcē. Dokumentā ir noteikts kapitālsabiedrības ilgtermiņā sasniedzamais mērķis (vīzija), vidēja termiņa prioritātes un rīcības 7 gadu periodam, kā arī īstermiņa (3 gadu perioda) darbības plāns. Stratēģijā noteiktās 5 vidēja termiņa prioritātes paredzēts sasniegt, īstenojot 17 rīcības.

Prioritāšu un rīcību (t.sk. konkrētu projektu) izvirzīšana ir tikai daļa no uzņēmuma attīstības plānošanas procesa, svarīgs tā elements ir stratēģiskā dokumenta īstenošanas uzraudzība, ar kuras palīdzību izvērtēt, vai uzņēmuma darbība un attīstība norit tā, kā paredzēts izstrādātajā dokumentā.

Lai būtu iespējams sekot līdzi, vai izstrādātās stratēģijas ieviešanas process atbilst plānotajam, SIA „LDzKS” ir izstrādājusi savas Vidēja termiņa attīstības stratēģijas 2024.-2030.gadam īstenošanas uzraudzības kārtību, lai:

- sekmētu uzņēmuma struktūrvienību un darbinieku koordinētu darbību;
- nodrošinātu uzņēmuma un tā sniegto pakalpojumu kvalitātes un atbilstības novērtēšanas iespējas, identificējot pārmaiņas uzņēmuma rezultatīvajos rādītājos pa pakalpojumu jomām;
- identificētu, vai stratēģijas rezultātīvo rādītāju sasniegšana norit kā plānots;
- identificētu jaunas problēmas un iespējas, kas saistītas ar uzņēmuma attīstību un kurām nepieciešams veltīt tālāku izpēti un attiecīgu lēmumu pieņemšanu to risināšanai;
- nodrošinātu sabiedrību, politiķus un citas ieinteresētās puses ar informāciju par SIA „LDzKS” vidēja termiņa attīstības stratēģijas 2024.-2030.gadam īstenošanas gaitu un panākumiem;
- nodrošinātu uzņēmuma vispārējās attīstības novērtēšanas iespējas.

4.2. Ieviešanas uzraudzības kārtība un institucionālais ietvars

Par SIA „LDzKS” vidēja termiņa attīstības stratēģijas 2024.-2030.gadam īstenošanas uzraudzības kārtību un tās ieviešanu atbildīga ir uzņēmuma valde, kura – tāpat kā stratēģijas praktiskajā ieviešanā - stratēģijas īstenošanas uzraudzības procesā aktīvi sadarbojas ar visām struktūrvienībām, atbildīgajiem darbiniekiem, kā arī ar Līvānu novada pašvaldību.

SIA „LDzKS” valde vada stratēģijas uzraudzības procesu, savukārt no iesaistīto iecirkņu puses iesaistās attiecīgo jomu speciālisti un atbildīgie darbinieki, operacionālā līmenī veicot uzraudzības īstenošanas procesa darbības (piem., konkrēto datu apkopšanu).

Uzraudzības procesā iegūtā informācija ir pamats stratēģijas novērtējuma veikšanai. Lai nodrošinātu iespēju nepārtraukti sekot līdzi stratēģijā noteikto rezultātīvo (panākumu) rādītāju

izpildei, ir izveidota pastāvīgu uzraudzības rādītāju informācijas sistēma (Tabula 20). Informācijas sistēmā ir ietverta šāda informācija par stratēģijas uzraudzības rādītājiem:

- stratēģijā noteiktie progresa izvērtēšanas kritēriji (atbilstoši katram no 5 stratēģiskajiem virzieniem);
- rādītāju vērtība (uz 01.01.2024.);
- rādītāju izmaiņu vēlamā tendence (salīdzinājumā ar iepriekšējo gadu);
- uzraudzības veikšanas biežums un informācijas avots.

Lai uzraudzītu SIA „LDzKS” vidēja termiņa attīstības stratēģijas 2024.-2030.gadam īstenošanu, nepieciešams paredzēt monitoringa pasākumu kopumu, kas paredz ikgadēju datu apkopošanu par katru uzņēmuma darbības jomu un plānoto rīcību izpildes novērtējumam.

Kā vidēja termiņa attīstības stratēģijas izvērtēšanas kritēriji (uzraudzības rādītāji) ir pieņemti:

TABULA 20 – Vidēja termiņa stratēģijas izvērtēšanas rādītāji

Stratēģiskais virziens	Progresa izvērtēšanas kritērijs	Rezultatīvais rādītājs (vērtība) uz 01.01.2024. vai par 2023.gadu	Vēlamā tendence pret iepriekšējo gadu	Uzraudzības veikšanas biežums un informācijas avots
1. Tehnoloģiski efektīvu un kvalitatīvu pilna cikla ūdenssaimniecības un kanalizācijas pakalpojumu nodrošināšana	1.1. Dzeramā ūdens kvalitātes rādītāju atbilstība normatīvu prasībām: Krāsa: 10mgPt/L Dzelzs: 0,019mg/L Elektrovadītspēja: 590 mikroS/cm (20 grādi C) Duļķainība: 0,82 NTU Smarža: ļoti vāja Garša : ļoti vāja Amonija joni<0,060mg/L Ūdeņražu jonu koncentrācija: 7,4 (izmeklēts pie 8,4 grādiem C) Koliformu baktērijas: 0 kVV/100ml E.coli: 0kVV/100ml	Atbilst normatīvu prasībām	➔	1x gadā VSIA Latvijas Vides, ģeoloģijas un meteoroloģijas centrs, SIA „LDzKS”
	1.2. Centralizētai ūdensapgādes pakalpojumu izmantošanas īpatsvars (% no pilsētas iedzīvotāju, uzņēmumu un institūciju skaita)	82 %	↗	1x gadā SIA „LDzKS”
	1.3. Notekūdeņu kvalitātes rādītāju pēc attīrīšanas (pirms izplūdes Daugavā) atbilstība normatīvu prasībām: Amonija slāpeklis, mg N/l: 0.06± 0.01 Bioķīmiskais skābekļa patēriņš (BSP5) mgO2/l” 2.5±0.5 Fosfātu fosfors, mg P/l: 0,29±0.01 Kopējais fosfors, mg P/l: 0.41±0.03 Kopējais slāpeklis, mg N/l: 5.6±0.3 Nitrātu slāpeklis, mg N/l: 3.9±0.2 Nitrātu slāpeklis, mg N/l: 0.022±0.002 Suspendētās vielas, mg/l: 3.6±1.1 Ķīmiskais skābekļa patēriņš, mg/l: 31±4	Atbilst normatīvu prasībām	➔	1x gadā VSIA Latvijas Vides, ģeoloģijas un meteoroloģijas centrs, SIA „LDzKS”

SIA „LĪVĀNU DZĪVOKĻU UN KOMUNĀLĀ SAIMNIECĪBA” VIDĒJA TERMIŅA ATTĪSTĪBAS STRATĒGIJA
2024. – 2030.gadam

	1.4. Centralizētās kanalizācijas pakalpojumu izmantošanas īpatsvars (% no pilsētas iedzīvotāju, uzņēmumu un institūciju skaita)	87 %	↗	1x gadā SIA „LDzKS”
	1.5. Daudzdzīvokļu namos uzstādīto elektronisko ūdens skaitītāju skaits (skaitītāju skaits)	3179	↗	1x gadā SIA „LDzKS”
2. Energoefektīva, ģimenēm un videi draudzīga daudzdzīvokļu namu apsaimniekošana Līvānos	2.1. SIA „LDzKS” apsaimniekošanā esošo daudzdzīvokļu ēku skaits pilsētā, kam veikti energoauditi	0	↗	1x gadā SIA „LDzKS”
	2.2. SIA „LDzKS” apsaimniekošanā esošo daudzdzīvokļu ēku skaits, kam veikta energoefektivitātes paaugstināšanas pasākumi (t.sk. siltināšana)	13	↗	1x gadā SIA „LDzKS”
3. Ilgtspējīgu atkritumu apsaimniekošanas pakalpojumu nodrošināšana Līvānu novada teritorijā	3.1. Iedzīvotāju skaits (% no kopējā novada iedzīvotāju skaita), kuri atbildīgi noslēguši līgumus par atkritumu apsaimniekošanu	90%	↗	1x gadā SIA „LDzKS”
	3.2. Nešķiroto sadzīves atkritumu daudzums (t/ iepriekšējā gadā)	1700.36	↘	1x gadā SIA „LDzKS”
	3.3. Informatīvi izglītojošo pasākumu par atkritumu šķirošanas jautājumiem skaits Līvānu novadā, kuros ar informāciju piedalījušies SIA „LDzKS” pārstāvji	2	↗	1x gadā SIA „LDzKS”
4. Citu pieprasītu pakalpojumu (pilsētvides labiekārtošanas, apzaļumošanas un sanitārās attīrīšanas u.c. pakalpojumu) nodrošināšana	4.1. Labiekārtoto un uzturēto teritoriju un zaļo zonu platība (ha), neskaitot daudzdzīvokļu māju iekškvartālu platību	26,28 ha	↗	1x gadā SIA „LDzKS” Līvānu novada pašvaldība
5. Ilgtspējīga un efektīva uzņēmuma pārvaldība (materiālo, finanšu, tehnisko un cilvēku resursu izmantošana un attīstība)	5.1. Atgūto parādu summas apmērs (EUR) iepriekšējā gadā	5 000	↗	1x gadā SIA „LDzKS”
	5.2. Iepriekšējā gada neto apgrozījums, EUR	2 167 079	↗	1x gadā SIA „LDzKS”
	5.3. “+” peļņa vai “-” zaudējumi EUR	- 218 534	“-“ zaudējumi ↘ “+” peļņa ↗	1x gadā SIA „LDzKS”
	5.4. Neto rentabilitāte %	-10,08%	↗	1x gadā SIA „LDzKS”
	5.6. No iedzīvotājiem saņemto rakstisko sūdzību skaits iepriekšējā gadā	2	→	1x gadā SIA „LDzKS”

Apkopojot vidēja termiņa attīstības stratēģijas izvērtēšanas ikgadējos rādītājus, SIA „LDzKS” pielieto tādu aprēķinu metodiku, kas ļauj datus salīdzināt vairāku gadu griezumā, t.sk. ja mainās darbinieki vai datu apkopošanas nianses, ikgadējie dati jebkurā gadījumā var tikt salīdzināti pēc iepriekšējo gadu metodikas.

Datu analīzē svarīgi ņemt vērā objektīvās sociālās, ekonomiskās, politiskās tendences Līvānos, Latgales reģionā un valstī (tā piemēram, nepārtrauktas iedzīvotāju skaita samazināšanās kontekstā arī neliels jaunu centralizētās ūdens un kanalizācijas sistēmas lietotāju skaits vērtējams kā pozitīva tendence un sasniegumu rādītājs, un savākto / izvesto atkritumu apjoma samazinājums).

Papildus eksaktajiem kvantitatīvajiem datiem lietderīgi ir izmantot arī ekspertu viedokļus un kvalitatīvo analīzi par attīstības vērtējumu, tai skaitā rādītāju vērtību interpretāciju.

Vidēja termiņa attīstības stratēģijas izvērtēšanas rādītājus SIA „LDzKS” apkopo katru gadu:

- a) apkopojot tabulā nr.20 noteiktos rādītājus;
- b) sastādot īsu pārskatu (kopsavilkumu) par SIA „LDzKS” realizētajiem Vidēja termiņa darbības plāna 2024.-2030.pasākumiem katrā no 5 stratēģiskajiem virzieniem.

Izmantotā literatūra un dokumenti

- Vides politikas pamatnostādnes 2021. - 2027.gadam
- Latvijas ilgtspējīgas attīstības pamatnostādnes
- Latvijas ilgtspējīgas attīstības stratēģija līdz 2030
- Nacionālais attīstības plāns 2021. – 2027.gadam
- Latgales plānošanas reģiona attīstības programma 2021.-2027.gadam
- Līvānu novada ilgtspējīgas attīstības stratēģija 2013.-2030.gadam
- Līvānu novada integrētās attīstības programma 2019.-2025.gadam
- Līvānu novada teritorijas plānojums 2012.-2024.gadam
- SIA „LDzKS” sniegtā informācija un dati
- VARAM izstrādātie “Metodiskie ieteikumi reģionāla un vietēja līmeņa ilgtspējīgas attīstības stratēģiju izstrādei un to vērtēšanas kārtībai” (2014.gada 30.decembra redakcija)
- LR „Publiskas personas kapitāla daļu un kapitālsabiedrību pārvaldības likums”
- www.livani.lv
- www.livanudzks.lv
- www.likumi.lv