

APSTIPRINU
Līvānu novada domes priekšsēdētājs
A. Vaivods



Līvānu novada civilās aizsardzības plāns

Līvāni 2022

Saturs

1. ADMINISTRATĪVI TERITORIĀLAIS SADALĪJUMS	2
2. TERITORIJAS ĢEOGRĀFISKAIS, HIDROĢEOLOĢISKAIS, METEOROLOĢISKAIS UN KLIMATISKAIS RAKSTUROJUMS .	3
3. PAŠVALDĪBAS TERITORIJĀ IESPĒJAMIE RISKI (ZEMI, VIDĒJI, AUGSTI UN ĻOTI AUGSTI), ŅEMOT VĒRĀ VALSTS CIVILĀS AIZSARDZĪBAS PLĀNĀ NORĀDĪTO INFORMĀCIJU	3
3.1. DZELZCEĻA LĪNIJAS.....	5
3.2. TRANSPORTA AVĀRIJAS.....	5
3.3. LĪVĀNU NOVADA TERITORIJĀ IESPĒJAMIE APDRAUDĒJUMI (TAI SKAITĀ AR PĀRROBEŽU IEDARBĪBU)	8
3.4. TEHNOĢĒNĀS KATASTROFAS	12
3.5. SABIEDRISKĀS NEKĀRTĪBAS, TERORA AKTI, BRUŅOTI KONFLIKTI.....	16
3.6. EPIDĒMIJAS, EPIZOOTIJAS, EPIFITOTIJAS.....	18
4. KOPSAVILKUMS PAR RISKU NOVĒRTĒŠANU.....	21
4.1. RISKU SCENĀRIJI.....	21
4.2. LĪVĀNU NOVADA RISKĀ MATRICA.....	31
4.3. PREVENTĪVIE, GATAVĪBAS, REAĢĒŠANAS UN SEKU LIKVIDĒŠANAS NEATLIEKAMIE PASĀKUMI	33
REAĢĒŠANAS UN SEKU LIKVIDĒŠANAS DARBU VADĪTĀJI	61
5. IEDZĪVOTĀJU EVAKUĀCIJA NO KATASTROFAS APDRAUDĒTAJĀM VAI SKARTAJĀM TERITORIJĀM, ŅEMOT VĒRĀ ATTIECĪGĀ APDRAUDĒJUMA IESPĒJAMĀS SEKAS	62
6. IEDZĪVOTĀJU EVAKUĀCIJA	63
6.1. KATASTROFU PĀRVALDĪŠANĀ IESAISTĀMIE RESURSI	63
7. KATASTROFU PĀRVALDĪŠANAS ORGANIZĒŠANA.....	64
7.1. SAKARU NODROŠINĀJUMS, APZIŅOŠANA, SABIEDRĪBAS INFORMĒŠANA	64
7.2. PULCĒŠANĀS VIETAS.....	65
8. PIELIKUMI	71

1. Administratīvi teritoriālais sadalījums

Līvānu novads (622,5km²), kas tapis Turku (119,4km²), Rožupes (181,8km²), Jersikas (113,8km²), Rudzātu (124,8km²) un Sutru (78,0km²) pagastiem apvienojoties ar Līvānu pilsētu (4,7km²).

Iedzīvotāju skaits, tai skaitā ieslodzījuma vietās izvietoto ieslodzīto skaits

Līvānu novadā pēc centrālās statistikas pārvaldes (CSP)5 informācijas uz 2021. gadu faktiski dzīvojošie ir 29 367 iedzīvotāji.

1.tabula

1.	Pagasti	Edzīvotāju skaits uz 2021. gadu (CSP)
2.	Līvānu pilsēta	7552
3.	Turku pagasts	56
4.	Rožupes pagasts	271
5.	Sutru pagasts	142
6.	Jersikas pagasts	78
7.	Rudzātu pagasts	282



1.att. Līvānu novada atrašanās vieta [vikipedija.lv]

2. Teritorijas ģeogrāfiskais, hidroģeoloģiskais, meteoroloģiskais un klimatiskais raksturojums

Līvānu novads atrodas Latvijas dienvidaustrumu daļā un robežojas ar Jēkabpils, Krustpils, Riebiņu, Preiļu, Vārkavas un Daugavpils novadiem.

Līvānu pilsēta atrodas Latgales reģiona DA daļā, Daugavas labajā krastā un Dubnas upes abos krastos pie tās ietekas Daugavā.

Rožupes pagasts atrodas uz austrumiem no Līvānu pilsētas – 12km attālumā no tās.

Turku pagasts atrodas uz ziemeļiem no Līvānu pilsētas, pagasta administratīvais centrs ir Zundāni.

Sutru pagasts atrodas Latgales dienviddaļā, 24km attālumā no Līvānu pilsētas.

Jersikas pagasts atrodas Austrumlatvijas zemienē, Daugavas labajā krastā. Administratīvais centrs - Upenieki. Reljefs ir līdzens vai lēzenviļņots, virs līdzenuma vietām paceļas zemi (4 – 5 vai nedaudz vairāk m) lēzeni, pārsvarā garenas formas pauguri. Tuvojoties Latgales augstienei, līdzenuma virsmā šādu pacēlumu ir vairāk. Plašos pazeminājumus aizņem purvi vai atsevišķi nelieli ezeri. Attālums līdz Rīgai ir 170 km, līdz Preiļiem - 36km, līdz Jēkabpilij - 28km.

Upes. Līvānu novada teritorijas DR robeža ir Daugava. Tajā ietek Dubna (Līvānu pilsētas teritorijā), kuras lielākās pietekas ir Oša un Feimanka.

Turku pagasta teritorijā Daugavā ietek Nereta, ar tās pieteku Atašu (tek gar Līvānu novada robežu) un Dabiņu. Daugava ir Līvānu novada robeža vairāk kā 30 km garumā pašvaldības DR, t.sk., 4.2 km pilsētā. Sutru pagasta teritoriju šķērso Feimanka.

Rožupes pagasta teritoriju šķērso 5 upes – Dubna, Feimanka, Oša, Šumanka un Melnupīte. Rudzātu pagastu šķērso upe Oša un tās pieteka Sauna, kā arī Borovka, Lāčupīte un Melnupīte. Gar Jersikas pagasta rietumu robežu tek Daugava 31km garumā. No Jersikas pagasta teritorijas iztek Daugavas pieteka Gumerte, cauri pagastam tek Daugavas pieteka Izteka.

Ezeri.

Līvānu novada Turku pagastā atrodas Māsānu ezers, kā arī Silavas ezeru virkne. Silavu ezeru grupai pieder Šūmaņu, Garais un Silavu ezeri. Šūmaņu ezers – tā maksimālais dziļums 11m. Garais ezers - garums – 1.3 km, platums – 0.2 km, maksimālais dziļums ir 13.6m. Silavu ezers – 0.9 km garš, 0.2 km plats, maksimālais dziļums ir 5.5m. Jersikas pagastā atrodas Jersikas ezers (maksimālais dziļums ir 4.2m) un Iesalnieku ezers (maksimālais dziļums ir 1.2m). **Rudzātu pagasta teritorijā** atrodas Pelečāres (Deguma) ezers.

Lielākā antropogēnā slodze ir Līvānu ezeram, jo tas atrodas Līvānu pilsētā (te ietek notekūdeņi no blakus esošajām individuālajām mājām). Līdz ar ūdenssaimniecības projektu, antropogēnā slodze uz Līvānu ezeru tiks mazināta. Līvānu ezers ir vienīgais Līvānu pašvaldības īpašumā esošais ezers.

3. Pašvaldības teritorijā iespējamie riski (zemi, vidēji, augsti un ļoti augsti), ņemot vērā valsts civilās aizsardzības plānā norādīto informāciju

Atbilstoši valsts civilās aizsardzības plānam, valstī noteikti šādi iespējamie apdraudējuma veidi:

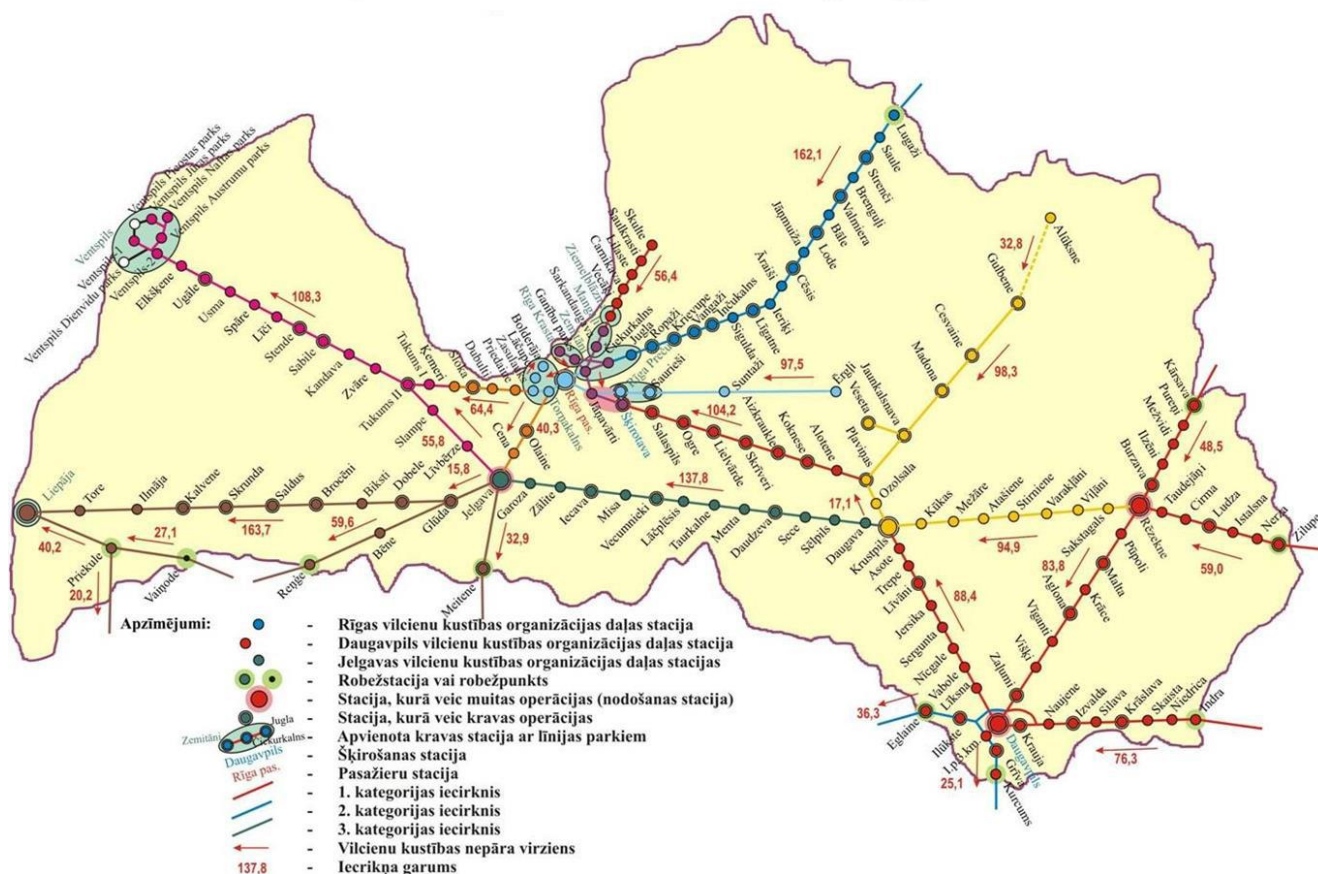
- Vētra, lietus gāzes, snigšana, apledojums un putenis;
 - Zemestrīce;
 - Plūdi;
 - Mežu un kūdras purvu ugunsgrēki;
 - Bīstamo vielu noplūde;
 - Radiācijas negadījumi vai incidenti;
 - Transporta avārijas;
 - Avārijas siltumapgādes sistēmās;
 - Avārijas gāzes apgādes sistēmās;
 - Avārijas ūdens apgādes un kanalizācijas sistēmās;
 - Avārija Līvānu HES;
 - Elektrotīklu bojājumi;
 - Bīstamās infekcijas slimības un citu infekcijas slimību ar ievērojamu un grūti kontrolējamu infekcijas izplatīšanās potenciālu uzliesmojumi (to draudi) un masveida saindēšanās;
 - Dzīvnieku masveida saslimšana un dzīvniekiem bīstamu infekcijas slimību, un augiem kaitīgo organismu uzliesmojumi;
 - Sabiedriskās nekārtības;
 - Terora akti;
 - Karš, militārs iebrukums vai to draudi;
 - Ēku un būvju sabrukšana.
- rūpniecības un lauksaimniecības objekti, dzelzceļa līnijas, galvenie autoceļi, naftas un naftas produktu vadi, maģistrālie gāzes vadi, ostas, lidostas, hidroelektrostacijas un citi civilās aizsardzības sistēmai nozīmīgi objekti

Vētra, lietus gāzes, snigšana, apledojums un putenis

Iedzīvotājus, tautsaimniecības objektus un citus objektus var apdraudēt vētra ar vēja ātrumu 25 m/s un vairāk, kas var radīt elektronisko sakaru līniju un elektrolīniju pārrāvumus, kontaktu un kabeļu bojājumus pilsētu elektrotransporta un elektrovilcienu līnijās. Var tikt sagrautas vai bojātas dzīvojamās mājas un ražošanas ēkas, izraisītas transporta avārijas, mežu postījumi, autoceļu un ielu aizsprostojumi (nogāzti koki, konstrukcijas). Atbilstoši Latvijas vides, ģeoloģijas un meteoroloģijas centra brīvpiekļuves meteoroloģisko datu meklēšanas datubāzei (turpmāk tekstā – LVĢMC), Daugavpils meteoroloģiskās stacijas datiem (tuvākā Līvānu novadam) no 2018. - 2021. gadam nav novērotas vēja brāzmas, kas pārsniedz 25 m/s.

Vētras gadījumā iespējami elektropadeves līniju, sakaru komunikāciju bojājumi, energopadeves un sakaru traucējumi, ūdens padeves traucējumi, koku nogāšanās uz ceļu braucamās daļas, izraisītas transporta avārijas, būvju konstrukciju sagrūšana, jumta konstrukciju noraušana, ūdens līmeņa strauja paaugstināšanās. Negaisa laikā zibens var izraisīt ugunsgrēkus, kuri ātri attīstās un izplatās.

3.1. Dzelzceļa līnijas



2.attēls Latvijas dzelzceļa shēma [www.ldz.lv]

Līvānu novadu šķērso stratēģiskās (valsts) nozīmes dzelzceļa līnija: Indra – Daugavpils – Krustpils – Rīga, ar stacijām Līvānos, Jersikas un pagastos; Stacijas pakļautas VAS “Latvijas dzelzceļš” Daugavpils nodaļai. Jersikas stacijai ir divi papildus ceļi, kā uzgaidu stacija kravas vilcieniem. Kravu pārkraušana netiek veikta. Stacija tiek izmantota pasažieru vajadzībām. Kā vērtā ņemams risks rajona iedzīvotājiem, īpašumam, videi ir bīstamo kravu pārvaldījumi (tranzīts) novadā ar autotransportu un pa dzelzceļu.

3.2. Transporta avārijas

Autoceļi Līvānus saista ar Rīgu (170km), Rēzekni (100km), Daugavpili (70km), Preiļiem (36km), Jēkabpili (28km). Valsts galvenais autoceļš (A) – A6 Rīga – Daugavpils – Krāslava – Baltkrievijas robeža (Paternieki) (307.0km) šķērso Līvānu novada Jersikas pagastu, Līvānu pilsētu un Turku pagastu. Līvānu novada teritoriju šķērso divi reģionālie autoceļi (P). P62 Krāslava-Preiļi-Madona (141,8km) šķērso Rudzātu pagasta teritoriju. P63 Līvāni-Preiļi (35,6km) šķērso Sutru pagastu, Rožupes pagastu un Līvānu pilsētu.

Bīstamo kravu pārvaldījumi pašlaik notiek, ievērojot un kontrolējot nacionālās, atbilstošās ADR un RID normatīvās prasības. Savlaicīgai avārijas seku likvidēšanai ir nepieciešams uzdot attiecīgajām institūcijām risināt avārijas gatavības plānošanu šāda veida negadījumu seku likvidēšanai, t.sk. avārijas scenāriju, modeļu un riska izvērtēšanu,

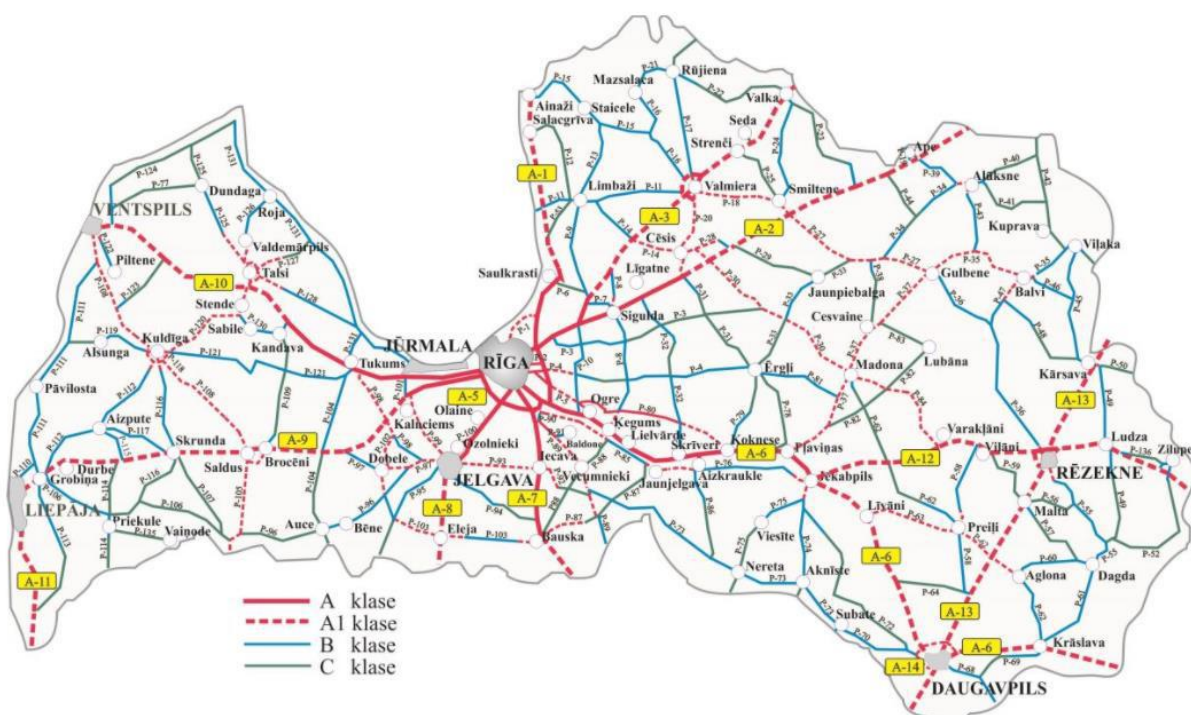
pieejamo resursu precizēšanu, sadarbību, jo īpaši pienākumu sadalījumu starp operatīvajiem dienestiem, rajona padomi, vietējām pašvaldību, kontroles un uzraudzības dienestiem, attiecīgajām ministrijām (resoriem). Kā vērā ņemams risks rajona iedzīvotājiem, īpašumam, videi ir bīstamo kravu pārvaldījumi (tranzīts) rajonā ar autotransportu un pa dzelzceļu. 2. Tabulā attēlota Bīstamo kravu pārvaldījumu statistika pa autoceļiem un dzelzceļu

[https://data.stat.gov.lv/pxweb/lv/OSP_PUB/START__NOZ__TRK__TRKA/TRK020]

2.tabula

	2018	2019	2020
Autotransports	2 022	1 629	1 785
Dzelsceļš	12 659	14 471	8 636

Redzams, ka bīstamo kravu pārvaldījumi pa dzelzceļu ir krasi samazinājušies, bet pa autotransportu nedaudz pieauguši. Zemāk, **3.attēlā** redzami valsts galvenie autoceļi. Autotransporta intensitātē plūsmā, kravas automašīnas sastāda aptuveni 22%.



3.attēls Valsts galveno autoceļu karte [www.lvceli.lv]

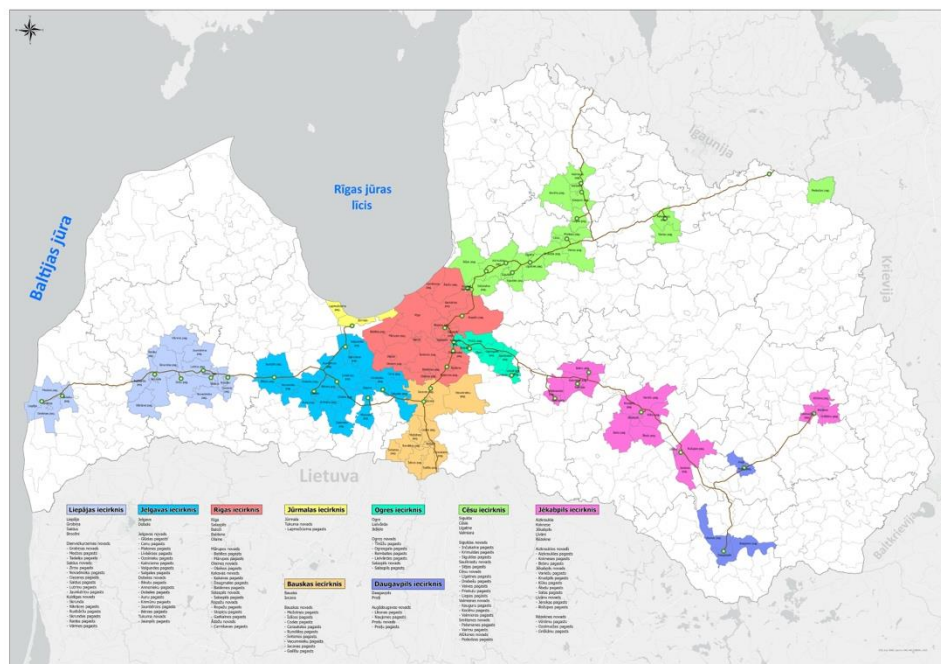
Paaugstinātas bīstamības objektu saraksts Līvānu novadā.
2. tabula

Nr. p.k.	Objekta nosaukums	Objekta adrese, tālrunis	Darbības raksturojums	Klasificējošais kritērijs	Bīstamās vielas daudzums (t)
1.	SIA „RNS –D”	Dzelzceļa iela 19, Līvāni, Līvānu novads, LV-5316, tālr. 65307151	Naftas bāze	Dīzeļdegviela	300
2.	SIA „EastVest Transit”	Rīgas iela 1, Līvāni, Līvānu novads, LV-5316, tālr. 65381824	DUS	Benzīns Dīzeļdegviela Propāns-butāns	25 8,3 20 baloni
3.	SIA”AST ARTE-NAFTA”	„Jaunā muiža”, Turku pagasts, Līvānu novads, tālr. 65307178	DUS GUS	Benzīns Dīzeļdegviela Propāns-butāns	68 38 20 baloni
4.	NESTE LĪVĀNI	Rīgas iela 2a, Līvāni, Līvānu pilsēta, LV-5316.	DUS	Benzīns Dīzeļdegviela	30 30

DUS – degvielas uzpildes stacija

GUS – gāzes uzpildes stacija

Gāzes vadi



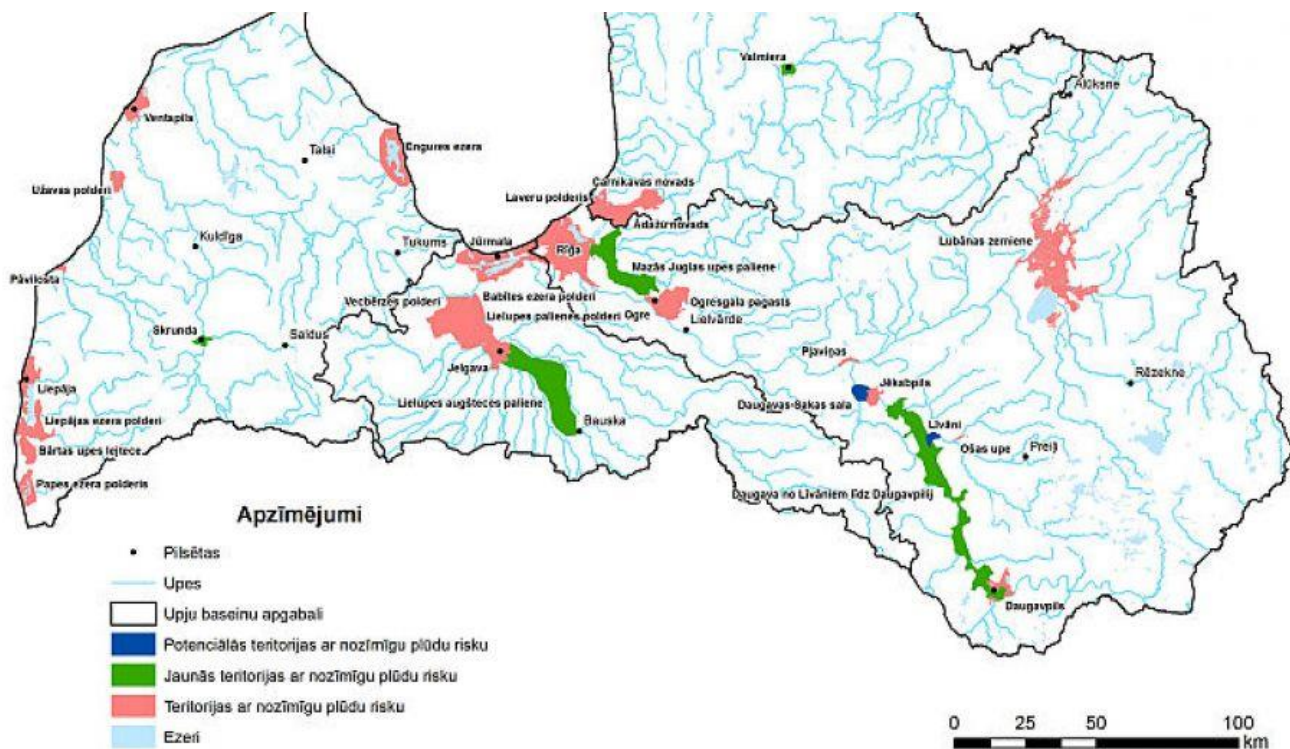
Avots: https://www.gaso.lv/img/Iecirknu_teritorijas.jpg

Maģistrālais gāzes vads Rīga – Daugavpils DN 500 (DN-noapaļotais diametrs), P līdz 55 atm (P-spiediens) šķērsro Līvānu novada Turku un Rožupes pagastus.

3.3. Līvānu novada teritorijā iespējamie apdraudējumi (tai skaitā ar pārrobežu iedarbību).

.Dabas katastrofas

Plūdi



5.att. Latvijas karte ar aplūstošajām teritorijām.

Viena no iespējamām dabas izraisītām stihijām ir plūdi. To iespējamais rašanās cēlonis ir:

- vētra un ilgstošs, stiprs lietus;
- strauja temperatūras palielināšanās pavasarī, kas izraisa intensīvu sniega kušanu un palus;
- ledus sastrēgumi upēs;
- ūdenskrātuvju aizsargdambju pārrāvums.

Kritēriji, kas nosaka applūstošās riska teritorijas Līvānu novadā: apdraudēti mazāk kā 1 000 iedzīvotāju, apdraudēti infrastruktūras objekti.

Novadā ir Nacionālas nozīmes applūstošās riska teritorijas Potenciālās plūdu riska teritorijas, kas saistītas ar esošo SIA Invest Enerģijas HESu – Līvānu pilsēta, Ošas upes palienas, kas ir pakļauts plūdu riskam pavasara plūdus. Potenciālās applūstošās teritorijas platības Līvānu novada teritorijā kopā ir 1257,71 ha. Atkarībā no laika apstākļiem, Daugavā, pavasarī var veidoties ievērojami ledus sastrēgumi, kā rezultātā, ik gadu ledus iešanas laikā, Daugavai pieguļošajos rajona pagastos veidojas pavasara plūdi, nodarot lielāku vai mazāku kaitējumu cilvēkiem, īpašumam un videi. Līvānu pilsētā



6. att. Aplūstošās teritorijas Līvānu pilsētā (iezīmētas dzeltenā krāsā)

Vētra, lietusgāzes, snigšana, apledojums, putenis

Iedzīvotājus, tautsaimniecības objektus var apdraudēt stipra vētra – vēja ātrums 25-33 m/s., viesuļvētra – vēja ātrums pārsniedz 33 m/s., virpuļu stabs – vēja ātrums var pārsniegt 25 m/s nelielā teritorijas platībā.

Tik postošas dabas stihijas pēc 2005. gada Līvānu novadā nav novērotas.

Mežu un kūdras purvu ugunsgrēki

Mežu un purvu ugunsgrēki sausā un vējainā laikā spēj aptvert plašas teritorijas.

Pēc statistikas masveida ugunsgrēkus izraisa:

pērķona negaisi – 8%

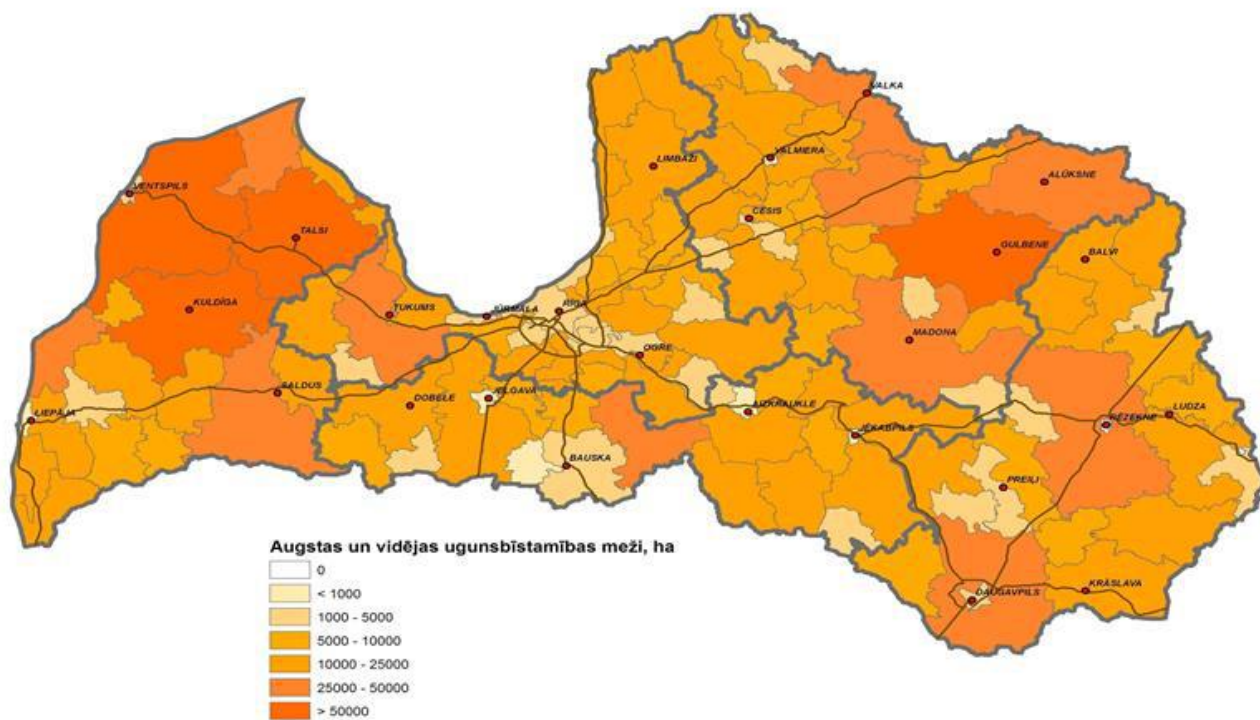
dzelzceļa un auto transports – 5%

sausās zāles (kūlas) dedzināšana pavasarī – 10%

uzņēmumu vainas dēļ – 18%

iedzīvotāju neuzmanības un ļaunprātības dēļ – 59%

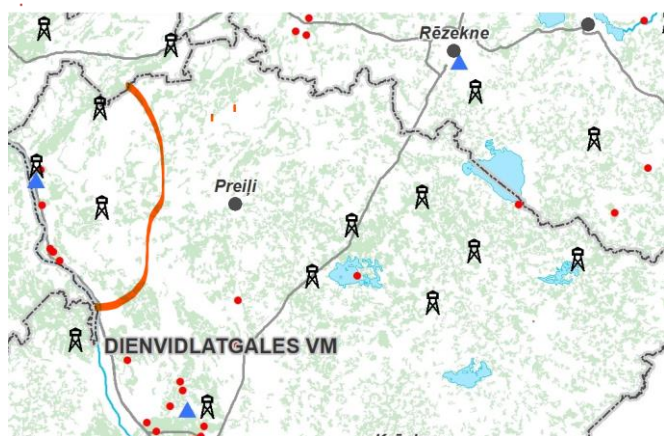
Meža ugunsnedrošo laikposmu visā valsts teritorijā katru gadu nosaka Valsts meža dienests (turpmāk tekstā – VMD) ar rīkojumu. Līvānu novadā šī kārtība ir tāda pati. Meža ugunsnedrošais laikposms atkarīgs no meteoroloģiskajiem apstākļiem un parasti ilgst no sniega nokušanas līdz rudens lietavām. Ugunsbīstamākās ir jaunaudzēs un vidēja vecuma skujkoku audzes. Vietēja mēroga ārkārtas situāciju saistībā ar ilgstošu sausuma periodu un novada mežu augsto ugunsbīstamību vai sakarā ar konkrētu meža ugunsgrēku ierosina izsludināt VMD Dienvidlatgales virsmežniecība. Zemāk, 7. attēlā, norādītas teritorijas ar paaugstinātu ugunsbīstamību (I - III ugunsbīstamības klases).



7.attēls. Teritorijas ar paaugstinātu ugunsbīstamību (I - III ugunsbīstamības klases mežu sadalījums)

Meža ugunsnedrošajā laikposmā ugunsgrēku atklāšanai tiek izmantoti uguns novērošanas torņus.

Zemāk, 8. attēlā, (ar oranžu krāsu) norādīti izmantotie uguns novērošanas torņi Līvānu novadā.



8. attēls. Uguns novērošanas torņu izvietojums Līvānu novadā [VMD Dienvidlatgales virsmežniecība]

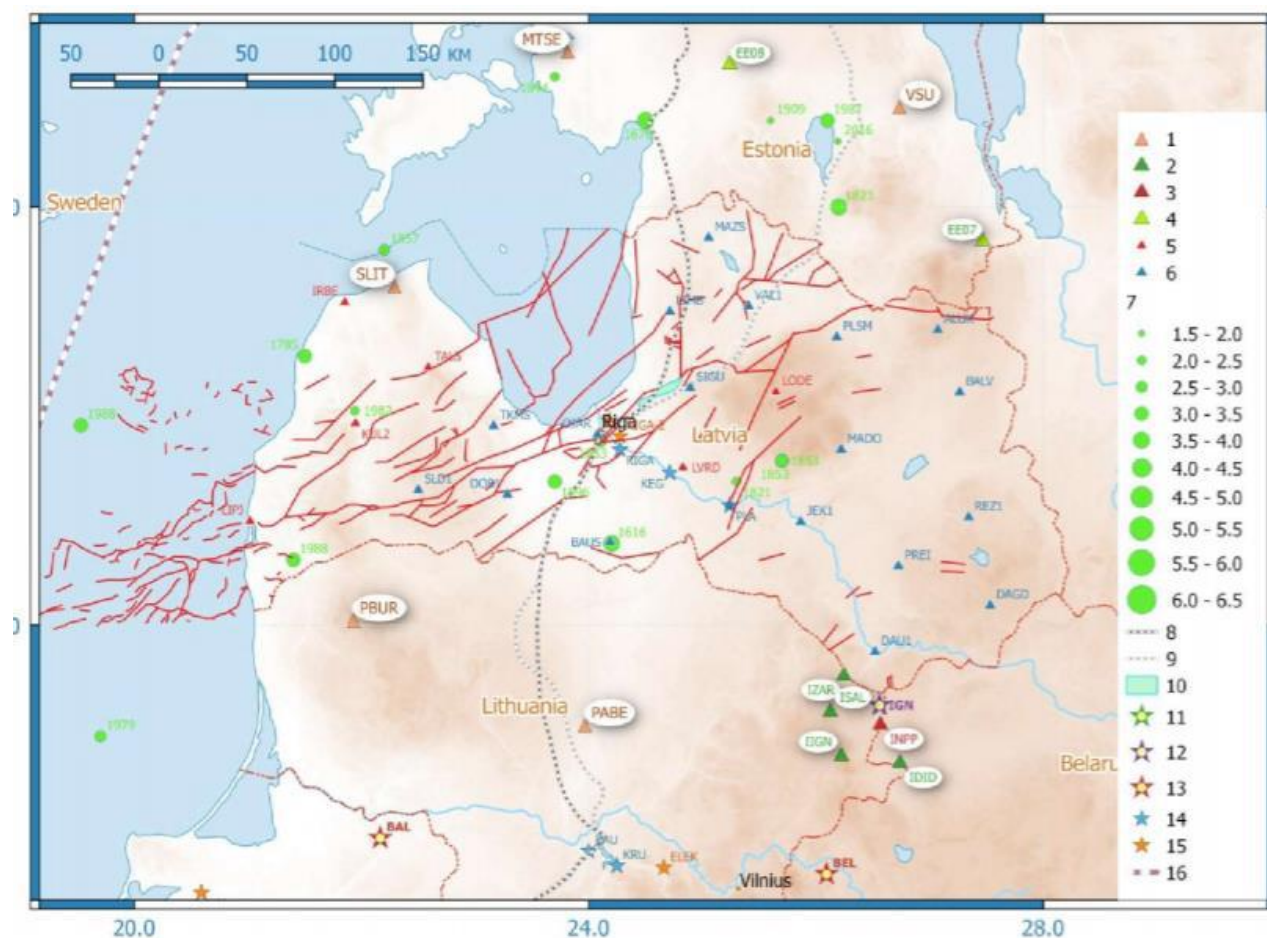
Zemestrīces

Latvijas teritorija neatrodas seismiski aktīvajā zonā, bet esošie statistikas un vēstures dati liecina, ka Latvijas teritorijā un tās apkārtnē (Baltijas reģionā) konstatētas 28, tai skaitā arī samērā stipras zemestrīces. Pēdējās astoņas samērā vieglas un viduvējas zemestrīces notikušas 1976.- 2004.g. Šo inducēto zemestrīču magnitūda pēc Rihtera

skalas bija 3,5 līdz 5. Latvijā ir izdalītas vairākas konstatētās un potenciālās seismogēnās zonas, kur iespējamas zemestrīces. Visbiežāk dažādus seismoloģiskos notikumus fiksē piekrastes zonā, sākot no Liepājas, kā arī Zemgalē un Latgalē.

2010. gada 22. novembrī Rīgas un Rīgas rajona iedzīvotāji sajuta satricinājumu. Pēc anketu saņemšanas no aculieciniekiem un sekojošas datu analīzes tika konstatēts, ka tektonisks grūdiens saistīts ar lūzuma zonu starp Olaines-Inčukalna un Berģu tektoniskajiem lūzumiem. Tā kā Slīteres seismoloģisko novērojumu stacija atradās 140 km no seismiskā notikuma epicentra, šo grūdienu atšķirt no seismiskā trokšņa un identificēt tektonisku zemestrīci nebija iespējams.

Pamatojoties uz iegūtajiem seismiskajiem datiem, izstrādāta Latvijas vispārējās seismiskās rajonēšanas karte (9. attēls).



9. attēls. Latvijas seismisko staciju tīkls, LatPos GPS staciju tīkls, infrastruktūras un seismotektonisko apstākļu karte. (Latvijas Vides, ģeoloģijas un meteoroloģijas aģentūra)

3.4. TEHNOĢĒNĀS KATASTROFAS

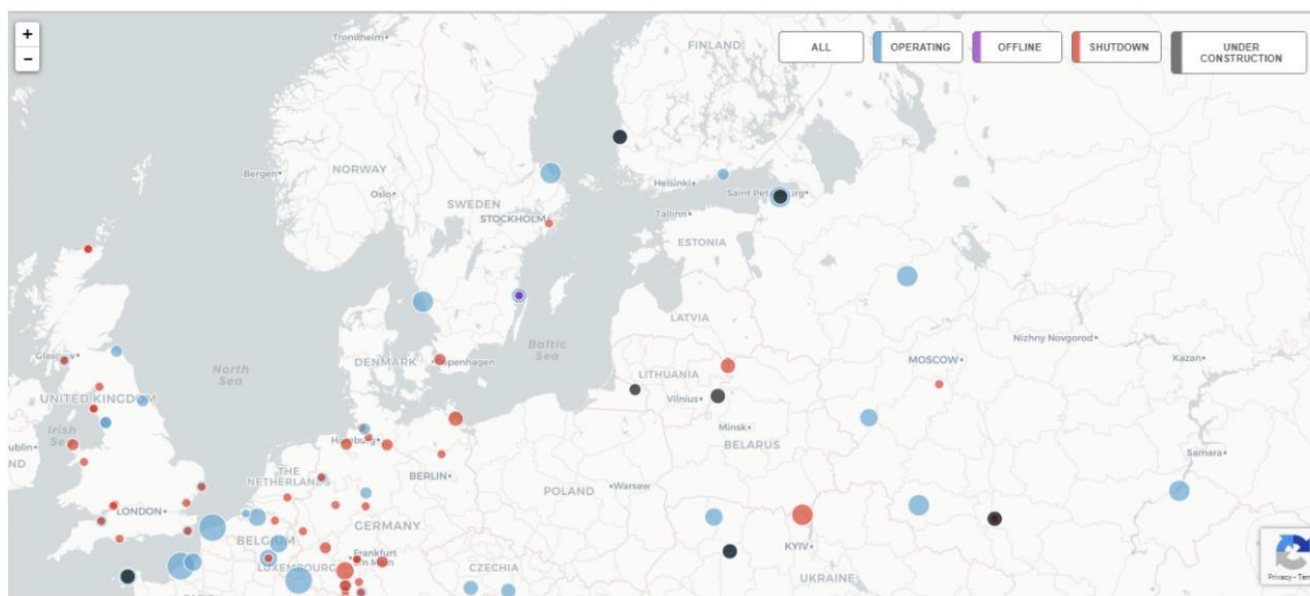
Radiācijas avārijas

Radioaktīvā piesārņojuma iespējamie avoti var būt:

enerģētisko kodolreaktoru avārijas ar radionuklīdu noplūdi;
transporta avārijas radioaktīvā materiāla pārvadājumu laikā;
nesankcionētas darbības ar jonizējošā starojuma avotiem;
kodoltehnisko ieroču pielietošana;
kosmisko objektu ar jonizējošā starojuma avotiem avārijas.
Enerģētisko kodolreaktoru avārijas ar radionuklīdu noplūdi

Radioaktīvā piesārņojuma iespējamie avoti var būt kodolreaktoru avārijas ar radionuklīdu noplūdi. aptuveni 590 km rādiusā no Līvānu novada robežas atrodas 4 atomelektrostacijas.

Pasaulē kopumā ir 442 atomelektrostacijas (turpmāk - AES), tiek būvētas vēl 52 AES (Starptautiskās atomenerģijas aģentūras dati uz 31.12.2020.https://www.pub.iaea.org/MTCD/Publications/PDF/RDS-2-41_web.pdf). Informācija par atomelektrostacijām Eiropā pieejama Pasaules kodolasociācijas mājas lapā (<https://www.world-nuclear.org/information-library/country-profiles/others/europeanunion.aspx>).



<https://www.carbonbrief.org/mapped-the-worlds-nuclear-power-plants/>

Eiropā esošo AES izvietojums ir redzams 1.attēlā. Latvijas tuvumā atrodas vairākas AES. Izvērtējot kodolavāriju risku, tiek ņemtas vērā astoņas darbojošās AES 500 km attālumā no Latvijas robežas, kā arī Baltkrievijas AES (3.tabula). Černobiļas AES tipa kodolreaktori vēl darbojas Ļeņingradas AES (plānots aizstāt ar drošāka tipa reaktoriem) un Smoļenskas AES. Baltkrievijas AES ir vistuvākā ekspluatācijā esošā AES, kura atrodas ~110 km attālumā no Latvijas robežas un 124 km no Daugavpils. Saskaņā ar Baltkrievijas Republikas starptautiski sniegto informāciju pirmā energobloka komerciālā darbība tika uzsākta 2021.gada 10.jūnijā (<https://belaes.by/en/news/item/3325-podpisan-akt-priemki-v-promyshlennuyekspluatatsiyu-pervogo-energobloka-belaes.html>). Potenciāli bīstama ir arī bijusī Lietuvas Ignalinas AES, kura atrodas 8 km attālumā no Latvijas robežas un ir likvidēšanas stadijā. Abi Ignalinas AES kodolreaktori ir slēgti, līdz ar to nepastāv kodolavārijas risks. Ievērojot, ka Ignalinas AES teritorijā vēl atrodas lietotās

kodoldegvielas glabātava, kā arī citi radioaktīvi materiāli, pastāv riski saistībā ar mazāka mēroga radiācijas avārijām.

Līdz 500 km attālumā no Latvijas robežas esošās un plānotās atomelektrostacijas (AES)*
3.tabula

AES nosaukums	AES statuss	Attālums no Latvijas teritorijas sauszemes robežas, km
Baltkrievijas AES	Darbojošās AES	110
Loviisas AES, Somija		265
Oskarshammas AES, Zviedrija		270
Ļeņingradas AES, Krievija		275
Forsmarkas AES, Zviedrija		375
Olkiluoto AES, Somija		390
Smoļenskas AES, Krievija		395
Kaļiņinas AES, Krievija		435
Ignalinas AES, Lietuva	Demontāžai nodotās AES	8
Barsebaka – 2, Zviedrija		500
Baltic 1, Kaļiņingrada	Plānotās AES	150

Radiācijas līmeņa nepārtrauktu novērošanu Latvijā tiešsaistes (on-line) režīmā veic 20 stacionāras spektrometriskās monitoringa stacijas: Baldonē (2 stacijas), Balvos, Daugavpilī (2 stacijas), Demenē, Silenē, Medumos, Jūrmalā, Jelgavā, Liepājā, Madonā, Rēzeknē, Rucavā, Salacgrīvā, Salaspilī, Talsos, Valmierā, Rīga un Ventspilī. Transporta avārijas radioaktīvā materiāla pārvadājumu laikā

Pārvadājot radioaktīvās vielas, transporta līdzekļa avārijas gadījumā, var notikt rajona teritorijas daļas piesārņojums ar radioaktīvām vielām. Radioaktīvā piesārņojuma zona var veidoties jebkurā transporta maģistrāles vietā, kur notikusi transporta līdzekļa avārija.

Nesankcionētas darbības ar jonizējošā starojuma avotiem, kodoltehnisko ieroču pielietošana

Radiācijas avārijas var notikt jonizējošā starojuma avotu uzglabāšanas un darbības ar tiem rezultātā. Nevar izslēgt radioaktīvo vielu izmantošanu terora aktos.

Kodolvalstu skaita pieaugums (~20 valstis) paaugstina risku, ka kodolieroči tiks pielietoti reģionālo bruņoto konfliktu gaitā, tomēr jāatzīmē, ka to glabāšanai ir piemērots attiecīgs drošības līmenis.

Bīstamo ķīmisko vielu noplūde

Bīstamo ķīmisko vielu un produktu (turpmāk – bīstamo vielu) noplūde var notikt:

a) rūpniecisko avāriju gadījumos stacionāros paaugstinātas bīstamības objektos, kas uzglabā, ražo, pārstrādā vai apsaimnieko bīstamās vielas;

b) transporta avāriju gadījumos bīstamo kravu pārvadāšanas laikā ar transporta līdzekļiem (autotransportu, dzelzceļa transportu, gaisa kuģiem).

Intensīvi bīstamo kravu pārvadājumi Līvānu novadā notiek pa autoceļu: **A6 Rīga – Daugavpils – Krāslava – Baltkrievijas robeža (Paternieki)**. Līvānu novadā uz autoceļa **A6** bīstamākais posms, kas var radīt nopietnus apdraudējumus transporta avārijas gadījumā, ir Līvānu pilsēta.

Transporta avārijas

Avārijas var notikt uz dzelzceļa, autoceļiem, un ar gaisa kuģiem. Autotransporta avārijas var izraisīt autotransporta tehniskais stāvoklis, satiksmes drošības noteikumu neievērošana, neapmierinošs autoceļu segums, kā arī terorisms.

Dzelzceļa avārijas var izraisīt ritošā sastāva bojājumi, terora akti uz dzelzceļa vai savstarpēja vilcienu sadursme.

Elektrotīklu bojājumi

Elektrotīklu bojājumus var izsaukt vadu apledošums, snigšana, vēja iespaidā nogāzto koku uzkrišana uz elektopārvades līnijām, bojājumi transformatoru apakšstacijās, terora akti u.c.

Avārijas siltumapgādes sistēmās

Siltumapgādes sistēmās var notikt gan bojājumi, gan avārijas. Līdz šim, Līvānu novadā, ilglaicīgi siltumapgādes pārtraukumi sakarā ar siltumapgādes sistēmas avārijām vai bojājumiem nav bijuši.

Avārijas gāzes apgādes sistēmās

Par Līvānu novada riska nozīmes objektu ir uzskatāms maģistrālais gāzes vads **Rīga – Daugavpils**.

Ilglaicīgi gāzes apgādes pārtraukumi, sakarā ar avārijām gāzes apgādes sistēmās, Līvānu novadā nav bijuši.

Avārijas ūdensapgādes un kanalizācijas sistēmās

Avārijas ūdensapgādes sistēmās notiek maģistrālo un sadales cauruļvadu bojājumu rezultātā.

Kanalizācijas sistēma nodrošina notekūdeņu (fekāliju, saimniecisko, ražošanas, atmosfēras nokrišņu) pieņemšanu un novadīšanu, ieskaitot to bioloģisko attīrīšanu.

Līvānu novadā ilglaicīgi ūdensapgādes pārtraukumi, sakarā ar avārijām ūdensapgādes un kanalizācijas sistēmās, nav bijuši. Līvānu pilsētas Sadzīves notekūdeņu sūkņu stacijas 4.tabulā.

N.p.k.	Adrese	Sūknēšanas staciju Nr.
1.	Sporta iela 7b, Līvāni	1
2.	Domes iela 6, Līvāni	2
3.	Baznīcas iela 6, Līvāni	3
4.	Jaunā muiža, Turku pag. Līvānu novads	Attrīšanas iekārtas

3.5. SABIEDRISKĀS NEKĀRTĪBAS, TERORA AKTI, BRUŅOTI KONFLIKTI

Sabiedriskās nekārtības

Rodas atsevišķu iedzīvotāju grupu neapmierinātības rezultātā, protestējot pret valsts vai pašvaldību institūciju darbību vai bezdarbību, kā arī masu pasākumu organizēšanas laikā.

Bīstams riska veids, kas var apdraudēt iedzīvotāju drošību, ir terorisms. Teroristi savu mērķu sasniegšanai visbiežāk izmanto šaujamočus un sprāgstvielas, kā arī masu iznīcināšanas līdzekļus, pielietojot ķīmiskās, bioloģiskās un radioaktīvās vielas. Sabiedrisko kārtību novadā nodrošina policija.

Terora akti

Ņemot vērā, ka Latvija ir NATO un Eiropas Savienības dalībvalsts un Nacionālie bruņotie spēki (turpmāk tekstā – NBS) piedalās un nākotnē varētu iesaistīties starptautiskajās operācijās valstīs, kur pastāv terorisma draudi, par reālu apdraudējuma faktoru nacionālajai drošībai ir jāuzskata starptautiskais terorisms.

Teroristi savu mērķu sasniegšanai visbiežāk izmanto improvizētus sprādzienbīstamus priekšmetus un šaujamočus. Īpaši negatīvas sekas var radīt teroristisks uzbrukums, pielietojot ķīmiskas, bioloģiskas vai radioaktīvās vielas. Teroristiski uzbrukumi var būt vērsti pret cilvēkiem, kā arī pret kritiskās infrastruktūras objektiem (īpaši transporta un sakaru infrastruktūru). Tomēr pastāv arī iespēja, ka teroristi var izvēlēties tā sauktos „vieglos mērķus” - objektus, kuros pastāvīgi uzturas daudz cilvēku un kurus, ņemot vērā to specifiskās funkcijas, ir grūti aizsargāt pret teroristiska rakstura uzbrukumiem (tirdzniecības centri, sporta un izklaides kompleksi, viesnīcas utt.).

Terora aktu dažāda veida un rakstura dēļ ir grūti paredzēt iespējamo seku ietekmi uz iedzīvotājiem, attiecīgo teritoriju un vidi. Lai sekmīgi reaģētu terora aktu gadījumā un operatīvi likvidētu teroristisko darbību rezultātā izraisīto katastrofu sekas, nepieciešama dienestu pastāvīga gatavība.

Latvijā par terorisma draudu identificēšanu un novēršanu primāri atbild Iekšlietu ministrija un Valsts Drošības Dienests (turpmāk tekstā – VDD). Situācijās kad šīs

struktūrvienības netiek galā, var būt nepieciešams piesaistīt NBS palīdzību, īpaši Zemessardzi. Pēc VDD sniegtās informācijas terorisma draudu līmenis Latvijā ir zems. Kā liecina prakse, anonīmus telefoniskus brīdinājumus par sprādzienbīstamu priekšmetu uzstādīšanu ēkās vai sabiedriskās vietās parasti saņem VUGD.

Vairumā gadījumu šādu zvanu autori ir pusaudži, iereibuši vai psihiski nelīdzsvaroti cilvēki. Saņemot šādu informāciju, uz norādīto vietu tiek izsūtīti iekšlietu un drošības dienesti, kā arī kinologi ar suņiem. Tiek veikta ēkā/vietā esošo personu evakuācija un ēkas/vietas pārmeklēšana.

Bruņots konflikts

Var izraisīties pierobežā vai iekšzemē. Tajā var tikt iesaistītas bruņotas grupas šķērsojot robežu vai veicot attiecīgas teritorijas, objektu apšaudi vai bombardēšanu bez robežas šķērsošanas.

Bruņotā konfliktā parasti tiek iesaistītas nelielas bruņotas grupas, veicot attiecīgas teritorijas apšaudi vai bombardēšanu.

Darbības un pasākumu formas bruņota konflikta vai sabiedrisko nekārtību draudu gadījumā atkarīgas no tā, cik daudz laika ir atlicis līdz reālām darbībām. Visbīstamākā problēma ir laika trūkums, tāpēc nepieciešams paredzēt atbilstošu rīcību šāda apdraudējuma gadījumā (evakuācija un citi nepieciešamie pasākumi). Viss minētais jāveic jau ilgi pirms apdraudējums kļuvis par realitāti. Tāpēc svarīgi ir saņemt operatīvu informāciju par sabiedrisko nekārtību vai bruņota konflikta iespējamību no attiecīgajām valsts institūcijām un drošības dienestiem (Drošības policija, Valsts policija, Valsts robežsardze u.c.).

Karš, militārs iebrukums vai to draudi

Karš, militārs iebrukums vai to draudi var izraisīties pierobežā vai iekšzemē. Tajā var tikt iesaistītas bruņotas grupas, lai izraisītu konfliktsituāciju starp valstīm, vai vienas valsts iekšienē, kas skar valsts teritoriju vai tās valdību. Nereta robežojas ar Lietuvas Republiku. Latvijas Republikas Ārlietu ministrija publicējusi šādu informāciju par attiecībām ar Igauniju: „Latvijas un Igaunijas politiskais dialogs ir regulārs un aktīvs visdažādākajos līmeņos. Abas valstis saista izcila sadarbība, kopīgas intereses Baltijas jūras reģionā un cieša partnerība ES un NATO ietvaros. Sekmīga praktiskā sadarbība izveidojusies starp valstu parlamentiem, nozaru ministrijām, pašvaldībām un nevalstiskajām organizācijām”. Balstoties uz šo informāciju, var pieņemt, ka Latvijas un Igaunijas attiecības ir labas un kara iespējamība starp abām valstīm ir zema. Latvijas Republikas Ārlietu ministrija publicējusi šādu informāciju par attiecībām ar Krieviju: „Latvijas mērķis ir veidot attiecības ar Krieviju, balstoties uz starptautisko tiesību normām un ievērojot vienu no savām ārpolitiskajām prioritātēm – labu attiecību uzturēšana ar kaimiņvalstīm. Latvijas divpusējo attiecību dinamiku ietekmē arī Eiropas Savienības-Krievijas attiecību kopējā virzība. Latvija ievēro Eiropas Savienības kopējo nostāju, kas tika pieņemta, atbildot uz prettiesisko Krimas aneksiju un destabilizāciju Ukrainā 2014.gadā. Viens no kopējās nostājas elementiem ir ierobežojošo pasākumu pret Krieviju īstenošana. Latvijai skar arī Krievijas noteiktie ierobežojošie atbildes pasākumi”. Balstoties uz šo informāciju, var secināt, ka liela nozīme Latvijas attiecībām ar Krieviju ir Eiropas Savienības nostājai, līdz ar to kara iespējamība lielā ērā atkarīga no ES.

Pie šī riska var pieminēt arī nesprāgušas munīcijas draudus. Pēc Pirmā un Otrā pasaules kara Latvijas teritorijā vēl joprojām var atrast saglabājušos lādījumus, no kuriem pastāv risks, ka tie ir nesprāguši. Latvijā ir fiksēti gadījumi kad ir jāevakuē veseli pilsētu

kvartāli, jo ir uzieti šādi lādiņi. Par munīcijas pārvietošanu un iznīcināšanu atbildīgi ir NBS.

Ēku un būvju sabrukšana

Ēku un būvju sabrukšanu var izraisīt:

- sprādziens;
- dabas katastrofas, piemēram, ļoti stipra vētra, plūdi, zemestrīce;
- būvniecību reglamentējošo normatīvo aktu neievērošana, piemēram, neatbilstoša;
- būvmateriālu kvalitāte, nepareizs inženiertehniskais risinājums, nelikumīga būvniecība utt.;
- būvju, ēku vai būvkonstrukciju tehniskais nolietojums;
- terora akts;
- citi faktori, kas var ietekmēt būvju un ēku nestspēju un noturību, piemēram, ugunsgrēks, citu būvdarbu veikšana blakus ēkai vai būvei, apjomīgu priekšmetu ietriekšanās ēkā vai būvē, bīstamo ķīmisko vielu iedarbība, avārija maģistrālajos vai sadales ūdens apgādes cauruļvados, karš vai militārs iebrukums utt.
- ja tā ir publiska būve, kurā vienlaicīgi var uzturēties vairāk par 100 cilvēkiem;
- būvei piemērojams ietekmes uz vidi novērtējums;
- būvniecības iesniedzējs ir pašvaldība un būvdarbu līgumcena ir 1,5 miljoni eiro vai lielāka.

Ēku un būvju sabrukšana rezultātā var tikt izraisīti cilvēku upuri, nodarīts kaitējums cilvēka veselībai, nodarīti materiālie zaudējumi, kaitējums videi, var tikt bojātas inženierkomunikācijas (gāzes apgāde, elektroapgāde, siltumapgāde, ūdens apgāde). Vienlaikus šāds notikums var izraisīt plašu sabiedrisko rezonansi, kas var pārtapt sabiedriskās nekārtībās. Aizkraukles novada būvniecību uzrauga Līvānu būvvalde. Būvniecības valsts kontroles birojs (turpmāk tekstā – BVKB) nodrošina būvju pieņemšanu ekspluatācijā:

Pēc pieejamās informācijas Līvānu novadā pēdējo gadu laikā nav sabrukušas ēkas un būves, kurās būtu cietuši cilvēki.

3.6. EPIDĒMIJAS, EPIZOOTIJAS, EPIFITOTIJAS

Epidēmijas

Epidēmija ir infekcijas slimības izplatīšanās tādos apmēros, kas pārsniedz konkrētai teritorijai raksturīgu saslimstības līmeni, vai arī slimības parādīšanās un intensīva izplatīšanās teritorijā, kurā iepriekš tā nav reģistrēta.

Atkarībā no slimības īpatnībām un izplatīšanās apstākļiem epidēmija var būt īslaicīga — uzliesmojuma veidā — vai arī attīstīties lēnām — tad tā turpinās ilgāku laiku un saslimstība ir liela.

Par potenciāliem cilvēku masveida saslimšanas avotiem uzskatāmi pārtikas apritē (t.sk. dzeramā ūdens piegādē) un sadzīves pakalpojumu sniegšanā iesaistītās komercsabiedrības, individuālie komersanti, publiskās atpūtas vietas, t.sk. peldvietas.

Var prognozēt:

- ar pārtiku un dzeramo ūdeni saistītās masveida infekcijas slimības (salmoneloze, šigeloze, kampilobakterioze, ešerihiozes, A hepatīts un citas enterovīrusu infekcijas, trihineloze u.c.), toksikoinfekcijas un saindēšanās;
- ar vides faktoriem saistītos infekcijas slimību (leģioneloze, grauzēju un posmkāju pārnēsātās infekcijas slimības, epidēmiskais utu izsitumu tīfs u.c.) uzliesmojumus;
- lielu gripas epidēmiju vai pandēmiju;
- vakcīnregulējamo infekcijas slimību uzliesmojumus (masalas, poliomiēlīts u.c.);
- bīstamo infekcijas slimību (mēris, holēra, tropu posmkāju pārnēstie vīrusu hemorāģiskie drudži) ieviešanu.

Sākot ar 2020. gadu Latvijā par aktuālāko epidēmijas risku uzskatāms jaunais koronavīruss - SARS-CoV-2 (COVID-19). Koronavīrusi ir vīrusu grupa, kas atrasta gan dzīvniekiem, gan cilvēkiem. Cilvēkiem koronavīrusu infekcijas tiek reģistrētas visu gadu, īpaši rudenī un ziemā. Tie var izraisīt gan vieglas elpceļu infekcijas, gan smagas saslimšanas ar nopietnām komplikācijām (pneimoniju, nieru mazspēju) un pat nāvi. Nopietnus saslimšanas gadījumus iepriekš ir izraisījis SARS koronavīruss, kura rezervuārs dabā ir cībetkaķi un, iespējams, sikspārņi, un MERS koronavīruss, kura infekcijas rezervuārs dabā ir vienkupra kamieļi.

Epizootijas

Epizootija ir dzīvnieku infekcijas slimība, kurai raksturīga dzīvnieku masveida saslimšana un strauja izplatība un kura rada lielus sociālekonomiskos zaudējumus, ierobežo starptautisko tirdzniecību ar dzīvniekiem un dzīvnieku izcelsmes produkciju.

Dzīvnieku masveida saslimšanu un bīstamu inficēšanos galvenokārt var izraisīt saindēta barība un saskare ar bīstamu slimību (cūku mēris, trakumsērga, mutes un nagu sērga, putnu gripa u.c.) inficētiem dzīvniekiem vai inficētu dzīvnieku izcelsmes produkciju.

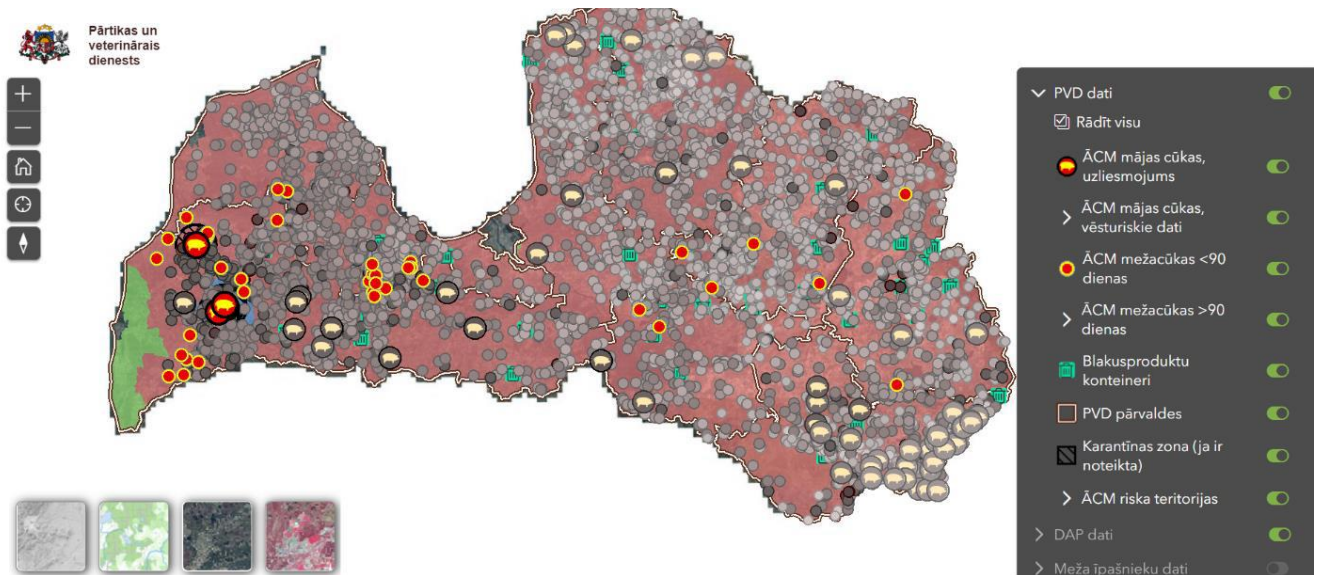
Epizootiju draudu vai uzliesmojuma gadījumā veic pasākumus, ko paredz MK noteikumi Nr. 127 "Epizootiju uzliesmojuma likvidēšanas un draudu novēršanas kārtība", MK noteikumi Nr. 991 "Klasiskā cūku mēra likvidēšanas un draudu novēršanas kārtība", MK noteikumi Nr. 83 "Āfrikas cūku mēra likvidēšanas un draudu novēršanas kārtība", MK noteikumi Nr. 862 "Cūku vezikulārās eksantēmas uzliesmojuma likvidēšanas un draudu novēršanas kārtība", MK noteikumi Nr. 582 "Mutes un nagu sērgas likvidēšanas un draudu novēršanas kārtība", MK noteikumi Nr. 405 "Putnu gripas uzliesmojuma likvidēšanas un draudu novēršanas kārtība".

Pēc Zemkopības ministrijas Āfrikas cūku mēra (ĀCM) ierobežojumu interaktīvās kartes (uz 16.04.2021.) Līvāni iekļauti karantīnas inficēto teritoriju II riska teritoriju grupā. II riska zona tiek noteikta pēc ĀCM gadījumu konstatēšanas savvaļas cūku populācijā. Salīdzinot ar 2017.gadu, kad profilaktiskā nolūkā tika noteikti ierobežojumi mājputniem (tos turēt slēgtās telpās, nepieļaujot kontaktu ar savvaļas putniem), putnu gripas gadījumi Eiropā ir samazinājušies. 2018. gadā, sazinoties ar ornitologiem un nozares pārstāvjiem, tika pieņemts lēmums nepiemērot ierobežojumus mājputniem. 2019.gada sākums ir relatīvi mierīgs attiecībā uz putnu gripas aktivitāti Eiropā, tādēļ pagaidām nav pamata noteikt ierobežojumus turēt mājputnus tikai slēgtās telpās. Līvānu novadā putnu gripas uzliesmojumi pēdējos gados nav novēroti.

Epizootija var radīt sekojošas sekas:

- būtiskas negatīvas sekas biznesam un peļņai;
- pieaug slimību ārstēšanas izmaksas;
- samazinās saimniekošanas efektivitāte;

- tiek apdraudētas citas tuvākās dzīvnieku novietnes;
- tiek apdraudēta apkārtnes vide no slimību iekļūšanas tajā.



10. attēls. ĀCM skartās teritorijas [Zemkopības ministrija, Pārtikas un veterinārais dienests]

Epifitotijas

Epifitotija – ir massveidā progresējoša laikā un telpā saimniecisko augu infekcijas saslimšana un/vai strauja augu kaitēkļu skaita palielināšanās, kas izraisa masvaida lauksaimniecisko kultūru bojā eju vai to efektivitātes samazināšanos.

Augu saslimstības iedala: karantīnas un nekarantīnas slimībās.

Pret karantīnas slimībām savlaicīgi tiek konstatēta infekcijas izraisītāja klātbūtne un tiek iznīcināti attiecīgie infekcijas perēkļi. Viena no karantīnas slimībām, kura ir skārusi arī Līvānu novada teritoriju, ir kartupeļu gaišā gredzenpuve. Bīstama augu karantīnas slimība ir bakteriālās iedegas, jo šīs slimības ierosinātājs ir baktērijas, kuras īpaši izplatās ziedēšanas laikā ar vēju, kukaiņiem un putniem. Līdz šim, Līvānu novadā šī augu karantīnas slimība nav konstatēta, taču Latgalē tā ir konstatēta.

Nekarantīnas slimības savlaicīgi tiek ierobežotas, lietojot augu aizsardzības līdzekļus. Izplatītākās nekarantīnas slimības Līvānu novadā ir:

graudaugu (graudzāļu miltrasa, brūnā rūsa, vainagrūsa, stiebru rūsa, dzeltenplankumainība, pelēkplankumainība, tīklplankumainība, brūnplankumainība, sakņu puves),

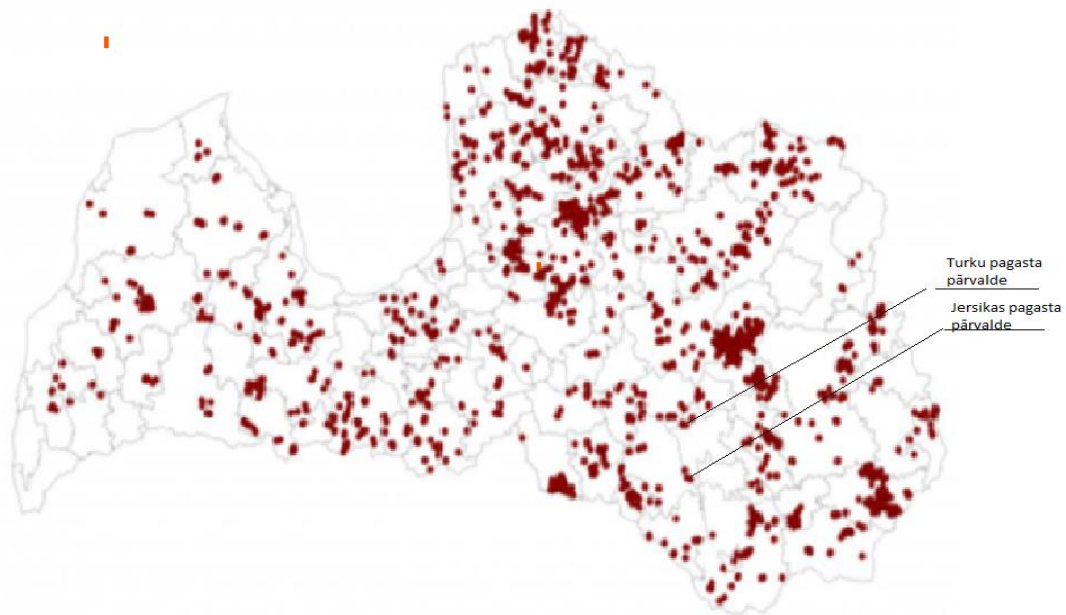
kartupeļu slimības (lakstu puves, ausplankumainība, baltkāja, melnkāja, asnu nekroze),

augļu dārzu (kraupis, bumbieru kadiķu rūsa, zāglapsenes, ābolu tinējs, plūmju tinējs),

ogulāju (Amerikas miltrasa, kausiņrūsa, stabiņrūsa).

latvāņu audzes

“Kaitīgo organismu masveida izplatīšanās (epifitotijas) gadījumā augu aizsardzības pasākumus veic saskaņā ar Civilās aizsardzības likumu”.



11.attēls Sosnovska latvāņa izplatības vietas Līvānu novadā (atzīmēts ar violeto krāsu) [https://www.vaad.gov.lv/lv/paveiktais-sosnovska-latvana-izplatibas-ierobezosana]

4. Kopsavilkums par risku novērtēšanu.

Dabas katastrofu saistīto risku scenāriji sīkāk netiek modelēti, jo to apmērs, intensitāte un postījumi nav pastāvīgi un ir mainīgi atkarībā no klimatiskajiem apstākļiem. Visaptveroša šo risku analīze veikta 2. nodaļā, zem katra riska uzskaitījuma. Lai neveidotos informācijas lieka dublēšanās, informācija no 2. nodaļas netiek pārnesta uz 3. nodaļu. Risku scenāriju modelēšana veikta tehnogēnajiem riskiem, kuriem iespējams izmodelēt seku scenārijus: bīstamo vielu noplūde, transporta avārijas un avārijas gāzes apgādes sistēmās. Dabas katastrofu risku kartes norādītas zemāk vai norādīta atsauce uz attēlu, kur šo karti var atrast 2. nodaļā. Tehnogēnajiem riskiem modelētās risku kartes norādītas zemāk. Pārējo tehnogēno risku analīze veikta 2. nodaļā zem katra riska uzskaitījuma. Balstoties uz 2. un 3. nodaļā sniegto informāciju, izveidota risku matrica, kurā iekļauti visi riski, kuriem var tikt pakļauti Līvānu novada iedzīvotāji.

4.1. Risku scenāriji

Vētra, lietus gāzes, snigšana, apledojums un putenis

Līvānu novadā pēc LVĢMC „Sākotnējā plūdu riska novērtējuma 2019. – 2024. gadam” dokumenta atrodas līdzienā lauku teritorijā, kur var rasties lietus radīti plūdi. Lietus izraisīti plūdi pārsvarā novērojami vasaras otrajā pusē vai rudenī, kad samazinājies ūdens patēriņš veģetācijas vajadzībām. Sīkāku informāciju par nelabvēlīgu laikapstākļu radītajiem draudiem skatīt 2. nodaļā.

Risks identificējas kā zems.

Plūdi

Plūdu laikā tiek apdraudētas komunikāciju, dzeramā ūdens un energoapgādes sistēmas, pasliktinās appludināto teritoriju sanitārais stāvoklis.

Plūdi ir saistīti ar tādu infekcijas slimību uzliesmojumu risku, kā zarnu infekcijas, A hepatīts, leptospiroze, enterovīrusu infekcijas un citas. Pēc plūdu likvidēšanas nepieciešams veikt pasākumus vides atveseļošanai (piemēram: aku, pagrabu un citu piesārņotu vietu attīrīšana un dezinfekcija).

Visapdraudētākās vietas Daugavā ir no Pļaviņu hidroelektrostacijas (HES) ūdenskrātuves līdz Daugavpils pilsētai, t.sk. Līvānu novads. Novadā plūdi var notikt pat 2 reizes gadā.

Risks identificējas kā vidējs.

Vētra, lietusgāzes, snigšana, apledojums, putenis

Šo dabas katastrofu rezultātā var notikt sakaru un elektrolīniju pārrāvumi, kontaktu un kabeļu bojājumi pilsētu un novadu teritorijā. Var tikt sagrautas vai bojātas dzīvojamās mājas un ražošanas ēkas, izraisītas transporta avārijas, mežu postījumi, autoceļu un ielu aizsprostojumi (nogāzti koki, konstrukcijas).

Lietus, ar nokrišņu daudzumu 50 mm un vairāk, 12 stundās un ilgāk, var izsaukt ūdens līmeņa celšanos upēs, applūdinot zemākās vietas, māju pagrabus utt.

Stipra snigšana, ar sniega segas palielināšanos 12 stundās par 6 – 14 cm un vairāk, putenis un apledojums, var izsaukt transporta kustības traucējumus, transporta avārijas, elektropārvades un sakaru līniju bojājumus, elektroenerģijas padeves pārtraukumus, mežu postījumus.

Risks identificējas kā vidējs.

Mežu un kūdras purvu ugunsgrēki

Līvānu novadā ar mežiem bagāta ir Turku pagasta teritorija (36.7%, 4 352 ha). Ar mežiem nabadzīgs ir Rudzātu (17.2% 2 150 ha) pagasts.

Līvānu novads Latvijā ievērojams ar to, ka purvu īpatsvars pret citiem zemes veidiem ir ļoti augsts.

Meža ugunsnedrošo laika posma sākumu visā valsts teritorijā nosaka Valsts meža dienests ar rīkojumu. Meža ugunsnedrošais laika posms atkarīgs no meteoroloģiskajiem apstākļiem un ilgst no sniega nokušanas līdz rudens lietavām. Ugunsbīstamākās ir jaunaudzēs un vidēja vecuma skujkoku audzes.

Valsts meža dienesta Dienvidlatgales virsmežniecība, novadā organizē mežu ugunsdrošības uzraudzību un ugunsgrēku ierobežošanu. Pēc virsmežniecības pieprasījuma, palīdzību ugunsgrēku ierobežošanā sniedz VUGD LRB Līvānu daļas postenis, kā arī citas valsts un pašvaldību iestādes.

Mežu un kūdras purvu ugunsgrēki var:
apdraudēt cilvēku dzīvību, veselību,
radīt ekonomisko un sociālo kaitējumu pašvaldību un lauku ekonomikai,
izraisīt milzīgu ekoloģisku katastrofu, iznīcinot unikālu faunu un floru,
apdraudēt nozīmīgus arheoloģiskus objektus.

Teritorijas ar paaugstinātu ugunsbīstamību.

Teritorijas ar paaugstinātu ugunsbīstamību ir meža, purvu, kūdras ieguves vietas vai lauksaimniecības zemes, kam raksturīga paaugstināta ugunsgrēka izcelšanās varbūtība.

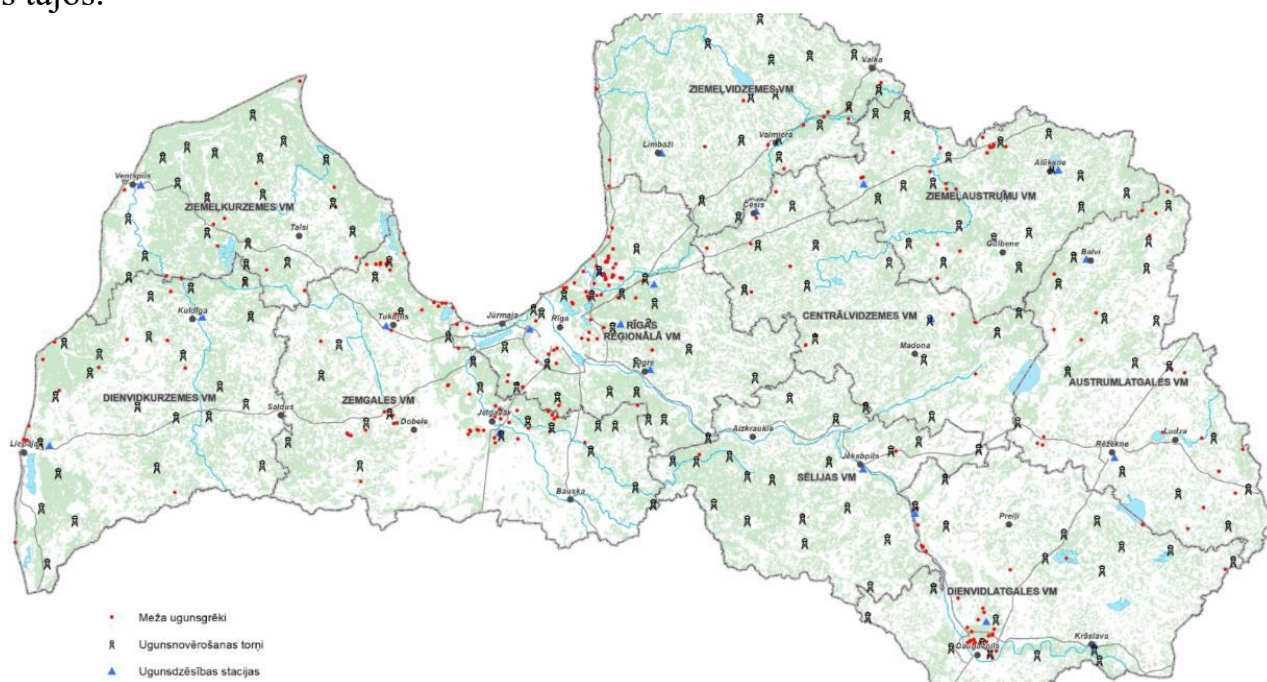
Kritēriji, kas nosaka paaugstinātas ugunsbīstamības teritorijas novadā:
ugunsgrēka atkārtotāšanās biežums mazāk kā 100 ugunsgrēki gadā,
ugunsbīstamā platība līdz 1 000 ha,

Visas mežu un purvu teritorijas

Nozīmīgākie mežu masīvi: Grīvas mežs, Steķu sils. Mežu platības Līvānu apkārtnē aizņem 8500 ha, kuras Līvānu mežniecības uzraudzībā tiek apsaimniekotas un regulāri atjaunotas. Novada teritorijā esošie meži un purvi ir bagāti ar ogām un sēnēm. Laba vide tūrismam un atpūtai ir Steķu sils (3 km plats mežu masīvs, kas nepārtraukti stiepjas 18 km garumā līdz pat Līvāniem).

Nozīmīgākie purvi: Skrebeļu (Skrūzmaņu) purvs atrodas Turku pagastā. Tā platība ir 3768 ha. Skrebeļu (Skrūzmaņu) purvs 1800 ha platībā tiek izmantots kūdras ieguvei. Gaiņu purvs atrodas Turku pagastā. Platība – 1113 ha. Steperu (Steporu) purvs atrodas Rudzātu, Rožupes un Sutru pagastos. Platība – 3740 ha.

No bīstamības viedokļa, katrs objekts ir jāvērtē individuāli pēc meža, purva tipa un mitruma pakāpes, ūdens ņemšanas vietu tuvuma, apmeklētības, kā arī no saimnieciskās aktivitātes tajos.



12. attēls. Meža ugunsgrēku statistika 2020. gadā [VMD]

Pēc kartes var secināt, ka Aizkraukles novadā (Sēlijas virsmežniecības teritorija) pēdējo gadu periodā ir fiksēti dažāda izmēra mežu ugunsgrēki, tomēr situācija nav uzskatāma par kritisku. Par kritisku situācija uzskatāma Rīgas reģionālajā virsmežniecībā.

Risks identificējas kā zems.

Zemestrīces izpaužas pazemes grūdienu veidā, viļņveidīgām augšnes svārstībām, ar plaisu veidošanos, ēku sagrūšanu, bojājumiem ēku konstrukcijās, elektropārvades līnijās, inženierkomunikācijās u.c., reizēm arī ar cilvēku upuriem. Zemestrīču riska scenārijs sīkāk netiek apskatīts, jo zemestrīču radītie draudi Līvānu novadā uzskatāmi par nebūtiskiem. Latvijas vispārējās seismiskās rajonēšanas karti skatīt 9. attēlā.

Radiācijas avārijas

Par rīcību radiācijas avāriju gadījumos atbild Valsts vides dienesta Radiācijas drošības centrs. Inspekcijas nodaļas Operatīvās brīdināšanas grupa (turpmāk tekstā - OBG) nodrošina kodolnegadījumu izziņošanas 24 stundu operatīvo gatavību, veic sakaru punkta funkcijas saskaņā ar Konvenciju par kodolnegadījumu operatīvu izziņošanu un ES ECURIE sistēmu. Sektors nodrošina iespēju jebkurā diennakts stundā saņemt konsultācijas radiācijas drošības jautājumos un vajadzības gadījumos organizē RDC operatīvās reaģēšanas vienības izsaukšanu. OBG galvenais uzdevums ir nodrošināt nepārtrauktu sekošanu radiācijas drošībai valstī, kā arī ar to saistītiem notikumiem ārvalstīs.

Ar to saistīti trīs galvenie darbības virzieni: 54 Aizkraukles novada civilās aizsardzības plāns 2021

- nepārtraukti nodrošināt iekšzemes un starptautiskā kontaktpunkta funkcijas;
- uzturēt un sekot radiācijas monitoringa un agrās brīdināšanas sistēmai;
- kontrolēt radioaktīvo kravu kustību valstī un uz ES ārējām robežām. Informāciju par bīstamajiem radiācijas objektiem skatīt 2. nodaļā. “Atomelektrostacijas Eiropā” norādītas Latvijas teritorijai tuvākās AES.

Ja radiācijas doza ir ļoti augsta un ir saņemta īsā laikā, daudzas šūnas iet bojā uzreiz, šādu parādību sauc par *determiniskiem (jeb tūlītējiem) efektiem*, piemēram, izkrīt mati vai rodas ādas apdegumi, var izraisīt vemšanu, taču iedarbība ne vienmēr ir tūlītēja. Ja kādam cilvēkam tie ir ļoti izteikti, viņš var pat nomirt. Ja šūnas nav nogalinātas, bet ir mainījušās to funkcijas, piemēram, nelielas dozas ietekmē vai ilgstošā laika posmā, ietekme var parādīties daudzus gadus vēlāk gan apstarotajai personai (vēzis), gan tās pēcnācējiem (iedzimtības efekts). Tāpēc šos efektus sauc par *stohastisko (jeb vēlīno) efektu*.

Gadījumā, ja notiek radioaktīvo materiālu noplūde vidē, tie dažādos veidos nokļūst cilvēka organismā, tos var pārnest gan gaiss, gan ūdens, tie var uzkrāties dzīvnieku organismos un augos un no tiem nokļūt pārtikā.

Risks identificējas kā zems

Bīstamo ķīmisko vielu noplūde

Izplūdušās bīstamās vielas var neatgriezeniski ietekmēt cilvēku veselību vai pat izraisīt viņu bojāeju, radīt ievērojamu vides (ekosistēmas) piesārņojumu, kā arī iniciēt sprādzienu, ugunsgrēku.

Bīstamās vielas var būt toksiskas, ar augstu reaģēt spēju, sprādzienbīstamas, viegli uzliesmojošas vai kodīgas.

Toksiskās vielas nokļūst organismā:

- ieelpojot saindētu gaisu,
- absorbējot caur ādu,
- uzņemot caur muti.

Dažas bīstamās vielas izsauc vispārēju organisma saindēšanos. Citas vielas ietekmē tikai noteiktus orgānus. Tādas gāzes kā hlors, sēra dioksīds un amonjaks var nopietni bojāt plaušas. Iedarbības efekts ir atkarīgs no vielu toksiskuma dažādā līmeņa. Ugunsgrēka gadījumā var izdalīties ļoti toksiski degšanas produkti, kas izplatās apkārtne tieši ugunsgrēka laikā, vai tā dzēšanas pasākumu rezultātā.

Bīstamie objekti ārpus Līvānu novada teritorijas robežām:

Novopolockas pilsētas naftas pārstrādes kombināts Baltkrievijā, kas avārijas gadījumā var izraisīt ūdens saindēšanu Daugavā ar bīstamām ķīmiskām vielām, kuru koncentrācija ūdenī var pārsniegt maksimāli pieļaujamās normas.

Risks identifikējas kā zems

Transporta avārijas

Pēdējos gados pieaug dzelzceļa, autotransporta t.sk. bīstamo kravu pārvadājumi, kas izraisa draudus satiksmes dalībniekiem, iedzīvotājiem un videi.

Dzelzceļa avāriju rezultātā var notikt sprādzieni, ugunsgrēki un bīstamo vielu noplūde ar iedzīvotāju saindēšanos, bojā eju un vides piesārņošanu noplūdes zonā. Kā rezultātā var rasties nepieciešamība iedzīvotāju evakuācijai no attiecīgās zonas.

Līvānu novadā ir šādi Nacionālās nozīmes bīstamo kravu pārvadājumu transporta infrastruktūras riska objekti:

Autoceļš:

A6 Rīga – Jēkabpils – Daugavpils – Krāslava – Pāternieki (Baltkrievijas robeža) šķērso Līvānu novada Jersikas pagastu, Līvānu pilsētu un Turku pagastu. Līvānu pilsētu šis autoceļš šķērso 5 km garumā.

Dzelzceļš.

B2 Indra – Daugavpils – Krustpils – Rīga.

Šis dzelzceļš novada teritorijā ir 30,3 km ar dzelzceļa stacijām Jersikā un Līvānos.

Risks identifikējas kā vidējs

Elektrotīklu bojājumi

Vislielākos elektrotīklu bojājumus var izsaukt vadu apledojuums, vēja iespaidā nogāzto koku uzkrīšana uz elektroapgādes līnijām, sniega sanesumi. Apdraudējumu var radīt arī stiprs sals un plūdi.

Bīstami ir īssavienojumi transformatoru apakšstacijās un elektropārvades līnijās. Lielu īssavienojumu strāvu gadījumos pārkarst elektriskie vadi, notiek dzirksteļošana, izolācijas bojājumi, var izcelties ugunsgrēki. Īssavienojuma gadījumos rodas lieli sprieguma kritumi, kas izsauc arī elektroiekārtu bojājumus.

Elektrotīklu bojājumi apdraud ražojošo objektu, komunālo uzņēmumu, publisko tālruņu tīklu un mobilo sakaru operatoru normālu darbību, radio un televīzijas translāciju. Tiek ierobežotas iedzīvotāju informēšanas iespējas.

Ziemā, elektrotīklu bojājumu gadījumā, ja elektrības padevi laicīgi nevar atjaunot, iedzīvotāji var saskarties ar dažādiem sarežģījumiem, piemēram, ar apkures sistēmas, ūdensapgādes un kanalizācijas sistēmas darbības traucējumiem. Var rasties problēmas sakarā ar ēdienu gatavošanu, ja tiek lietotas tikai elektriskās plītis. Šie jautājumi ir aktuāli arī iestādēm, kurās visu diennakti uzturās iemītnieki – slimnīcas, pansionāti, bērnudārzi, internāti, viesnīcas utt.

Elektrības trūkuma dēļ var būt apturēta veikalu un degvielas uzpildes staciju darbība, var rasties sarežģījumi piena lopkopībā zemniekiem, kuriem ir lielāki ganāmpulki, sakarā ar piena slaukšanu, pārstrādi un uzglabāšanu.

Risks identificējas kā zems

Avārijas siltumapgādes sistēmās, ūdens apgādes un kanalizācijas sistēmās

Avārijas siltumapgādes sistēmās var pārtraukt ēku siltumapgādi. Bojājumi siltumtīklos var izraisīt apakšzemes inženierkomunikāciju applūšanu, ceļu un ielu izskalošanu, siltumapgādes tīklu, ēku siltumapgādes sistēmu un ūdensvada aizsalšanu. Gāzes vadu vai elektropārvades līniju avāriju rezultātā var tikt pārtraukta siltumapgāde.

Šie bīstamības avoti var novest arī pie kurināmā aizdegšanās un radīt lielus un postošus ugunsgrēkus, bet pielietojot dabas gāzi – arī sprādzienus. Avārijas ūdens apgādes sistēmās notiek maģistrālo un sadales cauruļvadu bojājumu rezultātā, kas izsauc spiediena kritumu sistēmā, ceļu un ielu izskalošanu, pagrabu un pazemes telpu applūšanu.

Avārijas energoapgādes sistēmās var izsaukt aukstā ūdens apgādes sistēmu sūkņu apstāšanos.

Kanalizācijas sistēmas bojājumu gadījumos ar notekūdeņiem var applūst ielas un to posmi, pagrabtelpas, kā arī ar neattīrītiem notekūdeņiem var tikt piesārņota vide, tai skaitā virszemes ūdeņi.

Bez tam ilgstošu applūšanu gadījumos, sevišķi siltā laikā, var rasties labvēlīgi apstākļi infekcijas slimību izplatībai, vai pat var izveidoties epidēmijas perēkļi. Kanalizācijas pārplūdi var radīt aizsērējuši kolektori un notekūdeņu pārsūkņēšanas staciju darba pārtraukumi. Ļoti bīstama ir notekūdeņu iekļūšana tīros ūdens cauruļvados dažādu avāriju rezultātā.

Risks identificējas kā zems

Avārijas gāzes apgādes sistēmās

Avārijas gāzes apgādes sistēmās var izsaukt ugunsgrēkus, sprādzienus, sagraujot ēkas, kā rezultātā rodas cilvēku upuri. Gāzes padeves traucējumi var pārtraukt siltumapgādes sistēmu darbību un ražošanas procesus.

Maģistrālo gāzes vadu avārijas var izsaukt meža un purva ugunsgrēkus.

Risks identificējas kā zems

Sabiedriskās nekārtības un bruņoti konflikti

Sabiedrisko nekārtību un bruņota konflikta rezultātā var tikt nodarīts kaitējums cilvēku veselībai, izdemolētas valsts un pašvaldību iestādes, sabojāti transporta līdzekļi, var būt arī cilvēku upuri. Sabiedriskās nekārtības var izcelties dažādu iemeslu dēļ, sākot no iedzīvotāju neapmierinātības par stāvokli valstī, līdz individuālām nekārtībām pasākumu laikā. Atbildīgās instances par kārtības uzturēšanu ir pašvaldības policija, bet lielu nekārtību laikā var tikt pieaicināti papildspēki, piemēram, kārtības policija un tās specvienība Alfa (Valsts policija) un Zemessardze, kas funkcionē kā NBS teritoriālā karaspēka struktūra. Sīkāku informāciju skatīt 2. nodaļā.

Nopietns apdraudējums ir bioloģiskais terorisms. Iespējamais bioloģiskā terorisma līdzeklis (IBTL) var būt atrasta izbērtā nezināmas izcelsmes pulverveida viela vai saņemts neatvērts aizdomīgs pasta sūtījums.

Kara un militāru iebrukumu draudi Latvijas teritorijā vērtējami kā zemi. Kara gadījumā grūti modelēt scenārija sekas, jo tās atkarīgas no uzbrucēja pielietotās taktikas, ieročiem, aizsargājošajiem spēkiem un citu valstu reaģēšanas un iesaistīšanās konflikta atrisināšanā. Iedzīvotāju pienākumi un tiesības kara vai militāra iebrukuma gadījumā norādītas „Nacionālajā drošības likumā”. Saskaņā ar Nacionālās drošības likuma 23.5 pantu un 36.pantu, Civilās aizsardzības un katastrofas pārvaldīšanas likuma 3.panta trešo daļu un Valsts civilās aizsardzības plānu, pašvaldībām ir jā sagatavo civilā aizsardzības plāna sadaļa rīcībai kara, militāra iebrukuma vai to draudu gadījumā. Civilās aizsardzības sistēmas darbību kara, militāra iebrukuma vai to draudu gadījumā koordinē Iekšlietu ministrija sadarbībā ar Valsts ugunsdzēsības un glābšanas dienestu, izveidojot Civilās aizsardzības operacionālās vadības centru, kas savukārt koordinē civilās aizsardzības jautājumus ar pašvaldībām.

Savukārt civilās aizsardzības uzdevumu izpildi kara, militāra iebrukuma vai to draudu gadījumā pašvaldībās koordinē pašvaldību institūciju vadītājs, plānojot un īstenojot novada civilās aizsardzības plānā pašvaldības institūcijām noteikto pasākumu izpildi, pašvaldību institūciju nepārtrauktas darbības nodrošināšanu un nepieciešamo rīcību nodrošinot pamatvajadzības pašvaldības administratīvajā teritorijā. Novada civilās aizsardzības plānā ietver arī pašvaldības veicamās darbības evakuācijas gadījumā (uzņemt no citas pašvaldības evakuētās personas un pašas pašvaldības veicamās darbības evakuācijai).

Militārā iebrukuma, kara vai to draudu gadījumā pašvaldības Civilās aizsardzības komisijai ir šādi pamata uzdevumi:

- iedzīvotāju pamatvajadzību nodrošināšana atbilstoši Civilās aizsardzības un katastrofas pārvaldīšanas likumam
- atbalsta sniegšana valsts aizsardzības sistēmai.

Lai sagatavoties atbalsta sniegšanai valsts aizsardzības sistēmai, pašvaldības Civilās aizsardzības komisija vienojās ar reģionālo Nacionālo bruņoto spēku bataljonu vai garnizonu par rīcības algoritmiem kara apdraudējuma gadījumā, sagatavošanās pasākumiem un kopīgajām mācībām.

Risks identificējas kā zems

EPIDĒMIJAS, EPIZOOTIJAS, EPIFITOTIJAS

Epidēmijas

[<https://www.spkc.gov.lv/lv/statistika-un-petijumi/infekcijas-slimibas/epidemiologijas-bileteni>]

Pēc Slimību profilakses un kontroles centra (turpmāk tekstā - SPKC) datiem, pēdējā laikā bīstamas infekciju slimības un masveida saslimšanas novērojamas sākot no 2020.gada ar COVID19. COVID19 izplatīšanās Latvijā sākās ar pirmās COVID-19 pacientes diagnosticēšanu 2020. gada 2. martā. Saslimušo skaits sāka strauji pieaugt kopš 8. marta, 14. martā Latvijas (SPKC) sāka publicēt statistikas datu atspoguļojumu par COVID-19 saslimšanas gadījumu izplatību Latvijas reģionos.

Kopumā Latvijā identificētas ~40 infekcijas slimības un katrai no tām ir savi simptomi, izplatīšanās veids, vakcinēšanās un izvairīšanās iespējas. Infekcijas gadījumā

jāievēro higiēnas prasības un jāgriežas pēc medicīniskās palīdzības. Infekcijas slimību uzliesmojuma gadījumā izvairīties no publiskām vietām, sekot līdzi informācijai publiskajos sakaru tīklos un ievērot operatīvo dienestu norādījumus. Papildinformāciju skatīt 2. nodaļā.

Epidēmiju iespējamās sekas var būt: cilvēku upuri, teritorijas šķērsošanas ierobežojumi, karantīnas režīma noteikšana u.c.

Epizootijas

Latvijas teritorijā ir aktuāla Āfrikas cūku mēra (ĀCM) izplatīšanās. Pašlaik praktiski visa Latvijas teritorija ir skarta ar ĀCM un ir iekļauta 2. riska teritorijā (karantīnas inficētā teritorija).

Papildus ĀCM, pie epizootijām tiek pieskaitītas mutes un nagu sērga, klasiskais cūku mēris (KCM), putnu gripa un pandēmiskais H1N1 2009 vīruss, kā arī Āfrikas zirgu mēris. Pie pazīstamākajām slimībām, ar kurām slimo gan cilvēki, gan dzīvnieki tiek pieskaitīts E.coli, mutes un nagu sērga, toksoplazmoze, trakumsērga, trihineloze, tuberkuloze, salmoneloze u.c. Latvijā pēdējais KCM gadījums reģistrēts 2014. gada 26. jūnijā. Līvānu novads neietilpst KCM skartajās teritorijās. Pārējām slimībām ir novēroti epizodiski saslimšanas gadījumi, tomēr nav novēroti šo slimību uzliesmojumi. Putnu gripas apkarošanai izdoti MK noteikumi Nr. 405 "Putnu gripas uzliesmojuma likvidēšanas un draudu novēršanas kārtība" un PVD izstrādājis "Putnu gripas apkarošanas instrukciju". Kopš 2018. gada Latvijas teritorijā nav fiksēts neviens putnu gripas uzliesmojums.

Lai izvairītos no epizootiju uzliesmojumiem, dzīvnieku novietnēs jāievēro bioloģiskā drošība. Katrai infekcijas slimībai un dzīvnieku novietnē esošajam dzīvnieku veidam šie pasākumi var atšķirties, tāpēc zemāk norādītas vispārējās piesardzības prasības:

- Iegādājoties dzīvniekus no citām novietnēm – pārliecināties par to veselības stāvokli. Pirms jauno dzīvnieku pievienošanas esošajiem, ievietot tos karantīnā (2 – 3 nedēļas);
- Iegādājoties bioloģisko materiālu, to darīt tikai no valsts veterinārajā uzraudzībā esošiem atzītiem spermas savākšanas un uzglabāšanas centriem;
- Aktīvi sadarboties ar praktizējošiem veterinārārstiem, nodrošinot ātru reakciju dzīvnieku slimību gadījumā;
- Higiēnas prasību ievērošana novietnē – tīra un sausa ieeja, pie ieejas novietots dezinfekcijas paklājs, nodrošināta vieta, kur nomazgāt rokas, regulāra personāla apmācība u.c.;
- Higiēnas prasību ievērošana novietnes apmeklētājiem – roku mazgāšana, atbilstoša apģērba vilkšana, apavu dezinfekcija, bahilu izmantošana;
- Nodrošināt, lai novietnes personālam nav saistība ar kādu citu dzīvnieku novietni;
- Nepieļaut nepiederošu personu un citu dzīvnieku iekļūšanu novietnē. Līdz minimumam samazināt novietnes apmeklētājus. Apkarot kaitēkļus (grauzējus, insektus);
- Regulāri veikt tīrīšanas un dezinfekcijas pasākumus novietnē un tās teritorijā. No barības tvertnēm un ēdināšanas sistēmas regulāri izvākt barības pārpalikumus;
- Organizēt izlietoto pakaišu, neizmantotās barības un mirušo dzīvnieku uzglabāšanu līdz savākšanai, ievērojot vispārējās higiēnas prasības un normatīvos aktus. Dzīvnieku liķu iznīcināšanu uzticēt uzņēmumam, kurš saņēmis attiecīgo atļauju;
- Neizbarot lauksaimniecības dzīvniekiem pārtikas atkritumus, medījumu apstrādes pārpalikumus u.c.

Latvijā pie kaitīgajām epifitotijām var pieskaitīt latvāņu izplatīšanos. Pēc Valsts augu aizsardzības dienesta mājas lapā atrodamās „Sosnovska latvāņa izplatības” kartes, Aizkraukles novadā apzinātas teritorijas, kurās aug latvāņi, Ir tikai Jaunjelgavā. Zemāk attēlos norādītas Aizkraukles novadā ar invadētas ar Sosnovska latvāņu atrašanās vietām.

Epifitotiju iespējamās sekas var būt: ražas zudums, tirdzniecības ierobežojumi ar lauksaimniecības produkciju, cenu kāpums uz lauksaimniecības produkciju u.c.

Risks identificējas kā zems

4.2. Līvānu novada riska matrica

Varbūtība		Maznozīmīgs risks	Nozīmīgs risks	Vidējs risks	Augsts risks	Ļoti augsts risks
Ļoti augsta	1xgadā un biežāk					
Augsta	1x1-15 gadiem		Plūdi. Avarijas komunālajos tīklos un energoapgādes sistēmās. Dzīvnieku masveida saslimšana un dzīvniekiem bīstamu infekcijas slimību, un organismu uzliesmojumi. Meža un kūdras purvu ugunsgrēķi	Vētra lietus gāzes, snigšana		
Vidēja	1x no 16-50 gadiem			Ēku un būvju sabrukšana	Bīstamās infekcijas slimības un masveida saindēšanās	
Zema	1xno51-100 gadiem	Sabiedriskās nekārtības	Terora akti. Radiācijas negadījumi vai incidenti.		Karš militārs iebrukums vai to draudi	Līvānu pilsētas, Ubaglīča rajona teritorijas applūššana
Ļoti zema	1x100 gados					
Ļoti zema	Retāk kā 1x100 gados					
	Ievainotie /cietušie	10 līdz 100	101 līdz1000	1001 līdz 5000	5001 līdz 10 000	Vairāk par 10 000
	Nāves gadījumi	1 līdz 10	11 līdz 100	101 līdz 500	501 līdz 1000	Vairāk par 1000
	Materiālie zaudējumi	50 000 līdz 100 000	100 tūkst. Līdz 1 milj.	1 milj. līdz 10 milj.	10 milj. līdz 100 milj.	Vairāk par 100 milj.

	Kaitējums videi	50 000 līdz 100000	100 tūkst. Līdz 1 milj.	1 milj. līdz 10 milj.	10 milj. līdz 100 milj	Vairāk par 100 milj.
	Saslimušie	Mazāk par 5%	5-15%	15-20%	21-35%	Vairāk par 35%

4.3. Preventīvie, gatavības, reaģēšanas un seku likvidēšanas neatliekamie pasākumi

Plūdi

Preventīvie pasākumi

Nr	Nosaukums	Izpildes termiņš	Par izpildi atbildīgā institūcija	Izpildītāji
1	2	3	4	5
1.	Metroloģiskās, sinoptiskās hidroloģiskās informācijas saņemšana un analīze	Pastāvīgi	Latvijas Vides, ģeoloģijas un meteoroloģijas centrs	Latvijas Vides, ģeoloģijas un meteoroloģijas centrs
2.	Novērošanas posteņu norīkošana un informācijas apkopošana par ledus apstākļiem un ūdens līmeņa svārstībām plūdu apdraudētajos novados	6 stundas	Latvijas Vides, ģeoloģijas un meteoroloģijas centrs; Valsts ugunsdzēsības un glābšanas dienests (VUGD); Līvānu novada pašvaldība	Latvijas Vides, ģeoloģijas un meteoroloģijas centrs; VUGD Latgales reģiona brigādes (LRB)Līvānu daļa; Pašvaldības
3.	Iesaistāmo dienestu un attiecīgo struktūrvienību informēšana	30 min.	VUGD; Līvānu novada pašvaldība	VUGD LRB zvanu centrs (ZC); VUGD LRB Līvānu daļa; Pašvaldības
4.	Ūdenskrātuvju aizsargdambju apsekošana un bīstamo vietu noteikšana	24 stundas	VUGD; Līvānu novada pašvaldība	VUGD LRB Līvānu daļa; Pašvaldības
5.	Civilās aizsardzības komisijas (CAK) priekšsēdētāja informēšana	1 reizi dienā	VUGD	VUGD LRB ZC; VUGD LRB Līvānu daļa
6.	Iedzīvotāju, kuri dzīvo iespējamā applūdes zonā, brīdināšana par plūdu	12 stundas	Līvānu novada pašvaldība	Pašvaldība

	draudiem un iespējamo evakuāciju			
7.	Pasākumu precizēšana par iedzīvotāju un materiālo vērtību evakuācijas veikšanu, izvietojumu un īpašuma apsargi	12 stundas	Līvānu novada pašvaldība; VUGD; Valsts policija (VP); Latvijas Republikas (LR) Zemessardze	Pašvaldības; VUGD LRB Līvānu daļa; VP Latgales reģiona Līvānu policijas iecirknis; Zemessardzes 35.Nodrošinājuma bataljons
8.	Iedzīvotāju, mājlopu un materiālo vērtību evakuācija no iespējamās applūdes zonas	24 stundas	Līvānu novada pašvaldība; VUGD; VP; LR Zemessardze	Pašvaldības; VUGD LRB Līvānu daļa; VP Latgales reģiona Līvānu policijas iecirknis; Zemessardzes 35.Nodrošinājuma bataljons
9.	Ledus spridzināšanas darbu saskaņošana ar Nacionālajiem bruņotajiem spēkiem	6 – 8 stundas	Līvānu novada pašvaldība; Nacionālie bruņotie spēki	Pašvaldības; Nacionālie bruņotie spēki
10	Upes baseinu izlūkošana ar gaisa kuģa palīdzību	6 stundas	Līvānu novada pašvaldība; Nacionālie bruņotie spēki	Pašvaldības; Nacionālie bruņotie spēki
11	Krasta dambju nostiprināšana	3 – 4 dienas	Līvānu novada pašvaldība	Pašvaldības

2. Gatavības, reaģēšanas un seku likvidēšanas neatliekamie pasākumi

Nr	Nosaukums	Izpildes termiņš	Par izpildi atbildīgā institūcija	Izpildītāji
1	2	3	4	5
1.	Iesaistāmo dienestu un attiecīgo struktūrvienību informēšana par ūdens	Pastāvīgi	VUGD; Līvānu novada pašvaldība	VUGD LRB Līvānu daļa; Pašvaldības

	līmeņiem un ledus kustību upēs			
2.	CAK priekšsēdētāja informēšana	1 stunda	VUGD	VUGD LRB ZC; VUGD LRB Līvānu daļa
3.	Nacionālo bruņoto spēku resursu iesaistīšana ledus uzlaušanā	6 – 8 stundas	Līvānu novada pašvaldība; Nacionālie bruņotie spēki	Pašvaldības; Nacionālie bruņotie spēki
4.	Darbības atjaunošana enerģētikas un komunālajos uzņēmumos	2 – 4 dienas	AS “Latvenergo”; Līvānu novada pašvaldības CAK	AS “Sadales tīkls” Austrumu reģiona ekspluatācijas daļa; Pašvaldības CAK
5.	Sociālās palīdzības sniegšana cietušajiem	1 nedēļa	Līvānu novada CAK	Pašvaldības CAK
6.	Seku likvidēšanas neatliekamo pasākumu organizēšana un veikšana	Pastāvīgi	VUGD; Līvānu novada pašvaldība	VUGD LRB Līvānu daļas postenis; Iesaistītās institūcijas, avārijas brigādes un dienesti; Pašvaldības CAK
7.	Pirmās neatliekamās palīdzības un specializētās neatliekamās medicīniskās palīdzības sniegšana cietušajiem. Pretepidemioloģiskie pasākumi	Pastāvīgi	Neatliekamās medicīniskās palīdzības dienests (NMP); Līvānu novada pašvaldība; VUGD; VP	SIA “Līvānu slimnīca”; Pašvaldības; VUGD LRB Līvānu daļas postenis; VP Latgales reģiona Līvānu policijas iecirknis
8.	Informācijas apkopošana par plūdu rezultātā radītajiem zaudējumiem	1 x mēnesis	Līvānu novada pašvaldība	Pašvaldības

Vētra, lietus gāzes, apledojums, sniega sanesumi

Preventīvie pasākumi

Nr · p. k	Nosaukums	Izpildes termiņš	Par atbildīgā izpildi institūcija	Izpildītāji
1	2	3	4	5
1.	Operatīvās informācijas nodošana VUGD LRB Līvānu daļas postenim par meteoroloģiskajām parādībām	Pastāvīgi	Latvijas Vides, ģeoloģijas un meteoroloģijas centrs; VUGD	Latvijas Vides, ģeoloģijas un meteoroloģijas centrs; VUGD LRB Līvānu daļa
2.	VUGD LRB Līvānu daļas posteņa personālsastāva informēšana par iespējamām katastrofas draudiem	2 stundas	VUGD	VUGD LRB Līvānu daļa; VUGD LRB Līvānu daļas postenis
3.	VUGD LRB Līvānu daļas posteņa rezerves tehnikas un aprīkojuma ieslēgšana kaujas aprēķinā	2 stundas	VUGD	VUGD LRB Līvānu daļa; VUGD LRB ZC
4.	Iedzīvotāju informēšana par iespējamām katastrofas draudiem	No 30 min. līdz 2 stundām	VUGD; VP; Līvānu novada CAK	VUGD LRB Līvānu daļa; VP Latgales reģiona Līvānu policijas iecirknis; Pašvaldības CAK
5.	Attiecīgu avārijas brigāžu un iesaistāmo dienestu brīdināšana par gatavību avārijas darbu veikšanai	2 stundas	VUGD; Līvānu CAK	VUGD LRB ZC; Iesaistāmās institūcijas, avārijas brigādes un dienesti; Pašvaldības CAK

6.	Sagatavošanās neatliekamās medicīniskās palīdzības sniegšanai	Pastāvīgi	NMP; Līvānu CAK	NMP (neatliekamā medicīniskā palīdzība) Pašvaldības CAK
7.	Līvānu novada CAK priekšsēdētāja informēšana	2 stundas	VUGD	VUGD LRB ZC; VUGD LRB Līvānu daļa
8.	Attiecīgu institūciju apziņošana par iespējamo resursu iesaistīšanu	2 stundas	Līvānu novada pašvaldība	Pašvaldības; CAK

Gatavības, reaģēšanas un seku likvidēšanas neatliekamie pasākumi

N r. p. k	Nosaukums	Izpildes termiņš	Par izpildi atbildīgā institūcija	Izpildītāji
1	2	3	4	5
1.	Operatīvās informācijas nodošana VUGD LRB Līvānu daļas postenim par meteoroloģiskajām parādībām	Pastāvīgi	Latvijas Vides, ģeoloģijas un meteoroloģijas centrs; VUGD	Latvijas Vides, ģeoloģijas un meteoroloģijas centrs; VUGD LRB Līvānu daļa
2.	Līvānu novada CAK sasaukšana	2 stundas	VUGD; Līvānu novada pašvaldības	VUGD LRB ZC; VUGD LRB Līvānu daļa; CAK priekšsēdētājs
3.	Seku likvidēšanas neatliekamo pasākumu veikšana	Pastāvīgi	VUGD; Līvānu novada pašvaldība	VUGD LRB Līvānu daļas postenis; Iesaistītās institūcijas,

				avārijas brigādes un dienesti; Pašvaldības
4.	Citu avārijas dienestu iesaistīšana	2 stundas	VUGD	VUGD LRB ZC; Pašvaldības
5.	Pirmās neatliekamās palīdzības un specializētās neatliekamās medicīniskās palīdzības sniegšana cietušajiem	Pastāvīgi	NMP; Līvānu novada pašvaldība; VUGD; VP	SIA "Līvānu slimnīca"; Pašvaldības; VUGD LRB Līvānu daļa; VP Latgales reģiona Līvānu policijas iecirknis
6.	Sociālās palīdzības sniegšana cietušajiem	1 nedēļa	Līvānu novada pašvaldība	Pašvaldības
7.	Informācijas par radītajiem zaudējumiem apkopošana	1 mēnesis	Līvānu novada pašvaldība	Pašvaldības

Mežu un kūdras purvu ugunsgrēki

Preventīvie pasākumi

Nr · p. k	Nosaukums	Izpildes termiņš	Par izpildi atbildīgā institūcija	Izpildītāji
1	2	3	4	5
1.	Mežu ugunsnedrošā laika posma noteikšana	Aprīlis	Valsts meža dienests	Dienvidlatgales virsmežniecība
2.	Mežu novērošana no uguns novērošanas torņiem	Katru gadu no ugunsnedrošā laikposma sākuma	Valsts meža dienests	Dienvidlatgales virsmežniecība
3.	Noteikto ierobežojumu ievērošanas kontrole mežos ugunsnedrošajā laika posmā	Katru gadu no ugunsnedro	Valsts meža dienests	Dienvidlatgales virsmežniecība

		šā laikposma sākuma		
4.	Sakaru uzturēšana ar Valsts meža dienesta atbildīgām personām	Pastāvīgi	VUGD	VUGD LRB ZC; VUGD LRB Līvānu daļa
5.	VUGD LRB Līvānu daļas posteņa gatavības nodrošināšana iesaistīties mežu dzēšanas darbos pēc Dienvidlatgales virsmežniecības pieprasījuma	Katru gadu no ugunsnedro šā laikposma sākuma	VUGD	VUGD LRB Līvānu daļa
6.	Neatliekamās medicīniskās palīdzības un specializētās neatliekamās medicīniskās palīdzības sniegšanas organizēšana un kārtības noteikšana cietušajiem	Pastāvīgi	NMP; Līvānu novada pašvaldība	SIA "Līvānu slimnīca"; Pašvaldības

Gatavības, reaģēšanas un seku likvidēšanas neatliekamie pasākumi

Nr · p. k	Nosaukums	Izpildes termiņš	Par izpildi atbildīgā institūcija	Izpildītāji
1	2	3	4	5
1.	Informācijas saņemšana par meža vai kūdras purva ugunsgrēku	10 min.	Valsts meža dienests; VUGD	Dienvidlatgales virsmežniecība; VUGD LRB ZC
2.	Institūciju iesaistīšana saskaņā ar noslēgtajiem sadarbības dokumentiem	4 stundas	Valsts meža dienests	Dienvidlatgales virsmežniecība
3.	Iedzīvotāju brīdināšana par ugunsgrēku, tā attīstību un iespējamo iedzīvotāju evakuāciju no bīstamās zonas	2 stundas	Līvānu novada pašvaldība; VP; LR; Zemessardze	Pašvaldības; VP Latgales reģiona Līvānu policijas iecirknis; Zemessardzes 35.Nodrošinājuma bataljons
4.	Ugunsgrēku dzēšana un ierobežošanas darbu veikšana	Pastāvīgi	Valsts meža dienests;	Dienvidlatgales virsmežniecība;

			VUGD; LR Zemessardze	VUGD LRB Līvānu daļas postenis; Zemessardzes 35.Nodrošinājuma bataljons
5.	Neatliekamās medicīniskās palīdzības sniegšana un specializētās neatliekamās medicīniskās palīdzības nodrošināšana	Pastāvīgi	NMP; Līvānu novada pašvaldība	SIA "Līvānu slimnīca"; Pašvaldības
6.	CAK priekšsēdētāja informēšana par situāciju	2 stundas	Valsts meža dienests; VUGD	Dienvidlatgales virsmežniecība; VUGD LRB ZC; VUGD LRB Līvānu daļa
7.	VAS "Latvijas dzelzceļš", AS "Latvijas gāze" un SIA "Lat Ros Trans" informēšana par mežu un purvu ugunsgrēka iespējamo izplatīšanos dzelzceļa, maģistrālo gāzes un naftas vadu aizsardzības zonā	20 min.	Valsts meža dienests; VUGD	Dienvidlatgales virsmežniecība; VUGD LRB ZC; VUGD LRB Līvānu daļa

Zemestrīce

Preventīvie pasākumi

Nr .p. k	Nosaukums	Izpildes termiņš	Par izpildi atbildīgā institūcija	Izpildītāji
1	2	3	4	5
1.	Informācijas saņemšana par iespējamo zemestrīci	pastāvīgi	Latvijas Vides, ģeoloģijas un meteoroloģijas centrs	Latvijas Vides, ģeoloģijas un meteoroloģijas centrs
2.	CAK priekšsēdētāja informēšana par iespējamajiem draudiem	5 min.	VUGD	VUGD LRB ZC; VUGD LRB Līvānu daļa
3.	Iedzīvotāju informēšana par iespējamajiem draudiem un rekomendāciju sniegšana	10 min.	VUGD; VP;	VUGD LRB Līvānu daļa;

	par rīcību zemestrīces gadījumā		Latvijas Vides, ģeoloģijas un meteoroloģijas centrs; Līvānu novada pašvaldība	VP Latgales reģiona Līvānu policijas iecirknis; Latvijas Vides, ģeoloģijas un meteoroloģijas centrs; Pašvaldības; Radio SWH, Latvijas Radio, Līvānu TV, TV3, LNT, LTV
4.	VUGD LRB Līvānu daļas posteņa un avārijas brigāžu brīdināšana par gatavību iespējamās zemestrīces gadījumā	25 min.	VUGD	VUGD LRB ZC; VUGD LRB Līvānu daļa
5.	Paaugstinātas bīstamības objektu brīdināšana par bīstamo tehnoloģisko procesu pārtraukšanu un/vai attiecīgu drošības pasākumu veikšanu	25 min.	VUGD; Līvānu novada pašvaldība	VUGD LRB ZC; VUGD LRB Līvānu daļa; Pašvaldības

2. Gatavības, reaģēšanas un seku likvidēšanas neatliekamie pasākumi.

Nr. p.k	Nosaukums	Izpildes termiņš	Par izpildi atbildīgā institūcija	Izpildītāji
1	2	3	4	5
1.	Informācijas saņemšana, apstrādāšana	5 min.	VUGD	VUGD LRB ZC; VUGD LRB Līvānu daļa
2.	Glābšanas dienestu, citu dienestu un avārijas brigāžu iesaistīšana reaģēšanā. Valsts pārvaldes institūciju informēšana par esošo situāciju	25 min.	VUGD	VUGD LRB SP; VUGD LRB Līvānu daļa
3.	Iedzīvotāju informēšana par situāciju un veicamajiem pasākumiem	30 min.	VUGD;	VUGD LRB ZC; VUGD LRB Līvānu daļa; Pašvaldības;

			Līvānu novada pašvaldība;	Radio SWH, Latvijas Radio, Līvānu TV, TV3, LNT, LTV
4.	CAK apziņošana un sasaukšana	1,5 stundas	VUGD; Līvānu novada pašvaldība	VUGD LRB ZC; VUGD LRB Līvānu daļa; Pašvaldības
5.	Situācijas apzināšana notikuma vietā, novērtēšana un nepieciešamo papildus resursu noteikšana	30 min.	VUGD; Līvānu novada pašvaldība	VUGD LRB ZC; VUGD LRB Līvānu daļa; Pašvaldības
6.	Glābšanas darbu veikšana	Pastāvīgi	VUGD	VUGD LRB Līvānu daļas postenis; Avārijas brigādes un dienesti
7.	Cietušo šķirošana, neatliekamās medicīniskās palīdzības sniegšana un specializētās neatliekamās medicīniskās palīdzības nodrošināšana	Atkarībā no cietušo skaita	NMP; Līvānu novada pašvaldība	SIA "Līvānu slimnīca"; Pašvaldības
8.	Iedzīvotāju informēšana par situāciju, kā arī rekomendāciju par rīcību sniegšana	Pastāvīgi	VUGD; Līvānu novada pašvaldība	VUGD LRB ZC; VUGD LRB Līvānu daļa; Pašvaldības; Radio SWH, Latvijas Radio, Līvānu TV, TV3, LNT, LTV
9.	Cietušo reģistrēšana un bojā gājušo identificēšana	Pastāvīgi	VP; Līvānu novada pašvaldība	VP Latgales reģiona Līvānu policijas iecirknis; Pašvaldības
10.	Valsts un pašvaldību policijas iesaistīšana kārtības uzturēšanā un apsardzes organizēšanā	2 stundas	VP; Līvānu novada pašvaldība	VP Latgales reģiona Līvānu policijas iecirknis; Pašvaldības policija; Pašvaldības
11.	Psiholoģiskās palīdzības sniegšana iedzīvotājiem	Pastāvīgi	Līvānu novada pašvaldība	Pašvaldības

12.	Seku likvidēšanas neatliekamo pasākumu veikšana atkarībā no postījumu apjoma	Pastāvīgi	VUGD; Līvānu novada pašvaldība	VUGD LRB Līvānu daļas postenis; Pašvaldības; Avārijas brigādes un dienesti
13.	Cilvēku evakuācija, izmitināšana un aprūpe	Atkarībā no evakuējamā skaita	Līvānu novada pašvaldība	Pašvaldības
14.	Sociālo pakalpojumu un sociālās palīdzības sniegšana cietušajiem	Pastāvīgi	Līvānu novada pašvaldība	Pašvaldības

Radiācijas avārijas

Preventīvie pasākumi

Nr. p.k	Nosaukums	Izpildes termiņš	Par izpildi atbildīgā institūcija	Izpildītāji
1	2	3	4	5
1.	Dozas jaudas mērījumu veikšana VUGD LRB Līvānu daļas posteņa dislokācijas vietā	Vienu reizi diennaktī	VUGD	VUGD LRB Līvānu daļas postenis
2.	Dozas jaudas mērījumu veikšana noteiktajos mērīšanas punktos, saskaņā ar 20.03.2008. VUGD noteikumiem Nr.INA-7	Reizi trijos mēnešos	VUGD	VUGD LRB Līvānu daļas postenis
3.	Saņemtās informācijas par radiācijas situāciju un tās iespējamās attīstības novērtēšana	10 min.	Valsts vides dienesta Radiācijas drošības centrs	Valsts vides dienesta Radiācijas drošības centrs
4.	CA K priekšsēdētāja informēšana par situācijas attīstību	10 min.	VUGD	VUGD LRB ZC; VUGD LRB Līvānu daļa
5.	Iedzīvotāju informēšana par iespējamo radioaktīvo piesārņojumu un	2 stundas	VUGD; VP; Līvānu novada pašvaldība	VUGD LRB ZC; VUGD LRB Līvānu daļa;

	veicamajiem aizsardzības pasākumiem			VP Latgales reģiona Līvānu policijas iecirknis; Pašvaldības; Radio SWH, Latvijas Radio, Līvānu TV, TV3, LNT, LTV
6.	Nodrošinājuma ar resursiem (stabilā joda preparātu, individuālo aizsardzības līdzekļu un radiācijas mērinstrumentu u.c.), kā arī evakuācijas pasākumu un dezaktivācijas punktu aprīkojuma precizēšana	2 - 3 stundas	VUGD; VP; NMP; Līvānu novada pašvaldība	VUGD LRB ZC; VUGD LRB Līvānu daļa; VP Latgales reģiona Līvānu policijas iecirknis; SIA "Līvānu slimnīca"; Pašvaldības
7.	Personāla, kas var tikt iesaistīts avārijas seku likvidēšanā, nodrošināšana ar individuāliem dozimetriem un aizsardzības līdzekļiem	24 stundas	VUGD	VUGD LRB ZC; VUGD LRB Līvānu daļa
8.	Dienestu nodrošināšana ar meteoroloģisko informāciju savstarpēji saskaņotā formā un apjomā	1 stunda	Latvijas Vides, ģeoloģijas un meteoroloģijas centrs; VUGD	Latvijas Vides, ģeoloģijas un meteoroloģijas centrs; VUGD LRB ZC
9.	Sagatavošanās neatliekamās un specializētās neatliekamās medicīniskās palīdzības sniegšanai	2 stundas	NMP; Līvānu novada pašvaldība	SIA "Līvānu slimnīca"; Pašvaldības
10.	Evakuācijas un avārijas seku likvidēšanas pasākumu izpildei nepieciešamā transporta nodrošinājuma precizēšana, kā arī institūciju un komersantu apziņošana par autotransporta iesaistīšanu	4 stundas	Līvānu novada pašvaldība	Pašvaldības

Gatavības, reaģēšanas un seku likvidēšanas pasākumi

Nr. p.k	Nosaukums	Izpildes termiņš	Par izpildi atbildīgā institūcija	Izpildītāji
1	2	3	4	5
1.	Informācijas, par kodolavāriju, kas var ietekmēt radiācijas drošību Latvijā, saņemšana un novērtēšana	10 min.	Valsts vides dienesta Radiācijas drošības centrs	Valsts vides dienesta Radiācijas drošības centrs
2.	CAK priekšsēdētāja informēšana par situācijas attīstību	10 min.	VUGD	VUGD LRB ZC; VUGD LRB Līvānu daļa
3.	Institūciju, pašvaldību, dienestu un komercsabiedrību apziņošana	1 stunda	VUGD	VUGD LRB ZC; VUGD LRB Līvānu daļa
4.	Iedzīvotāju brīdināšana, informācijas sniegšana par avārijas attīstību un aizsardzības pasākumiem (joda profilakse, paslēpšanās telpās u.c.)	1 stunda	VUGD; VP; Līvānu novada pašvaldība	VUGD LRB SP; VUGD LRB Līvānu daļa; VP Latgales reģiona Līvānu policijas iecirknis; Pašvaldības; Radio SWH, Latvijas Radio, Līvānu TV, TV3, LNT, LTV
5.	Preses konferences rīkošana informācijas sniegšanai plašsaziņas līdzekļiem par notikušo avāriju, tās attīstības gaitu un aizsardzības pasākumiem	Pastāvīgi	Līvānu novada pašvaldība	Pašvaldības
6.	Radiācijas situācijas izlūkošana 100 km zonā ap avārijas vietu	3 stundas	VUGD	VUGD LRB Līvānu daļas postenis; VUGD LRB Līvānu daļa
7.	Detalizēta radiācijas situācijas izlūkošana neatliekamo aizsardzības pasākumu plānošanas zonā	6 stundas	Valsts vides dienesta Radiācijas drošības centrs;	Valsts vides dienesta Radiācijas drošības centrs;

			VUGD	VUGD LRB Līvānu daļas postenis; VUGD LRB Līvānu daļa
8.	Pārtikas produktu, dzeramā ūdens, virszemes ūdeņu, veselībai nozīmīgu vielu un materiālu, dzīvojamo telpu radioaktīvā piesārņojuma kontroles veikšana	Pastāvīgi	Valsts vides dienesta Radiācijas drošības centrs; Latvijas Vides, ģeoloģijas un meteoroloģijas centrs; Pārtikas un veterinārais dienests (PVD); Līvānu novada pašvaldība	Valsts vides dienesta Radiācijas drošības centrs; Latvijas Vides, ģeoloģijas un meteoroloģijas centrs; PVD Dienvidlatgales pārvalde; Pašvaldības
9.	Radioaktīvā piesārņojuma un starojuma līmeņa noteikšana, radiācijas situācijas novērošanas un izlūkošanas koordinēšana, informācijas apkopošana par avārijas zonā iesaistīto institūciju un komersantu veiktajiem pasākumiem radioaktīvā piesārņojuma mērījumiem, situācijas attīstības prognozēšana, rekomendāciju izstrādāšana aizsardzības pasākumu ieviešanai, radiācijas drošības pasākumu izpildes uzraudzība radiācijas avārijas zonā	Pastāvīgi	Valsts vides dienesta Radiācijas drošības centrs; VUGD;	Valsts vides dienesta Radiācijas drošības centrs; VUGD LRB Līvānu daļas postenis; VUGD LRB Līvānu daļa;
10.	Lēmuma pieņemšana par plānoto masu pasākumu atcelšanu un darba pārtraukšanu iestādēs, kas atrodas neatliekamo aizsardzības pasākumu	2-3 stundas	Līvānu novada pašvaldība	Līvānu novada CAK; Pašvaldības; Izglītības iestādes

	plānošanas zonā un nav iesaistītas avārijas sekas likvidēšanā. Nodarbību atcelšana izglītības iestādēs, nepieciešamo aizsardzības pasākumu nodrošināšana un personu reģistrācija, kuras atstāj izglītības iestādes, kas atrodas neatliekamo aizsardzības pasākumu plānošanas zonā			
11.	Evakuācijas pasākumu organizēšana	24-72 stundas	VUGD; VP; Līvānu novada pašvaldība	VUGD LRB Līvānu daļas postenis; VUGD LRB Līvānu daļa; VP Latgales reģiona Līvānu policijas iecirknis; Pašvaldības
12.	Nodrošināšana ar transportu evakuācijas pasākumu veikšanai pilsētu un novadu robežās un starp pilsētām viena novada robežās	48 stundas	Līvānu novada pašvaldība	Pašvaldības; Komersanti
13.	Veicamie pasākumi ilgtermiņa aizsardzības pasākumu plānošanas zonā: - informēšana par lauku darbu pārtraukšanu vai ierobežošanu, lapu dārzeņu, iegūtā piena un no atklātām vietām ņemtā ūdens lietošanas aizliegšana vai ierobežošana pirms nav veikta tā piesārņojuma kontrole u.c.;	1 stunda	VUGD; Līvānu novada pašvaldība	VUGD LRB Līvānu daļa; Pašvaldības; Radio SWH, Latvijas Radio, Līvānu TV, TV3, LNT, LTV
14.	Pārtikas produktu, dzeramā ūdens un dzīvnieku barības krājumu izveidošana un to novietošana slēgtās telpās;	4 stundas	Līvānu novada pašvaldība	Pašvaldības; Iedzīvotāji

15.	- dzeramā ūdens ņemšanas vietu noseģšana, mājlopu novietošana slēgtās telpās	3 stundas	Līvānu novada pašvaldība	Pašvaldības; Iedzīvotāji
16.	Sabiedriskās kārtības nodrošināšana, patrulēšana, nepieciešamās informācijas sniegšana, radioaktīvā piesārņojuma zonas apsardze, evakuācijas maršrutu norādīšana, transporta kustības regulēšana	Pastāvīgi	VP; LR Zemessardze	VP Latgales reģiona Līvānu policijas iecirknis; Zemessardzes 35.Nodrošinājuma bataljons
17.	Personāla nodrošināšana ar nepieciešamajiem individuālās aizsardzības līdzekļiem	12 stundas	VUGD	VUGD LRB ZC; VUGD LRB Līvānu daļa
18.	Neatliekamās medicīniskās palīdzības sniegšana	Pastāvīgi	NMP; Līvānu novada pašvaldība	SIA "Līvānu slimnīca"; Pašvaldības
19.	Cietušo personu transportēšanas organizēšana uz valsts ārstniecības iestādēm	Pastāvīgi	NMP; Līvānu novada pašvaldība	SIA "Līvānu slimnīca"; Pašvaldības
20.	Specializētās medicīniskās palīdzības sniegšanas un medicīniskās rehabilitācijas organizēšana un koordinēšana avārijas seku likvidēšanā iesaistītam personālam un avārijā cietušajiem	Pastāvīgi	NMP; Līvānu novada pašvaldība	SIA "Līvānu slimnīca"; Pašvaldības
21.	Veselības aprūpes nodrošināšana radiācijas avārijā cietušajiem, ņemot vērā radiācijas drošības prasību izpildi	Pastāvīgi	NMP; Līvānu novada pašvaldība	SIA "Līvānu slimnīca"; Pašvaldības
22.	Pretepidēmisko pasākumu un sadzīves apstākļu higiēniskās kontroles veikšana cilvēku pastāvīgās dzīves, pagaidu un pastāvīgās izmitināšanas vietās, kā arī ārstniecības	Pastāvīgi	NMP; Veselības inspekcija; Līvānu novada pašvaldība	SIA "Līvānu slimnīca"; Veselības inspekcijas Latgales kontroles nodaļa; Pašvaldības

	vietās, kur izvietoti radiācijas avārijā cietušie			
23.	Sociālo pakalpojumu un sociālās palīdzības sniegšana cietušajiem	Pastāvīgi	Līvānu novada pašvaldība	Pašvaldības
24.	Psiholoģiskās palīdzības organizēšana un sniegšana radiācijas avārijā cietušajiem	Pastāvīgi	Līvānu novada pašvaldība	Pašvaldības
25.	Cilvēku un transporta līdzekļu radioaktīvā piesārņojuma kontroles un dezaktivācijas organizēšana un veikšana	Pastāvīgi	VUGD; Līvānu novada pašvaldība	VUGD LRB Līvānu daļas postenis; Pašvaldības
26.	Informēšana par turpmākajiem aizsardzības pasākumiem lauksaimniecībā: - novāktās ražas lietošanas uzturā vai izmantošanas pārstrādei ierobežošana vai aizliegšana; - lauksaimniecības produktu un mājdzīvnieku izvešanas aizliegšana no radioaktīvi piesārņotās teritorijas vai - mājdzīvnieku evakuācija; - savvaļas augu un dzīvnieku gaļas lietošanas aizliegšana vai ierobežošana	24-48 stundas	VP; VUGD; PVD; Līvānu novada pašvaldība	VP Latgales reģiona Līvānu policijas iecirknis; VUGD LRB ZC; VUGD LRB Līvānu daļa; PVD Dienvidlatgales pārvalde; Pašvaldības
27.	Dzīvnieku novietņu izveidošana, dzīvnieku radioaktīvā piesārņojuma kontrole un to sadalīšana grupās atkarībā no piesārņojuma, nepieciešamības gadījumā, to apglabāšana	Pastāvīgi	PVD; Līvānu novada pašvaldība; Latvijas Vides, ģeoloģijas un meteoroloģijas centrs	PVD Dienvidlatgales pārvalde; Pašvaldības; Iedzīvotāji; Latvijas Vides, ģeoloģijas un meteoroloģijas centrs

28.	Mājdzīvnieku evakuācijas organizēšana	Pastāvīgi	PVD; Līvānu novada pašvaldība	PVD Dienvidlatgales pārvalde; Pašvaldības
29.	Dzīvnieku dezaktivācijas organizēšana un, nepieciešamības gadījumā, to likvidēšanas kārtības noteikšana	Pastāvīgi	PVD	PVD Dienvidlatgales pārvalde
30.	Dzīvnieku un augu izcelsmes pārtikas produktu radioaktīvā piesārņojuma kontrole	Pastāvīgi	PVD	PVD Dienvidlatgales pārvalde
31.	Evakuēto un pagaidu izmitināto cilvēku reģistra izveidošana un uzturēšana, bojā gājušo un cietušo identifikācija un uzskaitē	48-72 stundas	Līvānu novada pašvaldība; VP	Pašvaldības; VP Latgales reģiona Līvānu policijas iecirknis
32.	Pārtikas produktu apgādes sistēmas organizēšana radiācijas avārijā cietušajiem	48 stundas	PVD; Līvānu novada pašvaldība	PVD Dienvidlatgales pārvalde; Pašvaldības

Bīstamo vielu noplūde

Preventīvie pasākumi

Nr	Nosaukums	Izpildes termiņš	Par izpildi atbildīgā institūcija	Izpildītāji
1	2	3	4	5
1.	Informācijas saņemšana par iespējamo bīstamo vielu noplūdi	10 min.	VUGD	VUGD LRB ZC
2.	VUGD LRB vadības apziņošana un lēmumu pieņemšana par veicamajiem pasākumiem	20 min.	VUGD	VUGD LRB ZC; VUGD LRB Līvānu daļa
3.	VUGD LRB Līvānu daļas posteņa un Līvānu daļas informēšana	30 min.	VUGD	VUGD LRB ZC

4.	Glābšanas darbos iesaistāmo institūciju informēšana par to iespējamo iesaistīšanu avārijas likvidēšanā	1 stunda	VUGD	VUGD LRB ZC
5.	Iespējamā bīstamajā zonā atrodošos iedzīvotāju informēšana par iespējamo apdraudējumu saskaņā ar objektu izstrādātajiem civilās aizsardzības plāniem	2 stundas	VUGD VP; Līvānu novada pašvaldība	VUGD LRB ZC; VUGD LRB Līvānu daļa; VP Latgales reģiona Līvānu policijas iecirknis Pašvaldības
6.	Preventīvo pasākumu noteikšana sadarbībā ar glābšanas darbos iesaistītām institūcijām, lai novērstu vai mazinātu avārijas sekas	6 stundas	VUGD	VUGD LRB Līvānu daļas Līvānu postenis; Glābšanas darbos iesaistītās institūcijas
7.	Neatliekamās medicīniskās palīdzības un specializētās neatliekamās medicīniskās palīdzības organizēšana un sniegšanas kārtības noteikšana piesārņotajā teritorijā	2 stundas	NMP; Līvānu novada pašvaldība	SIA "Līvānu slimnīca"; Pašvaldības
8.	Pasākumu par iedzīvotāju un materiālo vērtību evakuāciju no bīstamās zonas un īpašuma apsardzes organizēšana	6 stundas	Līvānu novada pašvaldība VP; VUGD; LR Zemessardze	Pašvaldības; VP Latgales reģiona Līvānu policijas iecirknis; VUGD LRB Līvānu daļas postenis; Zemessardzes 35.Nodrošinājuma bataljons
9.	CAK priekšsēdētāja informēšana par veiktajiem pasākumiem	Pēc katrām 2 stundām	VUGD	VUGD LRB SP; VUGD LRB Līvānu daļa

Gatavības, reaģēšanas un seku likvidēšanas neatliekamie pasākumi

Nr. p.k	Nosaukums	Izpildes termiņš	Par atbildīgā institūcija	Izpildītāji
1	2	3	4	5
1.	Informācijas apstrādāšana par bīstamo vielu noplūdi. VUGD LRB vadības informēšana	5 min.	VUGD	VUGD LRB ZC
2.	Iesaistāmo institūciju informēšana par bīstamo vielu noplūdi	20 min.	VUGD; VP; Valsts vides dienests (VVD)	VUGD LRB ZC; VP Latgales reģiona Līvānu policijas iecirknis; VVD Daugavpils reģionālā vides pārvalde
3.	Situācijas novērtēšana, izlūkošana, bīstamās zonas noteikšana	45 min.	VVD; VUGD	VVD Daugavpils reģionālā vides pārvalde; VUGD LRB Līvānu daļas postenis
4.	CAK priekšsēdētāja informēšana par situāciju notikuma vietā un veiktajiem pasākumiem	45 min.	VUGD	VUGD LRB ZC; VUGD LRB Līvānu daļa
5.	Bīstamajā zonā atrodošos iedzīvotāju brīdināšana par apdraudējumu un rīcību avārijas zonā	1 stunda	VUGD VP; Līvānu novada pašvaldība	VUGD LRB ZC; VUGD LRB Līvānu daļa; VP Latgales reģiona Līvānu policijas iecirknis Pašvaldības
6.	Noplūdušās bīstamās vielas identificēšana ar ekspresanalīzes metodēm vai vielas paraugu ņemšana laboratorijas analīzei	4 stundas	VVD; VUGD; LR Zemessardze	VVD Daugavpils reģionālā vides pārvalde; VUGD LRB Līvānu daļas postenis; Zemessardzes 35.Nodrošinājuma bataljons

7.	Iedzīvotāju evakuācija, izmitināšana, aprūpe, īpašuma apsardze	6 stundas Pastāvīgi	Līvānu novada pašvaldība; VP; LR Zemessardze	Pašvaldības; VP Latgales reģiona Līvānu policijas iecirknis; Zemessardzes 35.Nodrošinājuma bataljons
8.	Seku likvidēšanas neatliekamo pasākumu organizēšana, kā arī veikšana atbilstoši savai kompetencei sadarbībā ar avārijas brigādēm, iesaistītām institūcijām un komersantiem	Pastāvīgi	VVD; VUGD; Līvānu novada pašvaldība; LR Zemessardze	VVD Daugavpils reģionālā vides pārvalde; VUGD LRB Līvānu daļas postenis; glābšanas darbos iesaistītās institūcijas, avārijas brigādes Pašvaldības; Zemessardzes 35.Nodrošinājuma bataljons
9.	Pirmās palīdzības, neatliekamās un specializētās neatliekamās medicīniskās palīdzības sniegšana un koordinācija ar citiem neatliekamajos pasākumos iesaistītiem dienestiem	Pastāvīgi	NMP; Līvānu novada pašvaldība; VUGD; VP;	SIA "Līvānu slimnīca"; Pašvaldības VUGD LRB Līvānu daļas postenis; VP Latgales reģiona Līvānu policijas iecirknis
10.	Psiholoģiskā atbalsta sniegšana iedzīvotājiem	Nepieciešamības gadījumā	NMP; Līvānu novada pašvaldība	SIA "Līvānu slimnīca"; Pašvaldības
11.	Izziņas materiālu vākšana, apkopošana un avārijas cēloņa noteikšana	24 stundas	VUGD ; VVD; VP	VUGD LRB Līvānu daļa; VVD Daugavpils reģionālā vides pārvalde; VP Latgales reģiona Līvānu policijas iecirknis
12.	Informācijas par radītiem zaudējumiem apkopošana	1 mēnesis	Līvānu novada pašvaldība	Pašvaldības

Transporta avārijas

Preventīvie, gatavības, reaģēšanas un seku likvidēšanas neatliekamie pasākumi

N r. p. k	Nosaukums	Izpildes termiņš	Par atbildīgā institūcija	Izpildītāji
1	2	3	4	5
1.	Informācijas saņemšana, apstrādāšana, VUGD LRB vadības informēšana	10 min.	VUGD	VUGD LRB ZC; VUGD LRB Līvānu daļa
	VUGD LRB Līvānu daļas posteņa informēšana un iesaistīšana	10 min.	VUGD	VUGD LRB ZC
2.	Attiecīgo pašvaldību, Neatliekamās medicīniskās palīdzības dienesta, citu avārijas dienestu informēšana par notikušo avāriju un iesaistīšana	20 min.	VUGD; Līvānu novada pašvaldība	VUGD LRB ZC; VUGD LRB Līvānu daļa; Pašvaldības
3.	Situācijas novērtēšana, izlūkošana un nepieciešamo spēku un līdzekļu noteikšana	30 min.	VUGD; VP; Līvānu novada pašvaldība	VUGD LRB Līvānu daļas postenis; VP Latgales reģiona Līvānu policijas ierīknis; Pašvaldības
4.	Valsts policijas, LR Zemessardzes iesaistīšana kārtības uzturēšanā un bīstamās zonas norobežošanā	2 stundas	VUGD; VP; LR Zemessardze	VUGD LRB ZC; VP Latgales reģiona Līvānu policijas ierīknis; Zemessardzes 35.Nodrošināju ma bataljons
5.	Pirmās palīdzības, neatliekamās medicīniskās palīdzības un specializētās	Pastāvīgi	VUGD;VP; NMP;	VUGD LRB Līvānu daļas postenis;

	neatliekamās medicīniskās palīdzības sniegšana		Līvānu novada pašvaldība	VP Latgales reģiona Līvānu policijas iecirknis; SIA "Līvānu slimnīca"; Pašvaldības
6.	Psiholoģiskā atbalsta sniegšana iedzīvotājiem	Pastāvīgi	NMP; Līvānu novada pašvaldība	SIA "Līvānu slimnīca"; Pašvaldības

Avārijas enerģētikas, sakaru un komunālajos uzņēmumos

Preventīvie pasākumi

Nr. p.k	Nosaukums	Izpildes termiņš	Par izpildi atbildīgā institūcija	Izpildītāji
1	2	3	4	5
1.	Siltumapgādes sistēmas regulāra rekonstruēšana un modernizācija	Pastāvīgi	Līvānu novada pašvaldība	Pašvaldības; Komersanti
2.	Komunālo tīklu remonts un apkope	Pastāvīgi	Līvānu novada pašvaldība	Pašvaldības; Komersanti

Gatavības, reaģēšanas un seku likvidēšanas neatliekamie pasākumi

Nr. p.k	Nosaukums	Izpildes termiņš	Par izpildi atbildīgā institūcija	Izpildītāji
1	2	3	4	5
1.	Informācijas saņemšana par notikušo avāriju	10 min.	VUGD	VUGD LRB ZC

2.	Attiecīgu glābšanas dienesta struktūrvienību un glābšanas darbos iesaistāmo institūciju informēšana par notikušo avāriju un iesaistīšana darbos	30 min.	VUGD; Līvānu novada pašvaldība	VUGD LRB Līvānu daļas postenis; Avārijas brigādes un dienesti; Pašvaldības
3.	CAK priekšsēdētāja informēšana	2 stundas.	VUGD	VUGD LRB ZC; VUGD LRB Līvānu daļa
4.	Iedzīvotāju informēšana par katastrofu un rīcību avārijas apstākļos	2 stundas	VUGD; VP; Līvānu novada pašvaldība	VUGD LRB ZC; VUGD LRB Līvānu daļa; VP Latgales reģiona Līvānu policijas iecirknis; Pašvaldības; Radio SWH, Latvijas Radio, Līvānu TV, TV3, LNT, LTV
5.	Neatliekamās medicīniskās palīdzības sniegšana un specializētās neatliekamās medicīniskās palīdzības nodrošināšana	Pastāvīgi	NMP; Līvānu novada pašvaldība	SIA "Līvānu slimnīca"; Pašvaldības
6.	Seku likvidēšanas neatliekamo pasākumu veikšana	Pastāvīgi	Līvānu novada pašvaldība	Pašvaldības; Avārijas brigādes un iesaistītās institūcijas
7.	Katastrofas seku rezultātā nodarīto zaudējumu novērtēšana un lēmuma pieņemšana par avārijas glābšanas darbu materiāli finansiālo atbalstu	1 mēnesis	Līvānu novada pašvaldība	Pašvaldības

Terorisms un sabiedriskās nekārtības

Gatavības, reaģēšanas un seku likvidēšanas neatliekamie pasākumi

Nr .p. k	Nosaukums	Izpildes termiņš	Par izpildi atbildīgā institūcija	Izpildītāji
1	2	3	4	5
1.	Informācijas saņemšana, apstrāde un vadības informēšana	10 min.	VUGD	VUGD LRB ZC
2.	Attiecīgo dienestu informēšana un iesaistīšana	20 min.	VUGD	VUGD LRB ZC
3.	Attiecīgo dienestu, Neatliekamās medicīniskās palīdzības dienesta ierašanās notikuma vietā	40 min.	VUGD; VP; NMP	VUGD LRB Līvānu daļas postenis; VP Latgales reģiona Līvānu policijas iecirknis; SIA "Līvānu slimnīca"
4.	Notikuma vietas ierobežošana	30 min.	VP; Līvānu novada pašvaldība; LR Zemessardze	VP Latgales reģiona Līvānu policijas iecirknis; Pašvaldības; Zemessardzes 35.Nodrošinājuma bataljons
5.	Speciālā medicīniskā aprīkojuma sagatavošana nogādāšanai notikuma vietā	Pēc nepieciešamības	NMP	SIA "Līvānu slimnīca"
6.	Glābšanas darbu veikšana	Pastāvīgi	VUGD; LR Zemessardze	VUGD LRB Līvānu daļas postenis; Zemessardzes 35.Nodrošinājuma bataljons
7.	Psiholoģiskā atbalsta sniegšana iedzīvotājiem	Nepieciešamības gadījumā	NMP; Līvānu novada pašvaldība	SIA "Līvānu slimnīca" Pašvaldības

8.	Terora aktu seku likvidēšanas neatliekamo pasākumu veikšana	Pastāvīgi	VUGD; Līvānu novada pašvaldība	VUGD LRB Līvānu daļas Līvānu postenis; Pašvaldības
----	---	-----------	---------------------------------------	---

Cilvēku, mājlopu, augu masveida saslimšana un sevišķi bīstamas infekcijas

Preventīvie pasākumi

N r. p. k	Nosaukums	Izpildes termiņš	Par izpildi atbildīgā institūcija	Izpildītāji
1	2	3	4	5
1.	Informācijas saņemšana par iespējamo infekcijas slimību masveida izplatīšanos vai masveida saindēšanos, kā arī par bīstamo infekcijas slimību ieviešanas draudiem, tās precizēšana un apkopošana	Pastāvīgi	VUGD; V/a “Latvijas Infektoloģijas centrs” (LIC)	VUGD LRB ZC; LIC Latgales reģions
2.	VUGD LRB vadības un attiecīgu struktūrvienību informēšana	20 min.	VUGD	VUGD LRB ZC
3.	Situāciju modelēšana, apdraudējuma novērtēšana, iedzīvotāju riska grupu apzināšana, potenciāli bīstamo objektu un	Pastāvīgi	LIC; NMP	LIC Latgales reģions; SIA “Līvānu slimnīca”

	pasākumos iesaistāmo institūciju apzināšana			
4.	Neatliekamās medicīniskās palīdzības organizēšanas un specializētās neatliekamās medicīniskās palīdzības sniegšanas un pretepidēmijas pasākumu plānošana iespējamām situācijām	Pastāvīgi	LIC; NMP	LIC Latgales reģions; SIA "Līvānu slimnīca"
5.	CAK priekšsēdētāja informēšana par iespējamiem draudiem un darbības stratēģiju	2 stundas	VUGD	VUGD LRB ZC; VUGD LRB Līvānu daļa
6.	Iedzīvotāju apziņošana un savlaicīga brīdināšana par iespējamiem infekcijas slimību draudiem un rekomendācijas par profilakses pasākumiem	2 stundas	LIC; VUGD; VP; Līvānu novada pašvaldība;	LIC Latgales reģions; VUGD LRB ZC; VP Latgales reģiona Līvānu policijas iecirknis; Pašvaldības; Radio SWH, Latvijas Radio, Līvānu TV, TV3, LNT, LTV

Gatavības, reaģēšanas un seku likvidēšanas neatliekamie pasākumi

Nr .p. k	Nosaukums	Izpildes termiņš	Par izpildi atbildīgā institūcija	Izpildītāji
1	2	3	4	5
1.	Sākotnējās informācijas saņemšana par cilvēku masveida saslimšanu, saindēšanos vai bīstamas infekcijas parādīšanos ar liela mēroga un ātras izplatības risku	10 min.	VUGD; LIC	VUGD LRB ZC; LIC Latgales reģions
2.	Apdraudējuma novērtēšana, potenciāli bīstamo objektu	3 stundas	LIC; NMP	LIC Latgales reģions;

	un pasākumos iesaistāmo institūciju apzināšana			SIA "Līvānu slimnīca"; Ārstniecības iestādes
3.	Attiecīgo glābšanas dienestu struktūrvienību un iesaistāmo institūciju informēšana	2 stundas	NMP; VUGD	SIA "Līvānu slimnīca"; VUGD LRB ZC
4.	Iedzīvotāju brīdināšana par iespējamo saslimšanu ar infekcijas slimībām vai saindēšanos un profilakses pasākumiem	2 stundas	LIC; VUGD; VP; Līvānu novada pašvaldība;	LIC Latgales reģions; VUGD LRB ZC; VP Latgales reģiona Līvānu policijas iecirknis; Pašvaldības; Radio SWH, Latvijas Radio, Līvānu TV, TV3, LNT, LTV
5.	Karantīnas režīma noteikšana, lai ierobežotu slimības izplatīšanos	4 stundas	Līvānu novada pašvaldība	Pašvaldības
6.	Valsts materiālo rezervju resursu iesaistīšana	4 stundas	NMP; VUGD	SIA "Līvānu slimnīca"; VUGD LRB ZC
7.	CAK sēdes organizēšana	2 stundas	Līvānu novada pašvaldība; VUGD	Pašvaldības; VUGD LRB ZC; VUGD LRB Līvānu daļa
8.	Pretepidēmijas un citu veselības aizsardzības pasākumu (tai skaitā dekontaminācijas un dezinfekcijas) organizēšana infekcijas slimību perēkļos	Pēc nepieciešamības	LIC; Veselības inspekcija VUGD; VP; Līvānu novada pašvaldība	LIC Latgales reģions; Veselības inspekcijas Latgales kontroles nodaļa; VUGD LRB ZC; VP Latgales reģiona Līvānu policijas iecirknis; Pašvaldības

Reaģēšanas un seku likvidēšanas darbu vadītāji

Valsts civilās aizsardzības plāns

Nr.p.k	Apdraudējums vai veicamā pasākuma nosaukums	Institūcija, kuras amatpersona ir reaģēšanas un seku likvidēšanas darbu vadītājs
1.	Ugunsgrēku dzēšana, izņemot mežus un purvus	Valsts ugunsdzēsība un glābšanas dienests
2.	Ugunsgrēku dzēšana mežos un purvos	Valsts meža dienests
3.	Glābšanas darbi, izņemot jūrā un iekšējos ūdeņos no bāzes līnijas līdz jūras krasta līnijai	Valsts ugunsdzēsības un glābšanas dienests
4.	Glābšanas darbi jūrā un iekšējos ūdeņos no bāzes līnijas līdz jūras krasta līnijai	Nacionālo bruņoto spēku Jūras spēku Krasta apsardzes dienests
5.	Pretplūdu pasākumi	Pašvaldība
6.	Evakuācijas pasākumi	Pašvaldība
7.	Epizootija	Pārtikas un veterinārais dienests
8.	Epidēmija	Slimību profilakses un kontroles centrs
9.	Epifitotija	Valsts augu aizsardzības dienests
10.	Bīstamo ķīmisko vielu vai maisījumu noplūde, izņemot jūrā un iekšējos ūdeņos no bāzes līnijas līdz jūras krasta līnijai	Valsts ugunsdzēsība un glābšanas dienests
11.	Bīstamo ķīmisko vielu vai maisījumu noplūde jūrā un iekšējos	Nacionālo bruņoto spēku Jūras spēku Krasta apsardzes dienests

	ūdeņos no bāzes līnijas līdz jūras krasta līnijai	
12.	Bīstamo ķīmisko vielu vai maisījumu piesārņojums jūras krastā	Valsts ugunsdzēsības un glābšanas dienests
13.	Radiācijas negadījums (incidents), radiācijas avārija un kodolavārija	Vietēja mēroga radiācijas avārijās - Valsts vides dienesta Radiācijas drošības centrs Reģionāla vai valsts mēroga radiācijas avārijās - Vides aizsardzības un reģionālās attīstības ministrija
14.	Bīstamo atkritumu (sadzīves) apsaimniekošana	Pašvaldība
15.	Bīstamo atkritumu (bezsaimeņu) apsaimniekošana	Valsts vides dienests
16.	Elektrotīklu bojājumi	AS „Sadales tīkls”, AS „Augstsprieguma tīkls”
17.	Avārijas gāzes apgādes sistēmās	AS „Conexus Baltic Grid” AS „Gasol”

5. Iedzīvotāju evakuācija no katastrofas apdraudētajām vai skartajām teritorijām, ņemot vērā attiecīgā apdraudējuma iespējamās sekas

Pirms cilvēku evakuācijas no katastrofu apdraudētajām vai skartajām teritorijām tiks nodrošināta šo cilvēku apziņošana. Novadu iedzīvotāju, operatīvu dienestu, iestāžu un pašvaldību apziņošana par katastrofas draudiem paredzama, izmantojot visus pieejamos sakaru līdzekļus: mobilo telefonu sakaru tīklus, fiksēto telefonu tīklus, rāciņas, radiosakarus, masu medijus (TV, laikraksti, sociālie tīkli) un citus, kas tajā brīdī būs pieejami. Papildus iedzīvotāju apziņošanai tiks izmantotas civilās trauksmes un apziņošanas sistēmas sirēnas. Agrīnās brīdināšanas sistēmas darbību nosaka Ministru kabineta 2017. gada 8. augusta noteikumi Nr. 440 “Valsts agrīnās brīdināšanas sistēmas izveidošanas, darbības un finansēšanas kārtība”.

Zemāk 6.tabulā attēloti novados izvietoto sirēnu atrašanās vietas.

6.tabula

Nr. p.k.	Atrašanās vieta	Adrese	Piezīmes
1.	Līvānu novada dome	Rīgas iela 77, Līvāni	Darba kārtībā

6. iedzīvotāju evakuācija

Iedzīvotāju evakuāciju no katastrofu apdraudētajām vai skartajām teritorijām koordinē CA komisija. Pašvaldībās ir noteiktas iedzīvotāju pulcēšanās vietas, nepieciešamais transports un evakuācijas maršruti, kā arī, nepieciešamības gadījumā, sadarbība ar blakus esošajiem novadiem. Pašvaldībām jānodrošina evakuēto cilvēku uzskaiti, pagaidu izmitināšanu, ēdināšanu, sociālo aprūpi un medicīniskās palīdzības sniegšanu. Nepieciešamības gadījumā tiek organizēta individuālo aizsardzības līdzekļu izsniegšana un aizsargbūvju izmantošana (pagrabi).

6.1. Katastrofu pārvaldīšanā iesaistāmie resursi

Līvānu novada katastrofu pārvaldīšanā tiek iesaistītas pilsētas un pagastu pašvaldības, kā arī Valsts institūcijas un uzņēmumi. Katram no iesaistītajiem resursiem ir noteikti to uzdevumi, atbilstoši to darbības specifikai, pildot preventīvos, gatavības, reaģēšanas un seku likvidēšanas neatliekamās pasākumus.

7. tabula iesaistāmās institūcijas.

Nr. p.k.	Iesaistāmās institūcijas	To pienākumi	Atbildīgās amatpersonas	Tālrunu numuri	Resursi
1.	Valsts policija	Sabiedriskās kārtības nodrošināšana	A.Naglis	29257753	5 cilvēki
2.	Zemessardze	Īpašumu apsardze	E. Barovskis	29387350	
3.	SIA „Līvānu dzīvokļu un	Katastrofas seku likvidēšana	R. Šubņikovs	26806401	30 cilvēki

	komunālā saimniecība”				
4.	SIA „Līvānu siltums”	Katastrofas seku likvidēšana	V.Priluckis	29259306	10 cilvēki
5.	SIA „Līvānu slimnīca”	Medicīniskās palīdzības sniegšana	V.Krimāns	29198255	20 cilvēki
6.	A/S „GASO”	Katastrofas seku likvidēšana	A. Baika	29489435	5 cilvēki
7.	A/S „Sadales tīkls”	Katastrofas seku likvidēšana	M. Bogdanovs	22176384	26 cilvēki

6.2. mobilizējamie civilās aizsardzības formējumi administratīvajā teritorijā un to materiāli tehniskais nodrošinājums

Mobilizējamo civilās aizsardzības formējumu Līvānu novadā nav.

6.3. valsts materiālo rezervju atbildīgie glabātāji Līvānu novadā, noliktavu adreses, atbildīgās amatpersonas, tālrunu numuri, resursu nomenklatūra un daudzums

Valsts materiālās rezerves nav Līvānu novada atbildīgajā glabāšanā.

7. Katastrofu pārvaldīšanas organizēšana.

Katastrofu pārvaldīšanu Līvānu novadā vada civilās aizsardzības komisijas priekšsēdētājs. Katastrofu pārvaldīšanu veic pasākumu risināšanā iesaistītās institūcijas. Civilās aizsardzības komisija koordinē katastrofu pārvaldīšanā iesaistīto institūciju sadarbību.

Notikuma vietā katastrofu pārvaldīšanu veic Valsts ugunsdzēsības un glābšanas dienesta Latgales reģiona brigādes Līvānu daļas posteņa amatpersona, vai – atbilstoši kompetencei – novada civilās aizsardzības plānā norādītā amatpersona.

7.1. sakaru nodrošinājums, apziņošana, sabiedrības informēšana

sakaru nodrošinājums

Ikdienā un pastiprinātā režīmā sakaru nodrošinājums starp vadību un dažādiem dienestiem notiek ar fiksētajiem un mobilajiem tālruniem, bet operatīvajiem dienestiem iespējama darbošanās ar radiosakariem dažādās frekvencēs. Notikuma vietā operatīvie dienesti var pārslēgties uz vienu vienotu frekvenci.

apziņošana

Iedzīvotāju apziņošana notiek ar trauksmes sirēnu, televīzijas un radiosakaru palīdzību. Līvānu novadā ir uzstādīta 1 trauksmes sirēna.

Ar trauksmes sirēnas palīdzību par iespējamo katastrofu var brīdināt aptuveni 4500 Līvānu pilsētas iedzīvotāju.

Civilās trauksmes un apziņošanas shēma, 19.pielikums.

Ārkārtējās informācijas teksts plūdu draudu gadījumā, 4.pielikums.

Ārkārtējās informācijas teksts radioaktīvo vielu noplūdes gadījumā, 5.pielikums.

Ārkārtējās informācijas teksts vētras draudu gadījumā, 6.pielikums.

Nepieciešamības gadījumā, Līvānu novada CA komisijas priekšsēdētājs sniedz attiecīgo informāciju Valsts ugunsdzēsības un glābšanas dienesta (VUGD) Operatīvās vadības pārvaldei (OVP). VUGD ir noslēgti līgumi ar akciju sabiedrību „Latvijas Neatkarīgā Televīzija” (LNT), SIA „Latvijas Radio”, akciju sabiedrību „Radio SWH”, SIA „BETA FAKTS” (TV3) un SIA „Latvijas Televīzija” (LTV). Saskaņā ar šiem līgumiem tiek veikta sabiedrības informēšana par katastrofām u. c. negadījumiem.

Sabiedrības informēšanai tiek izmantots arī Līvānu novada domes informatīvais izdevums „Līvānu Novada vēstis”, tālr. 65307270, 29492184.

7.2. pulcēšanās vietas

Par pulcēšanās vietām uzskatāmas telpas, laukumi, kur īslaicīgi var uzturēties evakuējamie cilvēki. Šo vietu koordinātes tiek paziņotas atsevišķi, vadoties pēc iespējamo apdraudējumu vietas intensitātes un rakstura. Konkrētā situācijā katra pašvaldība risina šo jautājumu patstāvīgi. Pulcēšanās vietas apdraudējuma gadījumā Līvānu novadā, 7.pielikums.

Evakuācijas maršruti

Evakuācijai parasti izvēlas mazāk noslogotus un kārtībā esošus ceļu posmus. Nepieciešamības gadījumā tiek sastādīts plāns un maršrutu kontrolpunkti, kur tiek veikta personu uzskaitē.

Ja nepieciešams, tiek iesaistītas autotransporta vienības, kas pārvietojas grūti pārvaramā apvidū. Vietās kur sākas normāli ceļa apstākļi, tiek veikta cilvēku un mājdzīvnieku izvietošana ietilpīgākos un koplietošanas ceļiem atbilstošos transporta līdzekļos.

Transporta nodrošinājums

Transporta nodrošinājumu organizē iedzīvotāju evakuācijai no apdraudētās zonas, materiālo vērtību izvešanai, iedzīvotāju apgādei ar visu nepieciešamo, kā arī glābšanas un seku likvidēšanas darbu avāriju, dabas stihiju, katastrofu un citos gadījumos, veikšanai. Pašvaldībās tiek izmantots katrai pašvaldībai piederošais transports, kā arī pēc padomes priekšsēdētāja rīkojuma, nepieciešamības gadījumā, var iesaistīt šīm vajadzībām transportu no uzņēmumiem, organizācijām un iestādēm.

Ņemot vērā Līvānu novada pašvaldībās esošo iedzīvotāju skaitu, reģistrēto transportlīdzekļu skaits ir pietiekošs, lai nepieciešamības gadījumā katras pašvaldības lielākā daļa iedzīvotāju varētu evakuēties ar savu autotransportu. Aptuveni nepieciešamais transports evakuācijas gadījumā:

- Līvānu pilsētā – 600 iedzīvotājiem;
- Turku pagastā – 100 iedzīvotājiem;
- Jersikas pagastā – 100 iedzīvotājiem;
- Rožupes pagastā – 100 iedzīvotājiem;
- Sutru pagastā – 100 iedzīvotājiem;
- Rudzātu pagastā – 100 iedzīvotājiem.

Ja nav sava transporta, katras pašvaldības rīcībā ir transportlīdzekļi, kuri tiks iesaistīti nepieciešamības gadījumā, 8.pielikums.

Evakuēto uzskaites nodrošināšana

Evakuēto cilvēku uzskaiti Līvānu novadā nodrošinās: Valsts policijas Latgales reģionālās pārvaldes Līvānu policijas iecirknis, pašvaldību policija, Zemessardzes 35.Nodrošinājuma bataljons un pašvaldību atbildīgie darbinieki.

Precizēšana notiek pulcēšanās un izmitināšanas vietās. Informāciju par evakuētajiem cilvēkiem visu iesaistīto institūciju pārstāvji iesniedz civilās aizsardzības komisijas vadītājam, tā prombūtnes laikā – vadītāja vietniekam.

Edināšana

Evakuācijas nepieciešamības gadījumā, izmitināto cilvēku ēdināšana, iespēju robežās, notiks novada skolās, **10.pielikums**.

Evakuēto iedzīvotāju sociālā aprūpe, psiholoģiskā un medicīniskā palīdzība

Medicīnas pakalpojumus Līvānu novadā nodrošina: slimnīca - Līvānu novadā atrodas SIA „Līvānu slimnīca”, Zaļā ielā 44, Līvānos, LV-5316 (80 gultasvietas), ģimenes ārstu prakses, veselības aprūpes punkts Rožupē un aptiekas,

SIA „Līvānu slimnīca” katastrofu medicīnas plānā tiek savlaicīgi plānoti pasākumi, kas katastrofās cietušajiem (saslimušajiem) nodrošinātu neatliekamo medicīnisko palīdzību un ļautu pēc iespējas efektīvāk izmantot medicīniskos resursus. Ārstniecības iestādēs darbība pēc katastrofu medicīnas plāna notiek katastrofu gadījumos, kad esošie medicīniskie resursi ir nepietiekami vai var kļūt nepietiekami neatliekamās medicīniskās palīdzības sniegšanai.

Evakuēto iedzīvotāju īpašuma apsardze

Iedzīvotāju īpašuma apsardzi, saskaņā ar Līvānu novada civilās aizsardzības komisijas nolikumu, nodrošina Zemessardzes 35.Nodrošinājuma bataljons un Valsts policijas Latgales reģionālās pārvaldes Līvānu policijas iecirknis.

Sadarbība ar citām pašvaldībām evakuēto iedzīvotāju uzņemšanai

Nepieciešamības gadījumā, ja rodas tāda situācija, iespējama iedzīvotāju evakuācija un uzņemšana citās (blakus esošajās pašvaldībās), pēc savstarpējas vienošanās.

Nodrošinājums ar individuālajiem aizsardzības līdzekļiem, to izsniegšana

Visos Līvānu novada pagastos un Līvānu pilsētā tiek veikta individuālo aizsardzības līdzekļu uzskaitē, par kuru izsniegšanu katastrofas gadījumā ir atbildīgi attiecīgi nozīmēti cilvēki. Sakarā ar līdzekļu nepietiekamību, lielākā daļa Līvānu novada valsts un pašvaldību iestāžu, kā arī komersantu objektu, nav nodrošināti ar individuālajiem aizsardzības līdzekļiem. Pēc sniegtās informācijas, individuālo aizsardzības līdzekļu iegāde tiek plānota.

Katastrofu pārvaldīšanā izmantojamie individuālie aizsardzības līdzekļi Līvānu novadā, **15.pielikums**.

Kultūras vērtību aizsardzība vai evakuācija

Kultūras vērtību apsardzi, saskaņā ar civilās aizsardzības komisijas nolikumu, organizē Zemessardzes 35.Nodrošinājuma bataljons un Valsts policijas Latgales reģionālās pārvaldes Līvānu policijas iecirknis.

Sabiedriskās kārtības nodrošināšana, objektu apsardzība un aizsardzība

Valsts policija veic sabiedriskās kārtības nodrošināšanu. Ārkārtējās situācijas izsludināšanas gadījumā veic noteikto īpašo režīmu ievērošanas kontroli, transporta kustības regulēšanu, ārkārtējās situācijas zonas norobežošanu un apsardzi.

Objektu apsardzību un aizsardzību, saskaņā ar civilās aizsardzības komisijas nolikumu, organizē Zemessardzes 35.Nodrošinājuma bataljons un Valsts policijas Latgales reģionālās pārvaldes Līvānu policijas iecirknis.

Iedzīvotāju izglītošana civilajā aizsardzībā

Iedzīvotāju izglītošanu civilās aizsardzības jautājumos, izmantojot plašsaziņas līdzekļus un elektroniskos sabiedrības saziņas līdzekļus, kā arī izplatot informatīvos materiālus, veic valsts iestādes un pašvaldības, kā arī komersanti (attiecībā uz iedzīvotājiem, kurus var ietekmēt avārijas komersantu objektos).

Mājdzīvnieku aizsardzība

Par mājdzīvnieku aizsardzību Līvānu novadā atbild Pārtikas un veterinārā dienesta Dienvidlatgales pārvalde.

Veterinārās uzraudzības departaments:

- veicina veterinārās aizsardzības pasākumus, nodrošinot dzīvnieku infekcijas u.c. slimību profilaksi un apkarošanu, dzīvnieku turēšanu un pārvietošanu labturības prasībām atbilstošos apstākļos;

- izstrādā rīkojumus un metodiskos norādījumus attiecībā uz dzīvnieku veselību, labturību un veterinārfarmaceutiskām darbībām;

- analizē epizootisko situāciju citās valstīs, lemj par dzīvnieku infekcijas slimību uzraudzības programmu ieviešanu, apkopo un analizē rezultātus. Kontrolē dzīvnieku importu un eksportu, nepieciešamības gadījumā izstrādā importa aizliegumus;

- nosaka un koordinē valsts veterinārārstu funkcijas, analizē viņu darbības rezultātus;

- uzrauga veterināro zāļu, bioloģisko, ķīmisko un citu preparātu izmantošanu veterinārijā un lopkopības sektorā.

Avārijas izraisītā vides piesārņojuma ierobežošana un sanācijas pasākumi

Daugavpils reģionālā vides pārvalde (LR Valsts vides dienesta struktūrvienība), atbilstoši savai kompetencei īsteno valsts vides

aizsardzības politiku Līvānu novadā. Atbilstoši normatīvo dokumentu prasībām tiek veikti šādi pasākumi:

- izlijušās naftas un naftas produktu izplatības areāla ierobežošana;
- vidē nonākušā piesārņojuma savākšana (atsūknēšana);
- operatīva vidē nonākušā piesārņojuma apjoma izvērtēšana;
- grunts, pazemes un virszemes ūdeņu sanācija;
- ar naftas un naftas produktiem piesārņotās grunts sanācija (**in situ, ex situ**) vai ekskavācija un nodošana utilizācijai;
- naftas un naftas produktu un ūdens emulsijas atsūknēšana un nogādāšana utilizācijai;
- naftas un naftas produktu atkritumu savākšana un nodošana utilizācijai;
- citu bīstamo atkritumu savākšana un nodošana utilizācijai vai apglabāšanai.

In situ tehnoloģijas:

- naftas un naftas produktu piesārņojuma dabiskās pašattīrīšanās stimulēšana;
- mikrobioloģiskā attīrīšana;
- grunts skalošana;
- grunts ventilēšana;
- piesārņojuma radīto tvaiku atsūknēšana.

Ex situ tehnoloģijas:

- grunts attīrīšanas poligona ar nepieciešamo aprīkojumu izbūve (pagaidu vai pastāvīgā);
- piesārņotās grunts izņemšana un ievietošana deponēšanas poligonā tālākai attīrīšanai;
- dabiskās pašattīrīšanās stimulēšana apstrādājot grunti ar mikrobioloģiskajiem preparātiem un bagātinot ar skābekli.

Var tikt veikta:

- pazemes ūdeņu sanācija;
- virszemes ūdeņu sanācija.

Ir vairāki uzņēmumi Latvijā, kuri nodarbojas ar bīstamo atkritumu savākšanu, īslaicīgu uzglabāšanu vai pārstrādi, kā arī ar vides sanācijas darbiem. Daži no tiem:

SIA „EKO OSTA”, Tvaika iela 39, Rīga, LV-1005, tālr.67393860;

SIA „BĪSTAMO ATKRITUMU SERVISS”, Teātra iela 19, Daugavpils, LV-5401, tālr.22075155;

SIA KU „OMEGA HOLDING”, Katrīnas dambis 14, Rīga, LV-1045, tālr.67508427;

SIA „KAIVO”, Sila iela 37, Rīga, LV-1057, tālr.27501004;

AS „BAO”, Celtnieku iela 3a, Olaine, LV-2114, tālr. 67612259, 29604454.

Pārtikas un dzeramā ūdens (tai skaitā no artēziskajiem dziļurbumiem) apgāde katastrofas gadījumā

Līvānu novadā atbildīgās institūcijas par nodrošinājumu ar ūdeni:

Līvānu pilsētā – SIA „Līvānu dzīvokļu un komunālā saimniecība”,
Pagastos – pagastu padomes.

Katastrofas gadījumā, Līvānu novadā, apgādei ar dzeramo ūdeni var tikt izmantoti artēziskie urbumi, **11.pielikums**. Atkarībā no katastrofas veida, var būt izmantotas individuālās grodu akas.

Ūdens piegāde novadā katastrofu gadījumā ir iespējama tikai ar SIA „Līvānu dzīvokļu un komunālā saimniecība” piederošo tehniku.

Iedzīvotāju ēdināšana iespēju robežās notiks novada skolās, **10.pielikums**.

Nodrošinājums ar energoresursiem (tai skaitā elektroģeneratoriem) energoapgādes traucējumu gadījumā

Ugunsgrēku, avāriju, glābšanas darbu, katastrofu vai to seku likvidēšanas pasākumos, nepieciešams Latvenergo struktūrvienību operatīvā izbraukuma brigāžu atbalsts ar personālu, tehniku un aprīkojumu.

Pa vienam rezerves ģeneratoram ir Līvānu novada domes, Turku pagasta pārvaldes, Jersikas pagasta pārvaldes un Rožupes pagasta pārvaldes rīcībā. Līvānu novada dome ir noslēgusi vienošanās ar SIA „Līvānu kūdras fabrika” par elektroģeneratoru izmantošanu nepieciešamības gadījumā.

Elektroģeneratoru atrašanās vietas Līvānu novadā, **14.pielikums**.

Vienošānās ar SIA „Līvānu kūdras fabrika”, **17.pielikums**.

Avāriju rezultātā radušos bīstamo atkritumu un bezsaimnieka bīstamo atkritumu savākšana, nodošana uzglabāšanai vai pārstrādei

Ja VUGD LRB Līvānu daļas postenī ir pienācis signāls par ķīmisko avāriju vai bīstamas kravas avāriju, tiek ziņots par notikušo avāriju Daugavpils reģionālās vides pārvaldei. Notikuma vietā VUGD LRB Līvānu daļas posteņa darbinieki organizē, veic un vada neatliekamos glābšanas un seku likvidēšanas darbus. Bīstamo atkritumu vispārīgo novērtējumu un transportēšanas jautājumus novadā risina Daugavpils reģionālās vides pārvalde.

Pasākumi cilvēku, mājdzīvnieku un īpašuma attīrīšanai no piesārņojuma (dekontaminācija)

Attīrīšanai no piesārņojuma ir sastopami vairāki termiņi:

DEKONTAMINĀCIJA

DEZAKTIVĀCIJA

DEGAZĀCIJA

SANĀCIJA

Nepieciešamība:

pasargāt glābšanas darbos iesaistīto personālu no indīgo vielu un radiācijas negatīvās iedarbības uz organismu,

pasargāt jebkuras glābjamās, evakuējamās personas, dzīvniekus, materiālās vērtības,

pasargāt vidi no piesārņojuma.

Dekontaminācijas tipi:

Standarta jeb parastā dekontaminācija - procedūru aprakstos, instrukcijās, plānos – konspektos atrunāta attīrīšana. Nelielam, ierobežotam personu skaitam.

Ārkārtas dekontaminācija – atsevišķos gadījumos, ārkārtas apstākļos, kad pieļaujamas atkāpes no standartizētām procedūrām, lai nodrošinātu nekavējošu (parasti tad arī neatliekamu) iesaistīto, ietekmēto personu, dzīvnieku, materiālo vērtību dekontamināciju.

Masveida dekontaminācija – lielāka mēroga negadījumos. Jāparedz, jānodrošina papildus rezerves, pietiekami efektīvu dekontaminācijas procedūru veikšanas nodrošināšanai. Pieļaujami tie paši principi, kas ārkārtas dekontaminācijas apstākļos.

Lietišķo pierādījumu, materiālo vērtību dekontaminācija – specializētas procedūras, veicamas ciešā sadarbībā ar tiesībsargājošām iestādēm.

Dekontaminācijas procedūras eksteritoriālos objektos - specializētas procedūras, veicamas ciešā sadarbībā ar tiesībsargājošām iestādēm. (Cietumi, vēstniecības, u.c. objekti, darbībā kuros nepieciešamas/pieļaujamas atkāpes no standartizētām procedūrām).

Līvānu novadā nav tehniskā aprīkojuma dekontaminācijas veikšanai.

8. Pielikumi