

Apstiprināts

2022.gada 16.martā

Dalībnieku sapulces protokols Nr.1

**Sabiedrība ar ierobežotu atbildību
„Līvānu siltums”
vidēja termiņa attīstības stratēģija
2022.-2028. gadam**

(iekļaujot īstermiņa darbības plānu
2022.-2024.gada periodam)

Līvāni, 2022

Izmantotie saīsinājumi un termini

LR	Latvijas Republika
ES	Eiropas Savienība
KF	Kohēzijas fonds
ERAF	Eiropas Reģionālās attīstības fonds
UR	Uzņēmumu reģistrs
SIA	Sabiedrība ar ierobežotu atbildību
VAS	Valsts akciju sabiedrība
A/S	Akciju sabiedrība
IU	Individuālais uzņēmējs
Z/S	Zemnieku saimniecība
SDV	Saimnieciskās darbības veicējs
PMLP	Pilsonības un migrācijas lietu pārvalde
NVO	Nevalstiskās organizācijas
KAC	Klientu apkalpošanas centrs
MWh	megavatstundas
MW	megavati
GWh	gigavatstundas
AER	atjaunojamie energoresursi
PVN	pievienotās vērtības nodoklis
EUR	euro
LNP	Līvānu novada pašvaldība

Saturs

1.	Situācijas analīze.....	7
1.1.	Kapitālsabiedrības raksturojums	7
1.1.1.	Kapitālsabiedrības atrašanās vietas raksturojums	10
1.1.2.	Kapitālsabiedrības struktūra un personāla atalgojums.....	13
1.1.3.	Katlumājas darbības īss apraksts.....	16
1.1.4.	Siltumtīklu raksturojums	20
1.1.5.	Pakalpojumu apjomi un izmaksa.....	22
1.1.6.	Finanšu rādītāju dinamikas analīze	25
1.2.	Nozares attīstības tendences.....	34
1.3.	Piegādātāji	37
1.4.	Informācija par siltumenerģijas lietotājiem	39
2.	Kapitālsabiedrības darbību ietekmējošie faktori	42
2.1.	PEST analīze	42
2.2.	SVID analīze	44
2.3.	Risku analīze	46
3.	Kapitālsabiedrības attīstības redzējums.....	49
3.1.	Kapitālsabiedrības misija	49
3.2.	Kapitālsabiedrības vīzija.....	50
3.3.	Kapitālsabiedrības vērtības.....	50
3.4.	Kapitālsabiedrības mērķi	51
3.5.	Finansiālie plāni	51
4.	Kapitālsabiedrības darbības plāns stratēģisko mērķu sasniegšanai.....	56
4.1.	Vidēja termiņa darbības plāns 2022.-2028.gada periodam	56
4.2.	Īstermiņa darbības plāns 2022.-2024.gada periodam.....	62
5.	Stratēģijas īstenošanas uzraudzība	65

Ievads

Šī vidēja termiņa darbības attīstības stratēģija ir sagatavota laika periodam no 2022.gada līdz 2028.gadam. Stratēģija izstrādāta saskaņā ar Publiskas personas kapitāla daļu un kapitālsabiedrību pārvaldības likuma 57.pantu par vidēja termiņa darbības stratēģijas izstrādi.

Stratēģija ir vērsta uz centralizētās siltumapgādes sistēmas saglabāšanu un infrastruktūras modernizāciju, energoefektivitātes paaugstināšanu, apkārtējas vides piesārņojuma, energopatēriņa samazināšanu, kā arī pamatotas tarifu politikas veidošanu. Pamatojoties uz stratēģiju, jāizstrādā noteikti plāni un projekti, veicinot ne tikai siltumapgādes sistēmas modernizāciju un efektivitāti, bet arī sadarbību starp siltumapgādes uzņēmumu, pašvaldību un siltumenerģijas lietotājiem.

Īstenojot siltumapgādes attīstības plānus, pieļaujama stratēģijas aktualizācija un izraudzīto jautājumu tehniskā izpēte. Stratēģija var tikt grozīta un uzlabota atbilstoši situācijas izmaiņām īstenojot konkrētus projektus.

Attīstības stratēģijas ietvaros veikts kapitālsabiedrības SIA „Līvānu siltums” darbības un tās rīcībā esošo resursu apraksts, aplūkotas nozares attīstības tendences, kapitālsabiedrības darbību ietekmējošie faktori. Tāpat atspoguļoti arī SIA „Līvānu siltums” misija, vīzija, vērtības un mērķi, kā arī nepieciešamo uzdevumu kopums šo mērķu sasniegšanai.

Kapitālsabiedrības pamatdarbība saistīta ar siltumapgādes sabiedriskā pakalpojuma sniegšanu, kas ietver siltumenerģijas ražošanu, siltumenerģijas pārvadi un sadali, kā arī siltumenerģijas tirdzniecību. Siltumapgādes pakalpojuma sniedzējam ir pienākums nodrošināt enerģijas lietotāju drošu, pastāvīgu un stabilu apgādi ar siltumenerģiju ekonomiski pamatoti pieprasītajā daudzumā un kvalitātē.

Pakalpojumu sniegšanas prasības siltumenerģijas nozarē reglamentē sekojoši normatīvie akti:

- Energētikas likums (spēkā no 06.10.1998.);
- Likums Par sabiedrisko pakalpojumu regulatoriem (spēkā no 01.06.2001.);
- Siltumenerģijas piegādes un lietošanas noteikumi (MK noteikumi Nr.876).

Kapitālsabiedrībai ir monopolstāvoklis siltumenerģijas ražošanā un piegādē Līvānu novada administratīvās teritorijas Līvānu pilsētā. Ar Līvānu novada pašvaldību noslēgts ilgtermiņa līgums par siltumapgādes sabiedriskā pakalpojuma sniegšanu. Kapitālsabiedrība nodrošina siltumapgādes pakalpojumu atbilstoši Latvijas Republikas un Eiropas Savienības spēkā esošajiem normatīvajiem aktiem, standartiem un normām. Svarīgi atzīmēt ka

kapitālsabiedrības īpašumtiesības uz ēkām un zemi ir nostiprinātas Zemesgrāmatā.

Laika periodā no 2015.gada līdz 2021.gadam siltumapgādes infrastruktūras attīstībā ir veikti ievērojami ieguldījumi, piesaistot gan Eiropas Savienības struktūrfondu līdzekļus, gan citu finansējumu. 2015.gadā tika realizēts Eiropas Savienības Kohēzijas fonda projekts „Šķeldas katlumājas izbūve Līvānos”. Uztādīts jauns modernizēts ar šķeldu darbināms katls, kura jauda ir 3,1 MW. Katls aprīkots ar kustīgo ārdu priekškurtuvi, automātisku tīrīšanas iekārtu un automātisku vadības un kontroles sistēmu. Katla kustīgie ārdu ļauj paaugstināt katla darbības procesa efektivitāti. Katla automatizācija nodrošina procesa vadību, automātisku regulēšanu un kontroli. Projekta ietvaros iegādāts jauns teleskopiskais iekrāvējs šķeldas transportēšanai katlu mājas teritorijā. Paplašināts šķeldas izkraušanas un uzglabāšanas laukums - izbūvēts asfaltbetona laukums ar platību 327 m².

Lai tiktu nodrošināta katlu mājas ugunsdrošība, 2015.gadā tika izstrādāts projekts un veikta katlu mājas aprīkošana ar automātisko ugunsdrošības atklāšanas un trauksmes signalizācijas sistēmu.

2015.gadā tika veikta siltumtrases posma Stacijas ielā 3/5 pārbūve 102 m garumā. Vecās caurules nomainītas uz rūpnieciski izolētam caurulēm ar mazāku diametru.

2018.gadā uzsākts un 2019.gadā pabeigts Eiropas Savienības Kohēzijas fonda projekts „Siltuma ražošanas efektivitātes paaugstināšana Līvānu pilsētā”. Projekta īstenošanas laikā tika veikta zemas efektivitātes ar šķeldu kurināmā ūdenssildāmā katla AK-2000 (ražošanas gads 2003) demontāža un nomainīta pret jaunu ar šķeldu kurināmu ūdenssildāmo katlu ar jaudu 3,0 MW. Katls aprīkots ar kustīgo ārdu priekškurtuvi, automātisku tīrīšanas iekārtu un automātisku vadības un kontroles sistēmu. Katla kustīgie ārdu ļauj paaugstināt katla darbības procesa efektivitāti. Katla automatizācija nodrošina procesa vadību, automātisku regulēšanu un kontroli.

Kapitālsabiedrības rīcībā esošie, ar šķeldu darbināmie katli, nodrošinās Līvānu pilsētas siltumapgādi bez dabasgāzes pielietošanas pie āra gaisa temperatūras līdz -15°C (līdz tam pie -10°C).

Finanšu rādītājos vērojama stabilitāte (apgrozījums laika periodā no 2015.gada līdz 2021.gadam svārstās amplitūdā no 1,05 milj. EUR līdz 1,36 milj. EUR, ko var uzskatīt par nebūtiskām svārstībām) un resursu pietiekamība. Noteikti jāuzsver fakts, ka SIA „Līvānu siltums” uz 2022.gada sākumu nav kredītsaistību, kas uzskatāmi demonstrē kapitālsabiedrības resursu pietiekamību un spēju veikt norēķinus ar kreditoriem, izmantojot

tikai pašu finanšu līdzekļus. Tāpat kapitālsabiedrība realizē arī aktīvu šaubīgo debitoru atgūšanas politiku.

Veidojot kapitālsabiedrības finanšu prognozes, ņemta vērā kapitālsabiedrības finanšu rādītāju svārstību dinamika iepriekšējos pārskata periodos, iespējamās tirgus svārstību tendences, kā arī kapitālsabiedrības vadības pieņēmumi par attīstības iespējām.

Ar šo apstiprinām, ka tālāk šajā dokumentā izklāstītā vidēja termiņa SIA „Līvānu siltums” darbības attīstības stratēģija ir balstīta uz novērtējumiem, pieņēmumiem un citu informāciju, kas bija pieejama uz 2021.gada 31. decembri un atbilst nozares standartiem un praksei.

1. Situācijas analīze

1.1. Kapitālsabiedrības raksturojums

Lēmums par sabiedrības ar ierobežotu atbildību „Līvānu siltums” izveidošanu pieņemts 2000.gada 27.janvārī, atbilstoši tajā laikā spēkā esošajam tiesiskajam regulējumam, reorganizējot Līvānu pilsētas pašvaldības uzņēmumu „Siltumtīkli” (reģistrācijas numurs 000300749). Sabiedrības juridiskais statuss ir sabiedrība ar ierobežotu atbildību (SIA), kas ir vienas vai vairāku personu (fizisku vai juridisku) dibināta komercsabiedrība, kuras pamatkapitāls sastāv no pamatkapitāla daļām. SIA ir komersants, kurš tiek dibināts saimnieciskās darbības veikšanai ar nolūku gūt peļņu. Latvijas Republikas Uzņēmumu reģistrā sabiedrība reģistrēta 2000.gada 25.februārī ar Nr.000348259. Latvijas Republikas Uzņēmumu Komercreģistrā ierakstīta 2004.gada 21.septembrī ar Nr.40003482591. SIA „Līvānu siltums” juridiskā adrese ir Zaļā iela 39, Līvāni, Līvānu novads, LV-5316.

1.1. tabula. SIA „Līvānu siltums” pamatdati

Rādītājs	Dati
Sabiedrības nosaukums	Sabiedrība ar ierobežotu atbildību „LĪVĀNU SILTUMS”
Sabiedrības juridiskais statuss	sabiedrība ar ierobežotu atbildību
Reģistrācijas Nr., vieta, datums	40003482591, Rīga, 25.02.2000.
Juridiskā adrese	Zaļā iela 39, Līvāni, Līvānu novads, LV-5316
Pamatdarbības veidi	Tvaika piegāde un gaisa kondicionēšana (NACE kods 35.30)
Dalībnieki	100% kapitāla daļu turētājs ir Līvānu novada dome
Pamatkapitāls	2 072 345 EUR

SIA „Līvānu siltums” ir Līvānu novada pašvaldības kapitālsabiedrība, kurā 100% kapitāla daļas pieder Līvānu novada pašvaldībai, līdz ar to tā atrodas pilnīgā pašvaldības kontrolē. Kapitālsabiedrības parakstītais un apmaksātais pamatkapitāls ir 2 072 345 EUR (divi miljoni septiņdesmit divi tūkstoši trīs simti četrdesmit pieci euro). Saskaņā ar kapitālsabiedrības statūtiem, viens no galvenajiem tās darbības veidiem ir tvaika piegāde un gaisa kondicionēšana (siltumapgāde), savukārt, mērķis – organizēt Līvānu pilsētas centralizēto siltumapgādi. Līvānu novada pašvaldība uz līguma pamata ir piešķirusi kapitālsabiedrībai ekskluzīvas tiesības sniegt sabiedriskos pakalpojumus – siltumapgādi, kas izriet no likuma „Par pašvaldībām” 15. panta pirmās daļas 1. punktā

noteiktās pašvaldības kompetencē esošās autonomās funkcijas – organizēt iedzīvotājiem komunālos pakalpojumus siltumapgādes jomā. Siltumenerģijas apgādes pakalpojumi saistīti ar pašvaldības autonomās funkcijas izpildi un stratēģisko mērķi - nodrošināt Līvānu novada Līvānu pilsētā kvalitatīvus siltumenerģijas apgādes pakalpojumus. No pašvaldības kompetencē esošās autonomās funkcijas izrietošā uzdevuma kapitālsabiedrības gada finanšu apgrozījums veido 96%.

2016.gada 2.augustā SIA „Līvānu siltums” dalībnieku sapulce noteica kapitālsabiedrībai jaunu saimnieciskās darbības veidu – dzīvojamo un nedzīvojamo ēku būvniecība (NACE kods 41.20), kas ietver esošo dzīvojamo māju projektēšanu vai atjaunošanu.

Saskaņā ar dzīvokļu īpašnieku kopsapulču lēmumiem SIA „Līvānu siltums” ir pilnvarotā persona daudzdzīvokļu dzīvojamo māju Līvānos - Kurzemes ielā 8, Lāčplēša ielā 15, Vecticībnieku ielā 6, Rīgas ielā 128, Rīgas ielā 37 energoefektivitātes paaugstināšanas pasākumu īstenošanā, kas ietver ēkas atjaunošanu un ēkas siltināšanas pasākumus saskaņā ar energoaudita pārskata priekšlikumiem, tādējādi uzlabojot ēkas energoefektivitāti un veicot energoresursu efektīvu izmantošanu AS „Attīstības finanšu institūcija Altum”, reģ. Nr.50103744891, projektos un pamatojoties uz Ministru kabineta 2016.gada 15.marta noteikumos Nr.160 „Darbības programmas „Izaugsme un nodarbinātība” 4.2.1. specifiskā atbalsta mērķa „Veicināt energoefektivitātes paaugstināšanu valsts un dzīvojamās ēkās” 4.2.1.1. specifiskā atbalsta mērķa pasākuma „Veicināt energoefektivitātes paaugstināšanu dzīvojamās ēkās” īstenošanas noteikumi” noteikto energoefektivitātes paaugstināšanas pasākumu ietvaros.

Līvānu novada pašvaldība ir veikusi savas līdzdalības pārvērtēšanu SIA „Līvānu siltums” atbilstoši Publiskas personas kapitāla daļu un kapitālsabiedrību pārvaldības likuma (turpmāk – likums) 7.panta pirmajai daļai, kurā noteikts, ka publiskai personai ir pienākums ne retāk kā reizi piecos gados pārvērtēt katru tās tiešo līdzdalību kapitālsabiedrībā un atbilstību likuma 4.panta nosacījumiem. Atbilstoši likuma 7.panta otrajai daļai, lēmumu par publiskas personas līdzdalības saglabāšanu kapitālsabiedrībās pieņem attiecīgās publiskās personas augstākā lēmējinstiūcija. 2021.gada 17.jūnijā Līvānu novada dome ar lēmumu Nr.9-17 apstiprināja līdzdalības izvērtējumu sabiedrībā ar ierobežotu atbildību „Līvānu siltums”, reģ.Nr.40003482591, un noteica kapitālsabiedrībai šādu vispārējo stratēģisko mērķi:

- nodrošināt Līvānu novada Līvānu pilsētā kvalitatīvus siltumenerģijas apgādes pakalpojumus;
- saglabāt līdzdalību sabiedrībā ar ierobežotu atbildību „Līvānu siltums”, reģ.Nr.40003482591;

- SIA „Līvānu siltums” pārtraukt papildu pakalpojuma - apkures iekārtu montāžas sniegšanu;
- SIA „Līvānu siltums” papildu pakalpojuma – Līvānu novada pašvaldības pārvaldīšanā esošo daudzdzīvokļu dzīvojamo māju pilnvarota persona māju energoefektivitātes paaugstināšanas pasākumu īstenošanā AS „Attīstības finanšu institūcija Altum”, reģ. Nr.50103744891, projektos, pieļaujama un turpināma līdz tirgus nepilnības novēršanai.

Kopš tās dibināšanas kapitālsabiedrība sekmīgi veic statūtos noteikto darbību, nodrošina nepārtrauktus, drošus un kvalitatīvus pakalpojumus siltumapgādes nozarē, kā arī nodrošina sabiedrības pamatdarbības attīstību, līdz ar to tai ir ievērojama pieredze šo pakalpojumu sniegšanā, kā arī tajā strādā siltumapgādes nozarē kvalificēti un pieredzes bagāti darbinieki. SIA „Līvānu siltums” īpašumā un rīcībā ir visi siltumapgādes pakalpojumu sniegšanai nepieciešamie pamatlīdzekļi un resursi. Siltumapgādes infrastruktūras attīstībā ir veikti ievērojami ieguldījumi, piesaistot gan Eiropas Savienības struktūrfondu līdzekļus, gan citu finansējumu.

Siltumapgāde ir regulējams sabiedriskais pakalpojums. SIA „Līvānu siltums” ir reģistrēta Sabiedrisko pakalpojumu regulēšanas komisijas Siltumapgādes komersantu reģistros:

- siltumenerģijas ražotāju reģistrā ar Nr. SR0089;
- siltumenerģijas tirgotāju reģistrā ar Nr. ST0026.

Siltumenerģijas pārvadei un sadalei izsniegta licence Nr.22020/40.3-035.

1.2. tabula. SIA „Līvānu siltums” darbību raksturojošie rādītāji

Rādītājs	2015. gads	2016. gads	2017. gads	2018. gads	2019. gads	2020. gads
Neto apgrozījums, EUR	1 050 556	1 253 893	1 192 666	1 206 088	1 086 971	1 131 871
Finanšu bilances kopsumma, EUR	3 046 086	2 960 269	3 174 297	3 059 394	2 976 864	2 520 376
Peļņa, EUR	1977	1490	120 187	27 365	64 875	52 456
Vidējais kapitālsabiedrībā nodarbināto personu skaits gadā	33	33	33	32	32	31

Kā redzams 1.2. tabulā, SIA „Līvānu siltums” atbilstoši Eiropas Komisijas (EK) regulas Nr.800/2008 1. pielikumā noteiktajai definīcijai ir klasificējams kā mazais uzņēmums, jo visi raksturojošie rādītāji – neto apgrozījums <10 miljoni EUR, finanšu bilances kopsumma <10 miljoni EUR un vidējais darbinieku skaits no 10 līdz 49 – atbilst mazā uzņēmuma raksturojošiem rādītājiem. Kā redzams 1.1. attēlā, SIA „Līvānu siltums” pēdējo sešu gadu laikā kopš 2015. gada neto apgrozījuma apjoms svārstās no 1,05 milj. EUR līdz 1,25 milj. EUR, ko var

uzskatīt par nelielu amplitūdu. Šāda tendence vērojama apkures sezonas ilguma un āra gaisa temperatūras izmaiņu ietekmē – pēdējo gadu laikā ziemas ir siltākas, līdz ar to pilsētas centralizētās siltumapgādes nodrošināšanai nepieciešams mazāks siltumenerģijas daudzums.



1.1. att. SIA „Līvānu siltums” neto apgrozījuma dinamika laika posmā no 2015.gada līdz 2021.gadam (EUR)

1.1.1. Kapitālsabiedrības atrašanās vietas raksturojums

SIA „Līvānu siltums” juridiskā adrese un faktiskā administrācijas adrese ir Zaļā iela 39, Līvāni, Līvānu novads. Administrācijas ēka atrodas pašā pilsētas centrā, pretī Līvānu novada pašvaldības ēkai. Darbnīcu ēka un garāžas atrodas Vecticībnieku ielā 19, Līvānos.

SIA „Līvānu siltums” struktūrvienības „Katlu māja” adrese ir Celtniecības iela 7A, Līvāni, Līvānu novads (agrāk Celtniecības iela 1a, Iesalnieki, Jersikas pagasts, Līvānu novads). Katlumāja atrodas uz zemes vienības ar kadastra apzīmējumu Nr.76520010075, tās platība sastāda 2,1418 ha. Katlumāja nodota ekspluatācijā 1971.gadā un tajā laikā darbojās kā Līvānu eksperimentālās bioķīmiskās rūpnīcas struktūrvienība. Katlumāja nodrošināja tvaika piegādi lielo rūpniecības uzņēmumu (Līvānu māju būves kombināts, Līvānu būvmateriālu un konstrukciju kombināts, Līvānu stikla rūpnīca, Līvānu kūdras fabrika) ražošanas vajadzībām un karstā ūdens piegādi Līvānu pilsētas centralizētās siltumapgādes nodrošināšanai. 1993.gadā katlumāja nodota Līvānu pilsētas Tautas deputātu padomei un tālāk Līvānu pilsētas municipālajam uzņēmumam „Siltumtīkli”, pēc reorganizācijām - SIA „Līvānu siltums”.



1.2. att. SIA „Līvānu siltums” atrašanās vieta

Datu avots: <https://www.google.lv/maps>

Līvānu pilsētas teritorijas esošā platība ir 490,8 ha jeb 4,9 km² ¹. Līvānu pilsēta ir reģiona nozīmes attīstības centrs ar reģiona līmeņa pakalpojumu piedāvājumu, inženierinfrastruktūras nodrošinājumu, gāzes, dzelzceļa, elektrības optisko sakaru nodrošinājumu. Pilsētā ir ievadi no valsts galvenā autoceļā A6, kas pilsētā ir tranzītiela Rīgas iela, un valsts reģionālā autoceļa P63, kas pilsētā ir Stacijas iela. Pilsētas telpiskā struktūra ir lineāra. Pilsētas apbūve izvietojas starp Daugavu, Rīgas ielu un dzelzceļu. Pilsētas centrālā daļa ir blīvi apbūvēta ar vairākiem piecstāvu māju kvartāliem, kuri ir pieslēgti pilsētas centralizētai siltumapgādei. Pilsētas plašas teritorijas aizņem savrupmājas. Līvānu pilsētas izglītības iestādes (Līvānu 1.vidusskola, Līvānu 2.vidusskola, Jēkaba Graubiņa Līvānu mūzikas un mākslas skola, Līvānu Bērnu un jaunatnes sporta skola un Līvānu Bērnu un jauniešu centrs), Līvānu Multifunkcionālais jauniešu iniciatīvu centrs „Kvartāls (MJIC „Kvartāls”)), kultūras nams, bibliotēka, medicīnas iestādes, veikali un dažādi pakalpojumu sniedzēji Līvānu pilsētā galvenokārt ir koncentrējušies ap galveno – Rīgas ielu, un lielākoties izvietoti pilsētas centrā.

¹Datu avots: Līvānu novada teritorijas plānojums 2012.-2024.gadam, www.livani.lv

Būtisku pilsētas teritorijas daļu aizņem ražošanas uzņēmumi. Ražošanas teritorijas tiek aizvien pilnvērtīgāk izmantotas un pakāpeniski atjaunotas. Degradēto rūpniecības teritoriju vietā Līvānu novada pašvaldība 2020.gadā, 2021.gadā un 2022.gadā īsteno sekojošus projektus: „Līvānu industriālās zonas infrastruktūras pielāgošana jaunu uzņēmumu izvietošanai un uzņēmējdarbības attīstības veicināšanai 1.kārta” un „Līvānu industriālās zonas infrastruktūras pielāgošana jaunu uzņēmumu izvietošanai un uzņēmējdarbības attīstības veicināšanai 2.kārta”. Ieguldot finansējumu pārsvarā no Eiropas Savienības fondiem Līvānu industriālās zonas infrastruktūra tiek pielāgota jaunu uzņēmumu izvietošanai. Turpmāko gadu prioritāte - rūpnieciskās zonas infrastruktūras sakārtošana, tādējādi veicinot uzņēmēju motivāciju radīt darba vietas un attīstīt uzņēmējdarbību Līvānu novadā. Pielāgojot industriālo zonu jaunu uzņēmumu izvietošanai, pašvaldība vēlas nodrošināt kvalitatīvu, pieejamu un pievilcīgu vidi uzņēmējdarbības attīstībai Līvānu novadā.

2021.gadā lielākie novada uzņēmumi darbojas Līvānu pilsētā un tai blakus esošajā industriālajā zonā. Ražošanas sektorā nozīmīgu lomu ieņem ražošanas nozare, kurā darbojas tādi uzņēmumi, kā SIA „MIREDA”, SIA „Adugs”, SIA „Daugulis & partneri”, SIA „Saltums-2”, SIA „LIVMET”, SIA „Sencis”, SIA „Labas mēbeles”. Optisko šķiedru produktu ražošanā darbojas trīs uzņēmumi – SIA „Light Guide Optics Internacional”, SIA „Ceram Optec” un SIA „Biolitec”. Ar kūdras ieguvi nodarbojas divi uzņēmumi – SIA „Līvānu kūdras fabrika” un SIA „ZELTA ZEME”.

Pakalpojumu sektorā naftas produktu vairumtirdzniecībā Līvānu novadā darbojas uzņēmums SIA „RNS-D”. Kā nākamā attīstītākā pakalpojumu nozare Līvānu novadā ir kravu pārvadājumi un loģistika un kā lielākie uzņēmumi būtu minami SIA „GRANIVA”, SIA „BALTIK SISTĒM”, SIA „A.T.U. Rosme” un SIA „RONO TRANS”.

Savukārt, trešā lielākā pakalpojumu nozare Līvānu novadā ir mazumtirdzniecība veikalos. Šajā nozarē darbojas ne tik daudz lieli uzņēmumi, cik daudz un nelieli, nodrošinot darbu salīdzinoši lielam skaitam Līvānu novada iedzīvotāju.

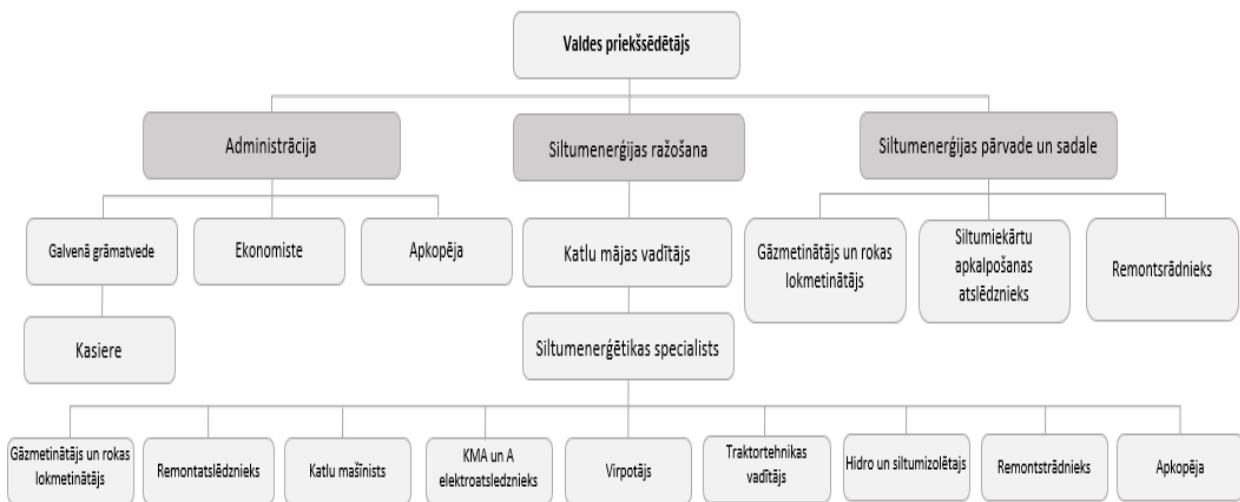
Uzņēmumi, kuri atrodas Līvānu pilsētā un tai blakus esošajā industriālajā zonā (arī katlumājas tuvumā), izņemot SIA „Light Guide Optics Internacional”, diemžēl siltumapgādes vajadzībām izmanto autonomās apkures sistēmas. Centralizētai siltumapgādes sistēmai pieslēgti galvenokārt nelieli uzņēmumi un iestādes, kuras atrodas Līvānu pilsētas teritorijā.

1.1.2. Kapitālsabiedrības struktūra un personāla atalgojums

SIA „Līvānu siltums” ir funkcionālais pārvaldes tips, tas nozīmē, ka kapitālsabiedrība tiek sadalīta nodaļās, kas veic konkrētus uzdevumus, bet par atsevišķu funkciju izpildi ir atbildīgi to vadītāji. No 2022.gada 1.janvāra uzņēmumā strādā 31 darbinieks, t.sk.:

- administrācija (4 darbinieki);
- siltumenerģijas ražošana (22 darbinieki);
- siltumenerģijas pārvade un sadale (5 darbinieki).

Pilnu uzņēmuma organizatorisko struktūru var aplūkot 1.3. attēlā.



1.3. att. SIA „Līvānu siltums” organizatoriskā struktūra

Kapitālsabiedrības pārvaldi īsteno Dalībnieku sapulce, bet tās izpildinstitūcijas funkcijas veic Dalībnieku sapulces ievēlēts valdes priekšsēdētājs, kurš pieņem lēmumus visos sabiedrības darbības jautājumos, izņemot jautājumus, kuros saskaņā ar „Publiskas personas kapitāla daļu un kapitālsabiedrību pārvaldes likumu” un sabiedrības statūtiem nepieciešama Dalībnieku sapulces iepriekšēja piekrišana, un tie ir:

- nekustamā īpašuma iegūšana, atsavināšana vai apgrūtināšana ar lietu tiesībām;
- aizņēmuma un aizdevuma līgumu slēgšana, finanšu līzings darījumi.

Atalgojuma politikas stratēģiskais uzdevums ir noteikt atalgojuma veidošanas sistēmu sabiedrībā, lai veicinātu tās attīstību šādos virzienos:

- klientu apkalpošanas un pakalpojumu sniegšanas pilnveidošana - klientu apkalpošanas procesa maksimāla tuvināšana patērētājiem, ilgtspējīgu un stabilu siltumapgādes pakalpojumu sniegšana saviem klientiem, kā arī apkalpojošā personāla kvalifikācijas paaugstināšana;
- ražošanas efektivitātes – inovatīvu tehnoloģiju ieviešana, profesionāla pieeja, lai sasniegtu kapitālsabiedrības izvirzītos mērķus un panāktu drošu nepārtrauktu siltumenerģijas ražošanu;
- jaunu tehnoloģiju attīstība, esošo tehnoloģiju modernizācija, atjaunojamo energoresursu izmantošanas paplašināšana un efektīvas ražošanas vadības sistēmas ieviešana.

SIA „Līvānu siltums” atalgojuma politikas galvenie pamatprincipi:

- nodrošināt atalgojuma sistēmas atbilstību uzņēmuma ilgtermiņa interesēm un attīstības stratēģijas noteiktajiem mērķiem;
- nodrošināt darbiniekiem atalgojuma līmeni, kas nav zemāks par Latvijas darba tirgus atalgojuma vidējo līmeni;
- nodrošināt atalgojuma sasaisti ar sabiedrības darba rezultātiem, darbinieku profesionālo pieredzi un individuālo ieguldījumu;
- nodrošināt darbiniekiem saprotamus atalgojuma nosacījumus;
- veicināt darbinieku profesionālās kvalifikācijas paaugstināšanu (jaunu tehnoloģiju un darba iemaņu apgūšanu, papildus kvalifikācijas iegūšanu u.c.);
- nodrošināt augstāku atalgojumu līmeni tiem darbiniekiem, kuriem ir specifiskas darbam pieprasītas zināšanas vai pieredze;
- veicināt augstus darba sasniegumus un iniciatīvu.

Darba samaksas finanšu līdzekļus veido siltumenerģijas tarifā iekļautās izmaksas darba samaksai un ieņēmumi no pārējās kapitālsabiedrības saimnieciskās darbības (sniegtajiem pakalpojumiem).

SIA „Līvānu siltums” darba samaksa tiek organizēta atbilstoši Darba likuma, Valsts un pašvaldību institūciju amatpersonu un darbinieku atlīdzības likuma un Darba koplīguma prasībām. Atbilstoši darbinieku ieņemamajam amatam, kvalifikācijai, darba sarežģītības un atbildības pakāpei tiek noteikta mēneša darba alga vai stundas tarifa likme.

Konkrēta darbinieka darba algas apmērs tiek noteikts štatū sarakstā paredzēto darba samaksas finanšu līdzekļu ietvaros, ņemot vērā darbinieka kvalifikācijas atbilstību attiecīgajai profesijai noteiktajai kvalifikācijai, pieredzi, izglītības līmeni, profesionālās iemaņas, paredzētos pienākumus, darba apjomu un atbildības pakāpi. Darba samaksa tiek izmaksāta regulāri, mēneša pirmajos datumos, darbaspēka nodokļi tiek nomaksāti noteiktajā datumā un pilnā apmērā. Darba koplīgums paredz sociālās garantijas. Svarīgi pieminēt, ka uzņēmumā ir neliela kadru mainība, kas ļauj stabili attīstīties, kā arī nodrošināt personāla augsto kvalifikāciju.

Darba aizsardzības sistēma tiek organizēta atbilstoši LR Darba aizsardzības likuma prasībām. Atbilstoši LR MK 2005.gada 08.februāra noteikumu Nr. 99 prasībām, komercsabiedrībā darba aizsardzības uzraudzību uz līguma pamata veic kompetenta institūcija: SIA „Sustar Group”. Darba koplīgumā atspoguļotas Darba devēja saistības nodarbināto drošības un veselības aizsardzības darbā.

1.1.3. Katlumājas darbības īss apraksts

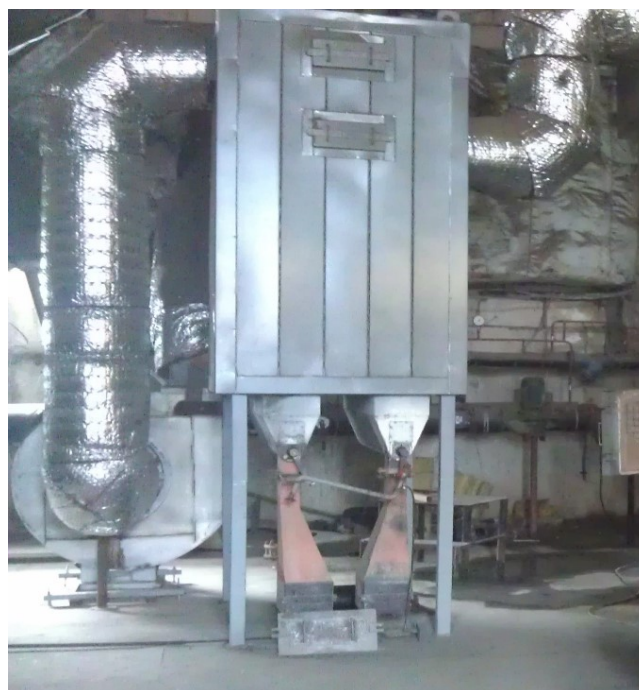
SIA „Līvānu siltums” saražoto siltumenerģiju patērētājiem piegādā no vienas katlu mājas, kura atrodas Celtniecības ielā 7A, Līvānos, Līvānu novadā. Katlu mājā darbojas trīs ar šķeldu kurināmie ūdens sildāmie katli un viens ar dabasgāzi kurināms ūdens sildāmais katls. Katlu mājas vidējais lietderības koeficients 2020.gadā bija 90,57 %. Katlu mājā uzstādītā faktiskā jauda ir 18,1 MW un pieslēgtā maksimālā slodze ir 12,885 MW.

Laikā no 2000.gada līdz 2018.gadam notika Līvānu pilsētas centralizētās apkures sistēmas pārbūve vairākās kārtās. Katlu mājā esošais tvaika katls DE-25-14GM ar jaudu 19,0 MW tika pārveidots par ūdenssildāmo katlu ar jaudu 7,00 MW (kurināmais – dabas gāze). 2006.gadā tika uzstādīts trešais ar koksnes šķeldu kurināms ūdenssildāmais katls UKC-3,0 ar jaudu 3,0 MW, kurš nokomplektēts ar ciklonu MC-3000. Uz UKC-3.0 katlu šķelda tiek padota ar transportieri. 2015.gadā tika uzstādīts jauns 3,1MW ar šķeldu kurināmais ūdenssildāmais katls (AK 3000).

Lai nodrošinātu siltumenerģijas lietotājus ar nepārtrauktu un kvalitatīvu pakalpojumu, 2018.gada 12.februārī SIA „Līvānu siltums” parakstīja līgumu ar Centrālo finanšu un līgumu aģentūru par projekta „Siltuma ražošanas efektivitātes paaugstināšana Līvānu pilsētā” (projekta Nr.4.3.1.0/17/A/006) īstenošanu. Projekts tika atbalstīts Eiropas Savienības Kohēzijas fonda „Darbības programmas „Izaugsme un nodarbinātība” 4.3.1.specifiskā atbalsta mērķa „Veicināt energoefektivitāti un vietējo atjaunojamo energoresursu izmantošanu centralizētajā siltumapgādē” pirmās projektu atlases kārtas ietvaros. Projekta īstenošanas laikā tika veikta zemas efektivitātes ar šķeldu kurināmā ūdenssildāmā katla AK-2000 (ražošanas gads 2003) demontāža un nomaina pret jaunu ar šķeldu kurināmu ūdenssildāmo katlu ar jaudu 3,0 MW. Katls aprīkots ar kustīgo ārdu priekškurtuvi, automātisku tīrīšanas iekārtu un automātisku vadības un kontroles sistēmu. Katla kustīgie ārdu ļauj paaugstināt katla darbības procesa efektivitāti. Katla automatizācija nodrošina procesa vadību, automātisku regulēšanu un kontroli. Katla iekārtām ir nodrošināta 4 gadu garantija. Projekta kopējie izdevumi 424 533 EUR, no tiem kopējie attiecināmie izdevumi 321 400 EUR, Eiropas Savienības Kohēzijas fonda finansējums - 128 560 EUR.

1.3. tabula. SIA „Līvānu siltums” uzstādīto katlu tehniskie parametri

	Ūdenssildāmais katls DE-25	Ūdenssildāmais katls AK-3000	Ūdenssildāmais katls AK-2000S	Ūdenssildāmais katls AVR-S-3000	Ūdenssildāmais katls UKC-3.0H
Piešķirtais kārtas numurs katlu mājā	1	2	3	4	5
Kurināmais	dabas gāze	šķelda	šķelda	šķelda	šķelda
Jauda (MW)	7,0	3,1	2,0	3,0	3,0
Darba temperatūra (C)	95	95	95	95	95
Darba spiediens (bāri)	6	6	6	6	6
Izgatavotājs	Krievija	A/S „Komforts”	A/S „Komforts”	SIA „INOS”	SIA „Latura”
Ieviests ekspluatācijā (gads)	1994	2015	2002	2018	2008
Ārdu konstrukcija	*****	nekustīgie	nekustīgie	kustīgie	kustīgie



1.4. att. SIA „Līvānu siltums” katlu mājas esošā situācija

1.4. tabula. Sniegto pakalpojumu apjomi un tehniski operatīvie rādītāji

Nr.p.k.	Sniegto pakalpojumu apjomi un tehniskie rādītāji	Mērvienība	Apzīmējums/ aprēķina izteiksme	2017.	2018.	2019.	2020.
				gads	gads	gads	gads
1.	Uzstādītā siltuma jauda	MW	Q _{Juzst}	21,1	21,10	18,1	18,1
2.	Kopējā pieprasītā siltuma jauda	MW	Q _{Jpiepr}	11,2	11,2	11,2	11,2
3.	Saražotais siltumenerģijas daudzums	MWh	Q _{bruto} = Q _{k.m.} + Q _{pašp}	25606	26371	23973	22524
4.	No katlu mājas nodotais siltumenerģijas daudzums	MWh	Q _{k.m}	25606	26371	23973	22524
5.	Lietotājiem nodotais siltumenerģijas daudzums	MWh	Q _{piepr}	22115	22674	20501	19244
6.	Pārvades un sadales zudumi	MWh	Q _{zud.} = Q _{neto} - Q _{piepr}	3491	3697	3472	3280
7.	Pārvades un sadales zudumi	%	Q _{zud%} = Q _{zud.} / Q _{neto} x 100	13,63	14,01	14,44	14,56
8.	Siltumenerģijas ražošanas lietderības koeficients	%	LK = Q _{bruto} / KP x 100	86,03	86,97	90,78	86,97
9.	Kurināmā patēriņš enerģijas vienībās	MWh	KP = KP _{nv} x ZSS	29765	30313	26407	24868
10.	Izmantotā kurināmā zemākais sadegšanas siltums:						
	Koksnes šķelda	MWh	ZSS	0,67	0,67	0,67	0,67
	Dabaszgāze	MWh	ZSS		9,352		
11.	Kurināmā patēriņš naturālās vienībās:						
	Koksnes šķelda	ber.m ³	KP _{nv}	44425	45243	39414	37117
	Dabaszgāze	tūkst. m ³	KP _{nv}		0,943		

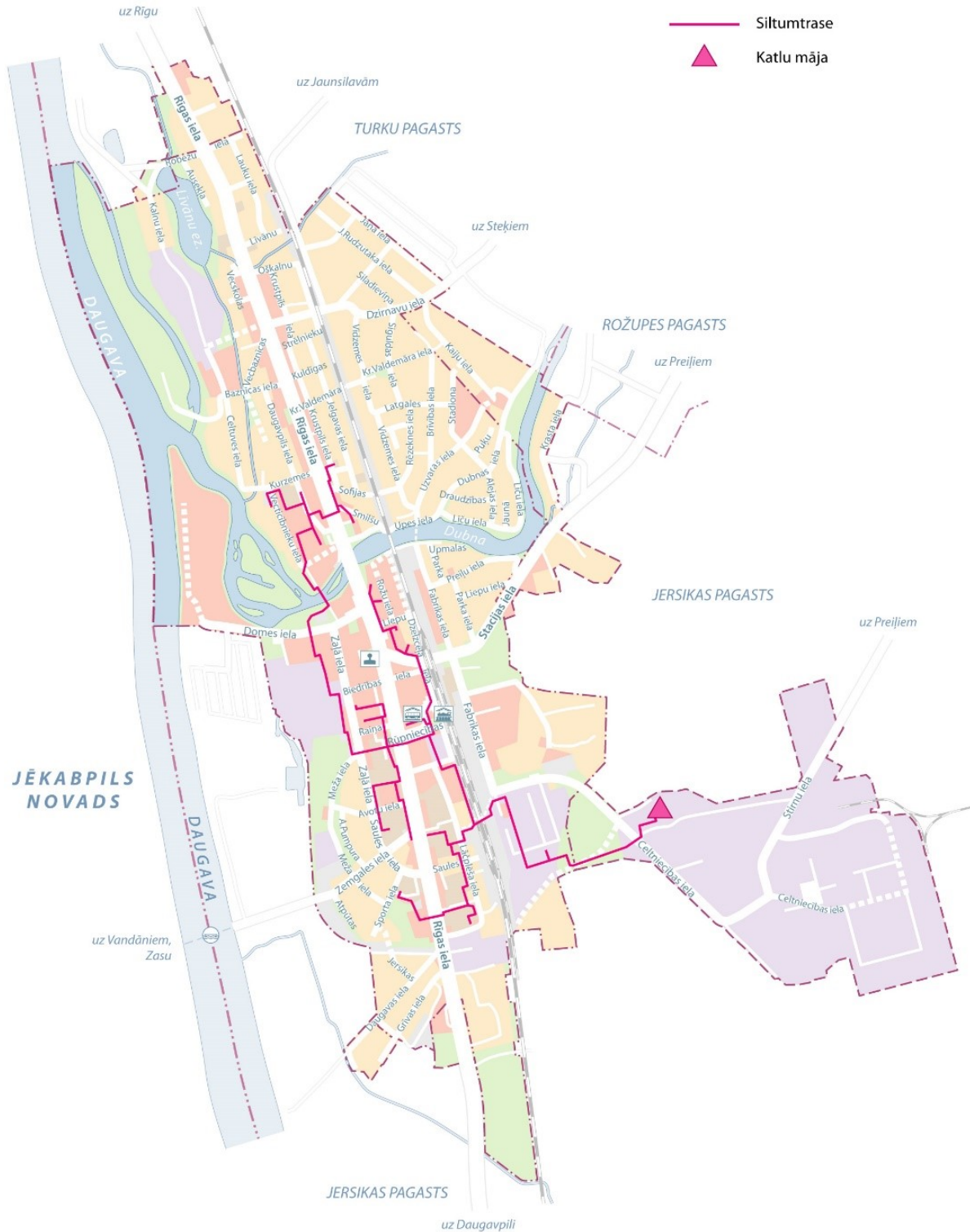
1.1.4. Siltumtīklu raksturojums

Kopējais Līvānu pilsētas siltumtīklu kopējais garums ir 10200 m:

- 10% ir virszemes siltumtīkli uz atsevišķi stāvošiem balstiem;
- 85% bezkanālu siltumtīkli no rūpnieciski izolētām caurulēm;
- 5% pazemes siltumtīkli necaurejamos kanālos.

92% apmērā veikta pilsētas siltumtīklu pārbūve, nomainot vecās caurules uz rūpnieciski izolētām caurulēm, pārbūves rezultātā samazināti cauruļu diametri (posmos, kur tas bija nepieciešams) un kopējais tīklu garums.

2020.gadā kapitālsabiedrība veica investīcijas siltumtrases un siltumtīklu izbūvei Līvānos, Celtniecības ielā ar mērķi pieslēgt pilsētas centralizētai siltumapgādes sistēmai vienu no vadošajiem savas nozares uzņēmumiem Eiropā – SIA „Light Guide Optics International”.



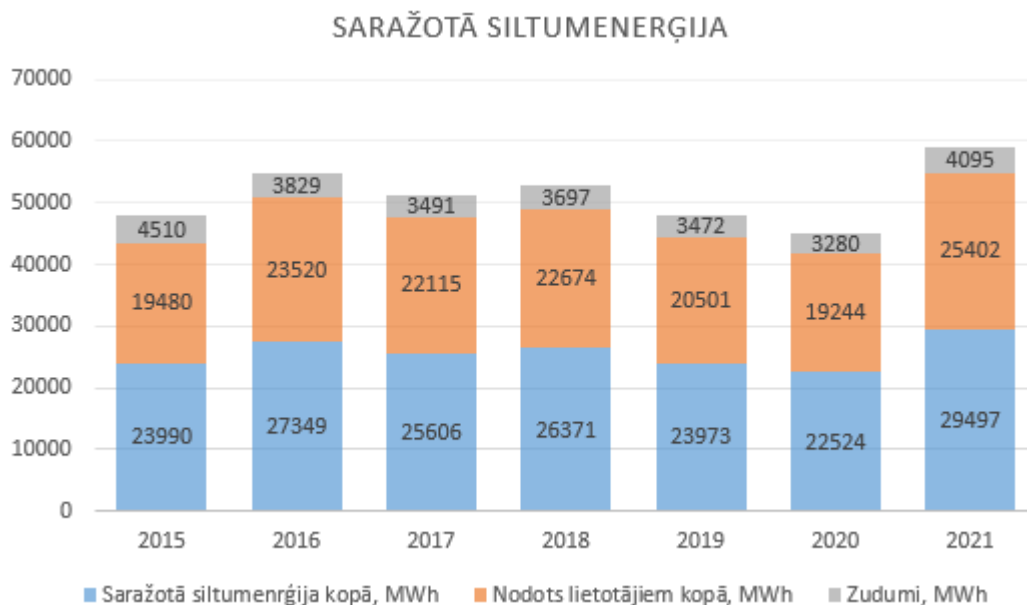
1.5. att. Centralizētās siltumapgādes sistēma Līvānu pilsētā
Datu avots: Līvānu novada teritoriālais plānojums 2012.-2024.gadam

1.1.5. Pakalpojumu apjomi un izmaksas

SIA „Līvānu siltums” Līvānu pilsētā fiziskām un juridiskām personām sniedz siltumapgādes pakalpojumus, kas ietver siltumenerģijas ražošanu siltuma avotā - katlumājā; siltumenerģijas pārvadi un sadali pa siltumtīkliem; siltumenerģijas tirdzniecību lietotājiem.

2021.gadā no kopēja SIA „Līvānu siltums” lietotājiem piegādātā siltumenerģijas daudzuma 71,40% saņēma dzīvojamais sektors, 16,14% - Līvānu pašvaldības iestādes, bet 12,46% – pārējie lietotāji. Savukārt, siltumenerģijas pārvades un sadales zudumi sastādīja 13,88% no kopējā saražotā siltuma daudzuma. Visiem pakalpojuma lietotājiem kopš 2010.gada tarifs nav mainījies, un tas ir 53,93 EUR/MWh (bez PVN).

Kā redzams 1.6. attēlā, kapitālsabiedrības saražotās siltumenerģijas daudzums kopš 2015.gada ir samērā stabils, nelielās svārstības izskaidrojamas ar āra gaisa vidējo temperatūru apkures sezonas laikā, kā arī apkures sezonas garumu.

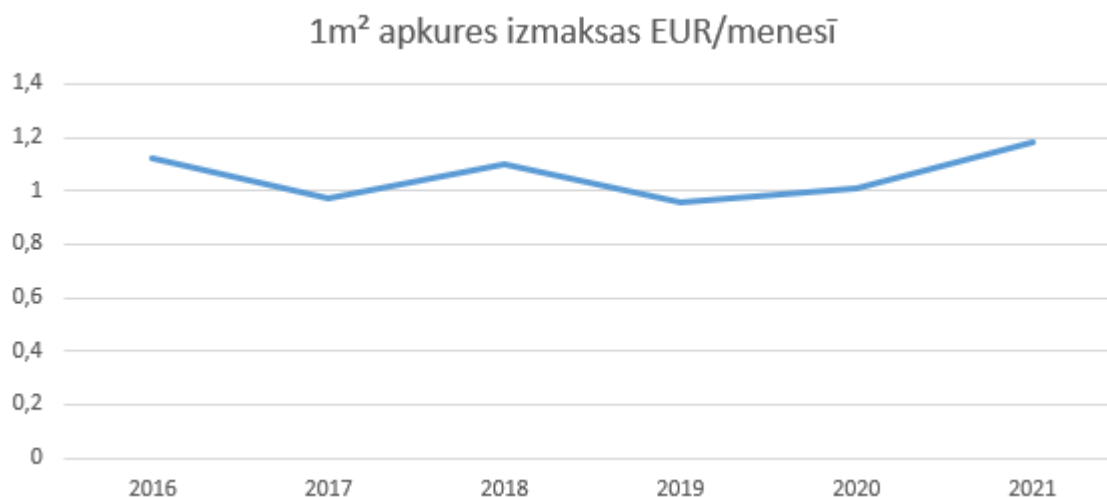


1.6. att. SIA „Līvānu siltums” saražotās un piegādātās siltumenerģijas daudzums pa gadiem (2015.-2021.gads)

Nenoliedzami SIA „Līvānu siltums” ir būtiska sezonālā ietekme, jo siltumenerģijas piegāde dzīvojamām mājām un uzņēmējiem nepieciešama vien noteiktā laikā - apkures sezonā,

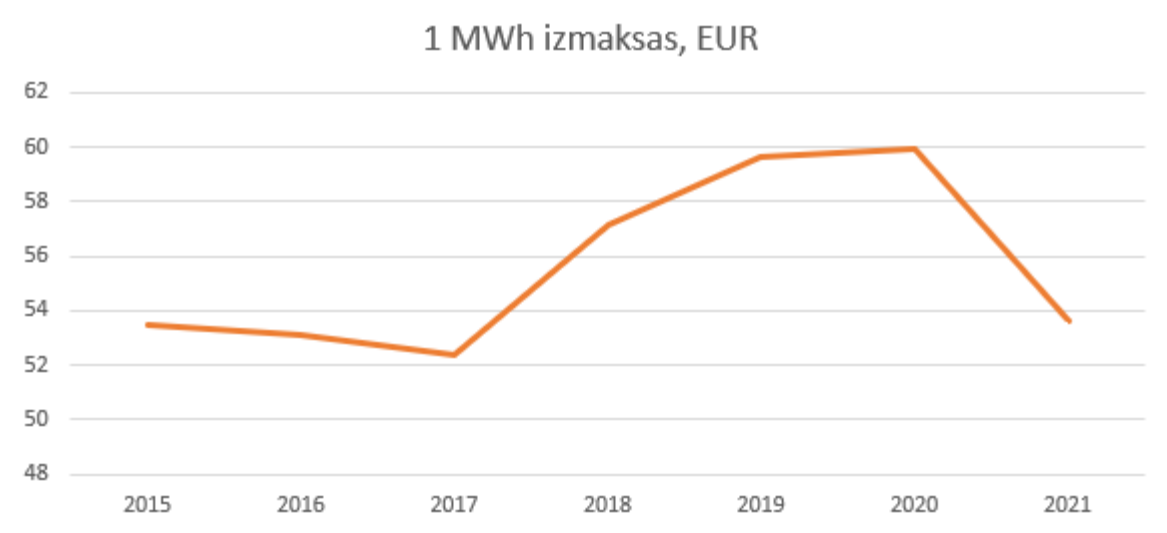
tas ir, laika posmā no oktobra līdz aprīlim (reti līdz maija sākumam). Visvairāk siltumenerģijas tiek saražota ziemas mēnešos, mazāk pavasara un rudens mēnešos, bet vasarā tā netiek ražota.

Saražotās siltumenerģijas daudzums ir grūti prognozējams, jo tas ir atkarīgs no āra gaisa temperatūras konkrētajā mēnesī. Saskaņā ar pētījumu datiem apkures sezonas laikā, āra gaisa temperatūras pazemināšanās par 1°C palielina siltumenerģijas patēriņu apkurei par 5%. Līdz ar to pat pie nemainīga siltumenerģijas tarifa maksa par siltumenerģiju (EUR/m²) katru mēnesi var atšķirties, jo mainās siltumenerģijas patēriņš ēkā.¹ Līvānu pilsētas daudzdzīvokļu dzīvojamo māju 1m² apkures izmaksu dinamiku var aplūkot 1.7. attēlā.



1.7. att. Daudzdzīvokļu dzīvojamo māju 1m² apkures izmaksu dinamika no 2016.gada līdz 2021.gadam, EUR/mēnesī

¹Avots: SPRK mājas lapa: <http://www.sprk.gov.lv/lapas/Biežak-uzdotie-jautajumi47>



1.8. att. SIA „Līvānu siltums” vienas MWh siltumenerģijas izmaksu dinamika 2015.-2021.gadā, EUR

Būtisks rādītājs, analizējot kapitālsabiedrības produktu, ir siltumenerģijas vienas MWh izmaksas. Izmaksu dinamika redzama 1.8.attēlā. Šī dinamika ir ļoti atkarīga no kurināmā cenas, kas, savukārt, atkarīga no piegādātājiem un tirgus situācijas, kā arī no ražošanas izmaksām. Kā redzams 1.5. tabulā, sakarā ar to, ka 2021.gadā nesamazinoties izmaksām kurināmā iegādei, bet pieaugot ražošanas apjomam, samazinājās vienas MWh siltumenerģijas izmaksas (skat. 1.8.att.).

1.5. tabula. Kurināmā izmaksas bez PVN

Rādītājs	2015. gads	2016. gads	2017. gads	2018. gads	2019. gads	2020. gads	2021. gads
Kurināmā cena (bez PVN)							
koksnes šķelda, tūkst.EUR	369,00	361,88	377,11	514,09	436,61	347,26	375,50
dabasgāze, tūkst.EUR	0	0	0	0,52	0	0	2,01

1.1.6. Finanšu rādītāju dinamikas analīze

Pamatojoties uz SIA „Līvānu siltums” 2018., 2019. un 2020.gadu pārskatu bilances un peļņas un zaudējumu aprēķina rādītājiem, tiks novērtēts kapitālsabiedrības finansiālais stāvoklis, izmantojot analītiskajā praksē plaši izmantoto absolūto un nosacīto rādītāju metodes.

1.6. tabula. SIA „Līvānu siltums” 2019. un 2020.gada bilances aktīva struktūras analīze

Aktīva sastāvs	Summa, EUR			Absolūtais pieaugums salīdzinājumā ar iepriekšējo gadu (EUR)		Pieauguma temps salīdzinājumā ar iepriekšējo gadu (%)	
	2018. gads	2019. gads	2020. gads	2019. gads	2020. gads	2019. gads	2020. gads
1.Pamatlīdzekļi							
Kopā	2 460 470	2 258 283	2 002 080	-202 187	-256 203	91,78%	88,65%
2. Apgrozāmie līdzekļi							
2.1. Krājumi	99 221	70 676	72 987	-28 545	2311	71,23%	103,27%
2.2. Debitoru parādi	454 330	396 683	412 980	-57 647	16297	87,31%	104,11%
2.3. Naudas līdzekļi	45 373	251 219	681 503	205 846	430 284	553,68%	271,28%
Kopā	598 924	718 581	1 167 380	119 657	448 779	120,15%	162,46%
Aktīvi kopā	3 059 394	2 976 864	3 169 460	-82 530	192 596	97,30%	106,47%

Pamatojoties uz 1.6. tabulā redzamajiem datiem, par kapitālsabiedrības darbības rezultātiem 2019. un 2020.gadā var izdarīt šādus secinājumus:

1. Kopējā resursu (aktīvu) vērtība 2019.gadā samazinājās par 2,70% , bet 2020.gadā pieauga par 6,47 %.

2. Aktīvu vērtības samazinājums 2019.gadā par 82 530 EUR noticis ilgtermiņa ieguldījumi samazināšanas dēļ par 202 187 EUR jeb par 8,22%, bet apgrozāmie līdzekļi pieauga par 119 657 EUR jeb 20,15%.

3. Ilgtermiņa ieguldījumu vērtība 2019.gadā ir samazinājusies postenī „Pamatlīdzekļi” par 202 187 EUR jeb 8,22%, kas izskaidrojams ar pamatlīdzekļu amortizācijas atskaitījumiem. Savukārt, apgrozāmo līdzekļu pieaugums 2019.gadā izskaidrojams ar strauju naudas līdzekļu pieaugumu 205 846 EUR un debitoru parādu samazinājumu 57 647 EUR jeb 12,69%.

4. 2020.gadā ir novērojams aktīvu vērtības pieaugums par 192 596 EUR jeb 6,47% noticis sakarā ar visu apgrozāmo līdzekļu pozīciju vērtības pieaugumu.

5. Ilgtermiņa ieguldījumu vērtība 2020.gadā ir samazinājusies postenī „Pamatlīdzekļi” par 256 203 EUR jeb 11,35%, kas izskaidrojams ar pamatlīdzekļu nolietojuma aprēķināšanu. Savukārt, apgrozāmo līdzekļu kopējās vērtības palielinājums 2020.gadā izskaidrojams ar naudas līdzekļu atlikuma palielinājumu par 430 284 EUR un debitoru parādu palielinājumu par 16 297 EUR jeb 4,11%.

Sakarā ar to, ka Latvija ir iesaistījusies Eiropas Savienības emisijas kvotu tirdzniecības sistēmā, kuras mērķis ir samazināt CO2 izmešus, kapitālsabiedrība 2020.gadā pārdeva emisijas kvotas uz summu EUR 427 957. Šo finanšu līdzekļu izlietošanā SIA „Līvānu siltums” jāizpilda Eiropas Savienības Emisijas kvotu tirdzniecības sistēmas nosacījumus Latvijā – tos jāinvestē atjaunojamo energoresursu iekārtās un energoefektivitātes pasākumos ar nolūku samazināt siltumnīcefekta gāzu emisijas.

Šāda bilances aktīvu struktūra un tās dinamika liecina par kapitālsabiedrības stabilitāti, jo kapitālsabiedrības kopējo resursu (aktīvu) samazinājums lielākoties ir tāpēc, ka kapitālsabiedrības pamatlīdzekļu nolietojums palielinās. Tāpat to ietekmē arī krājumu izmaiņas, kas katru gadu lielākoties mainās atkarībā no patērētās šķeldas daudzuma apkures sezonas laikā.

Kā liecina 1.6. tabulas dati, arī ar pašu apgrozāmiem līdzekļiem kapitālsabiedrībai nav problēmu un krājumu finansēšanas galvenais avots ir pašu līdzekļi. Pie tam pašu apgrozāmiem līdzekļiem piemīt pozitīva dinamika, jo summa pieaug ik gadu kopš 2019.gada. 2019.gadā pašu apgrozāmie līdzekļi pieauguši par 20,15%, bet 2020.gadā vēl par 62,46 %. Tāpat kapitālsabiedrībai ir pašu apgrozāmo līdzekļu pārpalikums krājumu veidošanai, kas ik gadu pieaug kas vērtējams par pozitīvu tendenci.

1.7. tabula. SIA „Līvānu siltums” finansiālās stabilitātes rādītāji

Rādītāji	Summa, EUR			Absolūtais pieaugums salīdzinājumā ar iepriekšējo gadu, EUR		Pieauguma temps salīdzinājumā ar iepriekšējo gadu, %	
	2018. gads	2019. gads	2020. gads	2019. gads	2020. gads	2019. gads	2020. gads
1. Pašu līdzekļu avoti	2 590 605	2 515 449	2 825 377	-75 156	309 928	97%	112%
2. Ilgtermiņa ieguldījumi	2 460 470	2 258 283	2 002 080	-202 187	-256 203	92%	89%
3. Pašu apgrozāmie līdzekļi (1.-2.)	130 135	257 166	823 297	127 031	566 131	198%	320%
4. Ilgtermiņa aizņemtie līdzekļi	215 698	238 867	186 285	23 169	-52 582	111%	78%
5. Pašu apgrozāmo līdzekļu un ilgtermiņa kreditoru daudzums (3.+4.)	345 833	496 033	1 009 582	150 200	513 549	143%	204%
6. Īstermiņa kreditoru parādi	253 091	222 548	157 798	-30 543	-64 750	88%	71%
7. Krājumu veidošanās pamatavotu kopējais daudzums (5.+6.)	598 924	718 581	1 167 380	119 657	448 799	120%	162%
8. Krājumi	99 221	70 676	72 897	-28 545	2 221	71%	103%
9. Pašu apgrozāmo līdzekļu pārpalikums (trūkums) krājumu veidošanai (3.-8.)	30 914	186 490	750 400	155 576	563 910	603%	402%
10. Pašu apgrozāmo līdzekļu un ilgtermiņa kreditoru pārpalikums (trūkums) krājumu veidošanai (5.-8.)	246 612	425 357	936 685	178 745	511 328	172%	220%
11. Krājumu veidošanās pamatavotu kopējā daudzuma pārpalikums (trūkums) (7.-8.)	499 703	647 905	1 094 483	148 202	446 578	130%	169%

Lai uzlabotu finansiālo stabilitāti, kapitālsabiedrībai, racionāli manevrējot ar pašu līdzekļu avotiem, jānodrošina sevi ar pašu apgrozāmajiem līdzekļiem. Tāpēc jāizpēta informācija par ilgtermiņa ieguldījumu finansējumu. Turklāt šajā sakarā rodas jautājums, vai ir attaisnojams pašu līdzekļu lielas ilgtermiņa aizņemto līdzekļu daļas ieguldījums ilgtermiņa ieguldījumos.

Finansiālās stabilitātes analizē līdztekus absolūtiem rādītājiem tiek izmantoti arī relatīvie rādītāji. Relatīvie rādītāji – tā ir finanšu koeficientu sistēma, kuri papildina firmas stabilitātes novērtējumu.

1.8. tabula. SIA „Līvānu siltums” finansiālās stabilitātes koeficientu aprēķināšanas rādītāji

Rādītāji	Summa, EUR		
	2018.gads	2019.gads	2020.gads
1. Bilances aktīvi	3 059 394	2 976 864	3 169 460
2. Pašu kapitāls (pasīvs)	2 590 605	2 515 449	2 825 377
3. Īstermiņa kreditoru parādi	253 091	222 548	157 798
4. Ilgtermiņa aizņemtie līdzekļi	215 698	238 867	186 285
5. Aizņemtie līdzekļi kopā	468 789	461 415	344 083
6. Ilgtermiņa ieguldījumi	2 460 470	2 258 283	2 002 080
7. Apgrozāmie līdzekļi (aktīvs)	598 924	718 581	1 003 844
8. Krājumi (aktīvs)	99 221	70 676	72 897
9. Pašu apgrozāmie līdzekļi	598 924	396 686	412 980

1.9. tabula. Koeficientu aprēķins pēc 1.8. tabulas

Finansiālās stabilitātes koeficienti	Aprēķina formula	2018.gads	2019.gads	2020.gads
K1	Pašu kapitāls/Līdzekļu (aktīvu) kopsumma	0,85	0,84	0,89
K2	Apgrozāmie līdzekļi/ Pašu kapitāls	0,23	0,24	0,32
K3	Pašu apgrozāmie līdzekļi/ Apgrozāmo līdzekļu kopsumma	0,60	0,81	0,88
K4	Pašu apgrozāmie līdzekļi / Pašu kapitāls	0,26	0,32	0,37

Aplūkotajā laika periodā no 2022.gada līdz 2028.gadam, pieaugot pašu kapitālam un samazinoties bilances vērtībai, uzlabojas arī pirmā koeficienta rādītājs (skat. 1.9. tabula), kas parāda pašu līdzekļa daļas lielumu kapitālsabiedrības līdzekļu kopsummā un raksturo kapitālsabiedrības neatkarību no aizņemtajiem līdzekļiem. Līdz ar to var secināt, ka kapitālsabiedrība praktiski nav atkarīga no aizņemtajiem līdzekļiem.

Koeficients K_2 – parāda, cik daudz kapitālsabiedrībai ir pašu apgrozāmo līdzekļu, kas nepieciešami tā finansiālajai stabilitātei. Kā var redzēt 1.9. tabulā, kapitālsabiedrībai šis rādītājs ir labs, jo apgrozāmos līdzekļus kapitālsabiedrība var segt no pašu, nevis no aizņemtā kapitāla. Arī nākamais rādītājs parāda, ka kapitālsabiedrībai ir pietiekams pašu apgrozāmo līdzekļu daudzums, pie tam šis rādītājs pieauga no 0,60 līdz 0,88.

Pašu apgrozāmo līdzekļu pietiekamība nozīmē to, ka kapitālsabiedrībai ir stabils finansiālais stāvoklis. Tā apgrozāmo līdzekļu būtiska daļa tiek finansēta no pašu kapitāla, kas nozīmē, ka ir izmantota finansiālās manevrēšanas iespēja.

Kapitālsabiedrības finanšu politikas galvenais kritērijs ir tā likviditātes/maksātspējas rādītāji. Likviditāte nozīmē firmas spēju segt pašreizējās saistības. Tādējādi likviditātes aprēķini ir saistīti ar pašreizējo aktīvu un pašreizējo saistību lielumu. Kapitālsabiedrības likviditāte īslaicīgā skatījumā ir kapitālsabiedrības spēja jebkurā laikā segt savas īslaicīgās saistības.

1.10. tabula. SIA „Līvānu siltums” likviditātes koeficientu aprēķināšanas rādītāji

Rādītāji	Summa, EUR		
	2018.gads	2019.gads	2020.gads
1. Apgrozāmie līdzekļi (aktīvs)	598 924	718 581	1 003 844
2. Īstermiņa kreditoru parādi	253 091	222 548	87 329
3. Naudas līdzekļi	45 373	251 219	377 197
4. Īstermiņa vērtspapīri	0	0	0
5. Debitoru parādi	454 330	396 686	567 512

1.11. tabula. Koeficientu aprēķins pēc 1.10. tabulas

Likviditātes koeficienti	Aprēķina formula	2018. gads	2019. gads	2020. gads
Kopējās likviditātes rādītājs	Apgrozāmie līdzekļi/ Īstermiņa saistības	2,36	3,23	11,49
Starpseguma likviditātes rādītājs	(Naudas līdzekļi + Īstermiņa vērtspapīri + Debitoru parādi)/ Īstermiņa saistības	1,97	2,91	10,82
Absolūtais likviditātes koeficients	Naudas līdzekļi kasē un bankā / Īstermiņa saistības	1,73	3,08	0,94

Kopējās likviditātes rādītājs ir īstermiņa saistību un visu apgrozāmo līdzekļu attiecība, tas parāda kapitālsabiedrības spēju segt īstermiņa saistības, izmantojot visus apgrozāmos līdzekļus. Kopējās likviditātes rādītājs novērtē kapitālsabiedrības aktīvu un pasīvu termiņu struktūru jeb cik precīzi kapitālsabiedrība ievēro aktīvu un kapitāla struktūras veidošanas pamatnosacījumu - apgrozāmo līdzekļu iegādei novirzīt īstermiņa saistības, bet ilgtermiņa ieguldījumiem izmantot ilgtermiņa kapitālu. Salīdzinot plānoto ar faktisko un iepriekšējiem periodiem, var noteikt kapitālsabiedrības balansu kapitāla struktūras veidošanā. Kopējai likviditātei jābūt robežās no 1 līdz 2. SIA „Līvānu siltums” šis rādītājs ir būtiski lielāks, kas liecina par kapitālsabiedrības stabilitāti.

Starpseguma likviditātes rādītājs ir saistīts ar kapitālsabiedrības saimnieciskajā darbībā iesaistīto aktīvo kapitālu. To ir nepieciešams aprēķināt, jo atsevišķi apgrozāmie līdzekļi nav vienādi likvīdi. Arī šis rādītājs kapitālsabiedrībai liecina par stabilitāti.

Absolūtais likviditātes koeficients novērtē kapitālsabiedrības likviditāti pēc kapitālsabiedrības rīcībā esošo naudas līdzekļu apmēra. Tas ir viens no visdrošākajiem likviditātes novērtējumiem. Normālos saimnieciskos apstākļos šis rādītājs atrodas 0,1-0,7 robežās. Jo augstāka šī likviditāte, jo kapitālsabiedrība stabilāka. Bet dažreiz tas nozīmē, ka kapitālsabiedrības rīcībā ir vairāk naudas, nekā to spēj efektīvi izmantot. Kā redzams 1.11. tabulā, SIA „Līvānu siltums” šis rādītājs ir augstāks par 0,7, kas liecina par stabilitāti, pie tam tas nav būtiski lielāks, kas liecina par to, ka naudas līdzekļi ir samērā efektīvi izmantoti. Tāpat jāpiebilst, ka šis rādītājs ne vienmēr ir informatīvs, jo:

- neliels daudzums naudas līdzekļu kasē un kontos ir normāla parādība jebkurā uzņēmumā;

- naudas līdzekļu apjoms var krasi svārstīties, tā kā likviditātes rādītāji tiek rēķināti uz konkrēto datumu, tie var neatpoguļot patieso situāciju.

Rentabilitāte jeb ienesīgums ir kapitālsabiedrības saimnieciskās darbības efektivitātes novērtējuma kvalitatīvs rādītājs. Rentabilitātes analīzes un novērtējuma galvenais informācijas avots ir gada pārskats, kurā sniegts peļņas vai zaudējumu aprēķins.

1.12. tabula. SIA „Līvānu siltums” rentabilitātes rādītāji

Rādītāji	2018.gads	2019.gads	2020.gads
Neto peļņa, EUR	-27 365	-64 875	327 161
Neto apgrozījums, EUR	1 206 088	1 086 970	1 037 120
Peļņa pirms % un nodokļu atskaitīšanas, EUR	-27 047	-64 875	327 492
Aktīvu vidējā vērtība, EUR	3 116 846	3 018 129	3 073 162
Pašu kapitāla gada vidējā summa, EUR	2 615 099	2 553 027	2 670 413
Neto peļņas realizācijas rentabilitāte, %	3,18	4,10	4,63
Aktīvu rentabilitāte, %	1,97	2,25	0,41
Pašu kapitāla rentabilitāte, %	1,73	2,14	2,20

Neto peļņas (apgrozījuma) realizācijas rentabilitāte parāda, cik liela daļa no neto apgrozījuma ir peļņa. Šis rādītājs raksturo kapitālsabiedrības vadības spēju vadīt un kontrolēt izmaksu attiecību pret apgrozījumu. Peļņas apjomu var regulēt, mainot pārdotās produkcijas daudzumu, ceļot cenas, vai arī samazinot izmaksas. SIA „Līvānu siltums” neto peļņas rentabilitāte, kā redzams 1.12. tabulā, pakāpeniski pieaug no 3,18% 2018. gadā līdz 4,63% 2020. gadā, jo pieauga neto peļņas īpatsvars apgrozījumā.

Ekonomiskā jeb aktīvu rentabilitāte rāda, kāda ir peļņa, rēķinot uz kapitālsabiedrības aktīvu vienību. Šī rentabilitāte izteic operatīvās darbības ienākuma attiecību pret aktīvu kopsummu. Šis rādītājs ir mainīgs ik gadu, jo mainās peļņa pirms nodokļu nomaksas. Pašu kapitāla rentabilitāte ļauj noteikt tā kapitāla izlietošanas efektivitāti, kuru ir investējuši kapitālsabiedrības īpašnieki un salīdzināt šo rādītāju ar iespējamo ienākumu saņemšanu, ieguldot šos līdzekļus citur. No īpašnieka viedokļa tas ir pats svarīgākais rādītājs: tas rāda cik peļņas iegūst uz katru īpašnieku uzņēmumā ieguldīto eiro.

Kā redzams 1.12. tabulā, šis rādītājs arī ir pieaudzis par 0,47% kopš 2018.gada, kad tas bija 1,73%. Tas liecina par spēju uzlabot pašu kapitāla atdevi un saimnieciskās darbības uzlabošanu. Maksātspējas rādītāji raksturo kapitālsabiedrības ilgtermiņa maksātspēju un finansiālo stabilitāti. Tie ir rādītāji, kas parāda kapitālsabiedrības spēju noteiktā termiņā segt īstermiņa un ilgtermiņa saistības, palīdz novērtēt kapitālsabiedrības spēju palielināt saistību summu. Tā kā kapitālsabiedrības ilgtermiņa maksātspēja ir lielā mērā atkarīga no kapitālsabiedrības kapitāla struktūras, daļa rādītāju raksturo tieši kapitāla vai līdzekļu avotu struktūru.

1.13. tabula SIA „Līvānu siltums” maksātspējas rādītāju aprēķins

Koeficienti	Aprēķina formula	2018. gads	2019. gads	2020. gads
Maksātspējas koeficients	Pašu kapitāls/ saistību kopsumma	5,53	5,45	8,21
Visu saistību īpatsvars bilancē	Saistības/ Kopējais kapitāls (bilances kopsumma)	0,15	0,16	0,11
Īstermiņa saistību īpatsvars	Īstermiņa saistības/ bilances kopsumma	0,08	0,07	0,05
Ilgtermiņa saistību īpatsvars	Ilgtermiņa saistības/bilances kopsumma	0,07	0,08	0,06

Kā redzams 1.13. tabulā, kapitālsabiedrībai ir ļoti labi maksātspējas rādītāji, un aizņemtā kapitāla īpatsvars ir minimāls. Šiem rādītājiem ir arī pozitīva tendence, jo pašu kapitāls sedz visas saistības, un šis koeficients pieaug pēdējo trīs gadu laikā, kā arī saistību īpatsvars ir samazinājies.

Līdzekļu izmantošanas aktivitātes jeb aprites rādītāji raksturo kapitālsabiedrības vadības spēju pārvaldīt savus aktīvus un efektīvi izmantot šos aktīvus. Tā kā kapitālsabiedrības likviditāte lielā mērā ir atkarīga no tā, cik ātri nauda ieplūst kapitālsabiedrībā no ikdienas darbības, dažus no līdzekļu efektivitātes izmantošanas rādītājiem var piesaistīt pie likviditātes rādītāju grupas. Tie ir rādītāji, kuri raksturo visu aktīvu, ilgtermiņa ieguldījumu, krājumu un debitoru aprites ātrumu.

Krājumu aprites koeficients rāda, cik reizes gadā ir apritējuši ražošanas krājumos ieguldītie līdzekļi. Kā redzams 1.14. tabulā, šis rādītājs 2018.gadā un 2020.gadā sastāda gandrīz 11 reizes gadā.

1.14. tabula. SIA „Līvānu siltums” krājumu aprites rādītāji

Rādītāji	2018.gads	2019.gads	2020.gads
Pārdotās produkcijas ražošanas izmaksas, EUR	910 254	839 733	808 743
Vidējais krājumu atlikums, EUR	82 390	84 949	73 287
Krājumu aprites rādītājs	11,05	9,89	11,04
Krājumu aprite dienās	33,04	36,92	33,08

Siltumenerģijas apgādes pakalpojumi tiek pārdoti, izmantojot komerciāla kredīta nosacījumus, tas ir, saņemot pēcapmaksu atbilstoši patērētajam. Uzņēmuma piedāvātais vienas aprites ilgums klientam būtiski ietekmē kapitālsabiedrības likviditāti. Pēc iespējas īsāks vienas aprites ilgums nozīmē to, ka prece pēc piegādes ātri tiek pārvērsta naudā. Uz to tiecas lielāka daļa kapitālsabiedrību.

1.15. tabula. SIA „Līvānu siltums” debitoru parādu aprite

Rādītāji	2018.gads	2019.gads	2020.gads
Neto apgrozījums, EUR	1 206 088	1 086 970	1 037 720
Vidējā debitoru parādu summa, EUR	443 388	425 508	404 833
Debitoru parādu aprites rādītājs	2,72	2,55	2,56
Debitoru parādu aprite dienās	134,18	142,88	142,39

Kā redzams 1.15. tabulā, arī debitoru parādu aprite kapitālsabiedrībā pēdējo divu gadu laikā nav pasliktinājusies, kas ir izskaidrojams ar iedzīvotāju maksāšanas disciplīnas uzlabošanu. Šāda tendence palielina iespējas attīstīt kapitālsabiedrību, jo ir nepieciešams veidot rezerves.

Uz 2021.gada 1.jūliju iedzīvotāji par piegādāto siltumenerģiju nomaksāja 88,6 % no kopējās aprēķinātās summas. Lai nodrošinātu parādu piedziņu, SIA „Līvānu siltums” realizē savas tiesības un priekšrocības likumā noteiktajā kārtībā, iesniedzot tiesā prasības par parāda piedziņu ar turpmāko piespiedu sprieduma izpildi, tam kā alternatīva tiek izmantoti citi parādu atgūšanas veidi, piemēram, ārpustiesas parāda piedziņa, parādu apmaksas grafiku sastādīšana, brīdinājumu izsniegšana, pārrunas ar parādniekiem, izsaukšana uz Līvānu novada domes dzīvokļu jautājumu komisiju.

Katru gadu vidēji tiesā tiek iesniegti 40 prasības pieteikumi maza apmēra prasībā par parādu piedziņu un 80 pieteikumi par saistību piespiedu izpildīšanu brīdinājuma kārtībā. Zvērinātam tiesu izpildītājam gadā laikā tiek iesniegti 80 pieteikumi par piespiedu parādu

piedziņu. Ir noslēgti parādu piedziņas pakalpojumu līgumi ar „Lindorff OY” Latvijas filiāli un SIA „Jurists ABC”. Līgumu ietvaros ir dots uzdevums par parādu piedziņu no 54 klientiem - parādniekiem. Ar mērķi samazināt uzņēmuma finanšu riskus, informācija par kapitālsabiedrības debitoriem tiek nodota AS „Kredītinformācijas birojs”.

Apkopojot iepriekš minēto, var secināt, ka SIA „Līvānu siltums” ir stabila finansiālā situācija, kas ļauj kapitālsabiedrībai noturēt esošo situāciju, kura var pasliktināties pamatlīdzekļu nolietojuma dēļ, kā arī mainoties krājumu un debitoru parādu rādītājiem. Šīs pozīcijas iespējams uzlabot.

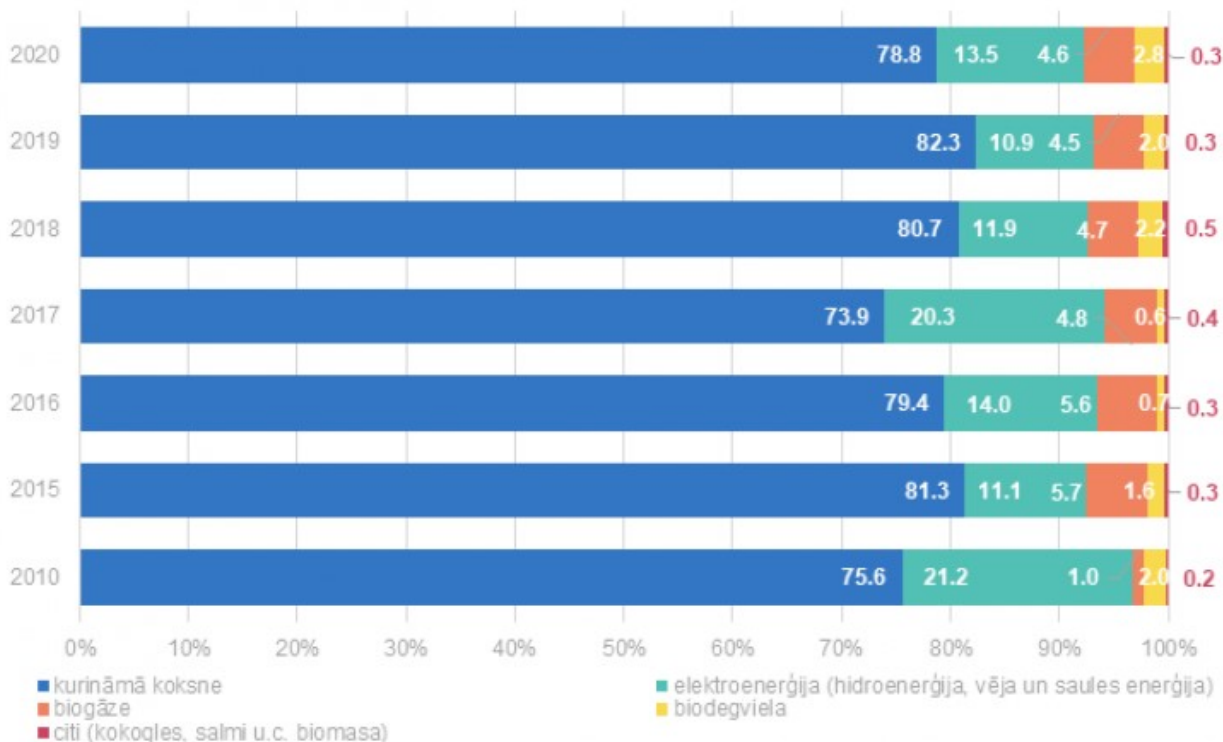
1.2. Nozares attīstības tendences

Siltumapgāde ir svarīga Latvijas iedzīvotāju dzīves kvalitātes sastāvdaļa, ņemot vērā to, ka valsts teritorija atrodas mēreni kontinentālā klimata apgabalā, kur ir samērā auksta ziema un silta vasara. Latvijā patērētāju siltumapgāde tiek nodrošināta, izmantojot centralizētās siltumapgādes sistēmas, lokālo siltumapgādi un individuālo siltumapgādi. Latvijā siltumenerģiju ražo katlumājās un koģenerācijas stacijās, vienlaicīgi ražojot elektroenerģiju. Pēdējo 10 gadu laikā ir būtiski mainījies sadalījums starp saražoto siltumenerģiju katlumājās un koģenerācijas stacijās. 2007.gadā koģenerācijas stacijās tika saražoti 56,0% no kopējās saražotās siltumenerģijas, katlumājās – 44,0%, savukārt 2017. gadā saražotās siltumenerģijas īpatsvars koģenerācijas stacijās palielinājies, sasniedzot 75,7%.¹

Latvijas energobilancē nozīmīga vieta ir atjaunojamiem energoresursiem (AER). Galvenais atjaunojamo energoresursu veids Latvijā ir kurināmā koksne. Mazākā mērā tiek izmantota vēja enerģija, biogāze, biodeģviela, salmi un cita biomasas. Saules enerģija šobrīd tiek izmantota tikai ļoti nelielos apjomos. 2020.gadā kopējais atjaunīgo energoresursu (AER) patēriņš Latvijā bija 74,2 petadžouli (PJ), liecina Centrālās statistikas pārvaldes (CSP) dati. Salīdzinājumā ar iepriekšējo gadu AER patēriņš 2020.gadā bija par 1,3 % jeb par vienu PJ mazāks, ko var saistīt ar kopējo

¹Datu avots: www.em.gov.lv, Siltumenerģijas ražošana, publicēts: 13.09.2020.

energoresursu patēriņa samazinājumu. Kurināmās koksnes īpatsvars kopējā AER patēriņā 2020.gadā bija 78,8 % (2019.gadā – 82,2 %). Savukārt elektroenerģijas patēriņa īpatsvars bija 13,5 %. Biogāzes īpatsvars kopējā patēriņā 2020.gadā bija nemainīgs (4,6 %). Biodegvielas un citu energoresursu patēriņa īpatsvars bija attiecīgi 2,8 % un 0,3 %.¹



1.9. att. Atjaunīgo energoresursu patēriņš Latvijā(procentos)

Datu avots: www.csp.lv

Kurināmās koksnes īpatsvars Latvijas energoresursu izmantošanā tradicionāli ir bijis ievērojams, pateicoties tās pieejamībai, līdz ar to kurināmā koksne ir visizplatītākais atjaunojamais energoresurss Latvijā. Kurināmās koksnes kopējais patēriņš piecu gadu laikā (2016.–2020.gads) palielinājies par 7,8 % (par 4,2 PJ) un 2020.gadā sasniedza 58,5 PJ, bet salīdzinājumā ar 2019.gadu samazinājies par 5,5 % (par 3,4 PJ). Latvijas šķeldas tirgu primāri ietekmē saražotais šķeldas apjoms, resursa imports no Lietuvas un Baltkrievijas, kā arī eksports uz Ziemeļvalstīm un Centrāleiropu. Vienlaikus ar dabasgāzes cenas pieaugumu 2018.gadā, Latvijā bija novērojams arī

¹ Datu avots: www.csp.lv, 06.09.2021.preses relīze

straujš šķeldas cenas pieaugums. Tas bija saistāms ar šķeldas izstrādei nelabvēlīgiem laikapstākļiem Latvijā un kaimiņvalstīs, kā arī negaidītu šķeldas pieprasījuma pieaugumu.

2019.gadā laika apstākļi normalizējās, kā rezultātā šķeldas cenas 2019./2020.gada apkures sezonā samazinājās. Šķeldas cenās vērojamas būtiskas reģionālas atšķirības – vietās, kur pieprasījums un piedāvājums ir samērīgs, šķeldas cenas ir zemākas. Savukārt reģionos, no kuriem iespējams eksports, izmantojot jūras transportu un reģionos, kur ražošanas un/vai siltumapgādes nozarēs būtiski pieaudzis biomasas kurināmā īpatsvars, patēriņš audzis straujāk nekā ražošana. Līdz ar to atsevišķos Latvijas novados cena saglabājusies salīdzinoši augsta.¹

Kurināmā tirgus tendenču dēļ šobrīd siltumapgādes komersanti nereti atrodas situācijā, kur noslēgtais fiksētās cenas līgums (gan dabasgāzes, gan šķeldas) būtiski pārsniedz aktuālo tirgus cenu, pat ņemot vērā saistības, kuras rada pirmstermiņa līguma izbeigšana.²



1. 10.att. Siltumapgādes komersantu iepirktās šķeldas cena (EUR/MWh)

Datu avots: : www.sprk.gov.lv

¹Datu avots: www.sprk.gov.lv, Siltumenerģijas nozares tirgus apskats

² Datu avots: www.sprk.gov.lv, Siltumenerģijas nozares tirgus apskats

Apkopojot iepriekš minēto, var secināt, ka nozare ir ļoti būtiska Latvijas sabiedrībai, līdz ar to tā ir samērā stabila, bet sezonalitātei pakļauta nozare. Saražotās siltumenerģijas daudzums ir atkarīgs no lietotāju skaita un āra gaisa temperatūras.

1.3. Piegādātāji

SIA „Līvānu siltums” siltumenerģijas ražošanai izmanto koksnes šķeldu un dabasgāzi. Kurināmās šķeldas līgumi tiek slēgti uz apkures sezonu. Sabiedrisko pakalpojumu sniedzēju iepirkumu likuma 9. pants paredz vispārīgos izņēmumus, saskaņā ar tiem kapitālsabiedrība neveic publisku iepirkuma procedūru kurināmā iegādei, bet gan pirms apkures sezonas sākuma (jūlijā, augustā) veic tirgus izpēti, lai noteiktu šķeldas iepirkuma cenas. Par šķeldas cenu un piegādes daudzumu ar piegādātājiem vienojas uz noteiktu laika periodu ne garāku par vienu apkures sezonu (oktobris - aprīlis). Līvānu novada galvenie koksnes šķeldas ražotāji ir atspoguļoti 1.16. tabulā.

1.16. tabula. SIA „Līvānu siltums” šķeldas piegādātāji

Nosaukums	Reģistrācijas numurs, datums	Juridiskā adrese
SIA „Čiekuriņi”	47701001942, 24.03.1992.	Sutri, Sutru pagasts, Līvānu novads, LV-5334
SIA „Līvānu meliorators”	41503010213, 22.03.1994.	Baznīcas iela 23, Līvāni, Līvānu novads, LV-5316
SIA „Līvānu mežizstrādes sabiedrība”	47703000551, 05.12.1991.	"Daugavas mežs", Rožupes pagasts, Līvānu novads, LV-5327
SIA „Priede L”	415003062588, 21.11.2012.	J.Rudzutaka iela 30, Līvāni, Līvānu novads, LV-5316

SIA „Čiekuriņi” ir uzņēmums ar lielu pieredzi kokapstrādes jomā, kas ir viens no lielākajiem Latgales reģiona nozares uzņēmumiem. Uzņēmuma produkcija: svaigi zāgēti/ēvelēti/kaltēti zāgmateriāli (brusas, dēļi, mieti), iekšdarbu un apdares materiāli (grīdas dēļi, apdares dēļi, guļbūves imitācija), apkures materiāli (kurināmā šķelda, malka). Pieejamās koku šķiras: priede, bērzs, egle, apse, alksnis, ozols, osis.

SIA „Līvānu meliorators” darbības veids ir koka taras ražošana un hidrotehnisko objektu būvniecība - ekskavatora, buldozera pakalpojumi, akas, kanalizācijas grodu izgatavošana un uzstādīšana, zāgmateriālu, koka palešu izgatavošana un tirdzniecība.

SIA „Līvānu mežizstrādes sabiedrība ” pamatdarbība saistīta ar zāģēšanu, ēvelēšanu un impregnēšanu.

SIA „Priēde L” arī nodarbojās kokapstrādes jomā.

No augstāk minētiem komersantiem, tikai SIA „Čiekuriņi” spēj nodrošināt kapitālsabiedrībai apkures sezonai nepieciešamo koksnes šķeldas piegādes apjomu - 40 000 beramo kubikmetru apmērā.

Par dabasgāzes piegādi ar AS „Latvijas gāze” noslēgts ilgtermiņa līgums. Latvijas dabasgāzes apgāde, lai arī bez tieša tehniska savienojuma ar Rietumeiropu, ir pilnībā atkarīga no ekonomiskiem un politiskiem notikumiem ne tikai Baltijā, bet arī Eiropā un pasaulē, jo dabasgāzes cena Latvijā ir piesaistīta Rietumeiropas dabasgāzes biržu indeksiem. 2021.gada aprīlī sākās dabasgāzes cenu kāpums, kas turpinās vēl joprojām, un ir sasniegtas vēsturiski augstākās cenas. Pateicoties dabasgāzes aizstāšanai ar vietējo, atjaunojamo resursu – enerģētisko šķeldu, vienlaicīgi saglabājot iespēju izmantot dabasgāzi kā rezerves un papildus kurināmo, siltumenerģijas cena paliek nemainīga. SIA „Līvānu siltums” katlu mājā ir arī gāzes katls, kuru var izmantot nepieciešamības gadījumā un ziemas aukstākajās dienās.

1.17. tabula. AS „Latvijas gāze” pamatdati

Rādītājs	Dati
Sabiedrības nosaukums	Akciju sabiedrība „Latvijas Gāze”
Reģistrācijas numurs, datums	40003000642, 25.03.1991.
Juridiskā adrese	Vagonu iela 20, Rīga, LV-1009
Mājas lapa	http://www.lg.lv/

Par elektroenerģijas piegādi ir noslēgts līgums ar AS „Latvenergo”, kas ir Latvijas valstij piederošs elektroenerģijas ražošanas un tirdzniecības uzņēmums un Latvijas vadošais elektroenerģijas un siltumenerģijas ražotājs. Uzņēmums piedāvā videi draudzīgu enerģiju, kas ir atzīta par vienu no *zaļākajām* Eiropā.¹

¹Datu avots: www.latvenergo.lv

Pamatdati par AS „Latvenergo” apkopoti 1.18. tabulā.

1.18. tabula. AS „Latvenergo” pamatdati

Rādītājs	Dati
Sabiedrības nosaukums	Akciju sabiedrība „Latvenergo”
Reģistrācijas Nr., vieta un datums	40003032949, 08.10.1991
Juridiskā adrese	Pulkveža Brieža iela 12, Rīga, LV-1230
Mājas lapa	http://www.latvenergo.lv

Ar visiem piegādātājiem SIA „Līvānu siltums” ir izveidojis abpusēji izdevīgu ilgtermiņa sadarbību, kas līdz šim noritējusi veiksmīgi, bez vērā ņemamiem starpgadījumiem, kam būtu kritiska ietekme uz kapitālsabiedrības pamatdarbību un spēju nodrošināt siltumapgādes pakalpojuma drošību un kvalitāti savu klientu vidū.

Vērojot elektroenerģijas cenas izmaiņu biržā un sekojot prognozēm, 2021.gada pirmajos deviņos mēnešos Nord Pool elektroenerģijas biržā Baltijas reģionā ir novērots līdz pat 90% elektroenerģijas cenas pieaugums, salīdzinot ar to pašu periodu 2020.gadā.

1.4. Informācija par siltumenerģijas lietotājiem

Kārtību, kādā siltumapgādes komersanti – piegādātāji piegādā un siltumenerģijas lietotāji lieto siltumenerģiju, nosaka Ministru kabineta noteikumi Nr. 876 „Siltumenerģijas piegādes un lietošanas noteikumi”. SIA „Līvānu siltums” apkalpo 109 siltumenerģijas lietotājus, no kuriem 60 objekti ir dzīvojamās mājas un 49 objekti pieder juridiskām personām. Siltumenerģijas tuvākais lietotājs atrodas apmēram 1,5 km attālumā no katlu mājas. Visos objektos uzstādīti siltumenerģijas skaitītāji. Norēķini par patērēto siltumenerģiju katru apkures mēnesi tiek veikti atbilstoši siltumenerģijas skaitītāju rādījumiem, un saskaņā ar SIA „Līvānu siltums” Dalībnieku sapulces apstiprināto „Metodiku norēķiniem par patērēto siltumenerģiju”.

Galvenie siltumenerģijas lietotāji ir Līvānu pilsētas iedzīvotāji. Centralizētā siltumapgāde tiek nodrošināta 58 daudzdzīvokļu dzīvojamām mājām un 2 individuālajām dzīvojamām mājām. Par siltumenerģijas piegādi, lietošanu un apmaksu daudzdzīvokļu dzīvojamām mājām noslēgts līgums ar SIA „Līvānu dzīvokļu un komunālā saimniecība”, kas, savukārt, noslēgusi līgumus par

apsaimniekošanu ar daudzdzīvokļu dzīvojamo māju īrniekiem vai īpašniekiem, kuru kopējais skaits uz 2021.gada 31.decembri ir 2583 (SIA „Līvānu siltums” dati). Ar katru no juridiskajām personām tiek slēgts līgums par siltumenerģijas piegādi. Ja nav noslēgts līgums, siltumenerģija netiek piegādāta.

Kapitālsabiedrības juridisko klientu saraksts apkopots 1.19. tabulā.

1.19. tabula. SIA „Līvānu siltums” klienti

Objekta nosaukums	Adrese
Privātie objekti	
SIA „Light Guide Optics International”	Celtniecības ielā 8
SIA „Līvānu centra aptieka”	Rīgas ielā 114
IEM Nodrošinājuma valsts aģentūra (Līvānu policijas iec.)	Liepu ielā 1
Dzīvnieku aizsardzības biedrība „Ingato”	Rīgas ielā 46
VAS „Latvijas dzelzceļš” Līvānu dzelzceļa stacija	Rīgas ielā 101
IM Nodrošinājuma valsts aģentūra (VUGD Līvānu nodaļa)	Celtniecības ielā 10
SIA „Baltcom”	Rīgas ielā 37a
SIA „Elīna L”	Zaļā ielā 12
PKS „Upeslīči L”	Rīgas ielā 65
SIA „Pūce un K”	Rīgas ielā 110
Z/S „Sapnis”	Rīgas ielā 118, Rūpniecības ielā 1
L.Jemeljanovas ģimenes ārsta prakse	Zaļā ielā 12
M.Stares ģimenes ārsta prakse	Zaļā ielā 12
SIA „AV Motors”	Dzelzceļa ielā 21
A/S „Gaso” Līvānu KAC	Saules ielā 12
SIA „Maxima Latvija”	Rīgas ielā 37a
Biedrība „Baltā māja”	Zaļā ielā 10, Stacijas ielā 2
I/d veicēja Beāta SKRŪZMANE	Rīgas ielā 37
SIA „A TURBOC 4U”	Rīgas ielā 10a
SIA „Lietainieki”	Rūpniecības ielā 3
SIA „Adugs”	Rīgas ielā 57
SIA „Firma Madara 89”	Rīgas ielā 89
SIA „AK Optimus”	Rīgas ielā 114a
IU „Trading Express”	Rīgas ielā 112
SIA „Foretree”	Lāčplēša ielā 15
SIA „AUDEX”	Rīgas ielā 12b
SIA „NVC”	Rīgas ielā 43
SIA „Sant-Lī”	Rīgas ielā 59-1a
SIA „Ceram Optec”	Rīgas ielā 65
Līvānu sporta klubs „SKITS”	Fabrikas ielā 2
IK „Mažors”	Biedrības ielā 5
Biedrība „Metkor Baltic”	Rīgas ielā 34a, 30, Sporta ielā 5
SIA „SOME”	Rīgas ielā 57a

Objekta nosaukums	Adrese
SIA „Līvānu slimnīca”	Zaļā ielā 44
SIA „Acura”	Rīgas ielā 24, Saules ielā 12, Avotu ielā 1a
SIA „Biolitec”	Rīgas ielā 6a, Rīgas ielā 63a, Avotu ielā 1b
SIA „TU Lauki”	Rīgas ielā 75
SIA „Līvānu kūdras fabrika”	Zaļā ielā 4
SIA „Medicīnas centrs Saule”	Saules ielā 26
SIA „JOKER LTD”	Rīgas ielā 57b
Pašvaldības objekti	
Līvānu novada pašvaldības ēka	Rīgas ielā 77
Līvānu novada kultūras centrs	Rīgas ielā 105
Bērnudārzs „Rūķīši”	Rīgas ielā 13
Pirmsskolas izglītības iestāde „Pastariņi”	Avotu ielā 2
Līvānu novada centrālā bibliotēka	Rīgas ielā 136
Jauniešu iniciatīvu centrs „Kvartāls”	Lāčplēša ielā 28
Līvānu autoosta	Rūpniecības ielā 1
Studija „Dubna”	Sporta ielā 5
Bērnu un jauniešu centrs	Rīgas ielā 4b, Rīgas ielā 110
Līvānu uzņēmējdarbības atbalsta centrs	Domes ielā 3
Līvānu novada pašvaldības ēka	Stacijas ielā 2
Līvānu 1.vidusskola (5 ēkas)	Rīgas ielā 101, Zaļā ielā 43
Līvānu 2.vidusskola	Rīgas ielā 113/117
Jēkaba Graubiņa Līvānu mūzikas un mākslas skola (3 ēkas)	Raiņa ielā 4, Lāčplēša ielā 1, Rīgas ielā 2g

Apkopojot iepriekš minēto, var secināt, ka uzņēmumam nav liels potenciālo klientu skaits, kā arī esošo klientu skaits var sarukt, ieviešot alternatīvus apkures veidus. Diemžēl šos faktoros kapitālsabiedrība nevar ietekmēt.

2. Kapitālsabiedrības darbību ietekmējošie faktori

Jebkuras kapitālsabiedrības darbību, tai skaitā arī SIA „Līvānu siltums”, ietekmē gan kapitālsabiedrības iekšējā vide, ko veido kapitālsabiedrības stiprās un vājās puses, gan ārējā vide, ko sastāda esošās iespējas un draudi, kas pastāv no ārējās vides politisko, ekonomisko, sociālo vai tehnoloģisko faktoru puses.

Lai izvēlētos pareizo stratēģiju, tiek veikta informācijas stratēģiskā analīze, kam ļoti bieži tiek pielietota SVID metode, kas ļauj apzināt kapitālsabiedrības stiprās un vājās puses un PEST analīze, kas ļauj apskatīt dažādu ārējo faktoru ietekmi uz kapitālsabiedrības darbību, lai spētu jau laikus paredzēt un pēc iespējas mazināt negatīvo faktoru ietekmi.

2.1. PEST analīze

Sākot ar 1950.gadiem, organizāciju pētījumos tika uzsvērts, cik svarīgi ir izprast plašāku mezo- un makroekonomisko vidi, kurā darbojas kapitālsabiedrības. Kapitālsabiedrības pašas par sevi nevar ietekmēt vides faktorus, un vides faktori nevar ietekmēt nozares vai kapitālsabiedrība ienesīgumu. Stratēģiskās analīzes veikšana ietver vispārīgās vai makroekonomiskās vides aplūkošanu, lai noteiktu un izprastu plašākas ilgtermiņa tendences. PEST analīze iedala vispārējo vidi šādās kategorijās: politiskā, ekonomiskā, sociālā, tehnoloģiskā.

2.20. tabula. SIA „Līvānu siltums” PEST analīze

Politiskie faktori:	Ekonomikas ietekme:
<ul style="list-style-type: none">❖ Reglamentējošā likumdošana uzņēmuma sniegto pakalpojumu jomā (siltumenerģijas pakalpojumi) (+/-);❖ Pašvaldības regulējošie normatīvie dokumenti (+/-);❖ Valsts, pašvaldības vai ES līdzfinansējuma, grantu utt. iespējas, piedaloties ar uzņēmuma darbību saistītos konkursos un iepirkumos (+).	<ul style="list-style-type: none">❖ Ekonomiskā situācija un nozares tendences – izeja no ekonomiskās lejupslīdes (+);❖ Inflācijas līmenis valstī (-);❖ Pakļautība sezonas/ laika izmaiņām (-);❖ Patērētāju pieprasījuma svārstības (-);❖ Nav tiešo konkurentu Līvānu novadā (+);❖ Tarifu nosaka Sabiedrisko pakalpojumu regulēšanas komisija, pēc tarifa projekta, ko iesniedz pakalpojuma sniedzējs pēc savas iniciatīvas vai pēc Regulatora pieprasījuma (-);❖ Patērētāju maksātspējas samazināšanās un debitoru parādu pieaugums (-);❖ Energoresursu cenu kāpums (-)

Sociālās un kultūras tendences:	Tehnoloģiskā ietekme:
<ul style="list-style-type: none"> ❖ Kapitālsabiedrības reputācija (+); ❖ Kapitālsabiedrības piederība pie pašvaldības uzņēmumu kategorijas (+); ❖ Patērētāju sekošanas paraugi, apmierināto klientu atsauksmes (+); ❖ Masu mediju viedoklis (+/-); ❖ Reklāma un PR (+); ❖ Sociālie pētījumi, aptaujas, atgriezeniskā saite (+); ❖ Patērētāju attieksme un viedokļi (+); ❖ Līvānu iedzīvotāju dzīves līmenis, iedzīvotāju skaita samazinājums (-). 	<ul style="list-style-type: none"> ❖ Tehnoloģiju pilnveide un attīstība kapitālsabiedrības piedāvāto pakalpojumu jomā (+); ❖ Informācijas un komunikācijas attīstība, plašākas komunikācijas iespējas (+); ❖ Inovatīvo tehnoloģiju ieviešanas potenciāls (+); ❖ Licencēšana, sertificēšana, patenti (+/-).

Vadoties pēc PEST analīzes datiem, var secināt, ka SIA „Līvānu siltums” darbību pozitīvi ietekmē pamatā tehnoloģiskie faktori, piemēram, tehnoloģiju pilnveide un attīstība kapitālsabiedrības piedāvāto pakalpojumu jomā (iespējams ieviest jaunus skaitītājus, jaudīgus un efektīvus apkures katlus) un sociālie faktori, piemēram, kapitālsabiedrības pozitīvā reputācija iedzīvotāju vidū.

Runājot par politiskajiem faktoriem, var atzīmēt, ka likumdošana un normatīvie akti no vienas puses ir disciplinējošs faktors un, rīkojoties atbilstoši likumdošanai un normatīvajiem aktiem, darbība kļūst skaidra un reglamentēta. Taču no otras puses var teikt, ka reglamentējošās normas tomēr ierobežo darbības brīvību, kas netieši var ietekmēt kapitālsabiedrības attīstību, līdz ar to, šo punktu nevar nosaukt par absolūti pozitīvu faktoru.

Tādi ekonomiskie faktori kā inflācijas svārstības valstī, pieprasījuma nevienlīdzība un pilnīga pakļautība sezonālībai ir faktori, kas pamatā negatīvi ietekmē SIA „Līvānu siltums” darbību, tomēr tos kapitālsabiedrība nevar ietekmēt.

Analizējot sociālās un kultūras tendences, var secināt, ka šeit ir pamatā pozitīva ietekme, piemēram, kapitālsabiedrības reputācija, ko pastiprina kapitālsabiedrības piederība pie publiskā kapitāla kapitālsabiedrību kategorijas. Daudziem patērētājiem pastāv uzskats, ka valsts un pašvaldības uzņēmumi ir stabilāki un uzticamāki, nekā privātuzņēmumi. Apmierināto klientu atsauksmes var apskatīt arī kā sava veida reklāmu, jo neviena reklāma nav tik laba, kā apmierināta

un priecīga klienta stāsts. Masu mediju ietekmi uz kapitālsabiedrības darbību pamatā nosaka tas, kāds viedoklis tiek pausts publiskajā telpā. Ja kapitālsabiedrība tiek minēta neitrālā vai pozitīvā gaisotnē, tad kapitālsabiedrības ienākumi var pieaugt, jo par kapitālsabiedrību un tā sniegtajiem pakalpojumiem uzzina vēl vairāk potenciālo klientu. Pilsētas iedzīvotāju zems dzīves līmenis un iedzīvotāju skaita samazinājums ir negatīvi faktori, jo šādi samazinās arī kapitālsabiedrības esošo un potenciālo klientu skaits.

Kā jau tika minēts iepriekš tehnoloģiskajiem faktoriem ir pozitīva ietekme uz kapitālsabiedrības darbību, jo, attīstoties tehnoloģijām, rodas arī vairāk iespēju kapitālsabiedrības attīstībai. Tehnoloģiju pilnveidošana ļaus uzlabot lietotājiem sniedzamo pakalpojumu kvalitāti, kā arī samazināt zudumus nākotnē.

2.2. SVID analīze

SVID analīze (angļu: SWOT analysis) ir stratēģijas plānošanas instruments, kas ļauj noteikt kapitālsabiedrības vai projekta stiprās puses (Strengths), vājības (Weaknesses), iespējas (Opportunities) un draudus (Threats).

Veicot SVID analīzi, tiek izvērtētas iekšējo un ārējo faktoru sniegtās priekšrocības un problēmas.

- ❖ **Stiprās puses** — tās kapitālsabiedrības īpašības, kas tai var palīdzēt sasniegt noteikto mērķi.
- ❖ **Vājās puses** — tās kapitālsabiedrības īpašības, kas var kavēt noteiktā mērķa sasniegšanu.
- ❖ **Iespējas** — tie ārējie faktori, kas var kapitālsabiedrībai palīdzēt sasniegt noteikto mērķi.
- ❖ **Draudi** — tie ārējie faktori, kas var kapitālsabiedrībai kavēt noteiktā mērķa sasniegšanā

Apkopojot SVID analīzes datus, var secināt, ka kapitālsabiedrībai ir vairākas iespējas, ko var izmantot, pateicoties tās stiprajām pusēm, piemēram, izmantojot labo reputāciju un darbinieku kvalifikācijas līmeni, piesaistīt jaunus klientus, tāpat saglabāt labo reputāciju, pilnveidojot tehnoloģiskās iespējas. Kapitālsabiedrības rīcībā esošie resursi, kā arī sertifikāti un atļaujas ļauj vieglāk piesaistīt ES fondu līdzfinansējumu.

Tāpat var secināt, ka, pateicoties savām stiprajām pusēm, SIA „Līvānu siltums” var mazināt draudu ietekmi, piemēram, sniedzamo pakalpojumu kvalitāte var pārvarēt aizvietotājus, bet darbinieku kvalifikācija un produkcijas kvalitāte ļaus noturēt esošos klientus, savukārt, stabilā finanšu situācija ļauj veidot rezerves, no kurām īstermiņā segt izejvielu izmaksu pieaugumu.

2.21. tabula. SIA „Līvānu siltums” SVID analīze

	<u>Iespējas: (O)</u>	<u>Draudi: (T)</u>
	<ol style="list-style-type: none"> ES fondu piesaiste attīstības projektu realizācijai; Tehnoloģiju attīstība un modernizācija; Turpmāka Līvānu industriālās zonas pilnveidošana/sakārtošana; Uzņēmumu parādīšanās Līvānu industriālajā zonā – jaunu klientu piesaiste; Lielāka iedzīvotāju daļa pieslēdzas centrālajai apkurei. 	<ol style="list-style-type: none"> Aizvietotāju draudi (dažādu alternatīvu apkures veidu ieviešana); Iedzīvotāju (klientu) skaita samazinājums; Politisko procesu negatīva ietekme uz dabasgāzes un šķeldas cenām; Iedzīvotāju maksātspējas samazināšanās.
<u>Stiprās puses: (S)</u> <ol style="list-style-type: none"> Darbinieku augstā kvalifikācija un saliedēts kolektīvs; Piedāvāto pakalpojumu kvalitāte un atbildība par sniegto pakalpojumu savlaicīgu izpildi; Kapitālsabiedrības labā reputācija esošo patērētāju vidū; Stabila finanšu situācija; Ir visi nepieciešamie sertifikāti un atļaujas. 	<u>1. Kā izmantot iespējas? (S.O.)</u> <ul style="list-style-type: none"> ❖ Izmantojot labo reputāciju un darbinieku kvalifikācijas līmeni, piesaistīt jaunus klientus (S_{1,2,3}; O_{4,5}); ❖ Saglabāt labo reputāciju, pilnveidojot tehnoloģiskās iespējas (S₃; O₂); ❖ Kapitālsabiedrības rīcībā esošie resursi, kā arī sertifikāti un atļaujas ļauj vieglāk piesaistīt ES fondu līdzfinansējumu (S_{4,5}; O₁). 	<u>2. Kā samazināt draudus vai izvairīties no tiem? (S.T.)</u> <ul style="list-style-type: none"> ❖ Sniedzamo pakalpojumu kvalitāte var pārvarēt aizvietotājus (T₁, S₂); ❖ Darbinieku kvalifikācija un produkcijas kvalitāte ļaus noturēt esošos klientus (T₂; S_{1,2}); ❖ Stabilā finanšu situācija ļauj veidot rezerves, no kurām īstermiņā segt izejvielu izmaksu pieaugumu (T₃; S₄).
<u>Vājās puses: (W)</u> <ol style="list-style-type: none"> Samērā lieli siltumenerģijas zudumi; Neto apgrozījuma samazinājums pēdējo gadu laikā; Esošo pamatlīdzekļu lielais nolietojums. 	<u>3. Kā tirgus iespējas var palīdzēt pārvarēt vājas puses? (W.O.)</u> <ul style="list-style-type: none"> ❖ Izmantojot jaunas tehnoloģijas un uzlabojot infrastruktūru, samazināt siltuma zudumus (W₁; O₂); ❖ Tehnoloģiski attīstoties un samazinot zudumus, kā arī piesaistot jaunus klientus, 	<u>4. Kā izvairīties no draudiem un nolīdzināt vājas puses? (W.T.)</u> <ul style="list-style-type: none"> ❖ Izejvielu sadārdzinājums un lieli siltumenerģijas zudumi, var būtiski ietekmēt kapitālsabiedrības darbību, tomēr atjaunojot tehnoloģijas to var kompensēt (W₁; T₃);

	<p>iespējams, palielināt neto apgrozījumu turpmāk ($W_2; O_{2,4}$);</p> <p>❖ Izmantojot ES fondu piesaistītos līdzekļus var atjaunot nolietotos pamatlīdzekļus ($W_3; O_{1,2}$).</p>	<p>❖ Neto apgrozījuma un iedzīvotāju skaita samazinājums, kapitālsabiedrībai radīs zaudējumus.</p>
--	--	--

SVID analīze parāda arī, ka kapitālsabiedrība var izmantot dažādas iespējas, lai mazinātu savas vājās puses, piemēram, izmantojot jaunas tehnoloģijas un uzlabojot infrastruktūru, samazināt siltuma zudumus. Tas radīs iespēju piesaistīt jaunus klientus, iespējams, palielināt arī neto apgrozījumu turpmāk. Tāpat, izmantojot ES fondu piesaistītos līdzekļus un jaunākās tehnoloģiskās iespējas, var atjaunot nolietotos pamatlīdzekļus.

Kapitālsabiedrībai svarīgi pievērst lielāku uzmanību vājajām pusēm, ko varētu pastiprināt draudi. Izejvielu sadārdzinājums un lieli siltumenerģijas zudumi var būtiski ietekmēt kapitālsabiedrības darbību, tomēr, atjaunojot tehnoloģijas, to var kompensēt. Šīs situācijas iestāšanās iespējamību var mazināt arī, noslēdzot ilgtermiņa līgumus ar šķeldas piegādātājiem par fiksētu cenu.

Neto apgrozījuma un iedzīvotāju skaita samazinājums kapitālsabiedrībai var radīt zaudējumus, kas var būtiski ietekmēt kapitālsabiedrības turpmāko darbību un attīstību. Tāpēc kapitālsabiedrībai būtu jādomā par jaunu klientu piesaisti, piemēram, dažādu uzņēmumu piesaisti.

Izvērtējot SVID analīzi var secināt, ka kapitālsabiedrībai ir vairāki aspekti, kur var pilnveidoties un attīstīties, lai noturētu savas pozīcijas un veiksmīgi darbotos arī turpmākos gadus.

2.3. Risku analīze

Kapitālsabiedrība raksturojusi un izvērtējusi kapitālsabiedrības saimniecisko darbību ietekmējošos riskus, to iestāšanās gadījumus un riska pakāpi. Ir arī paredzēti pasākumi šo risku novēršanai vai samazināšanai. Risku analīzes rezultāti atspoguļoti 2.22. tabulā.

2.22. tabula. SIA „Līvānu siltums” risku analīzes rezultāti

Riska apraksts	Riska iestāšanās gadījums	Riska līmenis	Komentāri, riska novēršanas vai samazināšanas iespējas
Ekonomiskais risks	Iedzīvotāju maksātspējas samazināšanās	Augsts	Pasliktinoties ekonomiskajai situācijai, samazinās iedzīvotāju maksātspēja, kas var izraisīt debitoru parādu pieaugumu un finansiālās stabilitātes mazināšanos. Šo risku var mazināt ar rezervju veidošanu.
	Izejvielu cenu kāpums	Augsts	Cenu kāpums ir iespējams gan koka šķeldai, gan dabasgāzei, kā tas ir vērojams pēdējo gadu laikā, tomēr kapitālsabiedrība var mazināt šo risku, noslēdzot ilgtermiņa līgumus un izvērtējot dažādu ražotāju piedāvājumus.
Finanšu risks	Nelabvēlīgu % likmju izmaiņu risks	Zems	Šis risks praktiski neietekmēs kapitālsabiedrības darbību, jo kapitālsabiedrība ņems aizdevumu valsts kasē, kur ir viszemākās procentu likmes.
Nozares risks	Konkurences pastiprināšanās nozarē	Zems	Kapitālsabiedrība darbojas nozarē, kurā ir augsta ieiešanas barjeras, t.i., lai uzsāktu siltumenerģijas piegādi lietotājiem, nepieciešamas lielas investīcijas, kā arī jāsaņem atbilstošas atļaujas un tarifu jānosaka atbilstošu regulējumam. Tāpēc nav paredzama tiešo konkurentu parādīšanās.
	Aizstājējproduktu spiediens	Vidējs	Centralizētā siltumapgāde ir ērta un droša, tomēr tā ir nedaudz dārgāka, kā piemēram, malkas apkure. Tāpat aizvietotājs ir individuālo siltuma avotu ierīkošana. Kapitālsabiedrībai jā rūpējas par tarifu nemainību, kas ļautu konkurēt ar lētākiem, bet ne tik ērtiem apkures veidiem.
Darbaspēka risks	Kvalificētu speciālistu deficīts	Vidējs	Kapitālsabiedrībā strādā kvalificēti un pieredzes bagāti darbinieki, tomēr apkaimē ir samērā maz šādu speciālistu, kas būtu zinoši siltumenerģijas ražošanā. Kapitālsabiedrībai ir iespējas apmācīt nepieciešamos speciālistus.
Piegādātāju risks	Izejvielu piegāžu kavējumi	Zems	SIA „Līvānu siltums” piegādātāji ir zināmi un gadu gaitā pārbaudīti uzņēmumi, kas piegādes veic savlaicīgi, tomēr, lai izvairītos no riska, uzņēmums var veidot nelielas izejvielu rezerves.

Riska apraksts	Riska iestāšanās gadījums	Riska līmenis	Komentāri, riska novēršanas vai samazināšanas iespējas
Ražošanas risks	Iekārtu darbības kļūmes	Vidējs	Kapitālsabiedrības darbība lielā mērā atkarīga no iekārtām, kas ražo siltumenerģiju, tāpēc nepieciešams nodrošināties ar kvalitatīvām un mūsdienīgām iekārtām, kā arī ar zinošu un profesionālu darba spēku.
	Iekārtas bojājumi	Vidējs	Iekārtu bojājumi var radīt ievērojamus zaudējumus, tāpēc, lai mazinātu šo risku, jāveic profilakses un savlaicīgas pārbaudes, kā arī vecās iekārtas jānomaina ar jaunām.

Visbūtiskākais SIA „Līvānu siltums” risks ir iedzīvotāju maksāspējas samazināšanās, jo jau šobrīd ir grūtības ar debitoru parādu atgūšanu. Tāpēc, pasliktinoties situācijai, kapitālsabiedrībai var būt finansiālas grūtības, piemēram, veikt norēķinus ar kreditoriem.

Turpinās sadarbība ar „Kredītinformācijas Biroju” ar mērķi veidot siltumapgādes parādnieku kredītvēsturi un disciplinēt iedzīvotājus laicīgi veikt norēķinus par saņemtajiem pakalpojumiem. Visi klienti-parādnieki ir brīdināti, ka dati par kavētajiem maksājumiem tiks nodoti ievietošanai parādnieku reģistrā.

Maksājumu disciplīnu varētu uzlabot ļaunprātīgo īrnieku-nemaksātāju izlikšana no dzīvojamās platības, kas tiek risināta ar SIA „Līvānu dzīvokļu un komunālā saimniecība”, lūdzot apsaimniekotāju plašāk izmantot iespēju vērsties tiesā ar pieteikumu par izlikšanu no dzīvojamās telpas, ja īrnieks ir parādā īres maksu un maksu par pamatpakalpojumiem, kā arī gadījumos, ja persona nav pagarinājusi dzīvojamās telpas īres līgumu, bet aizņem dzīvojamās telpas. Sarakste šajos jautājumos nav sasniegusi rezultātu, un faktiski tikai dažas lietas par izlikšanu ir novestas līdz tiesai.

Tāpat liela ietekme ir arī piegādātāju cenu izmaiņām. Ja kurināmā cena būtiski pieaug, palielinās arī siltumenerģijas izmaksas, un tās var pārsniegt apstiprināto siltumenerģijas tarifu. Šo procesu pats uzņēmums nevar regulēt. Risks tiek maksimāli minimizēts, pirms katras apkures sezonas veicot tirgus izpēti un izvēloties piegādātāju ar visizdevīgāko piedāvājumu.

3. Kapitālsabiedrības attīstības redzējums

Jebkurai kapitālsabiedrībai jāskatās nākotnē un jāizstrādā stratēģija, kas ļautu sekot pastāvīgi mainīgajiem ārējās vides apstākļiem. Lai nodrošinātu kapitālsabiedrības ilgtermiņa darbību, kapitālsabiedrību vadītājiem ir nepieciešams novērtēt savas kapitālsabiedrības konkurētspēju tirgū un noteikt tās darbības pamata stratēģijas. Kapitālsabiedrības ir spiestas pielāgoties videi, lai izdzīvotu un saglabātu efektivitāti.

Stratēģiskās plānošanas mērķis ir nodrošināt kapitālsabiedrības vērtības paaugstināšanu ilgtermiņā, pamatojoties uz kapitālsabiedrībā īstenotām funkcionālā, biznesa un korporatīvā līmeņa stratēģijām, lai radītu un uzturētu konkurences priekšrocības.

SIA „Līvānu siltums” definēja savu misiju un vīziju, kas ir sekmīgās stratēģijas izstrādāšanas priekšnosacījums, kā arī noteica kapitālsabiedrības vērtības, uz kurām var orientēties turpmākā stratēģijas izstrādē.

3.1. Kapitālsabiedrības misija

Atbilstoši ekonomikas teorijai, misija ir apgalvojums par kapitālsabiedrības nolūkiem un nodomiem – ko kapitālsabiedrība vēlas paveikt plašākā mērogā savu klientu un visas sabiedrības labā. Tā parāda ieinteresētajām pusēm, ar kādu mērķi kapitālsabiedrība pastāv, un kāda ir kapitālsabiedrības filozofija/principi. Pamatojoties uz misiju, kapitālsabiedrība koncentrē savu darbību noteiktā virzienā. Misijai jābūt:

- ❖ orientētai uz tirgu, paturot vienmēr prātā klientu vajadzības, vēlmes un prasības;
- ❖ jēgpilnai, konkrētai un motivējošai;
- ❖ tādai, kas uzsver uzņēmuma stiprās puses jeb priekšrocības tirgū.

SIA „Līvānu siltums” ir pašvaldības kapitālsabiedrība, kas sniedz ļoti būtisku siltumapgādes sabiedrisko pakalpojumu Līvānu pilsētas iedzīvotājiem un uzņēmumiem. Tāpēc SIA „Līvānu siltums” savu misiju formulē šādi:

„Nodrošināt Līvānu pilsētu ar drošu, kvalitatīvu, videi draudzīgu un ilgtspējīgu centralizēto siltumapgādi.”

3.2. Kapitālsabiedrības vīzija

Vīzijā ir jābūt formulētam galvenajam nākotnes mērķim un atbildei uz jautājumu – kāda kapitālsabiedrība vēlas kļūt. Vīzija ir tāda ideālā situācija, kurā veiksmīgas darbības rezultātā kapitālsabiedrība varētu nokļūt pēc noteikta laika perioda. Vīzijā ir ļoti svarīga kā kapitālsabiedrības faktiskā attīstība, tā arī kapitālsabiedrības nākotnes ambīcijas.

Atbilstoši iepriekšminētajam, SIA „Līvānu siltums” formulē savu vīziju sekojoši:

„Pilnveidojot un atjaunojot esošo kapitālsabiedrības infrastruktūru, kā arī apkalpošanas kvalitāti un iespējas, SIA „Līvānu siltums” kļūst par iedzīvotājiem un uzņēmumiem draudzīgu uzņēmumu Līvānu pilsētā.”

3.3. Kapitālsabiedrības vērtības

Ilgspējīgas kapitālsabiedrības būtība sakņojas pamata vērtībās, kas paliek nemainīgas, laikam ejot. Šādas kapitālsabiedrības pastāvēšanas mērķis nav tikai pelnīt naudu. Vērtības pamato daudz dziļāku pastāvēšanas jēgu un nozīmi gan kapitālsabiedrības darbiniekiem, gan sabiedrībai kopumā.

Ilggadējas darbības rezultātā SIA „Līvānu siltums” izveidojušās šādas vērtības, uz kurām kapitālsabiedrība balstās savā darbībā, un kuras ir svarīgas, gan kapitālsabiedrībai, gan tā klientiem un partneriem:

Atbildīga attieksme – nodrošinām drošu un kvalitatīvu siltumapgādi, uzņemamies atbildību par ikvienu veicamo darbu. Darbinieki ir mūsu vērtība, kas godprātīgi pilda savus pienākumus.

Pieejamība - 24 stundas diennaktī un 7 dienas nedēļā esam pieejami pa tālruni 26465236. Esam pretimnākoši, operatīvi risinām saistošus jautājumus.

Uzticamība - mēs pildām dotos solījumus un darbojamies ilgtermiņā, tāpēc klienti un darbinieki uz mums var paļauties.

Efektīva ražošana – inovatīva un efektīva tehnoloģiju ieviešana, profesionāla pieeja, lai sasniegtu izvirzītos mērķus.

3.4. Kapitālsabiedrības mērķi

Jebkuras kapitālsabiedrības svarīgākais stratēģiskais mērķis ir nodrošināt darbības virzienos ietilpstošo funkciju izpildes maksimālo efektivitāti. Mērķi un uzdevumi to sasniegšanai tiek izstrādāti, lai nodrošinātu labāku kapitālsabiedrības darbības rezultātu, palielinātu ieguldīto līdzekļu atdevi, sekmētu likumu un normatīvo aktu ievērošanu darbības procesā, kā arī veicinātu patērētāju interešu atbalstu. Nosakot darbības un attīstības mērķus, kapitālsabiedrība balstās uz tās pastāvēšanas misiju, nākotnes vīziju un esošajām vērtībām.

SIA „Līvānu siltums” sasniedzamie stratēģiskie mērķi tiek noformulēti sekojoši:

- Siltumenerģijas lietotāju nodrošināšana ar nepārtrauktu un kvalitatīvu pakalpojumu, saglabājot tarifu esošajā līmenī.
- Panākt augstu siltumapgādes drošību, izmantojot modernas un efektīvas siltumapgādes tehnoloģijas, attīstīt atjaunojamo energoresursu izmantošanu siltumenerģijas ražošanā, veikt energoefektivitātes pasākumus.
- Nodrošināt vietējiem iedzīvotājiem, esošajiem un potenciālajiem uzņēmējiem un investoriem pievilcīgu un viņu vajadzībām atbilstošu tehnisko infrastruktūru.

3.5. Finansiālie plāni

Plānotās finanšu prognozes ietver peļņas vai zaudējumu aprēķinu, bilanci un naudas plūsmas pārskatu, kas sagatavoti atbilstoši Gada pārskatu likumā noteiktajām shēmām. Lai izstrādātu kapitālsabiedrības finanšu prognozes, tika definēti būtiskākie prognožu sagatavošanai nepieciešamie pieņēmumi. Pieņēmumu definēšanai tika noteikti galvenie ieņēmumu, izmaksu un citu pozīciju virzītāji, tie ir ietekmējošie faktori, kuru izmaiņas ņemtas vērā finanšu pozīciju prognožu izstrādē.

Būtiskāko finanšu pieņēmumu prognožu raksturojums:

- prognozes veidotas septiņu gadu periodam no 2022.gada līdz 2028.gadam;
- finanšu rādītāji tiek prognozēti pamatojoties uz pieņēmumiem;
- par prognožu bāzes periodu tiek pieņemts 2018.-2020.gads;
- prognozes veiktas ievērojot spēkā esošās pievienotās vērtības nodokļa, uzņēmuma ienākuma nodokļa un nekustamā īpašuma nodokļu likmes.

3.23. tabula SIA „Līvānu siltums” peļņas – zaudējumu prognoze 2022.-2028.gadam

	2022. EUR	2023. EUR	2024. EUR	2025. EUR	2026. EUR	2027. EUR	2028. EUR
Neto apgrozījums	1 286 773	1 255 893	1 200 666	1 208 088	1 242 970	1 234 893	1 234 569
Pārdotās produkcijas ražošanas izmaksas	- 931 841	- 900 067	- 877 067	- 910 254	-929 841	- 915 254	- 960 699
Bruto peļņa vai zaudējumi	354 932	355 826	323 599	297 834	313 129	319 639	303 870
Pārdošanas izmaksas	- 269 362	-279 643	-262 800	-205 104	-245 243	-235 843	-235 893
Administrācijas izmaksas	-103 799	-113 224	-113 143	-120 901	-111 901	-119 901	-117 212
Pārējie saimnieciskās darbības ieņēmumi	71 032	80 558	94 697	69 926	84 697	80 032	93 856
Pārējās saimnieciskās darbības izmaksas	- 31 600	-26 835	-25 995	-31 213	-27 935	-28 035	-30 200
Pārējie procentu ieņēmumi u.tml. ieņēmumi	0	0	0	0	0	0	0
Peļņa vai zaudējumi pirms ārkārtas posteņiem un nodokļiem	21 203	16 682	16 358	10 534	12 747	15 892	- 3 579
Peļņa vai zaudējumi pirms uzņēmuma ienākuma nodokļa	21 203	16 682	16 358	10 542	12 747	15 892	-3 579
Uzņēmuma ienākuma nodoklis par pārskata periodu	-356	-435	-650	-532	-598	-600	-378
Pārskata gada peļņa vai zaudējumi pēc nodokļiem	20 847	16 247	15 708	10 010	12 149	15 292	-3 957

3.24. tabula. SIA „Līvānu siltums” plānotā bilance 2022.-2028.gadam

	2022. EUR	2023. EUR	2024. EUR	2025. EUR	2026. EUR	2027. EUR	2028. EUR
Aktīvs							
Pamatlīdzekļi							
Zemes gabali, ēkas, būves un ilggadīgie stādījumi	1 285 701	1 367 998	1 332 268	1 439 441	1 495 213	1 499 139	1 395 912
Iekārtas un mašīnas	480 995	401 506	463 187	393 903	333 414	287 925	487 005
Pārējie pamatlīdzekļi un inventārs	81 836	79 855	67 874	59 893	62 296	74 277	60 681
Pamatlīdzekļi kopā	1 848 532	1 849 359	1 863 329	1 893 237	1 890 923	1 861 341	1 861 341
Apgrozāmie līdzekļi							
Krājumi							
Izejvielas, pamatmate- riāli un palīgmateriāli	68 532	64 419	59 142	44 701	40 235	41 578	41 578
Avansa maksājumi par precēm	1 539	2 114	1 140	2 250	1 680	1 505	1 179
Krājumi kopā	70 071	66 533	60 282	46 951	41 915	43 083	47 605
Debitori							
Pircēju un pasūtītāju parādi	420 102	435 028	458 659	466 492	445 659	425 236	441 596
Citi debitori	4 496	4 176	4 013	4 579	4 259	4 101	5 364
Nākamo periodu iz- maksas	0	0	0	0	0	0	0
Debitori kopā	424 598	439 204	462 672	471 071	449 918	429 337	446 960
Nauda	651 503	608 982	556 569	495 373	496 808	517 231	500 871
Apgrozāmie līdzekļi kopā	1 146 172	1 114 719	1 079 523	1 013 395	988 641	989 651	995 436
Aktīvu kopsumma	2 994 704	2 964 078	2 942 852	2 906 632	2 879 564	2 850 992	2 939 034
Pasīvs							

Pašu kapitāls							
Akciju vai daļu kapitāls (pamatkapitāls)	2 072 345	2 072 345	2 072 345	2 072 345	2 072 345	2 072 345	2 072 345
Ilgtermiņa ieguldījumu pārvērtēšanas rezerve	259 134	248 774	238 414	228 054	217 694	207 334	309 036
Nesadalītā peļņa:							
a) iepriekšējo gadu	360 386	379 148	393 770	407 907	418 841	429 775	443 538
b) pārskata gada	20 847	16 247	15 708	10 010	12 149	15 292	-3 957
Pašu kapitāls kopā	2 712 712	2 716 514	2 720 237	2 718 316	2 721 029	2 724 746	2 820 962
Uzkrājumi							
Citi uzkrājumi							
Uzkrājumi kopā							
Kreditori							
Ilgtermiņa kreditori							
Nākamo periodu ieņēmumi	122 609	90 771	58 933	27 095	0	0	0
Ilgtermiņa kreditori kopā	122 609	90 771	58 933	27 095	0	0	0
Īstermiņa kreditori							
No pircējiem saņemtie avansi	77 523	76 248	79 015	75 037	74 574	72 336	64 318
Parādi piegādātājiem un darbuņēmējiem	13 381	13 495	14 621	16 516	15 720	15 230	15 297
Nodokļi un valsts sociālās apdrošināšanas obligātās iemaksas	23 730	22 367	24 498	23 583	22 495	23 367	25 632
Pārējie kreditori	0	0	0	0	0	0	0
Nākamo periodu ieņēmumi	31 560	31 421	31 282	31 143	31 004	0	0
Uzkrātās saistības	13 189	13 262	14 266	14 942	15 042	15 313	12 825
Īstermiņa kreditori kopā	159 383	156 793	163 682	161 221	158 535	126 246	118 072
Kreditori kopā	281 992	247 564	222 615	188 316	158 535	126 246	118 072
Pasīvu kopsumma	2 994 704	2 964 078	2 942 852	2 906 632	2 879 564	2 850 992	2 939 034

3.24. tabulā atspoguļota SIA „Līvānu siltums” aktīvu dinamikas prognoze periodam no 2022.gada līdz 2028.gadam. Šīs prognozes pamatā izmantoti 4.26. tabulā definētie uzdevumi

kapitālsabiedrības mērķu sasniegšanai un tiem paredzētais finansējuma apjoms. Ievērojamākā dinamika šo septiņu gadu periodā prognozējama postenī „ilgtermiņa ieguldījumi”. To bilances vērtības samazinājums saistīts ar nolietojuma aprēķināšanu, savukārt, palielinājums – ar uzņēmuma plāniem veikt ievērojamus ieguldījumus pamatlīdzekļos, kas, savukārt, kalpo par pamatu SIA „Līvānu siltums” stratēģisko mērķu īstenošanai.

4. Kapitālsabiedrības darbības plāns stratēģisko mērķu sasniegšanai

4.1. Vidēja termiņa darbības plāns 2022.-2028.gada periodam

4.25. tabula. SIA „Līvānu siltums” darbības plāns 2022.-2028.gada periodam

Mērķis	Atbilstošā darbība mērķa sasniegšanai	SIA „Līvānu siltums” loma un/ vai partnerība	Plānotais laika periods	Finanšu resursi un to avoti	Plānotie darbības rezultāti	Atbilstība Līvānu novada pašvaldības integrētās attīstības programmai 2019.-2025.gadam
2.4.RĪCĪBU VIRZIENS: Vietējiem iedzīvotājiem, esošajiem un potenciālajiem uzņēmējiem un investoriem tiek nodrošināta pievilcīga un viņu vajadzībām atbilstošā TEHNISKĀ INFRASTRUKTŪRA						
1. Siltumapgādes sabiedriskā pakalpojuma nodrošināšana Līvānu pilsētā	1.1.Nodrošināt nepārtrauktu siltumenerģijas ražošanu, pārvadi, sadali un piegādi visiem pieslēgtajiem siltumapgādes pakalpojuma lietotājiem atbilstoši āra gaisa temperatūrai apkures sezonas laikā	Vadošā, atbildīgā loma	2022 -2028	SIA „Līvānu siltums”	Nodrošināts nepārtraukts un kvalitatīvs siltumapgādes pakalpojums visiem lietotājiem – Līvānu pilsētas iedzīvotājiem, publiskajam, privātajam un NVO sektoram	Uzdevums 2.4.3. Attīstīt un uzlabot komunālo pakalpojumu kvalitāti un pieejamību
	1.2.Sabiedrības informēšana par siltumapgādes pakalpojuma pieejamību, tarifu un izmaksu veidošanos	Vadošā, atbildīgā loma	2022 -2028	SIA „Līvānu siltums” 1 000 EUR	Veikta iedzīvotāju informēšana par aktuāliem siltumapgādes jautājumiem, organizētas tikšanās ar iedzīvotājiem, pēc dzīvokļu īrnieku/īpašnieku individuāla pieprasījuma izskaidrota dzīvojamo māju siltumapgādes izmaksu veidošanās	Uzdevums 2.4.3. Attīstīt un uzlabot komunālo pakalpojumu kvalitāti un pieejamību

SIA „Līvānu siltums” vidēja termiņa darbības attīstības stratēģija 2022.-2028.gadam

	1.3. Efektīva, racionāla materiālo, finanšu un cilvēku resursu izmantošana un attīstība	Vadošā, atbildīgā loma	2022 -2028	SIA „Līvānu siltums” 1 000 EUR	Stingri ievērota likumdošana un citas k/sabiedrībai saistošās prasības. Pilnveidota iekšējo normatīvo dokumentu bāze. Regulāri paaugstināta visu līmeņu darbinieku kvalifikācija, rosināta darbinieku individuālā atbildība un iniciatīva	Uzdevums 2.4.3. Attīstīt un uzlabot komunālo pakalpojumu kvalitāti un pieejamību PASĀKUMS 2.4.3.6.
2. Jaunu tehnoloģisku risinājumu ieviešana siltumapgādes sistēmā	2.1. Projekta „Esošā šķeldas katla 1.5 MW nomaina uz šķeldas katlu ar jaudu 3.0 MW ” realizācija	Vadošā, atbildīgā loma	2025-2026	700 000 EUR, tai skaita 350 000 EUR (SIA „Līvānu siltums” līdzekļi un aizdevums) 350 000 EUR ES fondi	Veikta katlu mājas pārbūve. Uztādīts moderns ar šķeldu darbināms katls ar jaudu 3,0 MW.	Uzdevums 2.4.3. Attīstīt un uzlabot komunālo pakalpojumu kvalitāti un pieejamību PASĀKUMS 2.4.3.5.
	2.2. Daudzdzīvokļu dzīvojamo māju siltumenerģijas patēriņa uzskaites modernizācija	Partnerība ar SIA „Līvānu dzīvokļu un komunālā saimniecība”	2023 - 2025	SIA „Līvānu siltums” 30 000 EUR, t.sk. 15 000 EUR ES fondi	Daudzdzīvokļu dzīvojamo māju siltummezglos ierikota siltumenerģijas patēriņa attālinātās datu nolasīšanas sistēma	Uzdevums 2.4.3. Attīstīt un uzlabot komunālo pakalpojumu kvalitāti un pieejamību PASĀKUMS 2.4.3.5.
	2.3. Tīkla ūdens siltumapmainītāju iegāde un montāža	Vadošā, atbildīgā loma	2023	SIA „Līvānu siltums” 30 000 EUR	Veikta siltumapmainītāju uzstādīšana katlu mājā ar jaudu 14 MW, lai nodrošinātu katlu mājas darbību neatkarīgi no patērētāju siltumtīkliem	Uzdevums 2.4.3. Attīstīt un uzlabot komunālo pakalpojumu kvalitāti un pieejamību PASĀKUMS 2.4.3.5.
	2.4. Augstsprieguma kabeļu nomaina	Partnerība ar AS „Sadales tīkls”	2024	SIA „Līvānu siltums” 40 000 EUR	Divi augstsprieguma kabeļi 6 kV ar S=120 mm ² un garumu 800 m katrs no apakšstacijas Nr.196 līdz katlu	Uzdevums 2.4.3. Attīstīt un uzlabot ko-

SIA „Līvānu siltums” vidēja termiņa darbības attīstības stratēģija 2022.-2028.gadam

					mājai nomainīti uz kabeļiem ar $S=60 \text{ mm}^2$	munālo pakalpojumu kvalitāti un pieejamību PASĀKUMS 2.4.3.5.
3. Kapitālsabiedrības materiāli tehniskās bāzes attīstība	3.1. Šķeldas izkraušanas un uzglabāšanas laukuma paplašināšana un aprīkošana ar autosvāriem koksnes šķeldas daudzuma reģistrācijai	Vadošā, atbildīga loma	2022-2023	SIA „Līvānu siltums” 30 000 EUR	Izbūvēts betonēts laukums ar platību 1000 m ² legādāti autosvāri koksnes šķeldas daudzuma reģistrācijai	Uzdevums 2.4.3. Atīstīt un uzlabot komunālo pakalpojumu kvalitāti un pieejamību° PASĀKUMS 2.4.3.5.
	3.2. Katlu mājas lietus notekūdeņu sistēmas pieslēgšana pilsētas notekūdeņu kolektoram	Vadošā, atbildīga loma	2022-2025	SIA „Līvānu siltums” 15 000 EUR	Veikta katlu mājas lietus notekūdeņu sistēmas pieslēgšana pilsētas notekūdeņu kolektoram	Uzdevums 2.4.3. Atīstīt un uzlabot komunālo pakalpojumu kvalitāti un pieejamību PASĀKUMS 2.4.3.1.
	3.3. Katlu mājas kanalizācijas sistēmas pieslēgšana pilsētas kanalizācijas kolektoram	Partnerība SIA „Līvānu dzīvokļu un komunālā saimniecība”	2022-2025	SIA „Līvānu siltums” 15 000 EUR	Veikta katlu mājas kanalizācijas sistēmas pieslēgšana pilsētas kanalizācijas kolektoram	Uzdevums 2.4.3. Atīstīt un uzlabot komunālo pakalpojumu kvalitāti un pieejamību PASĀKUMS 2.4.3.1.
	3.4. Katlu mājas pieslēgšana pilsētas ūdensvadam	Partnerība ar SIA „Līvānu dzīvokļu un komunālā saimniecība”	2022-2025	SIA „Līvānu siltums” 10 000 EUR	Veikta katlu mājas ūdens apgādes sistēmas pieslēgšana pilsētas ūdensvadam. Katlu mājā uzlabosies ūdens kvalitāte	Uzdevums 2.4.3. Atīstīt un uzlabot komunālo pakalpojumu kvalitāti un pieejamību PASĀKUMS 2.4.3.1.

SIA „Līvānu siltums” vidēja termiņa darbības attīstības stratēģija 2022.-2028.gadam

	3.5. Administrācijas ēkas pārbūve darbu pabeigšana	Vadošā, atbildīgā loma	2022-2025	SIA „Līvānu siltums” 100 000 EUR	Nomainītas ēkas jumta konstrukcijas un šifera pārsegums, nomainīti logi pabeigta ēkas siltināšana un krāsošana	Uzdevums 2.4.3. Attīstīt un uzlabot komunālo pakalpojumu kvalitāti un pieejamību PASĀKUMS 2.4.3.5.
	3.6. Katlu mājas ēkas renovācija	Vadošā, atbildīgā loma	2025-2028	SIA „Līvānu siltums” 500 000 EUR	Katlu mājas galvenajai ēkai nomainīti logi un jumta pārsegums, nosiltinātas sienas	Uzdevums 2.4.3. Attīstīt un uzlabot komunālo pakalpojumu kvalitāti un pieejamību PASĀKUMS 2.4.3.5.
	3.7. Katlu mājas teritorijas sakārtošana un labiekārtošana	Vadošā, atbildīgā loma	2022-2023	SIA „Līvānu siltums” 10 000 EUR	Veikta teritorijas sakārtošana un labiekārtošana (rekultivācija)	Uzdevums 2.4.3. Attīstīt un uzlabot komunālo pakalpojumu kvalitāti un pieejamību PASĀKUMS 2.4.3.5.
	3.8. Esošā pievedceļa uz katlumāju pārbūve un apgaismojuma sistēmas nodrošināšana	Vadošā, atbildīgā loma	2022-2023	SIA „Līvānu siltums” 50 000 EUR	Veikta pievedceļa pārbūve un apgaismojuma sistēmas nodrošināšana	Uzdevums 2.4.3. Attīstīt un uzlabot komunālo pakalpojumu kvalitāti un pieejamību PASĀKUMS 2.4.3.5.
4.Veikt energoefektivitātes pasākumus	4.1. Piesaistīti ārējie eksperti procesa virzības nodrošināšanai.	Plānošanas un attīstības nodaļa Būvniecības un in-	2022-2025	Pašvaldība	Daudzdzīvokļu dzīvojamu māju atjaunošanas un energoefektivitātes procesa veicināšana	Uzdevums 2.4.2. Veikt energoefektivitātes pasākumus PASĀKUMS 2.4.2.1

SIA „Līvānu siltums” vidēja termiņa darbības attīstības stratēģija 2022.-2028.gadam

		<p>frastruktūras nodaļa</p> <p>SIA „Līvānu dzīvokļu un komunālā saimniecība”</p> <p>SIA „Līvānu siltums”</p>				
4.2.Katru gadu veikti iedzīvotāju informējoši un speciālistu pieredzes apmaiņas pasākumi .	<p>Plānošanas un attīstības nodaļa</p> <p>Būvniecības un infrastruktūras nodaļa</p> <p>SIA „Līvānu dzīvokļu un komunālā saimniecība”</p> <p>SIA „Līvānu siltums”</p>	2022-2025	Pašvaldība	Daudzdzīvokļu dzīvojamo māju atjaunošanas un energoefektivitātes procesa veicināšana	<p>Uzdevums 2.4.2.</p> <p>Veikt energoefektivitātes pasākumus</p> <p>PASĀKUMS 2.4.2.1</p>	
4.3.Pēc nepieciešamības veikta izpētes un tehniskās dokumentācijas izstrāde.	<p>Plānošanas un attīstības nodaļa</p> <p>Būvniecības un infrastruktūras nodaļa</p> <p>SIA „Līvānu dzīvokļu un komunālā saimniecība”</p> <p>SIA „Līvānu siltums”</p>	2022-2025	Pašvaldība	Daudzdzīvokļu dzīvojamo māju atjaunošanas un energoefektivitātes procesa veicināšana	<p>Uzdevums 2.4.2.</p> <p>Veikt energoefektivitātes pasākumus</p> <p>PASĀKUMS 2.4.2.1</p>	
4.4.Veikta 5 daudzdzīvokļu māju energoefektivitāte	Partnerībā ar Līvānu novada	2022-2025	Pašvaldība ES fondi	Daudzdzīvokļu dzīvojamo māju atjaunošana un energoefektivitātes	Uzdevums 2.4.2.	

SIA „Līvānu siltums” vidēja termiņa darbības attīstības stratēģija 2022.-2028.gadam

		pašvaldību			uzlabošana	Veikt energoefektivitātes pasākumus PASĀKUMS 2.4.2.2.
	4.5.Tehniski-ekonomiskā pamatojuma izstrādāšana saules paneļu uzstādīšanai SIA „Līvānu siltums” katlu mājā		2022	SIA „Līvānu siltums” 2 000 EUR	Alternatīvas enerģijas resursu pielietojuma risinājumi	Uzdevums 2.4.2. Alternatīvo enerģijas avotu izstrādāšana Līvānu novada pašvaldības ēkās PASĀKUMS 2.4.2.5

4.2. Īstermiņa darbības plāns 2022.-2024.gada periodam

4.26. tabula. SIA „Līvānu siltums” darbības plāns 2022.-2024.gadam

Darbība	SIA „Līvānu siltums” loma vai/un partnerība	Plānotais finansējums, EUR		
		2022.gads	2023.gads	2024.gads
1. Stratēģiskais mērķis				
Siltumenerģijas lietotāju nodrošināšana ar nepārtrauktu un kvalitatīvu pakalpojumu saglabājot tarifu esošajā līmenī				
1.1. Siltumapgādes sabiedriskā pakalpojuma nodrošināšana Līvānu pilsētā	Vadošā atbildīgā loma	1 286 773	1 255 893	1 200 666
2. Stratēģiskais mērķis				
Panākt augstu siltumapgādes drošību, izmantojot modernas un efektīvas siltumapgādes tehnoloģijas, attīstīt atjaunojamo energoresursu izmantošanu siltumenerģijas ražošanā, veikt energoefektivitātes pasākumus				
2.1. Daudzdzīvokļu dzīvojamo māju siltummezglos siltumenerģijas patēriņa attālinātās datu nolasīšanas sistēmu ierīkošana	Partnerība ar SIA „Līvānu dzīvokļu un komunālā saimniecība”	0	10 000	10 000
2.2. Tīkla ūdens siltumapmaiņtāju iegāde un montāža katlu mājā	Vadošā, atbildīgā loma	10 000	10 000	10 000
2.3. Augstsprieduma kabeļu nomaiņa katlu mājas teritorijā	Partnerība ar AS „Sadales tīkls”	10 000	10 000	20 000
2.4. Šķeldas izkraušanas un uzglabāšanas laukuma paplašināšana, autosvaru koksnes šķeldas daudzuma reģistrācijai iegāde	Vadošā, atbildīgā loma	20 000	5 000	5 000
2.5. Daudzdzīvokļu dzīvojamo māju atjaunošanas un energoefektivitātes procesa veicināšana	Pašvaldība	0	0	0
2.6. Daudzdzīvokļu dzīvojamo māju atjaunošana un energoefektivitātes uzlabošana	Pašvaldība	0	0	0

SIA „Līvānu siltums” vidēja termiņa darbības attīstības stratēģija 2022.-2028.gadam

2.7. Tehniski-ekonomiskā pamatojuma izstrādāšana saules paneļu uzstādīšanai SIA „Līvānu siltums” katlu mājā	SIA „Līvānu siltums”	2000	0	0
---	----------------------	------	---	---

3. Stratēģiskais mērķis				
Nodrošināt vietējiem iedzīvotājiem, esošajiem un potenciālajiem uzņēmējiem un investoriem pievilcīgu un viņu vajadzībām atbilstošu tehnisko infrastruktūru.				
3.1. Katlu mājas lietus notekūdeņu sistēmas pieslēgšana pilsētas notekūdeņu kolektoram	Partnerība ar LNP	5 000	5 000	5 000
3.2. Katlu mājas kanalizācijas sistēmas pieslēgšana pilsētas kanalizācijas kolektoram un ūdens apgādes sistēmas pieslēgšana pilsētas ūdensvadam	Vadošā, atbildīgā loma	5 000	10 000	10 000
3.3. Katlumājas teritorijas sakārtošana un labiekārtošana	LNP partnerība ar SIA „Līvānu siltums”	5 000	5 000	5 000
3.4. Esošā pieved ceļa uz katlu māju pārbūve un apgaismojuma sistēmas nodrošināšana	LNP partnerība ar SIA „Līvānu siltums”	25 000	25 000	0

5. Stratēģijas īstenošanas uzraudzība

SIA „Līvānu siltums” vidēja termiņa attīstības stratēģija 2022.-2028.gadam ir kapitālsabiedrības Dalībnieku sapulces apstiprināts dokuments, kurā noteikti kapitālsabiedrības ilgtermiņā sasniedzamie mērķi, vidēja termiņa darbības plāns 7 gadu periodam, kā arī īstermiņa (3 gadu periodam) darbības plāns ar stratēģijā noteikto mērķu sasniegšanai paredzētām darbībām.

Kā vispārīgo uzdevumu būtību SIA „Līvānu siltums” mērķu sasniegšanai, laika periodā no 2022. līdz 2028. gadam, var definēt siltumenerģijas lietotāju nodrošināšana ar nepārtrauktu un kvalitatīvu pakalpojumu, klientu apkalpošanas uzlabošanu. Kā SIA „Līvānu siltums” darbību un attīstību veicinošie faktori jāatzīmē kapitālsabiedrības finanšu līdzekļu lietderīga un racionāla izmantošana, personāla prasmju pilnveidošana, darbinieku motivācija un darba vides drošība.

Darbību un konkrētu projektu izvirzīšana ir tikai daļa no kapitālsabiedrības attīstības plānošanas procesa. Svarīgi ir uzraudzīt stratēģiskā dokumenta īstenošanu, lai izvērtētu vai darbība un attīstība norit tā, kā paredzēts dokumentā.

Par SIA „Līvānu siltums” vidēja termiņa attīstības stratēģijas 2022.-2028.gadam īstenošanas uzraudzības kārtību un tās ieviešanu ir atbildīgs valdes priekšsēdētājs, kurš – tāpat kā stratēģijas praktiskajā ieviešanā – stratēģijas uzraudzības procesā sadarbojas ar visām struktūrvienībām, atbildīgajiem darbiniekiem, Līvānu novada domi, pašvaldību un citiem sadarbības partneriem. Valdes priekšsēdētājs vada stratēģijas uzraudzības procesu, savukārt attiecīgie speciālisti un atbildīgie darbinieki operatīvajā līmenī veic uzraudzības īstenošanas procesa darbības. Uzraudzības procesā iegūtā informācija ir pamats stratēģijas novērtējuma veikšanai. Lai nodrošinātu iespēju sekot līdzi stratēģijā noteikto pasākumu izpildei, ir noteikta pastāvīga uzraudzības rādītāju informācijas sistēma (5.27. tabula) , kura ietver informāciju par stratēģijas uzraudzības rādītājiem:

- izvērtēšanas kritēriji;
- rādītāju vērtība (par 2020.gadu);
- rādītāju izmaiņu vēlamā tendence (salīdzinājumā ar iepriekšējo gadu);
- uzraudzības veikšanas periodiskums un informācijas avots.

5.27. tabula. SIA „Līvānu siltums” stratēģijas uzraudzības rādītāji

Stratēģiskais virziens	Progresu izvērtēšanas kritērijs	Rezultatīvais rādītājs (vērtība par 2020.gadu)	Vēlamā tendence pret iepriekšējo gadu	Uzraudzības veikšanas periodiskums un informācijas avots
1. Siltumenerģijas lietotāju nodrošināšana ar nepārtrauktu un kvalitatīvu pakalpojumu saglabājot tarifu esošajā līmenī	1.1. Centralizētai siltumapgādei pieslēgto objektu skaits	109 objekti ar s/skaitītājiem	↗	1x gadā SIA „Līvānu siltums”
	1.2. Lietotājiem piegādātās siltumenerģijas daudzums (MWh)	19244 MWh	↗	1x gadā SIA „Līvānu siltums”
	1.3. Iepriekšējā gada neto apgrozījums	1 037 720 EUR	↗	1x gadā SIA „Līvānu siltums”
	1.4. 1 MWh siltumenerģijas izmaksas	59,95 EUR/MWh	↘	1x gadā SIA „Līvānu siltums”
	1.5. 1 m ² apkures izmaksas	1,01 EUR/m ²	↘	1x gadā SIA „Līvānu siltums”
2. Panākt augstu siltumapgādes drošību, izmantojot modernas un efektīvas siltumapgādes tehnoloģijas, attīstīt atjaunojamo energoresursu izmantošanu siltumenerģijas ražošanā	2.1. Siltumenerģijas ražošanas lietderības koeficients	89,39%	↗	1x gadā SIA „Līvānu siltums”
	2.2. Kurināmā patēriņš naturālās vienībās: - koksnes šķelda; - dabasgāze	37 117,0 ber.m ³ 0 nm ³	↘ →	1x gadā SIA „Līvānu siltums”
	2.3. Kurināmā patēriņš enerģijas vienībās: - koksnes šķelda; - dabasgāze	26 686 MWh 0 MWh	↘ →	1x gadā SIA „Līvānu siltums”
	2.4. Pārvades un sadales zudumi	13,79%	↘	1x gadā SIA „Līvānu siltums”
3. Stratēģiskais mērķis SIA „Līvānu siltums” teritorijas pielāgošana jaunu uzņēmumu izvietojumam un uzņēmējdarbības attīstības veicināšanai	Atbilstošo darbību īstenošana	0	→	1x gadā Līvānu novada dome SIA „Līvānu siltums”

Pamatojoties uz stratēģijā noteiktajiem mērķiem un to sasniedzamajiem rezultātiem, laika periodā no 2022. līdz 2028.gadam, tiks aktualizēts darbības plāns 2022-2028.gadam un īstermiņa darbības plāns 2022.-2024.gadam. Darbības plāna 2022.-2028.gadam un īstermiņa darbības plāna 2022-2024.gadam aktualizācija, izejot no izpildītajiem uzdevumiem un sasniegtajiem mērķiem, tiek paredzēta reizi gadā.

SIA „Līvānu siltums” katru gadu līdz kapitālsabiedrības gada pārskata apstiprināšanai sniegs Dalībnieku sapulcei vērtējumu par vidēja termiņa attīstības stratēģijā izvirzīto mērķu sasniegšanu iepriekšējā gadā, kā arī priekšlikumus turpmākai rīcībai.

Ja vidēja termiņa attīstības stratēģijā būs nepieciešams veikt būtiskas izmaiņas un grozīt noteiktos mērķus, kapitālsabiedrība sagatavos projektu ar nepieciešamajiem grozījumiem stratēģijā un iesniegs izskatīšanai Dalībnieku sapulcē.

Ja vidēja termiņa attīstības stratēģiju nebūs nepieciešams būtiski grozīt, tad kapitālsabiedrība precizēs stratēģiju, aktualizējot un papildinot šādu informāciju:

- Stratēģijas kopsavilkumu ar mērķiem un uzdevumiem, pamatojoties uz jaunākajiem datiem un precizētām prognozēm;
- plānoto naudas plūsmu;
- plānoto peļņas un zaudējumu aprēķinu;
- plānoto bilanci;
- plānoto investīciju plānu.

Dotā plānošanas perioda beigās tiks izanalizēti SIA „Līvānu siltums” stratēģijas realizēšanas rezultāti un novērtēta sasniegto mērķu atbilstība plānotajiem. Izejot no sasniegto rezultātu analīzes, tiks izstrādāti stratēģiskie mērķi nākamajam periodam.

SIA „Līvānu siltums”

Valdes priekšsēdētājs

Valērijs Priluckis

**Dokuments ir elektroniski parakstīts ar drošu elektronisko parakstu un satur laika zīmogu*