

**Sabiedrība ar ierobežotu atbildību
„Līvānu siltums”
vidēja termiņa attīstības stratēģija
2015.-2021. gadam**

(iekļaujot īstermiņa darbības plānu
2015.-2017.gada periodam)

Līvāni, 2015

Pasūtītājs:

SIA „Līvānu siltums”
Reģistrācijas numurs 40003482591
Adrese: Zaļā iela 39, Līvāni, Līvānu novads, LV-5316
Tālrunis: 65307240, fakss: 65307243
E-pasts: livanu_siltums@livanusiltums.lv

Izpildītājs:

SIA „INVEX FONDI”
Reģistrācijas numurs 40103662818
Adrese: Auduma iela 33-2, Rīga, LV-1024
Tel. +371 26480252
E-pasts: info@invex.lv
www.invex.lv

Stratēģijas izstrādes laiks:

2015.gada maijs – augusts

Izmantotie saīsinājumi un termini

LR	Latvijas Republika
ES	Eiropas Savienība
KF	Kohēzijas fonds
ERAF	Eiropas Reģionālās attīstības fonds
UR	Uzņēmumu reģistrs
SIA	Sabiedrība ar ierobežotu atbildību
VAS	Valsts akciju sabiedrība
A/S	Akciju sabiedrība
IU	Individuālais uzņēmējs
Z/S	Zemnieku saimniecība
SDV	Saimnieciskās darbības veicējs
PMLP	Pilsonības un migrācijas lietu pārvalde
NVO	Nevalstiskās organizācijas
KAC	Klientu apkalpošanas centrs
MWh	megavatstundas
MW	megavati
GWh	gigavatstundas
AER	atjaunojamie energoresursi
PVN	pievienotās vērtības nodoklis
EUR	euro

Saturs

1.	Situācijas analīze.....	7
1.1.	Kapitālsabiedrības raksturojums	7
1.1.1.	Kapitālsabiedrības atrašanās vietas raksturojums	9
1.1.2.	Kapitālsabiedrības struktūra un personāla atalgojums.....	12
1.1.3.	Katlumājas darbības īss apraksts.....	15
1.1.4.	Siltumtīklu raksturojums	18
1.1.5.	Pakalpojumu apjomi un izmaksa.....	20
1.1.6.	Finanšu rādītāju dinamikas analīze	23
1.2.	Nozares attīstības tendences.....	32
1.3.	Piegādātāji	34
1.4.	Informācija par siltumenerģijas lietotājiem	36
2.	Kapitālsabiedrības darbību ietekmējošie faktori	38
2.1.	PEST analīze	39
2.2.	SVID analīze	41
2.3.	Risku analīze	43
3.	Kapitālsabiedrības attīstības redzējums.....	45
3.1.	Kapitālsabiedrības misija	46
3.2.	Kapitālsabiedrības vīzija.....	46
3.3.	Kapitālsabiedrības vērtības.....	47
3.4.	Kapitālsabiedrības mērķi	47
3.5.	Finansiālie plāni	48
4.	Kapitālsabiedrības darbības plāns stratēģisko mērķu sasniegšanai.....	54
4.1.	Vidēja termiņa darbības plāns 2015.-2021.gada periodam	54
4.2.	Īstermiņa darbības plāns 2015.-2017.gada periodam.....	61
5.	Stratēģijas īstenošanas uzraudzība	63

Ievads

Šī vidēja termiņa darbības attīstības stratēģija laika periodam no 2015. gada līdz 2021. gadam ir sagatavota SIA „Invex Fondi” sniegto konsultāciju pakalpojumu ietvaros, kurus pasūtīja SIA „Līvānu siltums”. Stratēģija izstrādāta saskaņā ar Publiskas personas kapitāla daļu un kapitālsabiedrību pārvaldības likuma 57. pantu par vidēja termiņa darbības stratēģijas izstrādi.

Stratēģija ir vērsta uz centralizētās siltumapgādes sistēmas saglabāšanu un infrastruktūras modernizāciju, energoefektivitātes paaugstināšanu, apkārtējas vides piesārņojuma, energopatēriņa samazināšanu, kā arī pamatotas tarifu politikas veidošanu. Pamatojoties uz stratēģiju, jāizstrādā noteikti plāni un projekti, veicinot ne tikai siltumapgādes sistēmas modernizāciju un efektivitāti, bet arī sadarbību starp siltumapgādes uzņēmumu, pašvaldību un siltumenerģijas lietotājiem.

Īstenojot siltumapgādes attīstības plānus, pieļaujama stratēģijas aktualizācija un izraudzīto jautājumu tehniskā izpēte. Stratēģija var tikt grozīta un uzlabota atbilstoši situācijas izmaiņām īstenojot konkrētus projektus.

Attīstības stratēģijas ietvaros veikts kapitālsabiedrības SIA „Līvānu siltums” darbības un tās rīcībā esošo resursu apraksts, aplūkotas nozares attīstības tendences, kapitālsabiedrības darbību ietekmējošie faktori. Tāpat atspoguļoti arī SIA „Līvānu siltums” misija, vīzija, vērtības un mērķi, kā arī nepieciešamo uzdevumu kopums šo mērķu sasniegšanai.

Kapitālsabiedrības pamatdarbība saistīta ar siltumapgādes sabiedriskā pakalpojuma sniegšanu, kas ietver siltumenerģijas ražošanu, siltumenerģijas pārvadi un sadali, kā arī siltumenerģijas tirdzniecību. Siltumapgādes pakalpojuma sniedzējam ir pienākums nodrošināt enerģijas lietotāju drošu, pastāvīgu un stabilu apgādi ar siltumenerģiju ekonomiski pamatoti pieprasītajā daudzumā un kvalitātē.

Pakalpojumu sniegšanas prasības siltumenerģijas nozarē reglamentē sekojoši normatīvie akti:

- Enerģētikas likums;
- Likums Par sabiedrisko pakalpojumu regulatoriem;
- Siltumenerģijas piegādes un lietošanas noteikumi Nr.876

Kapitālsabiedrībai ir monopolstāvoklis siltumenerģijas ražošanā un piegādē Līvānu novada administratīvās teritorijas Līvānu pilsētā. Ar Līvānu novada domi noslēgts ilgtermiņa līgums par siltumapgādes sabiedriskā pakalpojuma sniegšanu. Kapitālsabiedrība nodrošina siltumapgādes pakalpojumu atbilstoši Latvijas Republikas un Eiropas savienības spēkā esošajiem normatīvajiem aktiem, standartiem un normām. Svarīgi atzīmēt ka kapitālsabiedrības īpašumtiesības uz ēkām un zemi ir nostiprinātas Zemesgrāmatā.

Laika periodā no 2000.gada līdz 2015.gadam siltumapgādes infrastruktūras attīstībā ir veikti ievērojami ieguldījumi, piesaistot gan Eiropas Savienības struktūrfondu līdzekļus, gan citu finansējumu. 2012.gadā uzsākta un 2015.gada tiks pabeigta Eiropas Savienības Kohēzijas fonda līdzfinansētās darbības programmas „Infrastruktūra un pakalpojumi” papildinājuma 3.5.2.1.1.apakšaktivitātes „Pasākumi centralizētas siltumapgādes sistēmu efektivitātes paaugstināšanai” projekta Nr. PCS/3.5.2.1.1/12/04/029 “Šķeldas katlu mājas izbūve Līvānos” realizācija. Projekta realizācija paaugstinās siltumenerģijas ražošanas efektivitāti, kā arī pieaugs atjaunojamo energoresursu īpatsvars kopējā izmantojamo energoresursu bilancē.

Finanšu rādītājos vērojama stabilitāte (apgrozījums laika periodā no 2011. gada līdz 2014. gadam svārstās amplitūdā no 1,13 milj. EUR līdz 1,24 milj. EUR, ko var uzskatīt par nebūtiskām svārstībām) un resursu pietiekamība. Noteikti jāuzsver fakts, ka SIA „Līvānu siltums” uz 2015. gada sākumu nav kredītsaistību, kas uzskatāmi demonstrē kapitālsabiedrības resursu pietiekamību un spēju veikt norēķinus ar kreditoriem, izmantojot tikai pašu finanšu līdzekļus. Tāpat kapitālsabiedrība realizē arī aktīvu šaubīgo debitoru atgūšanas politiku.

Veidojot kapitālsabiedrības finanšu prognozes, ņemta vērā kapitālsabiedrības finanšu rādītāju svārstību dinamika iepriekšējos pārskata periodos, iespējamās tirgus svārstību tendences, kā arī kapitālsabiedrības vadības pieņēmumi par attīstības iespējām.

Ar šo apstiprinām, ka tālāk šajā dokumentā izklāstītā vidēja termiņa SIA „Līvānu siltums” darbības attīstības stratēģija ir balstīta uz novērtējumiem, pieņēmumiem un citu informāciju, kas SIA „Invex Fondi” bija pieejama uz 2015. gada 30. jūniju un kas atbilst nozares standartiem un praksei.

1. Situācijas analīze

1.1. Kapitālsabiedrības raksturojums

Lēmums par sabiedrības ar ierobežotu atbildību „Līvānu siltums” izveidošanu pieņemts 2000. gada 27. janvārī, atbilstoši tajā laikā spēkā esošajam tiesiskajam regulējumam, reorganizējot Līvānu pilsētas pašvaldības uzņēmumu “Siltumtīkli” (reģistrācijas numurs 000300749). Sabiedrības juridiskais statuss ir sabiedrība ar ierobežotu atbildību (SIA), kas ir vienas vai vairāku personu (fizisku vai juridisku) dibināta komercsabiedrība, kuras pamatkapitāls sastāv no pamatkapitāla daļām. SIA ir komersants, kurš tiek dibināts saimnieciskās darbības veikšanai ar nolūku gūt peļņu. Latvijas Republikas Uzņēmumu reģistrā sabiedrība reģistrēta 2000. gada 25. februārī ar Nr.000348259. Latvijas Republikas Uzņēmumu Komercreģistrā ierakstīta 2004. gada 21. septembrī ar Nr.40003482591. SIA „Līvānu siltums” juridiskā adrese ir Zaļā iela 39, Līvāni, Līvānu novads, LV-5316.

1.1. tabula. SIA „Līvānu siltums” pamatdati

Rādītājs	Dati
Sabiedrības nosaukums	Sabiedrība ar ierobežotu atbildību „LĪVĀNU SILTUMS”
Sabiedrības juridiskais statuss	sabiedrība ar ierobežotu atbildību
Reģistrācijas Nr., vieta, datums	40003482591, Rīga, 25.02.2000.
Juridiskā adrese	Zaļā iela 39, Līvāni, Līvānu novads, LV-5316
Pamatdarbības veidi	Tvaika piegāde un gaisa kondicionēšana (NACE kods 35.30)
Dalībnieki	100% kapitāla daļu turētājs ir Līvānu novada dome
Pamatkapitāls	1 962 345 EUR

Sabiedrība ar ierobežotu atbildību „Līvānu siltums” ir Līvānu novada pašvaldības kapitālsabiedrība, kurā 100% kapitāla daļas pieder Līvānu novada pašvaldībai, līdz ar to tā atrodas pilnīgā Pašvaldības kontrolē. Kapitālsabiedrības parakstītais un apmaksātais pamatkapitāls ir 1 962 345 EUR (viens miljons deviņi simti sešdesmit divi tūkstoši trīs simti četrdesmit pieci euro). Saskaņā ar kapitālsabiedrības statūtiem, viens no galvenajiem tās darbības veidiem ir tvaika piegāde un gaisa kondicionēšana (siltumapgāde), savukārt, mērķis – organizēt Līvānu pilsētas centralizēto siltumapgādi. Līvānu novada dome uz līguma pamata ir piešķirusi kapitālsabiedrībai ekskluzīvas tiesības sniegt sabiedriskos pakalpojumus – siltumapgādi, kas izriet no likuma „Par pašvaldībām” 15. panta pirmās daļas 1. punktā

noteiktās pašvaldības kompetencē esošās autonomās funkcijas – organizēt iedzīvotājiem komunālos pakalpojumus siltumapgādes jomā. No pašvaldības kompetencē esošās autonomās funkcijas izrietošā uzdevuma kapitālsabiedrības gada finanšu apgrozījums veido 94%.

Kopš tās dibināšanas kapitālsabiedrība sekmīgi veic statūtos noteikto darbību, nodrošina nepārtrauktus, drošus un kvalitatīvus pakalpojumus siltumapgādes nozarē, kā arī nodrošina sabiedrības pamatdarbības attīstību, līdz ar to tai ir ievērojama pieredze šo pakalpojumu sniegšanā, kā arī tajā strādā siltumapgādes nozarē kvalificēti un pieredzes bagāti darbinieki. SIA „Līvānu siltums” īpašumā un rīcībā ir visi siltumapgādes pakalpojumu sniegšanai nepieciešamie pamatlīdzekļi un resursi. Siltumapgādes infrastruktūras attīstībā ir veikti ievērojami ieguldījumi, piesaistot gan Eiropas Savienības struktūrfondu līdzekļus, gan citu finansējumu.

Siltumapgāde ir regulējams sabiedriskais pakalpojums. SIA „Līvānu siltums” ir reģistrēta Sabiedrisko pakalpojumu regulēšanas komisijas Siltumapgādes komersantu reģistros:

- siltumenerģijas ražotāju reģistrā ar Nr. SR0089;
- siltumenerģijas tirgotāju reģistrā ar Nr. ST0026.

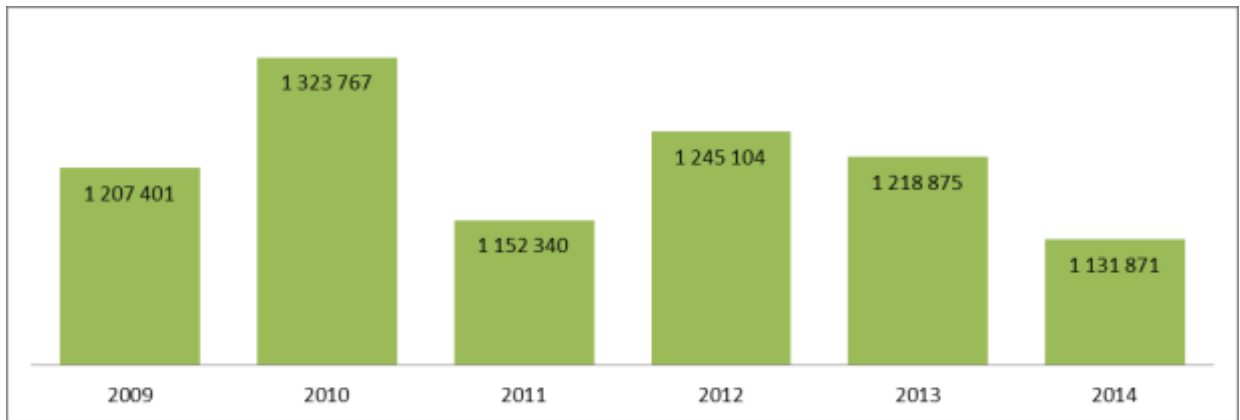
Siltumenerģijas pārvadei un sadalei izsniegta licence Nr.22020/40.3-035.

1.2. tabula. SIA „Līvānu siltums” darbību raksturojošie rādītāji

Rādītājs	2009. gads	2010. gads	2011. gads	2012. gads	2013. gads	2014. gads
Neto apgrozījums, EUR	1 207 401	1 323 767	1 152 340	1 245 104	1 218 875	1 131 871
Finanšu bilances kopsumma, EUR	2 794 567	2 791 768	2 720 053	2 710 798	2 536 251	2 520 376
Peļņa, EUR	79 681	108 286	9 842	39 621	49 924	52 456
Vidējais kapitālsabiedrībā nodarbināto personu skaits gadā	40	36	36	36	37	35

Kā redzams 1.2. tabulā, SIA „Līvānu siltums” atbilstoši Eiropas Komisijas (EK) regulas Nr.800/2008 1. pielikumā noteiktajai definīcijai ir klasificējams kā mazais uzņēmums, jo visi raksturojošie rādītāji – neto apgrozījums <10 miljoni EUR, finanšu bilances kopsumma <10 miljoni EUR un vidējais darbinieku skaits no 10 līdz 49 – atbilst mazā uzņēmuma raksturojošiem rādītājiem. Kā redzams 1.1. attēlā, SIA „Līvānu siltums” pēdējo četru gadu laikā kopš 2011. gada neto apgrozījumam ir negatīva tendence, lai arī tā apjoms svārstās no 1,15 milj. EUR līdz 1,25 milj. EUR, ko var uzskatīt par nelielu amplitūdu. Šāda tendence vērojama

apkures sezonas ilguma un āra gaisa temperatūras izmaiņu ietekmē – pēdējo gadu laikā ziemas ir siltākas, līdz ar to pilsētas centralizētās siltumapgādes nodrošināšanai nepieciešams mazāks siltumenerģijas daudzums.



1.1. att. SIA „Līvānu siltums” neto apgrozījuma dinamika laika posmā no 2009.gada līdz 2014. gadam (EUR)

2014. gadā saražotas 24 903 MWh siltumenerģijas, no tām lietotājiem piegādātas 20 988 MWh siltumenerģijas. Vienas MWh siltumenerģijas kopējās izmaksas sastādīja 54,61 EUR. Daudzdzīvokļu dzīvojamo māju 1m² apkures izmaksas sastādīja 1,09 EUR mēnesī.

1.1.1. Kapitālsabiedrības atrašanās vietas raksturojums

SIA „Līvānu siltums” juridiskā adrese un faktiskā administrācijas adrese ir Zaļā iela 39, Līvāni, Līvānu novads. Administrācijas ēka atrodas pašā pilsētas centrā, pretī Līvānu novada domes ēkai. Turpat atrodas arī noliktavu ēkas. Darbnīcu ēka un garāžas atrodas Vecticībnieku ielā 19, Līvānos.

Katlumājas adrese ir Celtniecības iela 7A, Līvāni, Līvānu novads (agrāk Celtniecības iela 1a, Iesalnieki, Jersikas pagasts, Līvānu novads). Katlumājas teritorijas esošā platība ir 4,6828 ha (zemesgrāmatas dati). Katlumāja nodota ekspluatācijā 1971.gadā un tajā laikā darbojās kā Līvānu eksperimentālās bioķīmiskās rūpnīcas struktūrvienība. Katlumāja nodrošināja tvaika piegādi lielo rūpniecības uzņēmumu (Līvānu māju būves kombināts, Līvānu būvmateriālu un konstrukciju kombināts, Līvānu stikla rūpnīca, Līvānu kūdras fabrika) ražošanas vajadzībām un karstā ūdens piegādi Līvānu pilsētas centralizētās siltumapgādes nodrošināšanai. 1993.gadā katlumāja nodota Līvānu pilsētas Tautas deputātu padomei un tālāk Līvānu pilsētas municipālajam uzņēmumam „Siltumtīkli”, pēc reorganizācijām SIA „Līvānu siltums”.



1.2. att. SIA „Līvānu siltums” atrašanās vieta

Datu avots: <https://www.google.lv/maps>

Līvānu pilsētas teritorijas esošā platība ir 490,8 ha jeb 4,9 km¹. Līvānu pilsēta ir reģiona nozīmes attīstības centrs ar reģiona līmeņa pakalpojumu piedāvājumu, inženierinfrastruktūras nodrošinājumu, gāzes, dzelzceļa, elektrības optisko sakaru nodrošinājumu. Pilsētā ir ievadi no valsts galvenā autoceļā A6, kas pilsētā ir tranzītiela Rīgas iela, un valsts reģionālā autoceļa P63, kas pilsētā ir Stacijas iela. Pilsētas telpiskā struktūra ir lineāra. Pilsētas apbūve izvietojas starp Daugavu, Rīgas ielu un dzelzceļu. Pilsētas centrālā daļa ir blīvi apbūvēta ar vairākiem piecstāvu māju kvartāliem, kuri ir pieslēgti pilsētas centralizētai siltumapgādei. Pilsētas plašas teritorijas aizņem savrupmājas. Būtisku pilsētas teritorijas daļu aizņem ražošanas uzņēmumi. Ražošanas teritorijas tiek aizvien pilnvērtīgāk izmantotas un pakāpeniski atjaunotas. Jauna būvniecība ir notikusi arī sabiedriskajā sektorā (uzbūvēts Latgales mākslas un amatniecības centrs, atjaunotas skolas, rekonstruēta Līvānu bibliotēka, kultūras centrs, Līvānu inženiertehnoloģiju un inovāciju centrs u.c.).

1 Datu avots: Līvānu novada teritorijas plānojums 2012.-2024.gadam, www.livani.lv

Lielākie novada uzņēmumi darbojas Līvānu pilsētā un tai blakus esošajā industriālajā zonā. Ražošanas sektorā nozīmīgu lomu ieņem pārtikas ražošanas nozare, kurā darbojas tādi uzņēmumi, kā SIA „Adugs”, SIA „Daugulis & partneri”, SIA „Saltums-2”, SIA „Paula 3”. Optisko šķiedru produktu ražošanā darbojas divi uzņēmumi – SIA „Z-Ligt” un SIA „Ceram-optec”. Ar kūdras ieguvi nodarbojas divi uzņēmumi – SIA „Līvānu kūdras fabrika” un SIA „ZELTA ZEME”.

Pakalpojumu sektorā pēc apgrozījuma lielākā nozare ir degvielas mazumtirdzniecība. Līvānu novadā darbojas degvielas mazumtirdzniecības uzņēmums SIA „RNS-D” ar vairākām degvielas uzpildes stacijām visā Latvijā. Kā nākamā attīstītākā pakalpojumu nozare Līvānu novadā ir kravu pārvadājumi un loģistika un kā lielākie šīs nozares uzņēmumi būtu minami SIA „BALTIK SISTĒM”, SIA „A.T.U. Rosme” un SIA „RONO TRANS”. Savukārt, trešā lielākā pakalpojumu nozare Līvānu novadā ir mazumtirdzniecība veikalos. Šajā nozarē darbojas ne tik daudz lieli uzņēmumi, cik daudz un nelieli, nodrošinot darbu salīdzinoši lielam skaitam Līvānu novada iedzīvotāju.

Uzņēmumi, kuri atrodas Līvānu pilsētā un tai blakus esošajā industriālajā zonā (arī katlumājas tuvumā), diemžēl siltumapgādes vajadzībām izmanto autonomās apkures sistēmas. Centralizētai siltumapgādes sistēmai pieslēgti galvenokārt nelieli uzņēmumi un iestādes, kuras atrodas Līvānu pilsētas teritorijā.

Degradēto rūpniecības teritoriju vietā Līvānu novada dome sadarbībā ar vietējiem uzņēmējiem plāno veidot mūsdienīgu industriālo parku ar biznesam pievilcīgu vidi un sakārtotu infrastruktūru. Turpmāko gadu prioritāte - rūpnieciskās zonas infrastruktūras sakārtošana, tādējādi veicinot uzņēmēju motivāciju radīt darba vietas un attīstīt uzņēmējdarbību Līvānu novadā.

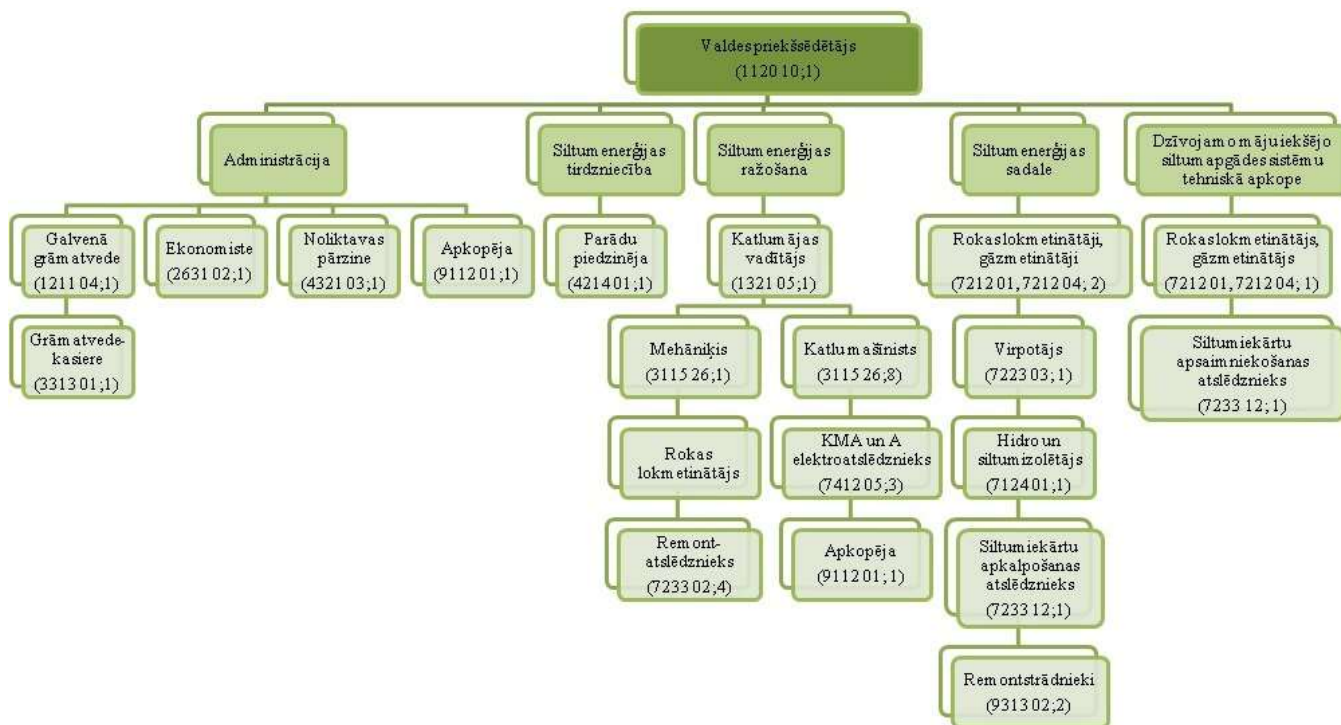
1.1.2. Kapitālsabiedrības struktūra un personāla atalgojums

SIA „Līvānu siltums” ir funkcionālais pārvaldes tips, tas nozīmē, ka kapitālsabiedrība tiek sadalīta nodaļās, kas veic konkrētus uzdevumus, bet par atsevišķu funkciju izpildi ir atbildīgi to vadītāji. No 2015. gada 1. janvāra uzņēmumā strādā 34 darbinieki piecās uzņēmuma struktūrvienībās:

- administrācija (6 darbinieki);
- siltumenerģijas tirdzniecība (1 darbinieks);
- siltumenerģijas ražošana (18 darbinieki);
- siltumenerģijas sadale (7 darbinieki);
- dzīvojam o m āju iekšējo siltumapgādes sistēmu tehniskā apkope (2 darbinieki).

Pilnu uzņēmuma organizatorisko struktūru var aplūkot 1.3. attēlā.

1.3. att. SIA „Līvānu siltums” organizatoriskā struktūra



Apzīmējumi: (Amata nosaukums, profesijas kods; darbinieku skaits)

Kapitālsabiedrības pārvaldi īsteno Dalībnieku sapulce, bet tās izpildinstitūcijas funkcijas veic Dalībnieku sapulces ievēlēts valdes priekšsēdētājs, kurš pieņem lēmumus visos sabiedrības darbības jautājumos, izņemot jautājumus, kuros saskaņā ar „Publiskas personas kapitāla daļu un kapitālsabiedrību pārvaldes likumu” un sabiedrības statūtiem nepieciešama Dalībnieku sapulces iepriekšēja piekrišana un tie ir:

- nekustamā īpašuma iegūšana, atsavināšana vai apgrūtināšana ar lietu tiesībām;
- aizņēmuma un aizdevuma līgumu slēgšana, finanšu līzings darījumi.

Atalgojuma politikas stratēģiskais uzdevums ir noteikt atalgojuma veidošanas sistēmu sabiedrībā, lai veicinātu tās attīstību šādos virzienos:

- klientu apkalpošanas un pakalpojumu sniegšanas pilnveidošana - klientu apkalpošanas procesa maksimāla tuvināšana patērētājiem, ilgtspējīgu un stabilu siltumapgādes pakalpojumu sniegšana saviem klientiem, ka arī apkalpojošā personāla kvalifikācijas paaugstināšana;
- ražošanas efektivitātes – inovatīvu tehnoloģiju ieviešana, profesionāla pieeja, lai sasniegtu kapitālsabiedrības izvirzītos mērķus un panāktu drošu nepārtrauktu siltumenerģijas ražošanu;
- jaunu tehnoloģiju attīstība, esošo tehnoloģiju modernizācija, atjaunojamo energoresursu izmantošanas paplašināšana un efektīvas ražošanas vadības sistēmas ieviešana.

SIA „Līvānu siltums” atalgojuma politikas galvenie pamatprincipi:

- nodrošināt atalgojuma sistēmas atbilstību uzņēmuma ilgtermiņa interesēm un attīstības stratēģijas noteiktajiem mērķiem;
- nodrošināt darbiniekiem atalgojuma līmeni, kas nav zemāks par Latvijas darba tirgus atalgojuma vidējo līmeni;
- nodrošināt atalgojuma sasaisti ar sabiedrības darba rezultātiem, darbinieku profesionālo pieredzi un individuālo ieguldījumu;
- nodrošināt darbiniekiem saprotamus atalgojuma nosacījumus;

- veicināt darbinieku profesionālās kvalifikācijas paaugstināšanu (jaunu tehnoloģiju un darba iemaņu apgūšanu, papildus kvalifikācijas iegūšanu u.c.);
- nodrošināt augstāku atalgojumu līmeni tiem darbiniekiem, kuriem ir specifiskas darbam pieprasītas zināšanas vai pieredze;
- veicināt augstus darba sasniegumus un iniciatīvu.

Darba samaksas finanšu līdzekļus veido siltumenerģijas tarifā iekļautās izmaksas darba samaksai un ieņēmumi no pārējās kapitālsabiedrības saimnieciskās darbības (sniegtajiem pakalpojumiem).

SIA „Līvānu siltums” darba samaksa tiek organizēta atbilstoši Darba likuma, Valsts un pašvaldību institūciju amatpersonu un darbinieku atlīdzības likuma un Darba koplīguma prasībām. Atbilstoši darbinieku ieņemamajam amatam, kvalifikācijai, darba sarežģītības un atbildības pakāpei tiek noteikta mēneša darba alga vai stundas tarifa likme. Konkrēta darbinieka darba algas apmērs tiek noteikts štatū sarakstā paredzēto darba samaksas finanšu līdzekļu ietvaros, ņemot vērā darbinieka kvalifikācijas atbilstību attiecīgajai profesijai noteiktajai kvalifikācijai, pieredzi, izglītības līmeni, profesionālās iemaņas, paredzētos pienākumus, darba apjomu un atbildības pakāpi. Darba samaksa tiek izmaksāta regulāri, mēneša pirmajos datumos, darbaspēka nodokļi tiek nomaksāti noteiktajā datumā un pilnā apmērā. Darba koplīgums paredz sociālās garantijas. Svarīgi pieminēt, ka uzņēmumā ir neliela kadru mainība, kas ļauj stabili attīstīties, kā arī nodrošināt personāla augsto kvalifikāciju.

Darba aizsardzības sistēma tiek organizēta atbilstoši LR Darba aizsardzības likuma prasībām. Atbilstoši LR MK 2005. gada 08. februāra noteikumu Nr. 99 prasībām, komercsabiedrībā darba aizsardzības uzraudzību uz līguma pamata veic kompetenta institūcija: SIA „Media Control”. Darba koplīgumā atspoguļotas Darba devēja saistības nodarbināto drošības un veselības aizsardzības darbā.

1.1.3. Katlumājas darbības īss apraksts

SIA „Līvānu siltums” saražoto siltumenerģiju patērētājiem piegādā no vienas katlu mājas, kura atrodas Celtniecības ielā 7A, Līvānos, Līvānu novadā. Katlu mājā darbojas trīs ar šķeldu kurināmie ūdens sildāmie katli un viens ar dabasgāzi kurināms ūdens sildāmais katls. Katlu mājas vidējais lietderības koeficients 2014. gadā bija 89,8%. Katlu mājā uzstādītā faktiskā jauda ir 17 MW un pieslēgtā maksimālā slodze ir 12,885 MW.

Laikā no 2000. gada līdz 2011. gadam notika Līvānu pilsētas centralizētās apkures sistēmas rekonstrukcija vairākās kārtās. Katlu mājā 2001. gadā un 2003. gadā uzstādīti divi ūdenssildāmie katli AK-2000 ar jaudu 2,0 MW katrs (kurināmais – koksnes šķelda), kuri ir nokomplektēti ar baterijas cikloniem MC-2000. 2006. gadā katlu mājā esošais tvaika katls DE-25-14GM ar jaudu 19,0 MW tika pārveidots par ūdenssildāmo katlu ar jaudu 10,0 MW (kurināmais – dabas gāze). 2006. gadā tika uzstādīts trešais ar koksnes šķeldu kurināms ūdenssildāmais katls UKC-3,0 ar jaudu 3,0 MW, kurš nokomplektēts ar ciklonu MC-3000. Uz UKC-3.0 katlu šķelda tiek padota ar transportieri.

1.3. tabula. SIA „Līvānu siltums” uzstādīto katlu tehniskie parametri

	Ūdenssildāmais katls DE-25	Ūdenssildāmais katls AK-2000	Ūdenssildāmais katls AK-2000	Ūdenssildāmais katls UKC-3.0
Piešķirtais kārtas numurs katlu mājā	1	3	4	5
Kurināmais	dabas gāze	šķelda	šķelda	šķelda
Jauda (MW)	10,0	2,0	2,0	3,0
Darba temperatūra (C)	95	95	95	95
Darba spiediens (bāri)	6	6	6	6
Izgatavotājs	Krievija	A/S „Komforts”	A/S „Komforts”	SIA „Latura”
Ieviests ekspluatācijā (gads)	1994	2001	2003	2006
Ārdu konstrukcija	*****	nekustīgie	nekustīgie	kustīgie

Tvaika katls DE-25 pārveidots darbam ūdens sildāmā katla režīmā 2006. gadā.

Ūdens sagatavošanai katliem un siltumtīklu piebarošanai ir uzstādīta ūdens mīkstināšanas iekārta ar kationīta filtriem „Tulsions T-42”. Ūdens mīkstināšanas iekārtas filtru reģenerācijai tiek izmantota tehniskā sāls NaCl līdz 6,0 t/gadā.



1.4. att. SIA „Līvānu siltums” katlu mājas esošā situācija

1.4.tabula. Sniegto pakalpojumu apjomi un tehniski operatīvie rādītāji

Nr.p.k.	Sniegto pakalpojumu apjomi un tehniskie rādītāji	Mērvienība	Apzīmējums/ aprēķina izteiksme	2011.	2012.	2013.	2014.
				gads	gads	gads	gads
1.	Uzstādītā siltuma jauda	MW	Q _{Juzst}	17	17	17	17
2.	Kopējā pieprasītā siltuma jauda	MW	Q _{Jpiepr}	11,2	11,2	11,2	11,2
3.	Saražotais siltumenerģijas daudzums	MWh	Q _{bruto} = Q _{k.m.} +Q _{pašp}	24480	27045	26460	24903
4.	No katlu mājas nodotais siltumenerģijas daudzums	MWh	Q _{k.m}	24480	27045	26460	24903
5.	Lietotājiem nodotais siltumenerģijas daudzums	MWh	Q _{piepr}	21369	23089	22602	20988
6.	Pārvades un sadales zudumi	MWh	Q _{zud.} =Q _{neto} - Q _{piepr}	3112	3956	3858	3915
7.	Pārvades un sadales zudumi	%	Q _{zud%} =Q _{zud} / Q _{neto} x 100	12,7	14,6	14,6	15,7
8.	Siltumenerģijas ražošanas lietderības koeficients	%	LK=Q _{bruto} /KPx100	88,5	90,7	89,4	89,8
9.	Kurināmā patēriņš enerģijas vienībās	MWh	KP= K _{Pnv} x ZSS	27672	29803	29585	27721
Izmantotā kurināmā zemākais sadegšanas siltums:							
10.	Koksnes šķelda	MWh	ZSS	0,62	0,62	0,62	0,62
	Dabaszgāze	MWh	ZSS	9,352	9,352	9,352	9,352
Kurināmā patēriņš naturālās vienībās:							
11.	Koksnes šķelda	ber.m ³	K _{Pnv}	40798	44804	45775	42740
	Dabaszgāze	tūkst. m ³	K _{Pnv}	254,2	216,5	128,8	130,7

1.1.4. Siltumtīklu raksturojums

Kopējais Līvānu pilsētas siltumtīklu kopējais garums ir 9232 m:

- 25% ir virszemes siltumtīkli uz atsevišķi stāvošiem balstiem;
- 70% bezkanālu siltumtīkli no rūpnieciski izolētām firmas Logstor Ror caurulēm;
- 5% pazemes siltumtīkli necaurejamos kanālos.

Laikā no 2000. gada līdz 2011. gadam, veicot Līvānu pilsētas centralizētās apkures sistēmas rekonstrukciju, ir veikta siltumtīklu rekonstrukcija:

- 92% apmērā veikta pilsētas siltumtīklu rekonstrukcija, nomainot vecās caurules uz rūpnieciski izolētām caurulēm, rekonstrukcijas rezultātā samazināti cauruļu diametri (posmos, kur tas bija nepieciešams) un kopējais tīklu garums;
- veikta siltumizolācijas nomaina virszemes maģistrālajai siltumtrasei 1400 m garumā.



1.5. att. Centralizētās siltumapgādes sistēma Līvānu pilsētā

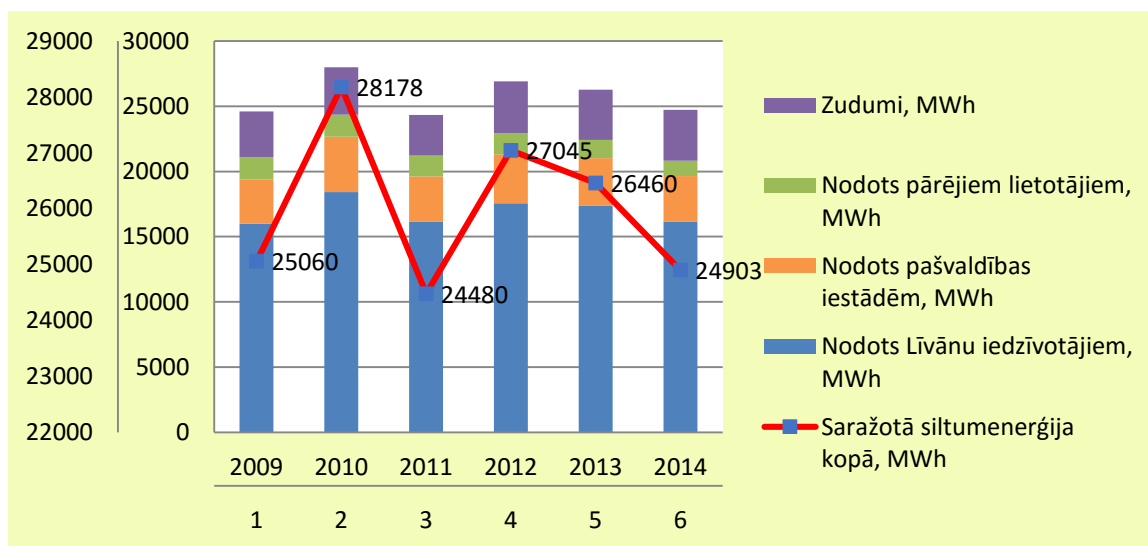
Datu avots: Līvānu novada teritorijas plānojums 2012.–2024.gadam

1.1.5. Pakalpojumu apjomi un izmaksas

SIA „Līvānu siltums” Līvānu pilsētā fiziskām un juridiskām personām sniedz siltumapgādes pakalpojumus, kas ietver siltumenerģijas ražošanu siltuma avotā - katlumājā; siltumenerģijas pārvadi un sadali pa siltumtīkliem; siltumenerģijas tirdzniecību lietotājiem.

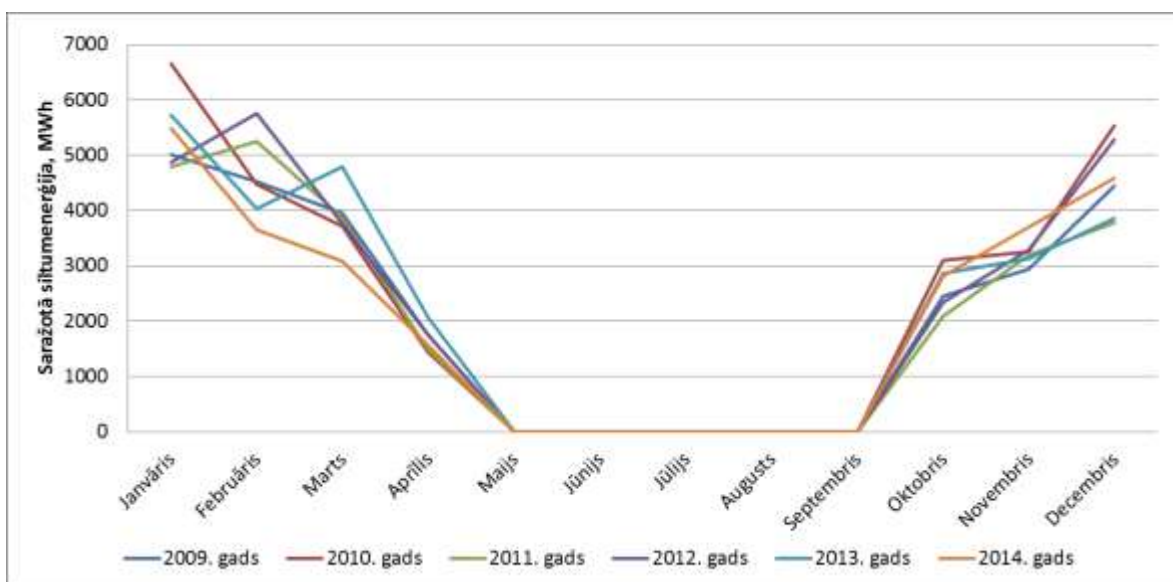
No SIA „Līvānu siltums” pieslēgtajiem lietotājiem 77% sastāda dzīvojamais sektors, 16,6% Līvānu novada domes pārvaldītās jeb pašvaldības iestādes, bet 6,4% - pārējie lietotāji. Savukārt, zudumi sastāda vidēji 14,4% no saražotās siltumenerģijas. Visiem pakalpojuma lietotājiem kopš 2010. gada tarifs nav mainījies un tas ir 53,93 EUR/MWh (bez PVN).

Kā redzams 1.6 attēlā, kapitālsabiedrības saražotās siltumenerģijas daudzums kopš 2009. gada ir samērā stabils, nelielās svārstības izskaidrojamas ar āra gaisa vidējo temperatūru apkures sezonas laikā, kā arī apkures sezonas garumu.



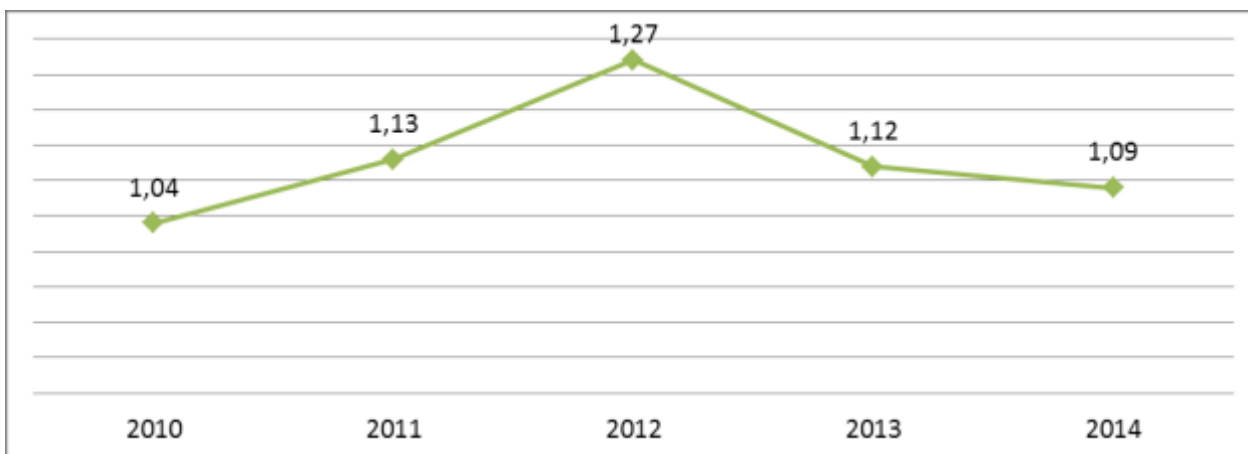
1.6. att. SIA „Līvānu siltums” saražotās un piegādātās siltumenerģijas daudzums pa gadiem (2009.-2014.gads)

Nenoliedzami SIA „Līvānu siltums” ir būtiska sezonālā ietekme, jo siltumenerģijas piegāde dzīvojamam mājām un uzņēmējiem nepieciešama vien noteiktā laikā - apkures sezonā, tas ir, laikā no oktobra līdz aprīlim (reti līdz maija sākumam). Kā redzams 1.7. attēlā, visvairāk siltumenerģijas tiek saražota ziemas mēnešos, mazāk pavasara un rudens mēnešos, bet vasarā tā netiek ražota.



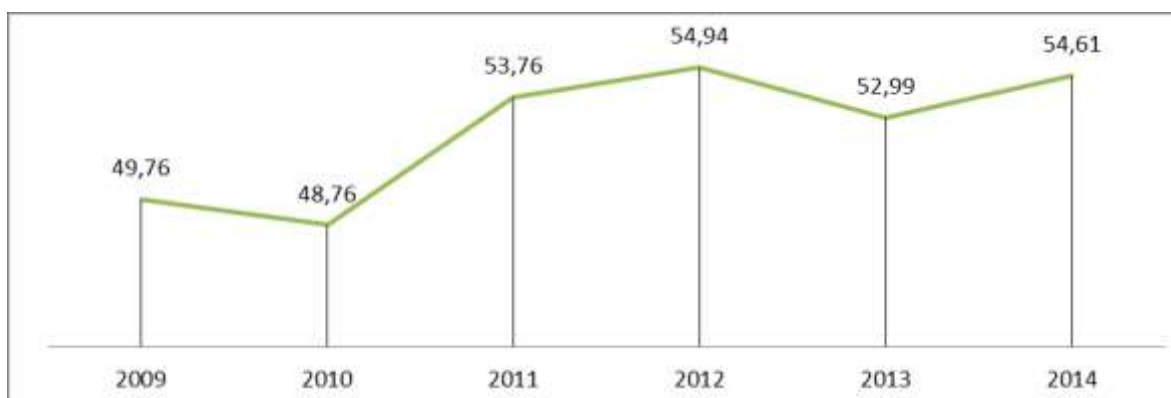
1.7. att. SIA „Līvānu siltums” saražotās siltumenerģijas daudzums pa mēnešiem (2009.-2014.gads)

Saražotās siltumenerģijas daudzums ir grūti prognozējams, jo tas ir atkarīgs no āra gaisa temperatūras konkrētajā mēnesī. Saskaņā ar pētījumu datiem apkures sezonas laikā, āra gaisa temperatūras pazemināšanās par 1°C palielina siltumenerģijas patēriņu apkurei par 5%. Līdz ar to pat pie nemainīga siltumenerģijas tarifa maksa par siltumenerģiju (EUR/m²) katru mēnesi var atšķirties, jo mainās siltumenerģijas patēriņš ēkā.¹ Daudzdzīvokļu dzīvojamo māju 1m² apkures izmaksu dinamiku var aplūkot 1.8. attēlā.



1.8. att. Daudzdzīvokļu dzīvojamo māju 1m² apkures izmaksu dinamika no 2010.gada līdz 2014.gadam, EUR/mēnesī

¹ Avots: SPRK mājas lapa: <http://www.sprk.gov.lv/lapas/Biežak-uzdotie-jautajumi47>



1.9. att. SIA „Līvānu siltums” vienas MWh siltumenerģijas izmaksu dinamika 2009.-2014.gadā, EUR

Būtisks rādītājs, analizējot kapitālsabiedrības produktu, ir siltumenerģijas vienas MWh izmaksas. Izmaksu dinamika redzama 1.9. attēlā. Šī dinamika ir ļoti atkarīga no kurināmā cenas, kas, savukārt, atkarīga no piegādātājiem un tirgus situācijas. Kā redzams 1.5. tabulā, 2013. gadā samazinoties kurināmā cenai, samazinājās vienas MWh siltumenerģijas izmaksas (skat. 1.9.attēls).

1.5. tabula. Kurināmā cenas bez PVN

Rādītājs	2010. gads	2011. gads	2012. gads	2013. gads	2014. gads
Kurināmā cena (bez PVN)					
koksnes šķelda, EUR/ber.m ³	8,20	10,30	10,38	9,25	9,49
dabasgāze n.m ³ , EUR/nm ³	274,33	314,71	414,76	423,32	392,79

1.1.6. Finanšu rādītāju dinamikas analīze

Pamatojoties uz SIA „Līvānu siltums” 2013. un 2014. gada pārskata bilances un peļņas un zaudējumu aprēķina rādītājiem, tiks novērtēts kapitālsabiedrības finansiālais stāvoklis, izmantojot analītiskajā praksē plaši izmantoto absolūto un nosacīto rādītāju metodes.

1.6. tabula. SIA „Līvānu siltums” 2012. un 2014. gada bilances aktīva struktūras analīze

Aktīva sastāvs	Summa, EUR			Absolūtais pieaugums salīdzinājumā ar iepriekšējo gadu (EUR)		Pieauguma temps salīdzinājumā ar iepriekšējo gadu (%)	
	2012. gads	2013. gads	2014. gads	2013. gads	2014. gads	2013. gads	2014. gads
1.Pamatlīdzekļi							
Kopā	1 716 619	1 606 261	1 516 532	-110 358	-89 729	93,57%	94,41%
2. Apgrozāmie līdzekļi							
2.1. Krājumi	49 745	75 850	59 135	26 105	-16 715	152,48%	77,96%
2.2. Debitoru parādi	587 154	527 333	567 512	-59 821	40 179	89,81%	107,62%
2.3. Naudas līdzekļi	357 280	326 807	377 197	-30 473	50 390	91,47%	115,42%
Kopā	994 179	929 990	1 003 844	-64 189	73 854	93,54%	107,94%
Aktīvi kopā	2 710 798	2 536 251	2 520 376	-174 547	-15 875	93,56%	99,37%

Pamatojoties uz 1.6. tabulā redzamajiem datiem, par kapitālsabiedrības darbības rezultātiem 2013. un 2014. gadā var izdarīt šādus secinājumus:

1. Kopējā resursu (aktīvu) vērtība 2013. gadā samazinājās par 6,43% , bet 2014. gadā samazinājās vēl par 0,63%, kas var liecināt par saimnieciskās darbības lejupslīdi.

2. Aktīvu vērtības samazinājums 2013. gadā par 174 547 EUR noticis šādu iekšējo iemeslu dēļ: ilgtermiņa ieguldījumi samazinājās par 110 358 EUR jeb par 6,43%, kā arī apgrozāmie līdzekļi samazinājās par 64 189 EUR jeb 6,46%.

3. Ilgtermiņa ieguldījumu vērtība 2013. gadā ir samazinājusies postenī „Pamatlīdzekļi” par 110 358 EUR jeb 6,43%, kas izskaidrojams ar pamatlīdzekļu amortizācijas atskaitījumiem. Savukārt, apgrozāmo līdzekļu samazinājums 2013. gadā izskaidrojams ar naudas līdzekļu samazinājumu 30 473 EUR jeb 8,53% un debitoru parādu samazinājumu 59 821 EUR jeb 10,19%.

4. Aktīvu vērtības samazinājums 2014. gadā par 15 875 EUR noticis šādu iekšējo iemeslu dēļ: ilgtermiņa ieguldījumi samazinājās par 89 729 EUR jeb par 5,59%, kā arī apgrozāmie līdzekļi pieauga par 73 854 EUR jeb 7,94%.

5. Ilgtermiņa ieguldījumu vērtība 2014. gadā ir samazinājusies postenī „Pamatlīdzekļi” par 89 729 EUR jeb 5,59%, kas izskaidrojams ar pamatlīdzekļu nolietojuma aprēķināšanu. Savukārt, apgrozāmo līdzekļu kopējās vērtības palielinājums 2014. gadā izskaidrojams ar naudas līdzekļu atlikuma palielinājumu par 50 390 EUR jeb 15,42% un debitoru parādu palielinājumu par 40 179 EUR jeb 7,62%.

Šāda bilances aktīvu struktūra un tās dinamika liecina par kapitālsabiedrības stabilitāti, jo kapitālsabiedrības kopējo resursu (aktīvu) samazinājums lielākoties ir tāpēc, ka kapitālsabiedrības pamatlīdzekļu nolietojums palielinās. Tāpat to ietekmē arī krājumu izmaiņas, kas katru gadu lielākoties mainās atkarībā no patērētās šķeldas daudzuma apkures sezonas laikā.

Kā liecina 1.6. tabulas dati, arī ar pašu apgrozāmiem līdzekļiem kapitālsabiedrībai nav problēmu un krājumu finansēšanas galvenais avots ir pašu līdzekļi. Pie tam pašu apgrozāmiem līdzekļiem piemīt pozitīva dinamika, jo summa pieaug ik gadu kopš 2012. gada. 2013. gadā pašu apgrozāmie līdzekļi pieauguši par 26%, bet 2014. gadā vēl par 18%. Tāpat kapitālsabiedrībai ir pašu apgrozāmo līdzekļu pārpalikums krājumu veidošanai, kas ik gadu pieaug aptuveni par 24%, kas vērtējama par pozitīvu tendenci.

1.7. tabula. SIA „Līvānu siltums” finansiālās stabilitātes rādītāji

Rādītāji	Summa, EUR			Absolūtais pieaugums salīdzinājumā ar iepriekšējo gadu, EUR		Pieauguma temps salīdzinājumā ar iepriekšējo gadu, %	
	2012. gads	2013. gads	2014. gads	2013. gads	2014. gads	2013. gads	2014. gads
1. Pašu līdzekļu avoti	2 310 378	2 356 338	2 403 802	45 960	47 464	102%	102%
2. Ilgtermiņa ieguldījumi	1 716 619	1 606 261	1 516 532	-110 358	-89 729	94%	94%
3. Pašu apgrozāmie līdzekļi (1.-2.)	593 759	750 077	887 270	156 318	137 193	126%	118%
4. Ilgtermiņa aizņemtie līdzekļi	178 081	58 984	14 165	-119 097	-44 819	33%	24%
5. Pašu apgrozāmo līdzekļu un ilgtermiņa kreditoru daudzums (3.+4.)	771 840	809 061	901 435	37 221	92 374	105%	111%
6. Īstermiņa kreditoru parādi	206 693	106 128	87 329	-100 565	-18 799	51%	82%
7. Krājumu veidošanās pamatavotu kopējais daudzums (5.+6.)	978 533	915 189	988 764	-63 344	73 575	94%	108%
8. Krājumi	49 745	75 850	59 135	26 105	-16 715	152%	78%
9. Pašu apgrozāmo līdzekļu pārpalikums (trūkums) krājumu veidošanai (3.-8.)	544 014	674 227	828 135	130 213	153 908	124%	123%
10. Pašu apgrozāmo līdzekļu un ilgtermiņa kreditoru pārpalikums (trūkums) krājumu veidošanai (5.-8.)	722 095	733 211	842 300	11 116	109 089	102%	115%
11. Krājumu veidošanās pamatavotu kopējā daudzuma pārpalikums (trūkums) (7.-8.)	928 788	839 339	929 629	-89 449	90 290	90%	111%

Lai uzlabotu finansiālo stabilitāti, kapitālsabiedrībai, racionāli manevrējot ar pašu līdzekļu avotiem, jānodrošina sevi ar pašu apgrozāmajiem līdzekļiem. Tāpēc jāizpēta informācija par

par ilgtermiņa ieguldījumu finansējumu. Turklāt šajā sakarā rodas jautājums, vai ir attaisnojams pašu līdzekļu lielas ilgtermiņa aizņemto līdzekļu daļas ieguldījums ilgtermiņa ieguldījumos.

Finansiālās stabilitātes analizē līdztekus absolūtiem rādītājiem tiek izmantoti arī relatīvie rādītāji. Relatīvie rādītāji – tā ir finanšu koeficientu sistēma, kuri papildina firmas stabilitātes novērtējumu.

1.8. tabula. SIA „Līvānu siltums” finansiālās stabilitātes koeficientu aprēķināšanas rādītāji

Rādītāji	Summa, EUR		
	2012.gads	2013.gads	2014.gads
1. Balances aktīvi	2 710 798	2 536 251	2 520 376
2. Pašu kapitāls (pasīvs)	2 310 378	2 356 338	2 403 802
3. Īstermiņa kreditoru parādi	206 693	106 128	87 329
4. Ilgtermiņa aizņemtie līdzekļi	178 081	58 984	14 165
5. Aizņemtie līdzekļi kopā	384 774	165 112	101 494
6. Ilgtermiņa ieguldījumi	1 716 619	1 606 261	1 516 532
7. Apgrozāmie līdzekļi (aktīvs)	994 179	929 990	1 003 844
8. Krājumi (aktīvs)	49 745	75 850	59 135
9. Pašu apgrozāmie līdzekļi	593 759	750 077	887 270

1.9. tabula. Koeficientu aprēķins pēc 1.8. tabulas

Finansiālās stabilitātes koeficienti	Aprēķina formula	2012. gads	2013.gads	2014. gads
K1	Pašu kapitāls/Līdzekļu (aktīvu) kopsumma	0,85	0,93	0,95
K2	Apgrozāmie līdzekļi/ Pašu kapitāls	0,43	0,39	0,42
K3	Pašu apgrozāmie līdzekļi/ Apgrozāmo līdzekļu kopsumma	0,60	0,81	0,88
K4	Pašu apgrozāmie līdzekļi / Pašu kapitāls	0,26	0,32	0,37

Aplūkotajā laika periodā no 2012. gada līdz 2014. gadam, pieaugot pašu kapitālam un samazinoties bilances vērtībai, uzlabojas arī pirmā koeficienta rādītājs (skat. 1.9. tabula), kas parāda pašu līdzekļa daļas lielumu kapitālsabiedrības līdzekļu kopsummā un raksturo kapitālsabiedrības neatkarību no aizņemtajiem līdzekļiem. Līdz ar to var secināt, ka kapitālsabiedrība praktiski nav atkarīga no aizņemtajiem līdzekļiem.

Koeficients K_2 – parāda, cik daudz kapitālsabiedrībai ir pašu apgrozāmo līdzekļu, kas nepieciešami tā finansiālajai stabilitātei. Kā var redzēt 1.9. tabulā, kapitālsabiedrībai šis rādītājs ir labs, jo apgrozāmos līdzekļus kapitālsabiedrība var segt no pašu, nevis no aizņemtā kapitāla. Arī nākamais rādītājs parāda, ka kapitālsabiedrībai ir pietiekams pašu apgrozāmo līdzekļu daudzums, pie tam šis rādītājs pieauga no 0,60 līdz 0,88.

Pašu apgrozāmo līdzekļu pietiekamība nozīmē to, ka kapitālsabiedrībai ir stabils finansiālais stāvoklis. Tā apgrozāmo līdzekļu būtiska daļa tiek finansēta no pašu kapitāla, kas nozīmē, ka ir izmantota finansiālās manevrēšanas iespēja.

Kapitālsabiedrības finanšu politikas galvenais kritērijs ir tā likviditātes/maksātspējas rādītāji. Likviditāte nozīmē firmas spēju segt pašreizējās saistības. Tādējādi likviditātes aprēķini ir saistīti ar pašreizējo aktīvu un pašreizējo saistību lielumu. Kapitālsabiedrības likviditāte īslaicīgā skatījumā ir kapitālsabiedrības spēja jebkurā laikā segt savas īslaicīgās saistības.

1.10. tabula. SIA „Līvānu siltums” likviditātes koeficientu aprēķināšanas rādītāji

Rādītāji	Summa, EUR		
	2012.gads	2013.gads	2014.gads
1. Apgrozāmie līdzekļi (aktīvs)	994 179	929 990	1 003 844
2. Īstermiņa kreditoru parādi	206 693	106 128	87 329
3. Naudas līdzekļi	357 280	326 807	377 197
4. Īstermiņa vērtspapīri	0	0	0
5. Debitoru parādi	587 154	527 333	567 512

1.11. tabula. Koeficientu aprēķins pēc 1.10. tabulas

Likviditātes koeficienti	Aprēķina formula	2012. gads	2013. gads	2014. gads
Kopējās likviditātes rādītājs	Apgrozāmie līdzekļi/ Īstermiņa saistības	4,81	8,76	11,49
Starpseguma likviditātes rādītājs	(Naudas līdzekļi + Īstermiņa vērtspapīri + Debitoru parādi)/ Īstermiņa saistības	4,57	8,05	10,82
Absolūtais likviditātes koeficients	Naudas līdzekļi kasē un bankā / Īstermiņa saistības	1,73	3,08	4,32

Kopējās likviditātes rādītājs ir īstermiņa saistību un visu apgrozāmo līdzekļu attiecība, tas parāda kapitālsabiedrības spēju segt īstermiņa saistības, izmantojot visus apgrozāmos līdzekļus. Kopējās likviditātes rādītājs novērtē kapitālsabiedrības aktīvu un pasīvu termiņu struktūru jeb cik precīzi kapitālsabiedrība ievēro aktīvu un kapitāla struktūras veidošanas pamatnosacījumu - apgrozāmo līdzekļu iegādei novirzīt īstermiņa saistības, bet ilgtermiņa ieguldījumiem izmantot ilgtermiņa kapitālu. Salīdzinot plānoto ar faktisko un iepriekšējiem periodiem, var noteikt kapitālsabiedrības balansu kapitāla struktūras veidošanā. Kopējai likviditātei jābūt robežās no 1 līdz 2. SIA „Līvānu siltums” šis rādītājs ir būtiski lielāks, kas liecina par kapitālsabiedrības stabilitāti.

Starpseguma likviditātes rādītājs ir saistīts ar kapitālsabiedrības saimnieciskajā darbībā iesaistīto aktīvo kapitālu. To ir nepieciešams aprēķināt, jo atsevišķi apgrozāmie līdzekļi nav vienādi likvīdi. Arī šis rādītājs kapitālsabiedrībai liecina par stabilitāti.

Absolūtais likviditātes koeficients novērtē kapitālsabiedrības likviditāti pēc kapitālsabiedrības rīcībā esošo naudas līdzekļu apmēra. Tas ir viens no visdrošākajiem likviditātes novērtējumiem. Normālos saimnieciskos apstākļos šis rādītājs atrodas 0,1-0,7 robežās. Jo augstāka šī likviditāte, jo kapitālsabiedrība stabilāka. Bet dažreiz tas nozīmēt, ka kapitālsabiedrības rīcībā ir vairāk naudas, nekā to spēj efektīvi izmantot. Kā redzams 1.11. tabulā, SIA „Līvānu siltums” šis rādītājs ir augstāks par 0,7, kas liecina par stabilitāti, pie tam tas nav būtiski lielāks, kas liecina par to, ka naudas līdzekļi ir samērā efektīvi izmantoti. Tāpat jāpiebilst, ka šis rādītājs ne vienmēr ir informatīvs, jo:

- neliels daudzums naudas līdzekļu kasē un kontos ir normāla parādība jebkurā uzņēmumā;
- naudas līdzekļu apjoms var krasi svārstīties, tā kā likviditātes rādītāji tiek rēķināti uz konkrēto datumu, tie var neatspoguļot patieso situāciju.

Rentabilitāte jeb ienesīgums ir kapitālsabiedrības saimnieciskās darbības efektivitātes novērtējuma kvalitatīvs rādītājs. Rentabilitātes analīzes un novērtējuma galvenais informācijas avots ir gada pārskats, kurā sniegts peļņas vai zaudējumu aprēķins.

1.12. tabula. SIA „Līvānu siltums” rentabilitātes rādītāji

Rādītāji	2012.gads	2013.gads	2014.gads
Neto peļņa, EUR	39 621	49 924	52 456
Neto apgrozījums, EUR	1 245 104	1 218 875	1 131 871
Peļņa pirms % un nodokļu atskaitīšanas, EUR	53 393	59 018	10 327

Aktīvu vidējā vērtība, EUR	2 715 426	2 623 525	2 528 314
Pašu kapitāla gada vidējā summa, EUR	2 285 325	2 333 358	2 380 070
Neto peļņas realizācijas rentabilitāte, %	3,18	4,10	4,63
Aktīvu rentabilitāte, %	1,97	2,25	0,41
Pašu kapitāla rentabilitāte, %	1,73	2,14	2,20

Neto peļņas (apgrozījuma) realizācijas rentabilitāte parāda, cik liela daļa no neto apgrozījuma ir peļņa. Šis rādītājs raksturo kapitālsabiedrības vadības spēju vadīt un kontrolēt izmaksu attiecību pret apgrozījumu. Peļņas apjomu var regulēt, mainot pārdotās produkcijas daudzumu, ceļot cenas, vai arī samazinot izmaksas. SIA „Līvānu siltums” neto peļņas rentabilitāte, kā redzams 1.12. tabulā, pakāpeniski pieaug no 3,18% 2012. gadā līdz 4,63% 2014. gadā, jo pieauga neto peļņas īpatsvars apgrozījumā.

Ekonomiskā jeb aktīvu rentabilitāte rāda, kāda ir peļņa, rēķinot uz kapitālsabiedrības aktīvu vienību. Šī rentabilitāte izteic operatīvās darbības ienākuma attiecību pret aktīvu kopsummu. Šis rādītājs ir mainīgs ik gadu, jo mainās peļņa pirms nodokļu nomaksas.

Pašu kapitāla rentabilitāte ļauj noteikt tā kapitāla izlietošanas efektivitāti, kuru ir investējuši kapitālsabiedrības īpašnieki un salīdzināt šo rādītāju ar iespējamo ienākumu saņemšanu, ieguldot šos līdzekļus citur. No īpašnieka viedokļa tas ir pats svarīgākais rādītājs: tas rāda cik peļņas iegūst uz katru īpašnieku uzņēmumā ieguldīto eiro. Kā redzams 1.12. tabulā, šis rādītājs arī ir pieaudzis par 0,47% kopš 2012. gada, kad tas bija 1,73%. Tas liecina par spēju uzlabot pašu kapitāla atdevi un saimnieciskās darbības uzlabošanu.

Maksātspējas rādītāji raksturo kapitālsabiedrības ilgtermiņa maksātspēju un finansiālo stabilitāti. Tie ir rādītāji, kas parāda kapitālsabiedrības spēju noteiktā termiņā segt īstermiņa un ilgtermiņa saistības, palīdz novērtēt kapitālsabiedrības spēju palielināt saistību summu. Tā kā kapitālsabiedrības ilgtermiņa maksātspēja ir lielā mērā atkarīga no kapitālsabiedrības kapitāla struktūras, daļa rādītāju raksturo tieši kapitāla vai līdzekļu avotu struktūru.

1.13.tabula SIA “Līvānu siltums” maksāspējas rādītāju aprēķins

Koeficienti	Aprēķina formula	2012. gads	2013. gads	2014. gads
Maksāspējas koeficients	Pašu kapitāls/ saistību kopsumma	6,00	14,27	23,68
Visu saistību īpatsvars bilancē	Saistības/ Kopējais kapitāls (bilances kopsumma)	0,14	0,07	0,04
Īstermiņa saistību īpatsvars	Īstermiņa saistības/ bilances kopsumma	0,08	0,04	0,03
Ilgtermiņa saistību īpatsvars	Ilgtermiņa saistības/bilances kopsumma	0,07	0,02	0,01

Kā redzams 1.13. tabulā, kapitālsabiedrībai ir ļoti labi maksāspējas rādītāji un aizņemtā kapitāla īpatsvars ir minimāls. Šiem rādītājiem ir arī pozitīva tendence, jo pašu kapitāls sedz visas saistības un šis koeficients pieaug par 17,68 pēdējo trīs gadu laikā, kā arī saistību īpatsvars ir samazinājies.

Līdzekļu izmantošanas aktivitātes jeb aprites rādītāji raksturo kapitālsabiedrības vadības spēju pārvaldīt savus aktīvus un efektīvi izmantot šos aktīvus. Tā kā kapitālsabiedrības likviditāte lielā mērā ir atkarīga no tā, cik ātri nauda ieplūst kapitālsabiedrībā no ikdienas darbības, dažus no līdzekļu efektivitātes izmantošanas rādītājiem var piesaistīt pie likviditātes rādītāju grupas. Tie ir rādītāji, kuri raksturo visu aktīvu, ilgtermiņa ieguldījumu, krājumu un debitoru aprites ātrumu.

Krājumu aprites koeficients rāda, cik reizes gadā ir apritējuši ražošanas krājumos ieguldītie līdzekļi. Kā redzams 1.14. tabulā, šis rādītājs kopš 2012. gada ir pasliktinājies, jo krājumu aprite ir kļuvusi lēnāka. 2012. gadā tā bija gandrīz 16 reizes gadā, bet 2014. gadā vairs tikai 11 reizes.

1.14. tabula. SIA „Līvānu siltums” krājumu aprites rādītāji

Rādītāji	2012. gads	2013. gads	2014. gads
Pārdotās produkcijas ražošanas izmaksas, EUR	893 989	834 557	766 286
Vidējais krājumu atlikums, EUR	56 426	62 798	67 493
Krājumu aprites rādītājs	15,84	13,29	11,35
Krājumu aprite dienās	23,04	27,46	32,15

Siltumenerģijas apgādes pakalpojumi tiek pārdoti, izmantojot komerciāla kredīta nosacījumus, tas ir, saņemot pēcapmaksu atbilstoši patērētājam. Uzņēmuma piedāvātais vienas

aprites ilgums klientam būtiski ietekmē kapitālsabiedrības likviditāti. Pēc iespējas īsāks vienas aprites ilgums nozīmē to, ka prece pēc piegādes ātri tiek pārvērsta naudā. Uz to tiecas lielāka daļa kapitālsabiedrību.

1.15. tabula. SIA „Līvānu siltums” debitoru parādu aprite

Rādītāji	2012. gads	2013. gads	2014. gads
Neto apgrozījums, EUR	1 245 104	1 218 875	1 131 871
Vidējā debitoru parādu summa, EUR	560 652	557 243	547 423
Debitoru parādu aprites rādītājs	2,22	2,19	2,07
Debitoru parādu aprite dienās	164,35	166,87	176,53

Kā redzams 115. tabulā, arī debitoru parādu aprite kapitālsabiedrībā ir pasliktinājusies pēdējo trīs gadu laikā, kas ir izskaidrojams ar iedzīvotāju maksātspējas pasliktināšanos. Šāda tendence samazina iespējas attīstīt kapitālsabiedrību, jo nepieciešams veidot rezerves.

Uz 2015. gada 1. jūniju iedzīvotāji par piegādāto siltumenerģiju nomaksāja 83,47 % no kopējās aprēķinātās summas. Lai nodrošinātu parādu piedziņu, SIA „Līvānu siltums” realizē savas tiesības un priekšrocības likumā noteiktajā kārtībā, iesniedzot tiesā prasības par parāda piedziņu ar turpmāko piespiedu sprieduma izpildi, tam kā alternatīva tiek izmantoti citi parādu atgūšanas veidi, piemēram, ārpusstiesas parāda piedziņa, parādu apmaksas grafiku sastādīšana, brīdinājumu izsniegšana, pārrunas ar parādniekiem, izsaukšana uz Līvānu novada domes dzīvokļu jautājumu komisiju.

Katru gadu vidēji tiesā tiek iesniegti 50 prasības pieteikumi maza apmēra prasībā par parādu piedziņu un 150 pieteikumi par saistību piespiedu izpildīšanu brīdinājuma kārtībā. Zvērinātam tiesu izpildītājam gadā laikā tiek iesniegti 100 pieteikumi par piespiedu parādu piedziņu. Ir noslēgti parādu piedziņas pakalpojumu līgumi ar "Lindorff OY" Latvijas filiāli un SIA "Jurists ABC". Līgumu ietvaros ir dots uzdevums par parādu piedziņu no 54 klientiem - parādniekiem.

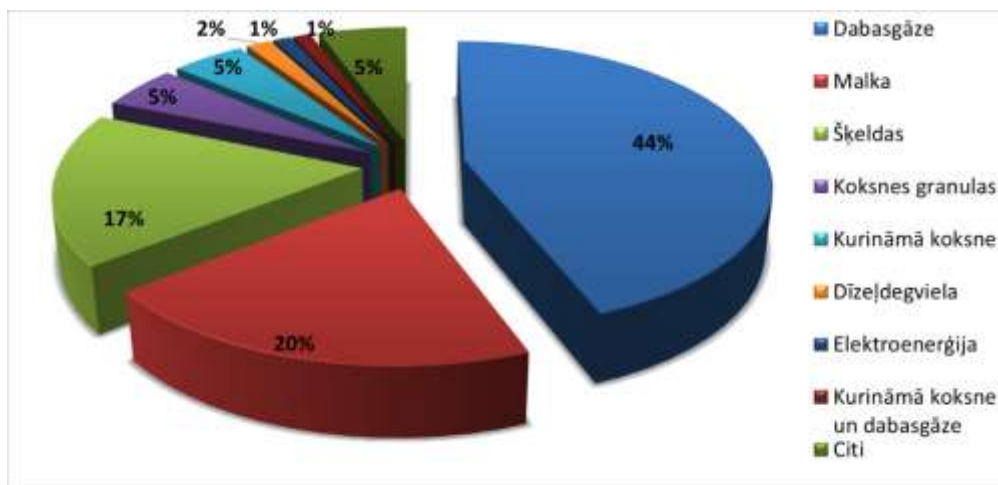
Apkopojot iepriekš minēto, var secināt, ka SIA „Līvānu siltums” ir stabila finansiālā situācija, kas ļauj kapitālsabiedrībai noturēt esošo situāciju, tomēr kopējo līdzekļu summa samazinās, pamatlīdzekļu nolietojuma dēļ, kā arī krājumu un debitoru parādu rādītāji pasliktinās. Šīs pozīcijas iespējams uzlabot.

1.2. Nozares attīstības tendences

Siltumapgāde ir svarīga Latvijas iedzīvotāju dzīves kvalitātes sastāvdaļa, ņemot vērā to, ka valsts teritorija atrodas mēreni kontinentālā klimata apgabalā, kur ir samērā auksta ziema un silta vasara. Latvijā patērētāju siltumapgāde tiek nodrošināta, izmantojot centralizētās siltumapgādes sistēmas, lokālo siltumapgādi un individuālo siltumapgādi.

Latvijas energobilancē nozīmīga vieta ir atjaunojamiem energoresursiem. Galvenais atjaunojamo energoresursu veids Latvijā ir kurināmā koksne. Mazākā mērā tiek izmantota vēja enerģija, biogāze, biodeģviela, salmi un cita biomasas. Saules enerģija šobrīd tiek izmantota tikai ļoti nelielos apjomos. Kopējais atjaunojamo energoresursu patēriņš Latvijā 2013. gadā bija 68 petadžouli (PJ), liecina Centrālās statistikas pārvaldes dati.

Kurināmās koksnes īpatsvars Latvijas energoresursu izmantošanā tradicionāli ir bijis ievērojams, pateicoties tās pieejamībai, līdz ar to kurināmā koksne ir visizplatītākais atjaunojamais energoresurss Latvijā. Jau vairākus gadus kurināmā koksne stabili aizņem ceturto daļu no kopējā energoresursu patēriņa. Savukārt, tās īpatsvars starp atjaunojamiem energoresursiem 2013. gadā bija 78%.

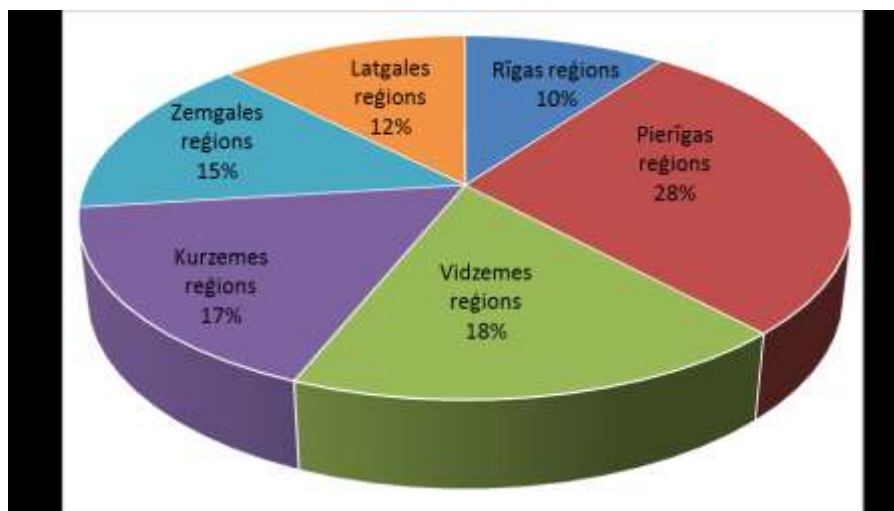


1.10. att. Katlumāju sadalījums pēc patērētā kurināmā 2013.gadā

Datu avots: Centrālā statistikas pārvalde

2013. gadā Latvijā bija 638 katlumājas, no kurām 282 jeb 44% katlumāju kā kurināmais tika izmantota dabasgāze, 128 jeb 20% - malka, bet 109 jeb 17% - šķelda. Pārējās katlumājās tika izmantoti citi kurināmie, piemēram, koksnes granulas, kurināmā koksne, dīzeļdegviela, elektroenerģija un tml. (skat.1.10. attēls).

Visu katlumāju izvietojums Latvijas teritorijā ir samērā vienmērīgs, tomēr vairāk to ir reģionos, kur atbilstoši ir vairāk iedzīvotāju. Latgales reģionā ir 79 katlumājas jeb 12% no visu Latvijas katlumāju kopskaita (skat.1.11. attēls).

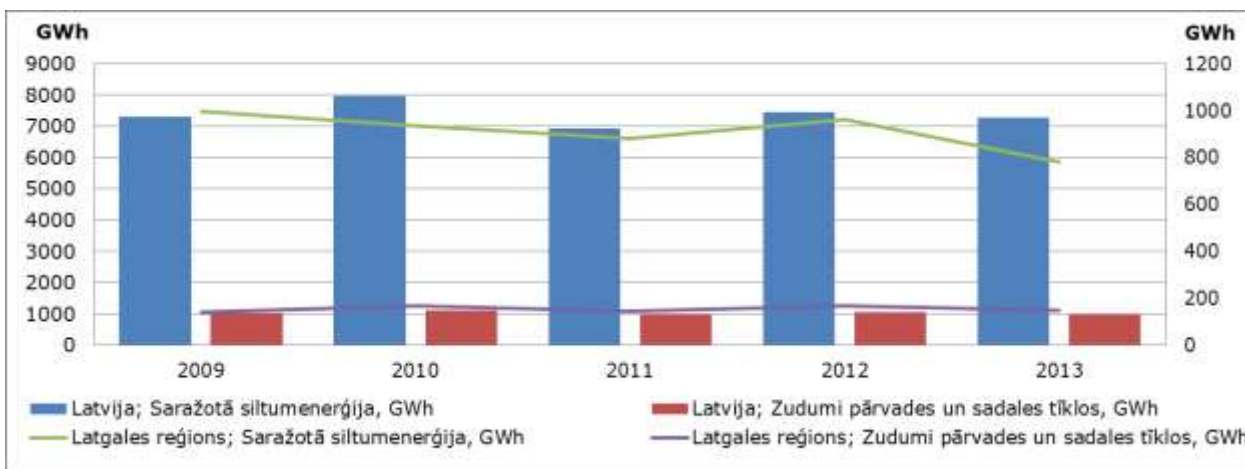


1.11. att. Katlumāju sadalījums pēc to atrašanās vietas 2013.gadā

Datu avots: Centrālā statistikas pārvalde

Pēc Centrālās statistikas pārvaldes datiem, kopumā 2013. gada laikā Latvijā tika saražota 7291 GWh siltumenerģijas, no kuras 780 GWh jeb 11% no visas Latvijā saražotās siltumenerģijas tika saražota Latgales reģionā, kurā atrodas arī SIA „Līvānu siltums”. Vidēji Latvijā siltumenerģijas zudumi pārvades un sadales tīklos sastāda aptuveni 14% no visa saražotā siltumenerģijas daudzuma, pie tam šis rādītājs nemainās pēdējo piecu gadu laikā.

Kā redzams 1.12. attēlā, Latgales reģionā saražotās siltumenerģijas daudzuma dinamika, kā arī zudumu dinamika ir līdzīga visas valsts teritorijā esošajai rādītāju dinamikai.



1.12. att. Saražotā siltumenerģija un zudumi pārvades un sadales tīklos Latvijā un Latgales reģionā 2009.-2013.gadā

Datu avots: Centrālā statistikas pārvalde

Apkopojot iepriekš minēto, var secināt, ka nozare ir ļoti būtiska Latvijas sabiedrībai, līdz ar to tā ir samērā stabila, bet sezonalitātei pakļauta nozare. Saražotās siltumenerģijas daudzums ir atkarīgs no lietotāju skaita un āra gaisa temperatūras.

1.3. Piegādātāji

SIA „Līvānu siltums” siltumenerģijas ražošanai izmanto koksnes šķeldu un dabasgāzi. Kurināmās šķeldas līgumi tiek slēgti uz apkures sezonu. Sabiedrisko pakalpojumu sniedzēju iepirkumu likuma 9. pants paredz vispārīgos izņēmumus, saskaņā ar tiem kapitālsabiedrība neveic publisku iepirkuma procedūru kurināmā iegādei, bet gan pirms apkures sezonas sākuma (jūlijā, augustā) veic tirgus izpēti, lai noteiktu šķeldas iepirkuma cenas. Par šķeldas cenu un piegādes daudzumu ar piegādātājiem vienojas uz vienu apkures sezonu (oktobris - aprīlis). Uzņēmuma galvenie koksnes šķeldas piegādātāji ir atspoguļoti 1.16. tabulā.

1.16. tabula. SIA “Līvānu siltums” šķeldas piegādātāji

Nosaukums	Reģistrācijas numurs, datums	Juridiskā adrese
SIA „Čiekuriņi”	47701001942, 24.03.1992.	Sutri, Sutru pagasts, Līvānu novads, LV-5334

SIA „Līvānu meliorators”	41503010213, 22.03.1994.	Baznīcas iela 23, Līvāni, Līvānu novads, LV-5316
SIA „Līvānu mežizstrādes sabiedrība”	47703000551, 05.12.1991.	"Daugavas mežs", Rožupes pagasts, Līvānu novads, LV-5327

SIA „Čiekuriņi” ir uzņēmums ar lielu pieredzi kokapstrādes jomā, kas ir viens no lielākajiem Latgales reģiona nozares uzņēmumiem. Uzņēmuma produkcija: svaigi zāgēti/ēvelēti/kaltēti zāgmateriāli (brusas, dēļi, mieti), iekšdarbu un apdares materiāli (grīdas dēļi, apdares dēļi, guļbūves imitācija), apkures materiāli (kurināmā šķelda, malka). Pieejamās koku šķiras: priede, bērzs, egle, apse, alksnis, ozols, osis.

SIA „Līvānu meliorators” darbības veids ir koka taras ražošana un hidrotehnisko objektu būvniecība - ekskavatora, buldozera pakalpojumi, akas, kanalizācijas grodu izgatavošana un uzstādīšana, zāgmateriālu, koka palešu izgatavošana un tirdzniecība.

SIA „Līvānu mežizstrādes sabiedrība” pamatdarbība saistīta ar zāgēšanu, ēvelēšanu un impregnēšanu.

Dabaszāzi SIA „Līvānu siltums” piegādā AS „Latvijas gāze”, kas ir vienīgais dabaszāzes pārvades, uzglabāšanas, sadales un tirdzniecības operators Latvijā. Ar AS „Latvijas gāze” noslēgts ilgtermiņa līgums par dabaszāzes piegādi. Uzņēmums nodrošina dabaszāzes piegādi 443 000 klientiem Latvijā un dabaszāzes pārvadi un uzglabāšanu kaimiņvalstu – Igaunijas, Krievijas un Lietuvas klientu vajadzībām.

1.17. tabula. AS „Latvijas gāze” pamatdati

Rādītājs	Dati
Sabiedrības nosaukums	Akciju sabiedrība „Latvijas Gāze”
Reģistrācijas numurs, datums	40003000642, 25.03.1991.
Juridiskā adrese	Vagonu iela 20, Rīga, LV-1009
Mājas lapa	http://www.lg.lv/

Par elektroenerģijas piegādi ir noslēgts līgums uz diviem gadiem ar AS „Latvenergo”, kas ir Latvijas valstij piederošs elektroenerģijas ražošanas un tirdzniecības uzņēmums un Latvijas vadošais elektroenerģijas un siltumenerģijas ražotājs, kas nodrošina apmēram 80% no kopējā valstī saražotā elektroenerģijas daudzuma. Uzņēmums piedāvā videi draudzīgu enerģiju, kas ir

atzīta par vienu no *zaļākajām* Eiropā. Elektroenerģijas ražošanas procesā AS „Latvenergo” izmanto divus energoresursu veidus:

- atjaunojamos energoresursus – ar ūdeni, biomasu un vēju darbināmās elektrostacijās,
- augsti efektīvu koģenerāciju ar gāzi darbināmās elektrostacijās.

Stabilitāti un drošības sajūtu par šo uzņēmumu nodrošina 70 gadu pieredze elektroenerģijas ražošanā un pieredze elektroenerģijas tirdzniecībā brīvajā tirgū kopš 2007. gada.² Pamatdati par AS „Latvenergo” apkopoti 1.18. tabulā.

1.18. tabula. AS „Latvenergo” pamatdati

Rādītājs	Dati
Sabiedrības nosaukums	Akciju sabiedrība „Latvenergo”
Reģistrācijas Nr., vieta un datums	40003032949, 08.10.1991
Juridiskā adrese	Pulkveža Brieža iela 12, Rīga, LV-1230
Mājas lapa	http://www.latvenergo.lv

Ar visiem piegādātājiem SIA „Līvānu siltums” ir izveidojis abpusēji izdevīgu ilgtermiņa sadarbību, kas līdz šim noritējusi veiksmīgi, bez vērā ņemamiem starpgadījumiem, kuriem būtu kritiska ietekme uz kapitālsabiedrības pamatdarbību un spēju nodrošināt siltumapgādes pakalpojuma drošību un kvalitāti savu klientu vidū.

1.4. Informācija par siltumenerģijas lietotājiem

Kārtību, kādā siltumapgādes komersanti – piegādātāji piegādā un siltumenerģijas lietotāji lieto siltumenerģiju, nosaka Ministru kabineta noteikumi Nr. 876 „Siltumenerģijas piegādes un lietošanas noteikumi”. SIA „Līvānu siltums” apkalpo 124 siltumenerģijas lietotājus, no kuriem 60 objekti ir dzīvojamās un 64 objekti pieder juridiskām personām. Siltumenerģijas tuvākais lietotājs atrodas apmēram 1,5 km attālumā no katlu mājas. Visos objektos uzstādīti siltumenerģijas skaitītāji. Norēķini par patērēto siltumenerģiju katru apkures mēnesi tiek veikti

²Datu avots: AS „Latvenergo” mājas lapa: <https://www.e-latvenergo.lv/lv/business/>

atbilstoši siltumenerģijas skaitītāju rādījumiem, un saskaņā ar SIA „Līvānu siltums” Dalībnieku sapulces apstiprināto „Metodiku norēķiniem par patērēto siltumenerģiju”.

Galvenie siltumenerģijas lietotāji ir Līvānu pilsētas iedzīvotāji. Centralizētā siltumapgāde tiek nodrošināta 58 daudzdzīvokļu dzīvojamām mājām un 2 individuālajām dzīvojamām mājām. Par siltumenerģijas piegādi, lietošanu un apmaksu daudzdzīvokļu dzīvojamām mājām noslēgts līgums ar SIA „Līvānu dzīvokļu un komunālā saimniecība”, kura, savukārt, noslēgusi līgumus par apsaimniekošanu ar daudzdzīvokļu dzīvojamo māju īrniekiem vai īpašniekiem, kuru kopējais skaits ir 2583 (SIA „Līvānu siltums” dati). Ar katru no juridiskajām personām tiek slēgts līgums par siltumenerģijas piegādi. Ja nav noslēgts līgums, siltumenerģija netiek piegādāta.

Kapitālsabiedrības juridisko klientu saraksts apkopots 1.19 tabulā.

1.19 tabula. SIA „Līvānu siltums” klienti

Objekta nosaukums	Adrese
Privātie objekti	
SIA „NRK”	Rīgas ielā 108
SIA „Līvānu centra aptieka”	Rīgas ielā 114
IM Nodrošinājuma valsts aģentūra (Līvānu policijas iec.)	Liepu ielā 1
VAS „Latvijas pasts” Līvānu KAC	Rūpniecības ielā 1
VAS „Latvijas dzelzceļš” Līvānu dzelzceļa stacija	Rīgas ielā 101
IM Nodrošinājuma valsts aģentūra (VUGD Līvānu nodaļa)	Celtniecības ielā 10
AS „Latvenergo”	Rīgas ielā 120
SIA „Elīna L”	Zaļā ielā 12
PKS „Upeslīči L”	Rīgas ielā 65
SIA „Pūce un K”	Rīgas ielā 110
Inženierfirma „Scintilla” SIA	Rīgas ielā 37a
L.Jemeljanovas ģimenes ārsta prakse	Zaļā ielā 12
M.Stares ģimenes ārsta prakse	Zaļā ielā 12
O.Meikališas ģimenes ārsta prakse	Rīgas ielā 41
A/S „Latvijas Gāze” Līvānu KAC	Saules ielā 12
SIA „Maxima Latvija”	Rīgas ielā 37a
Biedrība „Baltā māja”	Zaļā ielā 10, Stacijas ielā 2
I/d veicēja Beāta SKRŪZMANE	Rīgas ielā 37
AS „EKOINVESTORS”	Kurzemes ielā 8
SIA „EKO NAMS”	Rīgas ielā 110
SIA „Adugs”	Rīgas ielā 4a,10a,12b,57, Zaļā iela 4,12
SIA „Apgāds Zvaigzne ABC”	Rīgas ielā 118
SIA „AK Optimus”	Rīgas ielā 114a
IU „Trading Express”	Rīgas ielā 112
SIA „Joker LTD”	Rīgas ielā 57b

Objekta nosaukums	Adrese
SIA „AUDEX”	Rīgas ielā 12b
SIA „NVC”	Rīgas ielā 43
SIA „Sant-Lī”	Rīgas ielā 59-1a
SIA „Līvānu slimnīca”	Zaļā ielā 44
Līvānu sporta klubs „SKITS”	Fabrikas ielā 2
SIA „Amber Real”	Rīgas ielā 12b
Biedrība „Metkor Baltic”	Rīgas iela 34a, 30, Sporta iela 5
SIA „SOME”	Rīgas iela 57a
SIA „Medicīnas centrs Saule”	Saules iela 26
AS „Latgales finanšu kompānija”	Rīgas ielā 10a

1.19. tabulas turpinājums

Objekta nosaukums	Adrese
Pašvaldības objekti	
Līvānu novada domes ēka (pašvaldība)	Rīgas ielā 77
Līvānu novada kultūras centrs	Rīgas ielā 105
Bērnudārzs „Rūķīši”	Rīgas ielā 13
Pirmsskolas izglītības iestāde „Pastariņi”	Avotu ielā 2
Līvānu novada centrālā bibliotēka	Rīgas ielā 136
Jauniešu iniciatīvu centrs „Kvartāls”	Lāčplēša ielā 28
Līvānu autoosta	Rūpniecības ielā 1
Studija „Dubna”	Sporta ielā 5
Bērnu un jauniešu centrs	Rīgas ielā 4b, Rīgas ielā 110
Inženiertehnoloģiju un inovāciju centrs	Domes ielā 3
Līvānu novada domes ēka	Stacijas ielā 2
Līvānu 1.vidusskola (5 ēkas)	Rīgas ielā 101, Zaļā ielā 43
Līvānu 2.vidusskola; Līvānu novada vakara maiņu vidusskola (2 ēkas)	Rīgas ielā 113/117
Jēkaba Graubiņa Līvānu mūzikas un mākslas skola (3 ēkas)	Raiņa ielā 4, Lāčplēša ielā 1, Rīgas ielā 2g

Apkopojot iepriekš minēto, var secināt, ka uzņēmumam nav liels potenciālo klientu skaits, kā arī esošo klientu skaits var sarukt, ieviešot alternatīvus apkures veidus. Diemžēl šos faktorus kapitālsabiedrība nevar ietekmēt.

2. Kapitālsabiedrības darbību ietekmējošie faktori

Jebkuras kapitālsabiedrības darbību, tai skaitā arī SIA „Līvānu siltums” darbību ietekmē gan kapitālsabiedrības iekšējā vide, ko veido kapitālsabiedrības stiprās un vājās puses, gan ārējā vide, ko sastāda esošās iespējas un draudi, kas pastāv no ārējās vides politisko, ekonomisko, sociālo vai tehnoloģisko faktoru puses.

Lai izvēlētos pareizo stratēģiju, tiek veikta informācijas stratēģiskā analīze, kam ļoti bieži tiek pielietota SVID metode, kas ļauj apzināt kapitālsabiedrības stiprās un vājās puses un PEST analīze, kas ļauj apskatīt dažādu ārējo faktoru ietekmi uz kapitālsabiedrības darbību, lai spētu jau laikus paredzēt un pēc iespējas mazināt negatīvo faktoru ietekmi.

2.1. PEST analīze

Sākot ar 1950. gadiem, organizāciju pētījumos tika uzsvērts, cik svarīgi ir izprast plašāku mezo- un makroekonomisko vidi, kurā darbojas kapitālsabiedrībās. Kapitālsabiedrības pašas par sevi nevar ietekmēt vides faktorus, un vides faktori nevar ietekmēt nozares vai kapitālsabiedrība ienesīgumu. Stratēģiskās analīzes veikšana ietver vispārīgās vai makroekonomiskās vides aplūkošanu, lai noteiktu un izprastu plašākas ilgtermiņa tendences. PEST analīze iedala vispārējo vidi šādās kategorijās: politiskā; ekonomiskā; sociālā; tehnoloģiskā.

2.20. tabula. SIA „Līvānu siltums” PEST analīze

Politiskie faktori:	Ekonomikas ietekme:
<ul style="list-style-type: none">❖ Reglamentējošā likumdošana uzņēmuma sniegto pakalpojumu jomā (siltumenerģijas pakalpojumi) (+/-);❖ Pašvaldības regulējošie normatīvie dokumenti (+/-);❖ Valsts, pašvaldības vai ES līdzfinansējuma, grantu utt. iespējas, piedaloties ar uzņēmuma darbību saistītos konkursos un iepirkumos (+).	<ul style="list-style-type: none">❖ Ekonomiskā situācija un nozares tendences – izeja no ekonomiskās lejupslīdes (+);❖ Inflācijas līmenis valstī (-);❖ Pakļautība sezonas/ laika izmaiņām (-);❖ Patērētāju pieprasījuma svārstības (-);❖ Nav tiešo konkurentu Līvānu novadā (+);❖ Tarifu nosaka Sabiedrisko pakalpojumu regulēšanas komisija, pēc tarifa projekta, ko iesniedz pakalpojuma sniedzējs pēc savas iniciatīvas vai pēc Regulatora pieprasījuma (-);

	❖ Patērētāju maksātspējas samazināšanās un debitoru parādu pieaugums (-).
<p>Sociālās un kultūras tendences:</p> <ul style="list-style-type: none"> ❖ Kapitālsabiedrības reputācija (+); ❖ Kapitālsabiedrības piederība pie pašvaldības uzņēmumu kategorijas (+); ❖ Patērētāju sekošanas paraugi, apmierināto klientu atsauksmes (+); ❖ Masu mediju viedoklis (+/-); ❖ Reklāma un PR (+); ❖ Sociālie pētījumi, aptaujas, atgriezeniskā saite (+); ❖ Patērētāju attieksme un viedokļi (+); ❖ Līvānu iedzīvotāju dzīves līmenis, iedzīvotāju skaita samazinājums (-). 	<p>Tehnoloģiskā ietekme:</p> <ul style="list-style-type: none"> ❖ Tehnoloģiju pilnveide un attīstība kapitālsabiedrības piedāvāto pakalpojumu jomā (+); ❖ Informācijas un komunikācijas attīstība, plašākas komunikācijas iespējas (+); ❖ Inovatīvo tehnoloģiju ieviešanas potenciāls (+); ❖ Licencēšana, sertificēšana, patenti (+/-).

Vadoties pēc PEST analīzes datiem, var secināt, ka SIA „Līvānu siltums” darbību pozitīvi ietekmē pamatā tehnoloģiskie faktori, piemēram, tehnoloģiju pilnveide un attīstība kapitālsabiedrības piedāvāto pakalpojumu jomā (iespējams ieviest jaunus skaitītājus, jaudīgus un efektīvus apkures katlus) un sociālie faktori, piemēram, kapitālsabiedrības pozitīvā reputācija iedzīvotāju vidū.

Runājot par politiskajiem faktoriem, var atzīmēt, ka likumdošana un normatīvie akti no vienas puses ir disciplinējošs faktors un, rīkojoties atbilstoši likumdošanai un normatīvajiem aktiem, darbība kļūst skaidra un reglamentēta. Taču no otras puses var teikt, ka reglamentējošās normas tomēr ierobežo darbības brīvību, kas netieši var ietekmēt kapitālsabiedrības attīstību, līdz ar to, šo punktu nevar nosaukt par absolūti pozitīvu faktoru.

Tādi ekonomiskie faktori kā inflācijas svārstības valstī, pieprasījuma nevienlīdzība un pilnīga pakļautība sezonalitātei ir faktori, kas pamatā negatīvi ietekmē SIA „Līvānu siltums” darbību, tomēr tos kapitālsabiedrība nevar ietekmēt.

Analizējot sociālās un kultūras tendences, var secināt, ka šeit ir pamatā pozitīva ietekme, piemēram, kapitālsabiedrības reputācija, ko pastiprina kapitālsabiedrības piederība pie publiskā kapitāla kapitālsabiedrību kategorijas. Daudziem patērētājiem pastāv uzskats, ka valsts un pašvaldības uzņēmumi ir stabilāki un uzticamāki, nekā privātuzņēmumi. Apmierināto klientu

atsauksmes var apskatīt arī kā sava veida reklāmu, jo neviena reklāma nav tik laba, kā apmierināta un priecīga klienta stāsts. Masu mediju ietekmi uz kapitālsabiedrības darbību pamatā nosaka tas, kāds viedoklis tiek pausts publiskajā telpā. Ja kapitālsabiedrība tiek minēta neitrālā vai pozitīvā gaisotnē, tad kapitālsabiedrības ienākumi var pieaugt, jo par kapitālsabiedrību un tā sniegtajiem pakalpojumiem uzzina vēl vairāk potenciālo klientu. Pilsētas iedzīvotāju zemo dzīves līmeni un iedzīvotāju skaita samazinājums, ir negatīvs faktors, jo šādi samazinās arī kapitālsabiedrības esošo un potenciālo klientu skaitu.

Kā jau tika minēts iepriekš tehnoloģiskajiem faktoriem ir pozitīva ietekme uz kapitālsabiedrības darbību, jo, attīstoties tehnoloģijām, rodas arī vairāk iespēju kapitālsabiedrības attīstībai. Tehnoloģiju pilnveidošana ļaus uzlabot lietotājiem sniedzamo pakalpojumu kvalitāti, kā arī samazināt zudumus nākotnē.

2.2. SVID analīze

SVID analīze (angļu: SWOT analysis) ir stratēģijas plānošanas instruments, kas ļauj noteikt kapitālsabiedrības vai projekta stiprās puses (Strengths), vājības (Weaknesses), iespējas (Opportunities) un draudus (Threats).

Veicot SVID analīzi, tiek izvērtētas iekšējo un ārējo faktoru sniegtās priekšrocības un problēmas.

- ❖ **Stiprās puses** — tās kapitālsabiedrības īpašības, kas tai var palīdzēt sasniegt noteikto mērķi.
- ❖ **Vājās puses** — tās kapitālsabiedrības īpašības, kas var kavēt noteiktā mērķa sasniegšanu.
- ❖ **Iespējas** — tie ārējie faktori, kas var kapitālsabiedrībai palīdzēt sasniegt noteikto mērķi.
- ❖ **Draudi** — tie ārējie faktori, kas var kapitālsabiedrībai kavēt noteiktā mērķa sasniegšanā

Apkopojot SVID analīzes datus, var secināt, ka kapitālsabiedrībai ir vairākas iespējas, ko var izmantot, pateicoties tās stiprajām pusēm, piemēram, izmantojot labo reputāciju un darbinieku kvalifikācijas līmeni, piesaistīt jaunus klientus, tāpat saglabāt labo reputāciju, pilnveidojot tehnoloģiskās iespējas. Kapitālsabiedrības rīcībā esošie resursi, kā arī sertifikāti un atļaujas ļauj vieglāk piesaistīt ES fondu līdzfinansējumu.

Tāpat var secināt, ka, pateicoties savām stiprajām pusēm, SIA „Līvānu siltums” var mazināt draudu ietekmi, piemēram, sniedzamo pakalpojumu kvalitāte var pārvarēt aizvietotājus, bet darbinieku kvalifikācija un produkcijas kvalitāte ļaus noturēt esošos klientus, savukārt, stabilā finanšu situācija ļauj veidot rezerves, no kurām īstermiņā segt izejvielu izmaksu pieaugumu.

2.21. tabula. SIA „Līvānu siltums” SVID analīze

	Iespējas: (O)	Draudi: (T)
	<ol style="list-style-type: none"> ES fondu piesaiste attīstības projektu realizācijai Tehnoloģiju attīstība un modernizācija Līvānu industriālās zonas pilnveidošana/sakārtošana Uzņēmumu parādīšanās Līvānu industriālajā zonā – jaunu klientu piesaiste Lielāka iedzīvotāju daļa pieslēdzas centrālajai apkurei 	<ol style="list-style-type: none"> Aizvietotāju draudi (dažādu alternatīvu apkures veidu ieviešana) Iedzīvotāju (klientu) skaita samazinājums Politisko procesu negatīva ietekme uz dabasgāzes un šķeldas cenām Iedzīvotāju maksātspējas samazināšanās
<p>Stiprās puses: (S)</p> <ol style="list-style-type: none"> Darbinieku augstā kvalifikācija un saliedēts kolektīvs Piedāvāto pakalpojumu kvalitāte un atbildība par sniegto pakalpojumu savlaicīgu izpildi Kapitālsabiedrības labā reputācija esošo patērētāju vidū Stabila finanšu situācija Ir visi nepieciešamie sertifikāti un atļaujas 	<p>1. Kā izmantot iespējas? (S.O.)</p> <ul style="list-style-type: none"> ❖ Izmantojot labo reputāciju un darbinieku kvalifikācijas līmeni, piesaistīt jaunus klientus (S_{1,2,3}; O_{4,5}); ❖ Saglabāt labo reputāciju, pilnveidojot tehnoloģiskās iespējas (S₃; O₂); ❖ Kapitālsabiedrības rīcībā esošie resursi, kā arī sertifikāti un atļaujas ļauj vieglāk piesaistīt ES fondu līdzfinansējumu (S_{4,5}; O₁). 	<p>2. Kā samazināt draudus vai izvairīties no tiem? (S.T.)</p> <ul style="list-style-type: none"> ❖ Sniedzamo pakalpojumu kvalitāte var pārvarēt aizvietotājus (T₁, S₂); ❖ Darbinieku kvalifikācija un produkcijas kvalitāte ļaus noturēt esošos klientus (T₂; S_{1,2}); ❖ Stabīlā finanšu situācija ļauj veidot rezerves, no kurām īstermiņā segt izejvielu izmaksu pieaugumu (T₃; S₄);
<p>Vājās puses: (W)</p> <ol style="list-style-type: none"> Samērā lieli siltumenerģijas zudumi Neto apgrozījuma samazinājums pēdējo gadu laikā Esošo pamatlīdzekļu lielais nolietojums 	<p>3. Kā tirgus iespējas var palīdzēt pārvarēt vājas puses? (W.O.)</p> <ul style="list-style-type: none"> ❖ Izmantojot jaunas tehnoloģijas un uzlabojot infrastruktūru, samazināt siltuma zudumus (W₁; O₂) ❖ Tehnoloģiski attīstoties un samazinot zudumus, kā arī piesaistot jaunus klientus, 	<p>4. Kā izvairīties no draudiem un nolīdzināt vājas puses? (W.T.)</p> <ul style="list-style-type: none"> ❖ Izejvielu sadārdzinājums un lieli siltumenerģijas zudumi, var būtiski ietekmēt kapitālsabiedrības darbību, tomēr atjaunojot tehnoloģijas to var kompensēt (W₁; T₃)

	iespējams, palielināt neto apgrozījumu turpmāk ($W_2; O_{2,4}$) ❖ Izmantojot ES fondu piesaistītos līdzekļus var atjaunot nolietotos pamatlīdzekļus ($W_3; O_{1,2}$)	❖ Neto apgrozījuma un iedzīvotāju skaita samazinājums, kapitālsabiedrībai radīs zaudējumus
--	---	--

SVID analīze parāda arī, ka kapitālsabiedrība var izmantot dažādas iespējas, lai mazinātu savas vājās puses, piemēram, izmantojot jaunas tehnoloģijas un uzlabojot infrastruktūru, samazināt siltuma zudumus. Tas radīs iespēju piesaistīt jaunus klientus, iespējams, palielināt arī neto apgrozījumu turpmāk. Tāpat, izmantojot ES fondu piesaistītos līdzekļus un jaunākās tehnoloģiskās iespējas, var atjaunot nolietotos pamatlīdzekļus.

Kapitālsabiedrībai svarīgi pievērst lielāku uzmanību vājajām pusēm, ko varētu pastiprināt draudi. Izejvielu sadārdzinājums un lieli siltumenerģijas zudumi var būtiski ietekmēt kapitālsabiedrības darbību, tomēr, atjaunojot tehnoloģijas, to var kompensēt. Šīs situācijas iestāšanās iespējamību var mazināt arī, noslēdzot ilgtermiņa līgumus ar šķeldas piegādātājiem par fiksētu cenu.

Neto apgrozījuma un iedzīvotāju skaita samazinājums kapitālsabiedrībai var radīt zaudējumus, kas var būtiski ietekmēt kapitālsabiedrības turpmāko darbību un attīstību. Tāpēc kapitālsabiedrībai būtu jādomā par jaunu klientu piesaisti, piemēram, dažādu uzņēmumu piesaisti.

Izvērtējot SVID analīzi var secināt, ka kapitālsabiedrībai ir vairāki aspekti, kur var pilnveidoties un attīstīties, lai noturētu savas pozīcijas un veiksmīgi darbotos arī turpmākos gadus.

2.3. Risku analīze

Kapitālsabiedrība raksturojusi un izvērtējusi kapitālsabiedrības saimniecisko darbību ietekmējošos riskus, to iestāšanās gadījumus un riska pakāpi. Ir arī paredzēti pasākumi šo risku novēršanai vai samazināšanai. Risku analīzes rezultāti atspoguļoti 2.22. tabulā.

2.22. tabula. SIA „Līvānu siltums” risku analīzes rezultāti

Riska apraksts	Riska iestāšanās gadījums	Riska līmenis	Komentāri, riska novēršanas vai samazināšanas iespējas
Ekonomiskais risks	Iedzīvotāju maksātspējas samazināšanās	Augsts	Pasliktinoties ekonomiskajai situācijai, samazinās iedzīvotāju maksātspēja, kas var izraisīt debitoru parādu pieaugumu un finansiālās stabilitātes mazināšanos. Šo risku var mazināt ar rezervju veidošanu.
	Izejvielu cenu kāpums	Vidējs	Cenu kāpums ir iespējams gan koka šķeldai, gan dabasgāzei, kā tas ir vērojams pēdējo gadu laikā, tomēr kapitālsabiedrība var mazināt šo risku, noslēdzot ilgtermiņa līgumus un izvērtējot dažādu ražotāju piedāvājumus.
Finanšu risks	Nelabvēlīgu % likmju izmaiņu risks	Zems	Šis risks praktiski neietekmēs kapitālsabiedrības darbību, jo kapitālsabiedrība ņems aizdevumu valsts kasē, kur ir viszemākās procentu likmes.
Nozares risks	Konkurences pastiprināšanās nozarē	Zems	Kapitālsabiedrība darbojas nozarē, kurā ir augsta ieiešanas barjeras, t.i., lai uzsāktu siltumenerģijas piegādi lietotājiem, nepieciešamas lielas investīcijas, kā arī jāsaņem atbilstošas atļaujas un tarifu jānosaka atbilstošu regulējumam. Tāpēc nav paredzama tiešo konkurentu parādīšanās.
	Aizstājējproduktu spiediens	Vidējs	Centralizētā siltumapgāde ir ērta un droša, tomēr tā ir nedaudz dārgāka, kā piemēram, malkas apkure. Tāpat aizvietotājs ir individuālo siltuma avotu ierīkošana. Kapitālsabiedrībai jā rūpējas par tarifu nemainību, kas ļautu konkurēt ar lētākiem, bet ne tik ērtiem apkures veidiem.
Darbaspēka risks	Kvalificētu speciālistu deficīts	Vidējs	Kapitālsabiedrībā strādā kvalificēti un pieredzes bagāti darbinieki, tomēr apkaimē ir samērā maz šādu speciālistu, kas būtu zinoši siltumenerģijas ražošanā. Kapitālsabiedrībai ir iespējas apmācīt nepieciešamos speciālistus.
Piegādātāju risks	Izejvielu piegāžu kavējumi	Zems	SIA „Līvānu siltums” piegādātāji ir zināmi un gadu gaitā pārbaudīti uzņēmumi, kas piegādes veic savlaicīgi, tomēr, lai izvairītos no riska, uzņēmums var veidot nelielas izejvielu rezerves.

Riska apraksts	Riska iestāšanās gadījums	Riska līmenis	Komentāri, riska novēršanas vai samazināšanas iespējas
Ražošanas risks	Iekārtu darbības kļūmes	Vidējs	Kapitālsabiedrības darbība lielā mērā atkarīga no iekārtām, kas ražo siltumenerģiju, tāpēc nepieciešams nodrošināties ar kvalitatīvām un mūsdienīgām iekārtām, kā arī ar zinošu un profesionālu darba spēku.
	Iekārtas bojājumi	Vidējs	Iekārtu bojājumi var radīt ievērojamus zaudējumus, tāpēc, lai mazinātu šo risku, jāveic profilakses un savlaicīgas pārbaudes, kā arī vecās iekārtas jānomaina ar jaunām.

Visbūtiskākais SIA „Līvānu siltums” risks ir iedzīvotāju maksātspējas samazināšanās, jo jau šobrīd ir grūtības ar debitoru parādu atgūšanu. Tāpēc, pasliktinoties situācijai, kapitālsabiedrībai var būt finansiālas grūtības, piemēram, veikt norēķinus ar kreditoriem.

Jau šobrīd ir uzsākta sadarbība ar „Kredītinformācijas Biroju” ar mērķi veidot siltumapgādes parādnieku kredītvēsturi un disciplinēt iedzīvotājus laicīgi veikt norēķinus par saņemtajiem pakalpojumiem. Visi klienti-parādnieki ir brīdināti, ka dati par kavētajiem maksājumiem tiks nodoti ievietošanai parādnieku reģistrā.

Maksājumu disciplīnu varētu uzlabot ļaunprātīgo īrnieku-nemaksātāju izlikšana no dzīvojamās platības, kas tiek risināta ar SIA „Līvānu dzīvokļu un komunālā saimniecība”, lūdzot apsaimniekotāju plašāk izmantot iespēju vērsties tiesā ar pieteikumu par izlikšanu no dzīvojamās telpas, ja īrnieks ir parādā īres maksu un maksu par pamatpakalpojumiem, kā arī gadījumos, ja persona nav pagarinājusi dzīvojamās telpas īres līgumu, bet aizņem dzīvojamās telpas. Sarakste šajos jautājumos nav sasniegusi rezultātu un faktiski tikai dažas lietas par izlikšanu ir novestas līdz tiesai.

Tāpat liela ietekme ir arī piegādātāju cenu izmaiņām. Ja kurināmā cena būtiski pieaug, palielinās arī siltumenerģijas izmaksas un tās var pārsniegt apstiprināto siltumenerģijas tarifu. Šo procesu pats uzņēmums nevar regulēt. Risks tiek maksimāli minimizēts, pirms katras apkures sezonas veicot tirgus izpēti un izvēloties piegādātāju ar visizdevīgāko piedāvājumu.

3. Kapitālsabiedrības attīstības redzējums

Jebkuram kapitālsabiedrībai jāskatās nākotnē un jāizstrādā stratēģija, kura ļautu sekot pastāvīgi mainīgajiem ārējās vides apstākļiem. Lai nodrošinātu kapitālsabiedrības ilgtermiņa darbību, kapitālsabiedrību vadītājiem ir nepieciešams novērtēt savas kapitālsabiedrības konkurētspēju tirgū un noteikt tās darbības pamata stratēģijas. Kapitālsabiedrības ir spiestas pielāgoties videi, lai izdzīvotu un saglabātu efektivitāti.

Stratēģiskās plānošanas mērķis ir nodrošināt kapitālsabiedrības vērtības paaugstināšanu ilgtermiņā, pamatojoties uz kapitālsabiedrībā īstenotām funkcionālā, biznesa un korporatīvā līmeņa stratēģijām, lai radītu un uzturētu konkurences priekšrocības.

SIA „Līvānu siltums” definēja savu misiju un vīziju, kas ir sekmīgās stratēģijas izstrādāšanas priekšnosacījums, kā arī noteica kapitālsabiedrības vērtības, uz kurām var orientēties turpmākā stratēģijas izstrādē.

3.1. Kapitālsabiedrības misija

Atbilstoši ekonomikas teorijai, misija ir apgalvojums par kapitālsabiedrības nolūkiem un nodomiem – ko kapitālsabiedrība vēlas paveikt plašākā mērogā savu klientu un visas sabiedrības labā. Tā parāda ieinteresētajām pusēm, ar kādu mērķi kapitālsabiedrība pastāv un kāda ir kapitālsabiedrības filozofija/principi. Pamatojoties uz misiju, kapitālsabiedrība koncentrē savu darbību noteiktā virzienā.

Misijai jābūt:

- ❖ orientētai uz tirgu, paturot vienmēr prātā klientu vajadzības, vēlmes un prasības;
- ❖ jēgpilnai, konkrētai un motivējošai;
- ❖ tādei, kas uzsver uzņēmuma stiprās puses jeb priekšrocības tirgū;

SIA „Līvānu siltums” ir pašvaldības kapitālsabiedrība, kas sniedz ļoti būtisku siltumapgādes sabiedrisko pakalpojumu Līvānu pilsētas iedzīvotājiem un uzņēmumiem. Tāpēc SIA „Līvānu siltums” savu misiju formulē šādi:

„Nodrošināt Līvānu pilsētu ar drošu, kvalitatīvu, videi draudzīgu un ilgtspējīgu centralizēto siltumapgādi.”

3.2. Kapitālsabiedrības vīzija

Vīzijā ir jābūt formulētam galvenajam nākotnes mērķim un atbildei uz jautājumu – kāda kapitālsabiedrība vēlas kļūt. Vīzija ir tāda ideālā situācija, kurā veiksmīgas darbības rezultātā kapitālsabiedrība varētu nokļūt pēc noteikta laika perioda. Vīzijā ir ļoti svarīga kā kapitālsabiedrības faktiskā attīstība, tā arī kapitālsabiedrības nākotnes ambīcijas.

Atbilstoši iepriekšminētajam, SIA „Līvānu siltums” formulē savu vīziju sekojoši:

„Pilnveidojot un atjaunojot esošo kapitālsabiedrības infrastruktūru, kā arī apkalpošanas kvalitāti un iespējas, SIA „Līvānu siltums” kļūst par iedzīvotājiem un uzņēmumiem draudzīgu uzņēmumu Līvānu pilsētā”

3.3. Kapitālsabiedrības vērtības

Ilgtspējīgas kapitālsabiedrības būtība sakņojas pamata vērtībās, kuras paliek nemainīgas, laikam ejot. Šādas kapitālsabiedrības pastāvēšanas mērķis nav tikai pelnīt naudu. Vērtības pamato daudz dziļāku pastāvēšanas jēgu un nozīmi gan kapitālsabiedrības darbiniekiem, gan sabiedrībai kopumā.

Ilggadējas darbības rezultātā SIA „Līvānu siltums” izveidojušās šādas vērtības, uz kurām kapitālsabiedrība balstās savā darbībā un kuras ir svarīgās gan kapitālsabiedrībai, gan tā klientiem un partneriem:

Atbildīga attieksme – nodrošinām drošu un kvalitatīvu siltumapgādi, uzņemamies atbildību par ikvienu veicamo darbu. Darbinieki ir mūsu vērtība, kas godprātīgi pilda savus pienākumus.

Pieejamība - 24 stundas diennaktī un 7 dienas nedēļā esam pieejami pa tālruni 26465236. Esam pretimnākoši, operatīvi risinām saistošus jautājumus.

Uzticamība - mēs pildām dotos solījumus un darbojamies ilgtermiņā, tāpēc klienti un darbinieki uz mums var paļauties.

Efektīva ražošana – inovatīva un efektīva tehnoloģiju ieviešana, profesionāla pieeja, lai sasniegtu izvirzītos mērķus.

3.4. Kapitālsabiedrības mērķi

Jebkuras kapitālsabiedrības svarīgākais stratēģiskais mērķis ir nodrošināt darbības virzienos ietilpstošo funkciju izpildes maksimālo efektivitāti. Mērķi un uzdevumi to sasniegšanai tiek izstrādāti, lai nodrošinātu labāku kapitālsabiedrības darbības rezultātu, palielinātu ieguldīto līdzekļu atdevi, sekmētu likumu un normatīvo aktu ievērošanu darbības procesā, kā arī veicinātu patērētāju interešu atbalstu. Nosakot darbības un attīstības mērķus, kapitālsabiedrība balstās uz tās pastāvēšanas misiju, nākotnes vīziju un esošajām vērtībām.

SIA „Līvānu siltums” sasniedzamie stratēģiskie mērķi tiek noformulēti sekojoši:

- Siltumenerģijas lietotāju nodrošināšana ar nepārtrauktu un kvalitatīvu pakalpojumu, saglabājot tarifu esošajā līmenī.
- Panākt augstu siltumapgādes drošību, izmantojot modernas un efektīvas siltumapgādes tehnoloģijas; attīstīt atjaunojamo energoresursu izmantošanu siltumenerģijas ražošanā.
- SIA “Līvānu siltums” teritorijas pielāgošana jaunu uzņēmumu izvietojumam un uzņēmējdarbības attīstības veicināšana Līvānu industriālajā zonā.

3.5. Finansiālie plāni

Plānotās finanšu prognozes ietver peļņas vai zaudējumu aprēķinu, bilanci un naudas plūsmas pārskatu, kas sagatavoti atbilstoši Gada pārskatu likumā noteiktajām shēmām. Lai izstrādātu kapitālsabiedrības finanšu prognozes, tika definēti būtiskākie prognožu sagatavošanai nepieciešamie pieņēmumi. Pieņēmumu definēšanai tika noteikti galvenie ieņēmumu, izmaksu un

citū pozīciju virzītāji, tas ir ietekmējošie faktori, kuru izmaiņas ņemtas vērā finanšu pozīciju prognožu izstrādē.

Būtiskāko finanšu pieņēmumu prognožu raksturojums:

- prognozes veidotas piecu gadu periodam no 2015.gada līdz 2019.gadam;
- 2015.gada prognozei tika izmantoti 6 mēnešu faktiskie finanšu rādītāji. Finanšu rādītāji pēc 2015.gada tiek prognozēti pamatojoties uz pieņēmumiem;
- par prognožu bāzes periodu tiek pieņemts 2012.-2014.gads;
- prognozes veiktas ievērojot spēkā esošās pievienotās vērtības nodokļa, uzņēmuma ienākuma nodokļa un nekustamā īpašuma nodokļu likmes.

3.23.tabula SIA „Līvānu siltums” peļņas – zaudējumu prognoze 2015-2020. gadam

	2015. EUR	2016. EUR	2017. EUR	2018. EUR	2019. EUR	2020. EUR
Neto apgrozījums	1 187 048	1 179 265	1 166 061	1 177458	1 174 261	1 175 002
Pārdotās produkcijas ražošanas izmaksas	-846 690	-815 844	- 809 607	-824 048	-816 500	-805 781
Bruto peļņa vai zaudējumi	340 358	363 421	356 454	353 410	357 761	369 221
Pārdošanas izmaksas	-355 152	-348 929	-335 339	-339 807	-341 358	-338 835
Administrācijas izmaksas	-94 934	-97 274	-97 573	-96 594	-97 147	-98 102
Pārējie saimnieciskās darbības ieņēmumi	116 497	102 676	98 013	105 729	102 139	-91 673
Pārējās saimnieciskās darbības izmaksas	-6 981	-6 927	-7 245	-7 051	-7 074	-6 958
Pārējie procentu ieņēmumi u.tml. ieņēmumi	134					
Procentu maksājumi u.tml. izmaksas	-746	-2 609	-2 013	-1 417	-820	-224
Peļņa vai zaudējumi pirms ārkārtas posteņiem un nodokļiem	19 176	10 358	12 297	14 270	13 501	16 865
Peļņa vai zaudējumi pirms nodokļiem	19 176	10 358	12 297	14 270	13 501	16 865
Pārskata gada peļņa vai zaudējumi	19 176	10 358	12 297	14 270	13 501	16 865

3.24. tabula. SIA „Līvānu siltums” plānotā bilance 2015-2020. gadam

	2015. EUR	2016. EUR	2017. EUR	2018. EUR	2019. EUR	2020. EUR
Aktīvs						
Pamatlīdzekļi						
Zemes gabali, ēkas, būves un ilggadīgie stādījumi	1 788 914	1 670 737	1 554 613	1 483 946	1 371 526	1 260 779
Iekārtas un mašīnas	152 537	118 074	87 369	67 346	50 530	43 680
Pārējie pamatlīdzekļi un Inventārs	11 366	8 646	8 926	8 708	8 468	8 248
Pamatlīdzekļi kopā	1 952 818	1 797 457	1 650 908	1 560 000	1 430 524	1 312 707
Ilgtermiņa ieguldījumi kopā	1 952 818	1 797 457	1 650 908	1 560 000	1 430 524	1 312 707
Apgrūzāmie līdzekļi						
Krājumi						
Izejvielas, pamatmateriāli un palīgmateriāli	61 868	65 512	48 579	58 653	67 005	65 191
Krājumi kopā	61 868	65 512	48 579	58 653	67 005	65 191
Debitori						
Pircēju un pasūtītāju parādi	521 814	587 291	511 217	559 457	527 887	564 211
Citi debitori	6 959	7 385	312	4 885	432	3 995
Nākamo periodu izmaksas	1 496	1 406	1 628	1 453	1 326	1 462
Debitori kopā	530 269	596 082	513 157	565 885	529 645	569 668
Nauda	528 397	500 591	652 728	583 193	645 520	654 594
Apgrūzāmie līdzekļi kopā	1 120 534	1 162 185	1 214 464	1 207 731	1 242 170	1 289 453
Aktīvu kopsumma	3 073 352	2 959 642	2 865 372	2 767 731	2 672 694	2 6021 60
Pasīvs						
Pašu kapitāls						
Akciju vai daļu kapitāls (pamatkapitāls)	1 962 345	1 962 345	1 962 345	1 962 345	1 962 345	1 962 345
Ilgtermiņa ieguldījumu pārvērtēšanas rezerve	297064	297064	297064	297064	297064	297 064

Nesadalītā peļņa:						
a) iepriekšējo gadu	139 148	156 406	165 728	176 795	189 638	201 789
b) pārskata gada	19176	10 358	12 297	14 270	13 501	16 865
Pašu kapitāls kopā	2 417 733	2 426 173	2 437 434	2 450 474	2 462 548	2 478 063
Uzkrājumi						
Citi uzkrājumi	15 660	14 875	15 104	15 213	14 801	15 031
Uzkrājumi kopā	15 660	14 875	15 104	15 213	14 801	15 031
Kreditori						
Ilgtermiņa kreditori						
Aizņēmumi no kredītiestādēm	410 383	300 947	191 511	82 075		
Ilgtermiņa kreditori kopā	410 383	300 947	191 511	82 075		
Īstermiņa kreditori						
Aizņēmumi no kredītiestādēm	109 436	109 436	109 436	109 436	82 075	
Parādi piegādātājiem un darbuzņēmējiem	13 788	8 653	9 936	8 333	10 177	9 742
Nodokļi un VSA obligātās iemaksas	26 292	23 539	24 916	25 604	25 088	21 217
Pārējie kreditori	25 891	21 198	23 545	21 785	23 105	23 435
Nākamo periodu ieņēmumi	52 829	53 471	51 990	53 311	52 900	52 172
Uzkrātās saistības	1 340	1 350	1 500	1 500	2 000	2 500
Īstermiņa kreditori kopā	229 959	217 647	221 323	219 969	195 345	109 066
Kreditori kopā	639 959	518 594	412 834	302 044	195 345	109 066
Pasīvu kopsumma	3 073 352	2 959 642	2 865 372	2 767 731	2 672 694	2 602 160

3.24. tabulā atspoguļota SIA „Līvānu siltums” aktīvu dinamikas prognoze periodam no 2015. gada līdz 2020. gadam. Šīs prognozes pamatā izmantoti 3.26. tabulā definētie uzdevumi kapitālsabiedrības mērķu sasniegšanai un tiem paredzētais finansējuma apjoms. Ievērojamākā dinamika šo piecu gadu periodā prognozējama postenī „ilgtermiņa ieguldījumi”. To bilances vērtības samazinājums saistīts ar nolietojuma aprēķināšanu, savukārt, palielinājums – ar uzņēmuma plāniem veikt ievērojamus ieguldījumus pamatlīdzekļos, kas, savukārt, kalpo par pamatu SIA „Līvānu siltums” stratēģisko mērķu īstenošanai.

3.25. tabula. SIA „Līvānu siltums” naudas plūsmas prognoze 2015.-2020. gadam

	2015. EUR	2016. EUR	2017. EUR	2018. EUR	2019. EUR	2020. EUR
I. Pamatdarbības naudas plūsma						
1. Peļņa vai zaudējumi pirms ārkārtas ārkārtas posteņiem un nodokļiem	19 176	10 358	12 297	14 270	13 501	16 865
Korekcijas:						
a) pamatlīdzekļu nolietojums (+)	126 517	155 361	152 549	149 948	147 542	145 315
b) uzkrājumu veidošana						
c) pārējie procentu ieņēmumi	-134					
d) procentu maksājumi u.tml. izmaksas	746	2 609	2 013	1 417	820	224
2. Peļņa vai zaudējumi pirms apgrozāmo līdzekļu un īstermiņa saistību atlikuma izmaiņu ietekmes korekcijām	146 305	168 328	166 859	165 635	161 863	162 404
Korekcijas:						
a) debitoru parādu atlikumu pieaugums (-) vai samazinājums (+)	37 644	-65 477	76 074	-48 330	31 660	-36 324
b) krājumu atlikumu pieaugums (-) vai samazinājums (+)	-3 000	-3 644	16 933	-10 074	-8 352	1 814
c) kreditoru parādu atlikumu pieaugums (+) vai samazinājums (-)	32 811	-9 186	2 149	-2 042	2 753	-833
d) izdevumi nodokļu maksājumiem (nekustamā īpašuma nodoklis)	-5 423	-5 423	-5 423	-5 423	-5 423	-5 423
3. Bruto pamatdarbības naudas plūsma	208 337	84 598	256 592	99 766	182 501	121 638
4. Izdevumi procentu maksājumiem						
5. Izdevumi ienākuma nodokļa maksājumiem						
6. Naudas plūsma pirms ārkārtas posteņiem	208 337	84 598	256 592	99 766	182 501	121 638
8. Pamatdarbības neto naudas plūsma	208 337	84 598	256 592	99 766	182 501	121 638
II. Ieguldīšanas darbības naudas plūsma (izdevumi ar “-” zīmi)						
1. Pamatlīdzekļu un nemateriālo ieguldījumu iegāde	557 000	-20 911	-9 531	-78 830	-27 875	-51 707
2. Saņemtie procenti	25 290	19 861	15 548	20 195	18 564	22 568
3. Ieguldīšanas darbības neto naudas plūsma	-531 710	-1 050	6 017	-58 635	-9 311	-29 139
III. Finansēšanas darbības naudas plūsma (izdevumi ar “-” zīmi)						
1. Saņemtie aizņēmumi	547 178					
2. Izdevumi aizdevuma atmaksai	-27 359	-109 436	-109 436	-109 436	-109 436	-82 075

3.Samaksātās dividendes	-5 246	-1 918	-1 036	-1 230	-1 427	-1 350
4.Finansēšanas darbības naudas plūsma	514 573	-111 354	-110 472	-110 666	-110 863	-83 425
V. Pārskata gada naudas plūsma	191 200	-27 806	152 137	-69 535	62 327	9 074
VI. Nauda un tās ekvivalenti perioda sākumā	337 197	528 397	500 591	652 728	583 193	645 520
VII. Nauda un tās ekvivalenti perioda beigās	528 397	500 591	652 728	583 193	645 520	654 594

3.25.tabulā atspoguļota SIA „Līvānu siltums” plānotā naudas plūsma pa periodiem. Lielāko ietekmi uz naudas plūsmas dinamiku veido aizņēmuma saņemšana 2015. gadā 547 148 EUR apmērā, kas tiks izmantots maksājuma veikšanai par šķeldas katla ar jaudu 3,1 MW uzstādīšanu un katlu mājas rekonstrukciju, kā arī attiecīgi pa gadiem sadalītā ilgtermiņa aizņēmuma pamatsummas atmaksa un procentu maksājumi.

Aizņēmums 547 148 EUR apmērā tiks saņemts no Valsts Kases 2015. gada rudenī. Tā procentu likme veido 0,545 % (ieskaitot apkalpošanu) gadā. Aizdevuma atmaksas termiņš ir 5 gadi. Plānots, ka katlu mājas modernizācijas projekta kopējās izmaksas, ieskaitot būvuzraudzību, kā arī iekrāvēja iegāde sastādīs 689 458 EUR, ieskaitot PVN (summa bez PVN 569 800 EUR). Projekts tiks daļēji finansēts no ES Kohēzijas fonda līdzekļiem. Kā redzams 3.25. tabulā, prognozējamais naudas atlikums uzņēmuma rīcībā pārskata periodu beigās ļauj atmaksāt no Valsts kases saņemto aizdevumu, veikt norēķinus ar piegādātājiem, veikt darba uzdevumu īstenošanā, kas paredzēti stratēģisko mērķu sasniegšanai.

4. Kapitālsabiedrības darbības plāns stratēģisko mērķu sasniegšanai

4.1. Vidēja termiņa darbības plāns 2015.-2021.gada periodam

3.26. tabula. SIA „Līvānu siltums” darbības plāns 2015.-2021.gada periodam

Mērķis	Atbilstoša darbība mērķa sasniegšanai	SIA „Līvānu siltums” loma un/ vai partnerība	Plānotais laika periods	Finanšu resursi un to avoti	Plānotie darbības rezultāti	Atbilstība Līvānu novada IAP 2012.-2018. gadam
1. Stratēģiskais mērķis						
Siltumenerģijas lietotāju nodrošināšana ar nepārtrauktu un kvalitatīvu pakalpojumu saglabājot tarifu esošajā līmenī						
1.1. Siltumapgādes sabiedriskā pakalpojuma nodrošināšana Līvānu pilsētā	1.1.1.Nodrošināt nepārtrauktu siltumenerģijas ražošanu, pārvadi, sadali un piegādi visiem pieslēgtajiem siltumapgādes pakalpojuma lietotājiem atbilstoši āra gaisa temperatūrai apkures sezonas laikā	Vadošā, atbildīgā loma	2015 -2021	SIA kapitāls un ieņēmumi	Nodrošināts nepārtraukts un kvalitatīvs siltumapgādes pakalpojums visiem lietotājiem – Līvānu pilsētas iedzīvotājiem, publiskajam, privātajam un NVO sektoram	RĪCĪBA 2.1.4. Komunālo pakalpojumu pieejamības un kvalitātes uzlabošana Līvānu novadā
	1.1.2.Sabiedrības informēšana par siltumapgādes pakalpojuma pieejamību, tarifu un izmaksu veidošanos	Vadošā, atbildīgā loma	2015 -2021	1 000 EUR	Veikta iedzīvotāju informēšana par aktuāliem siltumapgādes jautājumiem, organizētas tikšanās ar iedzīvotājiem, pēc dzīvokļu īrnieku/īpašnieku	RĪCĪBA 2.1.4. Komunālo pakalpojumu pieejamības un kvalitātes uzlabošana Līvānu novadā PASĀKUMS 2.1.4.5. Regulāru informatīvu

SIA „Līvānu siltums” vidēja termiņa darbības attīstības stratēģija 2015.-2021.gadam

	1.1.3. Efektīva, racionāla materiālo, finanšu un cilvēku resursu izmantošana un attīstība	Vadošā, atbildīgā loma	2015 -2021	1 000 EUR	individuāla pieprasījuma izskaidrota dzīvojamo māju siltumapgādes izmaksu veidošanās Stingri ievērota likumdošana un citas k/sabiedrībai saistošās prasības. Pilnveidota iekšējo normatīvo dokumentu bāze. Regulāri paaugstināta visu līmeņu darbinieku kvalifikācija, rosināta darbinieku individuālā atbildība un iniciatīva	kampaņu organizēšana par komunālo pakalpojumu pieejamību un to izcenojumu veidošanos RĪCĪBA 2.1.4. Komunālo pakalpojumu pieejamības un kvalitātes uzlabošana Līvānu novadā PASĀKUMS 2.1.4.4. Komunālo pakalpojumu uzņēmumu materiāli tehniskās bāzes un cilvēkresursu attīstība
--	---	------------------------	------------	-----------	---	---

2. Stratēģiskais mērķis

Panākt augstu siltumapgādes drošību, izmantojot modernas un efektīvas siltumapgādes tehnoloģijas, attīstīt atjaunojamo energoresursu izmantošanu siltumenerģijas ražošanā

2.1. Jaunu tehnoloģisku risinājumu ieviešana siltumapgādes sistēmā	2.1.1. Projekta „Šķeldas katlu mājas izbūve Līvānos” realizācija	Vadošā, atbildīgā loma	2015	679 415 EUR, tai skaita 454 815 EUR (SIA līdzekļi un aizdevums) 224 600 EUR ES KF	Veikta katlu mājas rekonstrukcija. Uztādīts moderns ar šķeldu darbināms katls ar jaudu 3,1 MW. Iegādāts jauns teleskopiskais iekrāvējs šķeldas transportēšanai katlumājas teritorijā	RĪCĪBA 2.1.4. Komunālo pakalpojumu pieejamības un kvalitātes uzlabošana Līvānu novadā PASĀKUMS 2.1.4.9. Jaunu tehnoloģisku risinājumu ieviešana centralizētās siltumapgādes sistēmā (t.sk. privātais investors)
	2.1.2. Katlumājas aprīkošana ar automātisko ugunsdrošības atklāšanas un trauksmes	Vadošā, atbildīgā loma	2015	4 504 EUR	Veikta katlumājas aprīkošana ar automātisko ugunsdrošības atklāšanas un trauksmes signalizācijas sistēmu	RĪCĪBA 2.1.4. Komunālo pakalpojumu pieejamības un kvalitātes uzlabošana Līvānu novadā

SIA „Līvānu siltums” vidēja termiņa darbības attīstības stratēģija 2015.-2021.gadam

	signalizācijas sistēmu					
	2.1.3.Siltumtrases Stacijas ielā 3/5 rekonstrukcija	Vadošā, atbildīgā loma	2015	10 000 EUR	Veikta siltumtrases Stacijas ielā 3/5 rekonstrukcija 102 m garumā	RĪCĪBA 2.1.4. Komunālo pakalpojumu pieejamības un kvalitātes uzlabošana Līvānu novadā
	2.1.4. Siltumenerģijas ražošanas kontroles aparātūras rekonstrukcija	Vadošā, atbildīgā loma	2016	4 000 EUR	Visi katlu mājas darbības parametri: temperatūra, spiediens, ūdens līmenis izvadīti uz kopējo reģistratoru un pieslēgti datoram, ar signalizācijas un aizsardzības funkcijām	RĪCĪBA 2.1.4. Komunālo pakalpojumu pieejamības un kvalitātes uzlabošana Līvānu novadā
	2.1.5. Virszemes maģistrālās siltumtrases pārbūve	Vadošā, atbildīgā loma	2016	400 000 EUR	Virszemes maģistrālās siltumtrases vietā izbūvēta 900 m gara pazemes siltumtrase ar mazāka diametra izolētām caurulēm	RĪCĪBA 2.1.4. Komunālo pakalpojumu pieejamības un kvalitātes uzlabošana Līvānu novadā
	2.1.6. Daudzdzīvokļu dzīvojamo māju siltumenerģijas patēriņa uzskaites modernizācija	Partnerība ar SIA „Līvānu dzīvokļu un komunālā saimniecība”	2017 - 2018	24 000 EUR, t.sk. 14 000 EUR, ERAF	Daudzdzīvokļu dzīvojamo māju siltummezglos ierīkota siltumenerģijas patēriņa attālinātās datu nolasīšanas sistēma	RĪCĪBA 2.1.4. Komunālo pakalpojumu pieejamības un kvalitātes uzlabošana Līvānu novadā PASĀKUMS 2.1.4.4. Komunālo pakalpojumu uzņēmumu materiāli tehniskās bāzes un cilvēkresursu attīstība
	2.1.7. Tīkla ūdens siltumapmaiņtāju iegāde un montāža	Vadošā, atbildīgā loma	2018	30 000 EUR	Veikta siltumapmaiņtāju uzstādīšana katlu mājā ar jaudu 14 MW, lai nodrošinātu katlu mājas	RĪCĪBA 2.1.4. Komunālo pakalpojumu pieejamības un kvalitātes uzlabošana Līvānu novadā

SIA „Līvānu siltums” vidēja termiņa darbības attīstības stratēģija 2015.-2021.gadam

					darbību neatkarīgi no patērētāju siltumtīkliem	PASĀKUMS 2.1.4.4. Komunālo pakalpojumu uzņēmumu materiāli tehniskās bāzes un cilvēkresursu attīstība
	2.1.8. Dabas gāzes sadales punkta rekonstrukcija	Vadošā, atbildīgā loma	2018	5 000 EUR	Gāzes spiediena regulators un aizsardzības aparatūra nomainīti uz mūsdienīgiem un drošākas darbības modeļiem	RĪCĪBA 2.1.4. Komunālo pakalpojumu pieejamības un kvalitātes uzlabošana Līvānu novadā
	2.1.9. Augstsprieguma kabeļu nomaiņa	Partnerība ar AS „Sadales tīkls”	2021	40 000 EUR	Divi augstsprieguma kabeļi 6 kV ar S=120 mm ² un garumu 800 m katrs no apakšstacijas Nr.196 līdz katlu mājai nomainīti uz kabeļiem ar S=60 mm ²	RĪCĪBA 2.1.4. Komunālo pakalpojumu pieejamības un kvalitātes uzlabošana Līvānu novadā
2.2. Kapitālsabiedrības materiāli tehniskās bāzes attīstība	2.2.1. Šķeldas izkrašanas un uzglabāšanas laukuma paplašināšana	Vadošā, atbildīgā loma	2015	2 000 EUR	Izbūvēts betonēts laukums ar platību 350 m ²	RĪCĪBA 2.1.4. Komunālo pakalpojumu pieejamības un kvalitātes uzlabošana Līvānu novadā
	2.2.2. Katlu mājas darbnīcu korpusa siltināšana	Vadošā, atbildīgā loma	2016	2 500 EUR	Darbnīcu, sadzīves telpu un biroja telpu korpusa ārsienas nosiltinātas 250m ² platībā	PASĀKUMS 2.1.4.4. Komunālo pakalpojumu uzņēmumu materiāli tehniskās bāzes un cilvēkresursu attīstība RĪCĪBA 2.1.4. Komunālo pakalpojumu pieejamības un kvalitātes uzlabošana Līvānu novadā

SIA „Līvānu siltums” vidēja termiņa darbības attīstības stratēģija 2015.-2021.gadam

	2.2.3. Darbnīcu ēkas Vecticībnieku ielā 19 rekonstrukcija	Vadošā, atbildīgā loma	2016 -2017	45 000 EUR	Darbnīcu korpusam nomainīti logi, nomainīts jumta pārsegums un konstrukcija, uzbūvēta nojume	RĪCĪBA 2.1.4. Komunālo pakalpojumu pieejamības un kvalitātes uzlabošana Līvānu novadā
	2.2.4. Katlu mājas lietus notekūdeņu sistēmas pieslēgšana pilsētas notekūdeņu kolektoram	Partnerība ar LND un SIA „Līvānu dzīvokļu un komunālā saimniecība”	2018	15 000 EUR SIA līdzekļi, Līvānu novada pašvaldība, ERAF	Veikta katlu mājas lietus notekūdeņu sistēmas pieslēgšana pilsētas notekūdeņu kolektoram	RĪCĪBA 2.1.1. Līvānu biznesa parka attīstība industriālajā zonā PASĀKUMS 2.1.1.4. Ūdens un kanalizācijas sistēmas sakārtošana industriālajā zonā
	2.2.5. Katlu mājas kanalizācijas sistēmas pieslēgšana pilsētas kanalizācijas kolektoram	Partnerība ar LND un SIA „Līvānu dzīvokļu un komunālā saimniecība”	2018	15 000 EUR SIA līdzekļi, Līvānu novada pašvaldība, ERAF	Veikta katlu mājas kanalizācijas sistēmas pieslēgšana pilsētas kanalizācijas kolektoram	RĪCĪBA 2.1.1. Līvānu biznesa parka attīstība industriālajā zonā PASĀKUMS 2.1.1.4. Ūdens un kanalizācijas sistēmas sakārtošana industriālajā zonā
	2.2.6. Katlu mājas pieslēgšana pilsētas ūdensvadam	Partnerība ar LND un SIA „Līvānu dzīvokļu un komunālā saimniecība”	2018	10 000 EUR SIA līdzekļi, Līvānu novada pašvaldība, ERAF	Veikta katlu mājas ūdens apgādes sistēmas pieslēgšana pilsētas ūdensvadam. Katlu mājā uzlabosies ūdens kvalitāte	RĪCĪBA 2.1.1. Līvānu biznesa parka attīstība industriālajā zonā PASĀKUMS 2.1.1.4. Ūdens un kanalizācijas sistēmas sakārtošana industriālajā zonā
	2.2.7. Administrācijas ēkas rekonstrukcijas darbu pabeigšana	Vadošā, atbildīgā loma	2019	50 000 EUR	Nomainītas ēkas jumta konstrukcijas un šifera pārsegums, nomainīti logi pabeigta ēkas siltināšana un krāsošana	RĪCĪBA 2.1.4. Komunālo pakalpojumu pieejamības un kvalitātes uzlabošana Līvānu novadā

SIA „Līvānu siltums” vidēja termiņa darbības attīstības stratēģija 2015.-2021.gadam

	2.2.8. Katlumājas ēkas renovācija	Vadošā, atbildīgā loma	2020	300 000 EUR	Katlu mājas galvenajai ēkai nomainīti logi un jumta pārsegums, nosiltinātas sienas	RĪCĪBA 2.1.4. Komunālo pakalpojumu pieejamības un kvalitātes uzlabošana Līvānu novadā
3. Stratēģiskais mērķis						
SIA „Līvānu siltums” teritorijas pielāgošana jaunu uzņēmumu izvietojumam un uzņēmējdarbības attīstības veicināšanai						
3.1. Kapitālsabiedrības teritorijas pielāgošana jaunu uzņēmumu izvietojumam un uzņēmējdarbības attīstības veicināšanai Līvānu industriālajā zonā	3.1.1. Tehniskā p/projekta un tehniskā projekta ekspertīzes izstrāde, autorizraudzība	LND partnerība ar SIA „Līvānu siltums”	2016 -2018	65 000EUR Līvānu novada pašvaldība ERAF	Veikta tehniskā projekta izstrāde un autorizraudzība	RĪCĪBA 2.1.1. Līvānu biznesa parka attīstība industriālajā zonā PASĀKUMS 2.1.1.10. Līvānu novada pašvaldības uzņēmuma SIA “Līvānu siltums” teritorijas pielāgošana jaunu uzņēmumu izvietojumam un uzņēmējdarbības attīstības veicināšanai Līvānu industriālajā zonā
	3.1.2. Veco ēku nojaukšana katlumājas teritorijā	LND partnerība ar SIA „Līvānu siltums”	2016 -2018	121 764,71 EUR Līvānu novada pašvaldība ERAF	Veikta veco ēku nojaukšana	RĪCĪBA 2.1.1. Līvānu biznesa parka attīstība industriālajā zonā PASĀKUMS 2.1.1.10. Līvānu novada pašvaldības uzņēmuma SIA “Līvānu siltums” teritorijas pielāgošana jaunu uzņēmumu izvietojumam un uzņēmējdarbības attīstības veicināšanai Līvānu industriālajā zonā
	3.1.3. Katlumājas teritorijas sakārtošana un	LND partnerība ar SIA „Līvānu siltums”	2016 -2018	46 578,05 Līvānu novada pašvaldība	Veikta teritorijas sakārtošana un labiekārtošana	RĪCĪBA 2.1.1. Līvānu biznesa parka attīstība industriālajā zonā

SIA „Līvānu siltums” vidēja termiņa darbības attīstības stratēģija 2015.-2021.gadam

	labiekārtošana			ERAF	(rekultivācija)	PASĀKUMS 2.1.1.10. Līvānu novada pašvaldības uzņēmuma SIA “Līvānu siltums” teritorijas pielāgošana jaunu uzņēmumu izvietojumam un uzņēmējdarbības attīstības veicināšanai Līvānu industriālajā zonā
	3.1.4. Esošā pieved- ceļa uz katlumāju pārbūve un apgaismojuma sistēmas nodrošināšana	LND partnerība ar SIA „Līvānu siltums”	2016 -2018	100 941,18 EUR Līvānu novada pašvaldība ERAF	Veikta pievedceļa pārbūve un apgaismojuma sistēmas nodrošināšana	RĪCĪBA 2.1.1. Līvānu biznesa parka attī- stība industriālajā zonā PASĀKUMS 2.1.1.10. Līvānu novada pašvaldības uzņēmuma SIA “Līvānu siltums” teritorijas pielāgošana jaunu uzņēmumu izvietojumam un uzņēmējdarbības attīstības veicināšanai Līvānu industriālajā zonā

4.2. Īstermiņa darbības plāns 2015.-2017.gada periodam

4.27. tabula. SIA „Līvānu siltums” darbības plāns 2015.-2017.gadam

Darbība	SIA „Līvānu siltums” loma vai/un partnerība	Plānotais finansējums, EUR		
		2015.gads	2016.gads	2017.gads
1. Stratēģiskais mērķis				
Siltumenerģijas lietotāju nodrošināšana ar nepārtrauktu un kvalitatīvu pakalpojumu saglabājot tarifu esošajā līmenī				
1.1. Siltumapgādes sabiedriskā pakalpojuma nodrošināšana Līvānu pilsētā	Vadošā atbildīgā loma	1 187 048	1 179 265	1 166 061
2. Stratēģiskais mērķis				
Panākt augstu siltumapgādes drošību, izmantojot modernas un efektīvas siltumapgādes tehnoloģijas, attīstīt atjaunojamo energoresursu izmantošanu siltumenerģijas ražošanā				
2.1. Projekta „Šķeldas katlu mājas izbūve Līvānos” realizācija	Vadošā, atbildīgā loma	679 415	0	0
2.2. Katlumājas aprīkošana ar automātisko ugunsdrošības atklāšanas un trauksmes signalizācijas sistēmu	Vadošā, atbildīgā loma	4 504	0	0
2.3. Siltumtrases Stacijas ielā 3/5 rekonstrukcija	Vadošā, atbildīgā loma	8 500	0	0
2.4. Daudzdzīvokļu dzīvojamo māju siltummezglos ierīkot siltumenerģijas patēriņa attālinātās datu nolasīšanas sistēmu	Partnerība ar SIA „Līvānu dzīvokļu un komunālā saimniecība”	0	0	14 000
2.5. Siltumenerģijas ražošanas kontroles aparātūras rekonstrukcija	Vadošā, atbildīgā loma	0	4 000	0
2.6. Šķeldas izkraušanas un uzglabāšanas laukuma paplašināšana	Vadošā, atbildīgā loma	2 000	0	0

SIA „Līvānu siltums” vidēja termiņa darbības attīstības stratēģija 2015.-2021.gadam

2.7. Darbņīcu ēkas Vecticībnieku ielā 19 rekonstrukcija	Vadošā, atbildīgā loma	0	25 000	20 000
2.8.Virszemes maģistrālās siltumtrases pārbūve	Vadošā, atbildīgā loma	0	400 000	0
3. Stratēģiskais mērķis				
SIA „Līvānu siltums” teritorijas pielāgošana jaunu uzņēmumu izvietojšanai un uzņēmējdarbības attīstības veicināšanai				
3.1. Tehniskā p/projekta un tehniskā projekta ekspertīzes izstrāde, autoruzraudzība	LND partnerība ar SIA „Līvānu siltums”	0	65 000	0
3.2. Veco ēku nojaukšana katlumājas teritorijā	LND partnerība ar SIA „Līvānu siltums”	0	30 000	60 000
3.3. Katlumājas teritorijas sakārtošana un labiekārtošana	LND partnerība ar SIA „Līvānu siltums”	0	0	20 000
3.4. Esošā pieved ceļa uz katlumāju pārbūve un apgaisojuma sistēmas nodrošināšana	LND partnerība ar SIA „Līvānu siltums”	0	0	50 000

5. Stratēģijas īstenošanas uzraudzība

SIA „Līvānu siltums” vidēja termiņa attīstības stratēģija 2015.-2021.gadam ir kapitālsabiedrības Dalībnieku sapulces apstiprināts dokuments, kurā noteikti kapitālsabiedrības ilgtermiņā sasniedzamie mērķi, vidēja termiņa darbības plāns 7 gadu periodam, kā arī īstermiņa (3 gadu periodam) darbības plāns. Stratēģijā noteikto mērķu sasniegšanai paredzētas 25 darbības.

Kā vispārīgo uzdevumu būtību SIA „Līvānu siltums” mērķu sasniegšanai, laika periodā no 2015. līdz 2021. gadam, var definēt siltumenerģijas lietotāju nodrošināšana ar nepārtrauktu un kvalitatīvu pakalpojumu, klientu apkalpošanas uzlabošanu. Kā SIA „Līvānu siltums” darbību un attīstību veicinošie faktori jāatzīmē kapitālsabiedrības finanšu līdzekļu lietderīga un racionāla izmantošana, personāla prasmju pilnveidošana, darbinieku motivācija un darba vides drošība.

Darbību un konkrētu projektu izvirzīšana ir tikai daļa no kapitālsabiedrības attīstības plānošanas procesa. Svarīgi ir uzraudzīt stratēģiskā dokumenta īstenošanu, lai izvērtētu vai darbība un attīstība norit tā, kā paredzēts dokumentā.

Par SIA „Līvānu siltums” vidēja termiņa attīstības stratēģijas 2015.-2021.gadam īstenošanas uzraudzības kārtību un tās ieviešanu ir atbildīgs valdes priekšsēdētājs, kurš – tāpat kā stratēģijas praktiskajā ieviešanā – stratēģijas uzraudzības procesā sadarbojas ar visām struktūrvienībām, atbildīgajiem darbiniekiem, Līvānu novada domi un citiem sadarbības partneriem. Valdes priekšsēdētājs vada stratēģijas uzraudzības procesu, savukārt attiecīgie speciālisti un atbildīgie darbinieki operatīvajā līmenī veic uzraudzības īstenošanas procesa darbības. Uzraudzības procesā iegūtā informācija ir pamats stratēģijas novērtējuma veikšanai. Lai nodrošinātu iespēju sekot līdzi stratēģijā noteikto pasākumu izpildei, ir noteikta pastāvīga uzraudzības rādītāju informācijas sistēma (5.28.tabula) , kura ietver informāciju par stratēģijas uzraudzības rādītājiem:

- izvērtēšanas kritēriji;
- rādītāju vērtība (par 2014.gadu);
- rādītāju izmaiņu vēlamā tendence (salīdzinājumā ar iepriekšējo gadu);
- uzraudzības veikšanas periodiskums un informācijas avots.

5.28. tabula. SIA “Līvānu siltums” stratēģijas uzraudzības rādītāji

Stratēģiskais virziens	Progresu izvērtēšanas kritērijs	Rezultatīvais rādītājs (vērtība par 2014.gadu)	Vēlamā tendence pret iepriekšējo gadu	Uzraudzības veikšanas periodiskums un informācijas avots
1.Siltumenerģijas lietotāju nodrošināšana ar	1.1.Centralizētai siltumapgādei pieslēgto objektu skaits	102 objekti ar s/skaitītājiem	↗	1x gadā SIA „Līvānu siltums”

SIA „Līvānu siltums” vidēja termiņa darbības attīstības stratēģija 2015.-2021.gadam

nepārtrauktu un kvalitatīvu pakalpojumu saglabājot tarifu esošajā līmenī	1.2.Lietotajiem piegādātās siltumenerģijas daudzums (MWh)	20988 MWh	↗	1x gadā SIA „Līvānu siltums”
	1.3.Iepriekšējā gada neto apgrozījums	1 131 871 EUR	↗	1x gadā SIA „Līvānu siltums”
	1.4. 1 MWh siltumenerģijas izmaksas	54,61 EUR/MWh	↘	1x gadā SIA „Līvānu siltums”
	1.5. 1 m ² apkures izmaksas	1,09 EUR/m ²	↘	1x gadā SIA „Līvānu siltums”
2. Panākt augstu siltumapgādes drošību, izmantojot modernas un efektīvas siltumapgādes tehnoloģijas, attīstīt atjaunojamo energoresursu izmantošanu siltumenerģijas ražošanā	2.1.Siltumenerģijas ražošanas lietderības koeficients	89,8%	↗	1x gadā SIA „Līvānu siltums”
	2.2.Kurināmā patēriņš naturālās vienībās: - koksnes šķeldas; - dabasgāze	42740,0 ber.m ³ 130,7 nm ³	↗	1x gadā SIA „Līvānu siltums”
			↘	
	2.3.Kurināmā patēriņš enerģijas vienībās - koksnes šķeldas; - dabasgāze	27721 MWh 26499 MWh 1222 MWh	↗	1x gadā SIA „Līvānu siltums”
			↘	
2.4. Pārvades un sadales zudumi	15,7%	↘	1x gadā SIA „Līvānu siltums”	
3. Stratēģiskais mērķis SIA „Līvānu siltums” teritorijas pielāgošana jaunu uzņēmumu izvietojumam un uzņēmējdarbības attīstības veicināšanai	Atbilstošo darbību īstenošana	0	→	1x gadā Līvānu novada dome SIA „Līvānu siltums”

Pamatojoties uz stratēģijā noteiktajiem mērķiem un to sasniedzamajiem rezultātiem, laika periodā no 2015. līdz 2021.gadam, tiks aktualizēts darbības plāns 2015-2021.gadam un īstermiņa darbības plāns 2015-2017.gadam. Darbības plāna 2015-2021.gadam un īstermiņa darbības plāna 2015-2017.gadam aktualizācija, izejot no izpildītajiem uzdevumiem un sasniegtajiem mērķiem, tiek paredzēta reizi gadā.

SIA „Līvānu siltums” katru gadu līdz kapitālsabiedrības gada pārskata apstiprināšanai sniegs Dalībnieku sapulcei vērtējumu par vidēja termiņa attīstības stratēģijā izvirzīto mērķu sasniegšanu iepriekšējā gadā, kā arī priekšlikumus turpmākai rīcībai.

Ja vidēja termiņa attīstības stratēģijā būs nepieciešams veikt būtiskas izmaiņas un grozīt noteiktos mērķus, kapitālsabiedrība sagatavos projektu ar nepieciešamajiem grozījumiem

stratēģijā un iesniegs izskatīšanai Dalībnieku sapulcē.

Ja vidēja termiņa attīstības stratēģiju nebūs nepieciešams būtiski grozīt, tad kapitālsabiedrība precizēs stratēģiju, aktualizējot un papildinot šādu informāciju:

- Stratēģijas kopsavilkumu ar mērķiem un uzdevumiem, pamatojoties uz jaunākajiem datiem un precizētām prognozēm;
- plānoto naudas plūsmu;
- plānoto peļņas un zaudējumu aprēķinu;
- plānoto bilanci;
- plānoto investīciju plānu.

Dotā plānošanas perioda beigās tiks izanalizēti SIA „Līvānu siltums” stratēģijas realizēšanas rezultāti un novērtēta sasniegto mērķu atbilstība plānotajiem. Izejot no sasniegto rezultātu analīzes, tiks izstrādāti stratēģiskie mērķi nākamajam periodam.