



LATVIJAS REPUBLIKA
LĪVĀNU NOVADA DOME

Reģistrācijas Nr. 90000065595, Rīgas iela 77, Līvāni, Līvānu novads, LV – 5316,
tālr.: 65307250, fakss: 65307255, e-pasts: dome@livani.lv

Līvānu novada
ZIEMASSVĒTKU TIRGUS 2019
NOLIKUMS
LĪVĀNOS

*Izdots saskaņā ar Ministru kabineta 12.05.2010. noteikumu Nr. 440
„Noteikumi par tirdzniecības veidiem, kas saskaņojami ar pašvaldību,
un tirdzniecības organizēšanas kārtību” 13. un 14. punktu*

I Vispārīgie noteikumi

- 1.1. Līvānu novada pasākums „Ziemassvētku tirgus 2019”, turpmāk tekstā – Ziemassvētku Tirgus, ir Līvānu novada amatniekus, mājražotājus un citus vietējos uzņēmējus popularizējoša un to atpazīstamību veicinoša aktivitāte, kuras organizatori ir Līvānu novada dome sadarbībā ar Līvānu uzņēmējdarbības atbalsta centru (turpmāk - LUAC), turpmāk tekstā - Organizatori.
- 1.2. **Ziemassvētku Tirgus norises laiks un vieta** - 2019. gada 08. decembris Rīgas ielā 105, Līvānos – Līvānu novada Kultūras centrs (turpmāk – KC) (Pielikumā plāns Nr. 1).
- 1.3. Tirdzniecība atļauta tirdzniecības laukumā (vietā) KC telpās, kas iekārtotas uz tirdzniecības norises laiku, kā arī no transportlīdzekļiem KC ārpusē.
- 1.4. Tirgoties atļauts fiziskām un juridiskām personām, ievērojot Ministru kabineta (MK) 12.05.2010. noteikumu Nr. 440 „Noteikumi par tirdzniecības veidiem, kas saskaņojami ar pašvaldību, un tirdzniecības organizēšanas kārtību” 13. un 14.p., MK 11.02.2014. noteikumus Nr. 96 “**Nodokļu un citu maksājumu reģistrēšanas elektronisko ierīču un iekārtu lietošanas kārtība**”, MK 30.08.2005. noteikumus Nr. 662 „Akcīzes preču aprites kārtība”.
- 1.5. **Ziemassvētku Tirgus mērķis** – līdztekus Līvānu novada amatnieku un mājražotāju ražotās produkcijas un sniegto pakalpojumu izstādei, iepazīstināt interesentus ar vietējo ražotāju piedāvājumu, popularizēt uzņēmumus un veicināt to atpazīstamību, kā arī savstarpējo komunikāciju.
- 1.6. Ziemassvētku tirgus koncepcija - ikvienam interesentam tiek dota iespēja iepazīties ar Līvānu novada amatnieku darinājumiem, vietējo ražotāju produkciju un pakalpojumiem, kā arī piedalīties Organizatora rīkotajos kultūras pasākumos. Tirgus

laukums tiek veidots kā viens kopīgs komplekss, ko veido Kultūras centra telpas un ārējā teritorija. Tirgoties tiek aicinātas Līvānu novada juridiskās un fiziskās personas, kā arī interesenti no citiem reģioniem.

- 1.7. Atbildīgā persona par pasākuma norisi un tirdzniecības organizēšanu ir LUAC vadītāja Inese Stahovska (tālr. 29324115, e-pasts: luac@livani.lv).

II Kritēriji dalībai Ziemassvētku Tirgū

- 2.1. Ziemassvētku Tirgū var piedalīties pretendenti, kuri atbilst šādiem kritērijiem:
 - 2.1.1. juridiskas un fiziskas personas, kas reģistrētas, darbojas vai dzīvo Līvānu novada administratīvajā teritorijā, tajā skaitā:
 - 2.1.1.1. sabiedrības ar ierobežotu atbildību (SIA);
 - 2.1.1.2. individuālie komersanti (IK);
 - 2.1.1.3. zemnieku saimniecības (ZS);
 - 2.1.1.4. pašnodarbinātie;
 - 2.1.1.5. fiziskas personas;
 - 2.1.2. juridiskas un fiziskas personas, kas reģistrētas, darbojas vai dzīvo ārpus Līvānu novada teritorijas, ja to ražotā produkcija vai pakalpojumi atbilst Ziemassvētku Tirgus mērķim un koncepcijai.
- 2.2. Dalībnieki var tirgot **pašu ražoto produkciju** vai sniegt, reklamēt **savus pakalpojumus**.
- 2.3. Tirgošanās ar rūpnieciski ražotām plaša patēriņa precēm (drēbes, apavi, plastmasas rotaļlietas u.c.) netiks akceptēta.
- 2.4. Pretendenta atbilstību dalībai Ziemassvētku Tirgū izvērtē Organizatori.
- 2.5. Pretendenti tiek atlasīti atbilstoši Pasākuma koncepcijai.

III Pieteikšanās kārtība

- 3.1. Pieteikties Ziemassvētku Tirgum var līdz **2019. gada 06. decembrim plkst. 12:00.** Vietu skaits **IEROBEŽOTS!**
- 3.2. Lai pieteiktos dalībai, pretendentiem ir jāaizpilda pieteikuma anketa, Nolikuma pielikums Nr. 2.
- 3.3. Aizpildītā pieteikuma anketa jānosūta uz e-pastu luac@livani.lv, vai parakstīts Pieteikuma anketas oriģināls jāiesniedz LUAC, 204. kabinetā, Domes ielā 3 līdz šī Nolikuma 3.1. punktā minētajam termiņam.
- 3.4. Pamatojoties uz pieteikuma anketā norādītajām ziņām, pēc šī Nolikuma II Nodaļā noteiktajiem kritērijiem tiek izvērtēta pretendenta atbilstība dalībai Ziemassvētku Tirgū.
- 3.5. Pozitīva lēmuma gadījumā Atbildīgā persona informē Dalībnieku un vienojas par dalību Ziemassvētku Tirgū un par tirgošanās vietu un platību.
- 3.6. Par negatīvu lēmumu Atbildīgā persona informē pretendentu, ne vēlāk kā 2 (divu) darba dienu laikā pēc pieteikuma saņemšanas un izvērtēšanas.

- 3.7. Ja pieteikums dalībai tiek atsaukts no Dalībnieka puses vai ja Dalībnieks neierodas uz Ziemassvētku tirgu, Organizators neatmaksā Dalībniekam samaksāto dalības maksājumu.

IV Ziemassvētku Tirgus norise

- 4.1. Ziemassvētku Tirgus plānotais tirdzniecības laiks: 2019. gada 08. decembrī no plkst. 14:00 līdz plkst. 19:00.
- 4.2. Ziemassvētku Tirgus ekspozīcijas vietu iekārtošana: 2019. gada 08. decembrī no plkst. 13:00 līdz plkst. 14:00.
- 4.3. Ziemassvētku Tirgus ekspozīcijas vietu demontāža: 1 stundas laikā pēc atļautā tirdzniecības laika.
- 4.4. Viena Ziemassvētku Tirgus ekspozīcijas laukuma izmērs plānojams 3 x 3 m robežās ārpus KC telpām, savukārt iekšējās 2 x 2 m robežās; cita ekspozīcijas laukuma izmēra nepieciešamības gadījumā jautājums saskaņojams ar Atbildīgo personu.
- 4.5. Lai turpinātu Ziemassvētku Tirgus teritorijā iekārtošanas, demontāžas un izvešanas darbus ārpus norādītā laika, visu veidu darbība jāaskaņo ar Atbildīgo personu.

V Ziemassvētku Tirgus vietas aprīkojums

- 5.1. Ziemassvētku Tirgus dalībnieki ekspozīcijas izvietojšanai izmanto vai nu savus personīgos standus, galdus un citu preču izvietojuma aprīkojumu, vai izmanto KC aprīkojumu, iepriekš par to vienojoties ar Atbildīgo personu.

VI Dalības maksa

- 6.1. Ziemassvētku Tirgus dalības maksa Ziemassvētku Tirgus dalībniekiem no Līvānu novada netiek piemērota.
- 6.2. Ziemassvētku Tirgus dalībniekiem no teritorijas ārpus Līvānu novada dalības maksa par vienu tirdzniecības vietu ir **EUR 8** (astoņi eiro un 00 centi).

VII Norēķinu kārtība

- 7.1. Tirdzniecības laukums Ziemassvētku Tirgum tiek uzskatīts par pieteiktu ar tirdzniecības dalības anketas apstiprināšanas brīdi – elektroniski vai abpusēji vienojoties klātienē.
- 7.2. Dalības maksa Ziemassvētku Tirgus dalībniekiem jāveic ne vēlāk kā trīs dienu laikā pirms paredzētās tirdzniecības dienas, maksājuma mērķī norādot „Dalības maksa Ziemassvētku tirgum Līvānu novadā”
- 7.2.1. pārskaitot uz Līvānu novada domes norādīto bankas kontu:
- AS "SEB banka", konts: LV14UNLA0050018690074, kods: UNLALV2X;
 - AS „Swedbank”, konts LV30HABA0551035067596, kods: HABALV22;
 - AS "Citadele banka", konts: LV79PARX0004642660004, kods: PARXLV22, vai iemaksājot Līvānu novada domes kasē, Rīgas ielā 77, Līvānos, vai
- 7.2.2. izņēmuma gadījumā, iepriekš saskaņojot ar Organizatoru, dalības maksas samaksa būs iespējama Ziemassvētku Tirgus tirdzniecības dienā pie Organizatora Atbildīgās personas, par samaksu saņemot maksājuma apliecināšanu - kvīti.

7.3. Ja dalības maksa Ziemassvētku Tirgus dalībniekam nav nomaksāta līdz tirdzniecības sākumam – tirgošanās netiek atļauta.

VIII Organizatora un Atbildīgās personas tiesības un pienākumi

8.1. Organizators:

- 8.1.1. izveido un apzīmē Ziemassvētku Tirgus ekspozīciju laukumus pasākuma norises vietā;
- 8.1.2. ierāda tirdzniecības vietas, ņemot vērā Ziemassvētku Tirgus laukuma shēmu (Nolikuma pielikums Nr.1) un Dalībnieka pieteikšanās laiku;
- 8.1.3. saskaņojot ar Dalībnieku, nosaka Dalībnieka Ziemassvētku Tirgus ekspozīcijas laukuma atrašanās vietu pasākuma norises vietā;
- 8.1.4. nepieciešamības gadījumā ir tiesīgs mainīt Dalībnieka atrašanās vietu Ziemassvētku Tirgus norises vietā, šādā gadījumā iespēju robežās tiek ņemtas vērā Dalībnieka vēlmes;
- 8.1.5. nodrošina Ziemassvētku Tirgus ekspozīcijas laukumus ar pieejamu elektroenerģijas pieslēgumu;
- 8.1.6. ir tiesīgs pieprasīt norēķinus tādā apmērā un termiņos, kādi noteikti šajā Nolikumā;
- 8.1.7. ir tiesīgs pieprasīt zaudējumu atlīdzību, kas tam radušies Dalībnieka vainas dēļ;
- 8.1.8. ir tiesīgs aizliegt visa veida reklāmu un reklāmmateriālu izplatīšanu gadījumos, ja tās saturs ir pretrunā ar Latvijas Republikas normatīvajiem aktiem un Ziemassvētku Tirgus tematiku;
- 8.1.9. neatbild par Dalībnieka preču un citu mantu drošību;
- 8.1.10. nodrošina vispārējo kārtību Ziemassvētku Tīrgū, tomēr neuzņemas atbildību par nepārvaramas varas apstākļu, Dalībnieku vai apmeklētāju vainas dēļ radītiem zaudējumiem;
- 8.1.11. neatbild par Dalībnieku dokumentācijas esamību saistībā ar saimnieciskās darbības un tirdzniecības veikšanu;

8.2. Dalībnieks reģistrē savu ierašanos Ziemassvētku tīrgū, apliecinot to ar parakstu Atbildīgās personas sagatavotajā tirgotāju sarakstā;

8.3. Atbildīgā persona, nodrošina tirdzniecības norises saskaņošanu, kā arī nepieciešamības gadījumā, dalības maksas iekasēšanu no Ziemassvētku tirgus dalībniekiem.

8.4. Pasākumu organizatoriem ir pienākums un valsts policijas darbiniekiem un citām pilnvarotām personām ir tiesības pārbaudīt nolikuma nosacījumu ievērošanas kārtību pasākuma laikā.

8.5. Ja veicot pārbaudi Organizators konstatē, ka tirgotais produkcijas veids un/vai saturs atšķiras no pieteikumā reģistrētā un/vai Dalībnieks ir patvaļīgi mainījis ierādīto tirdzniecības vietu un/vai patvaļīgi izvietojis precis ārpus ierādītās tirdzniecības vietas, Organizatoram ir tiesības pieprasīt novērst pārkāpumu;

8.6. Ja pārkāpums netiek novērsts, vai tiek izdarīts atkārtoti, Organizatoram ir tiesības vienpusēji sastādīt pārkāpuma konstatācijas aktu, pārtraukt Dalībnieka dalību Ziemassvētku tīrgū pirms tā beigām, un nākamajos rīkotajos pasākumos atteikt dalību šim Dalībniekam. Samaksāta dalības maksa netiek atgriezta.

IX Dalībnieka tiesības un pienākumi

9.1. Dalībnieks:

- 9.1.1. ir tiesīgs izmantot ierādīto tirdzniecības laukumu atbilstoši savām vajadzībām, ja tās nav pretrunā ar šo Nolikumu un Latvijas Republikas normatīvajiem aktiem.
 - 9.1.2. zemniekiem, zemnieku saimniecībām, zvejniekiem, zvejnieku saimniecībām, individuālajiem uzņēmumiem, kas nav PVN maksātāji, individuālajiem komersantiem un fiziskām personām, kuras realizē pašu ražoto vai iegūto produkciju un ir saskaņojuši tirdzniecību ar pasākuma organizatoriem, ir tiesības tirgoties, neizmantojot kases aparātu.
 - 9.1.3. dalībnieka standā ir jābūt izvietotam un skaidri redzamam uzrakstam ar dalībnieka nosaukumu un kontaktinformāciju. Dalībnieks var izmantot savas izkārtnes vai informācijas zīmes, vai arī izmantot Organizatora nodrošinātās informācijas kartes, iepriekš to saskaņojot ar Atbildīgo personu.
 - 9.1.4. atlīdzina zaudējumus, kas Organizatoram radušies Dalībnieka vainas dēļ, pēc Organizatora izrakstīta rēķina;
 - 9.1.5. apņemas ievērot Pieteikuma anketas nosacījumus, Ziemassvētku Tirgus Nolikumu un Latvijas Republikas normatīvos aktus;
 - 9.1.6. veic maksājumus noteiktajos termiņos, kas paredzēti Nolikumā;
 - 9.1.7. rūpējas par ierādīto tirdzniecības laukumu un tā aprīkojumu un nodod to atpakaļ Organizatoram pilnīgā kārtībā;
 - 9.1.8. ir atbildīgs par skatītāju un publikas drošību, ja tiek veikti produkcijas vai pakalpojumu demonstrējumi;
 - 9.1.9. ir atbildīgs par ugunsdrošības un darba drošības noteikumu ievērošanu Ziemassvētku Tirgus laikā;
 - 9.1.10. ir atbildīgs par sava tirdzniecības laukuma noformējumu atbilstoši Tirgus tematikai – Ziemassvētku Tirgus;
 - 9.1.11. ir atbildīgs par realizējamās produkcijas un tās pārdošanas veida atbilstību šī Nolikuma un normatīvo aktu prasībām. Dalībnieks pilnā apmērā uzņemas atbildību par šo nosacījumu ievērošanu;
 - 9.1.12. ir atbildīgs par savas realizējamās produkcijas vai pakalpojumu tirgošanas saskaņošanu ar Latvijas Republikas Pārtikas un veterinārā dienesta attiecīgā rajona pārvaldi;
 - 9.1.13. nav tiesīgs Ziemassvētku Tirgus ekspozīcijas laukumā izvietot precis, demonstrēt produktus vai pakalpojumus, kas neatbilst ar Organizatoru saskaņotajam;
 - 9.1.14. nav tiesīgs demontēt ekspozīciju pirms tirdzniecības laika beigām.
- 9.2. Maksājuma dokumentiem par dalības maksas samaksu jāatrodas tirdzniecības vietā un tie jāuzrāda pēc pirmā Organizatoru, valsts policijas darbinieku vai citu pilnvarotu personu pieprasījuma;

X Noslēguma jautājumi

- 10.1. Visi strīdi, kuri rodas šī Nolikuma vai Pieteikuma anketas sakarā, un kurus Organizators ar Dalībnieku nevar atrisināt savstarpējās sarunās, tiks risināti Latvijas Republikas normatīvajos aktos noteiktajā kārtībā.
- 10.2. Ar Ziemassvētku Tīrģus Nolikumu var iepazīties Līvānu novada domes interneta vietnē www.livani.lv sadaļā – Aktualitātes.

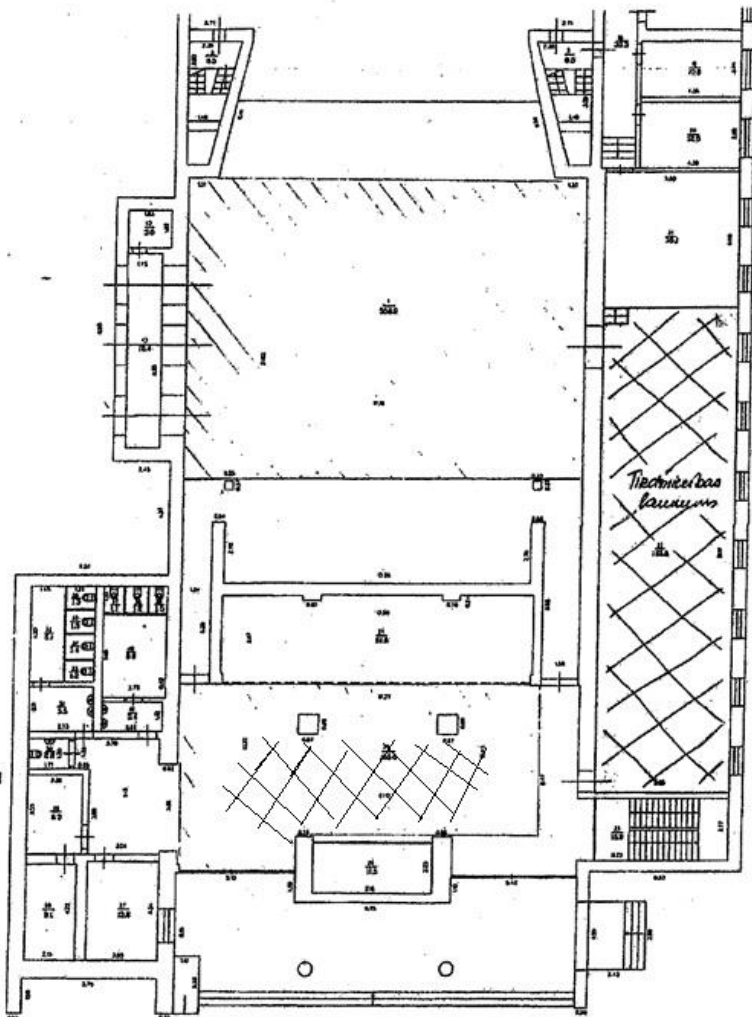
Priekšsēdētājs

A.Vaivods

Līvānu novada Kultūras centrs – tirdzniecības vietu izvietojanas shēma



Līvānu novada Kultūras centra
I stāva telpu izvietojums



Mērogs 1:100
Būvniecības kadastra apzīmējums: 7011 005 2410 001

Līvānu novada ZIEMASSVĒTKU TIRGUS 2019

08.12.2019 no plks.14:00 līdz plkst. 19:00

DALĪBNIEKU PIETEIKUMA ANKETA

Tirgotājs:				
Reģistrācijas numurs:				
Juridiskā/DZĪVES VIETAS adrese:				
Tālrunis:				
E-pasts:				
Tirgojamo priekšmetu vai pakalpojumu veidi/apraksts				
Tirdzniecības vietas atrašanās*	Ārējais KC laukums (3x3 m)		KC mazā zāle (2x2m)	
Tirgotājiem KC mazajā zālē	Savs galds		KC galds	
Nepieciešamā tirdzniecības platība ārējā KC laukumā*	tirdzniecības platībā <u>ietilpst automašīnas</u> , teltis, galdi u.c. tirgošanai nepieciešamais inventārs			
		metri x		metri
	/ja tirdzniecība nenotiek no automašīnas, tā būs jānovieto ārpus tirdzniecības laukuma!/ <i>(Noteikums: Ja tirdzniecība notiek no automašīnas, tā ir jānovieto ārpus tirdzniecības laukuma!)</i>			
Tirdzniecība notiks no automašīnas*	JĀ		NĒ	
Elektrības Pieslēgums*	Jā		jauda kW	Nē

* lodziņos vajadzīgajās vietās ierakstiet „x” vai nepieciešamo informāciju

Auto būs iespējams novietot auto stāvvietā AIZ Kultūras centra.