



LATVIJAS REPUBLIKA  
LĪVĀNU NOVADA DOME

Reģistrācijas Nr. 90000065595, Rīgas iela 77, Līvāni, Līvānu novads, LV – 5316,  
tālr.: 65307250, fakss: 65307255, e-pasts: dome@livani.lv

**APSTIPRINĀTS**

Ar Līvānu novada domes  
2018. gada 29. novembra  
sēdes protokola Nr. 19  
lēmumu Nr. 6

**Līvānu novada  
ZIEMASSVĒTKU TIRGUS 2018  
NOLIKUMS  
LĪVĀNOS**

*Izdots saskaņā ar Ministru kabineta 12.05.2010. noteikumu Nr. 440  
„Noteikumi par tirdzniecības veidiem, kas saskaņojami ar pašvaldību,  
un tirdzniecības organizēšanas kārtību” 13. un 14. punktu*

**I Vispārīgie noteikumi**

- 1.1. Līvānu novada pasākums „Ziemassvētku tirgus 2018”, turpmāk tekstā – Ziemassvētku Tirgus, ir Līvānu novada amatniekus, mājražotājus un citus vietējos uzņēmējus popularizējoša un to atpazīstamību veicinoša aktivitāte, kuras organizatori ir Līvānu novada dome sadarbībā ar Līvānu uzņēmējdarbības atbalsta centru (turpmāk - LUAC), turpmāk tekstā - Organizatori.
- 1.2. **Ziemassvētku Tirgus norises laiks un vieta** - 2018. gada 16. decembris Rīgas ielā 105, Līvānos – Līvānu novada Kultūras centrs (turpmāk – KC) (Pielikumā plāns Nr. 1).
- 1.3. Tirdzniecība atļauta tirdzniecības laukumā (vietā) KC telpās, kas iekārtotas uz tirdzniecības norises laiku, kā arī no transportlīdzekļiem KC ārpusē.
- 1.4. Tirgoties atļauts fiziskām un juridiskām personām, ievērojot Ministru kabineta (MK) 12.05.2010. noteikumu Nr. 440 „Noteikumi par tirdzniecības veidiem, kas saskaņojami ar pašvaldību, un tirdzniecības organizēšanas kārtību” 13. un 14.p., MK 11.02.2014. noteikumus Nr. 96 “**Nodokļu un citu maksājumu reģistrēšanas elektronisko ierīču un iekārtu lietošanas kārtība**”, MK 30.08.2005. noteikumus Nr. 662 „Akcīzes preču aprites kārtība”.
- 1.5. **Ziemassvētku Tirgus mērķis** – līdztekus Līvānu novada amatnieku un mājražotāju ražotās produkcijas un sniegto pakalpojumu izstādei, iepazīstināt interesentus ar

vietējo ražotāju piedāvājumu, popularizēt uzņēmumus un veicināt to atpazīstamību, kā arī savstarpējo komunikāciju.

- 1.6. Ziemassvētku tirgus koncepcija - ikvienam interesentam tiek dota iespēja iepazīties ar Līvānu novada amatnieku darinājumiem, vietējo ražotāju produkciju un pakalpojumiem, kā arī piedalīties Organizatora rīkotajos kultūras pasākumos. Tirgus laukums tiek veidots kā viens kopīgs komplekss, ko veido Kultūras centra telpas un ārējā teritorija. Tirgoties tiek aicinātas Līvānu novada juridiskās un fiziskās personas, kā arī interesenti no citiem reģioniem.
- 1.7. Atbildīgā persona par pasākuma norisi un tirdzniecības organizēšanu ir LUAC vadītāja Inese Stahovska (tālr. 65307800, 29324115, e-pasts: [inese.stahovska@livani.lv](mailto:inese.stahovska@livani.lv)).

## II Kritēriji dalībai Ziemassvētku Tirgū

- 2.1. Ziemassvētku Tirgū var piedalīties pretendenti, kuri atbilst šādiem kritērijiem:
  - 2.1.1. juridiskas un fiziskas personas, kas reģistrētas, darbojas vai dzīvo Līvānu novada administratīvajā teritorijā, tajā skaitā:
    - 2.1.1.1. sabiedrības ar ierobežotu atbildību (SIA);
    - 2.1.1.2. individuālie komersanti (IK);
    - 2.1.1.3. zemnieku saimniecības (ZS);
    - 2.1.1.4. pašnodarbinātie;
    - 2.1.1.5. fiziskas personas;
  - 2.1.2. juridiskas un fiziskas personas, kas reģistrētas, darbojas vai dzīvo ārpus Līvānu novada teritorijas, ja to ražotā produkcija vai pakalpojumi atbilst Ziemassvētku Tirgus mērķim un koncepcijai.
- 2.2. Dalībnieki var tirgot **pašu ražoto produkciju** vai sniegt, reklamēt **savus pakalpojumus**.
- 2.3. Tirgošanās ar rūpnieciski ražotām plaša patēriņa precēm (drēbes, apavi, plastmasas rotaļlietas u.c.) netiks akceptēta.
- 2.4. Pretendenta atbilstību dalībai Ziemassvētku Tirgū izvērtē Organizatori.
- 2.5. Pretendenti tiek atlasīti atbilstoši Pasākuma koncepcijai.

## III Pieteikšanās kārtība

- 3.1. Pieteikties Ziemassvētku Tirgum var līdz **2018. gada 14. decembrim plkst. 12:00.** Vietu skaits **IEROBEŽOTS!**
- 3.2. Lai pieteiktos dalībai, pretendentiem ir jāaizpilda pieteikuma anketa, Nolikuma pielikums Nr. 2.
- 3.3. Aizpildītā pieteikuma anketa jānosūta uz e-pastu [inese.stahovska@livani.lv](mailto:inese.stahovska@livani.lv), vai parakstīts Pieteikuma anketas oriģināls jāiesniedz LUAC, 204. kabinetā, Domes ielā 3 līdz šī Nolikuma 3.1. punktā minētajam termiņam.

- 3.4. Pamatojoties uz pieteikuma anketā norādītajām ziņām, pēc šī Nolikuma II Nodaļā noteiktajiem kritērijiem tiek izvērtēta pretendenta atbilstība dalībai Ziemassvētku Tirdzniecībā.
- 3.5. Pozitīva lēmuma gadījumā Atbildīgā persona informē Dalībnieku un vienojas par dalību Ziemassvētku Tirdzniecībā un par tirgošanās vietu un platību.
- 3.6. Par negatīvu lēmumu Atbildīgā persona informē pretendentu, ne vēlāk kā 2 (divu) darba dienu laikā pēc pieteikuma saņemšanas un izvērtēšanas.
- 3.7. Ja pieteikums dalībai tiek atsaukts no Dalībnieka puses vai ja Dalībnieks neierodas uz Ziemassvētku tirdzniecību, Organizators neatmaksā Dalībniekam samaksāto dalības maksājumu.

#### **IV Ziemassvētku Tirdzniecības norise**

- 4.1. Ziemassvētku Tirdzniecības plānotais tirdzniecības laiks: 2018. gada 16. decembrī no plkst. 11:00 līdz plkst. 17:00.
- 4.2. Ziemassvētku Tirdzniecības ekspozīcijas vietu iekārtošana: 2018. gada 16. decembrī no plkst. 09:00 līdz plkst. 11:00.
- 4.3. Ziemassvētku Tirdzniecības ekspozīcijas vietu demontāža: 1 stundas laikā pēc atļautā tirdzniecības laika.
- 4.4. Viena Ziemassvētku Tirdzniecības ekspozīcijas laukuma izmērs plānojams 3 x 3 m robežās ārpus KC telpām, savukārt iekštelpās 2 x 2 m robežās; cita ekspozīcijas laukuma izmēra nepieciešamības gadījumā jautājums saskaņojams ar Atbildīgo personu.
- 4.5. Lai turpinātu Ziemassvētku Tirdzniecības teritorijā iekārtošanas, demontāžas un izvešanas darbus ārpus norādītā laika, visu veidu darbība jāaskaņo ar Atbildīgo personu.

#### **V Ziemassvētku Tirdzniecības vietas aprīkojums**

- 5.1. Ziemassvētku Tirdzniecības dalībnieki ekspozīcijas izvietošanai izmanto vai nu savus personīgos standus, galdus un citu preču izvietošanas aprīkojumu, vai izmanto KC aprīkojumu, iepriekš par to vienojoties ar Atbildīgo personu.

#### **VI Dalības maksa**

- 6.1. Ziemassvētku Tirdzniecības dalības maksa Ziemassvētku Tirdzniecības dalībniekiem no Līvānu novada netiek piemērota.
- 6.2. Ziemassvētku Tirdzniecības dalībniekiem no teritorijas ārpus Līvānu novada dalības maksa par vienu tirdzniecības vietu ir **EUR 8** (astoņi eiro un 00 centi).

#### **VII Norēķinu kārtība**

- 7.1. Tirdzniecības laukums Ziemassvētku Tirdzniecībā tiek uzskatīts par pieteiktu ar tirdzniecības dalības anketas apstiprināšanas brīdi – elektroniski vai abpusēji vienojoties klātienē.
- 7.2. Dalības maksa Ziemassvētku Tirdzniecības dalībniekiem jāveic ne vēlāk kā trīs dienu laikā pirms paredzētās tirdzniecības dienas, maksājuma mērķī norādot „Dalības maksa Ziemassvētku tirdzniecībā Līvānu novadā”

- 7.2.1. pārskaitot uz Līvānu novada domes norādīto bankas kontu:
- AS "SEB banka", konts: LV14UNLA0050018690074, kods: UNLALV2X;
  - AS „Swedbank”, konts LV30HABA0551035067596, kods: HABALV22;
  - AS "Citadele banka", konts: LV79PARX0004642660004, kods: PARXLV22, vai iemaksājot Līvānu novada domes kasē, Rīgas ielā 77, Līvānos, vai
- 7.2.2. izņēmuma gadījumā, iepriekš saskaņojot ar Organizatoru, dalības maksas samaksa būs iespējama Ziemassvētku Tirdzniecības dienā pie Organizatora Atbildīgās personas, par samaksu saņemot maksājuma apliecinājošu dokumentu - kvīti.
- 7.3. Ja dalības maksa Ziemassvētku Tirdzniecības dalībniekam nav nomaksāta līdz tirdzniecības sākumam – tirgošanās netiek atļauta.

### **VIII Organizatora un Atbildīgās personas tiesības un pienākumi**

#### **8.1. Organizators:**

- 8.1.1. izveido un apzīmē Ziemassvētku Tirdzniecības ekspozīciju laukumus pasākuma norises vietā;
- 8.1.2. ierāda tirdzniecības vietas, ņemot vērā Ziemassvētku Tirdzniecības laukuma shēmu (Nolikuma pielikums Nr.1) un Dalībnieka pieteikšanās laiku;
- 8.1.3. saskaņojot ar Dalībnieku, nosaka Dalībnieka Ziemassvētku Tirdzniecības ekspozīcijas laukuma atrašanās vietu pasākuma norises vietā;
- 8.1.4. nepieciešamības gadījumā ir tiesīgs mainīt Dalībnieka atrašanās vietu Ziemassvētku Tirdzniecības norises vietā, šādā gadījumā iespēju robežās tiek ņemtas vērā Dalībnieka vēlmēs;
- 8.1.5. nodrošina Ziemassvētku Tirdzniecības laukumus ar pieejamu elektroenerģijas pieslēgumu;
- 8.1.6. ir tiesīgs pieprasīt norēķinus tādā apmērā un termiņos, kādi noteikti šajā Nolikumā;
- 8.1.7. ir tiesīgs pieprasīt zaudējumu atlīdzību, kas tam radušies Dalībnieka vainas dēļ;
- 8.1.8. ir tiesīgs aizliegt visa veida reklāmu un reklāmmateriālu izplatīšanu gadījumos, ja tās saturs ir pretrunā ar Latvijas Republikas normatīvajiem aktiem un Ziemassvētku Tirdzniecības tematiku;
- 8.1.9. neatbild par Dalībnieka preču un citu mantu drošību;
- 8.1.10. nodrošina vispārējo kārtību Ziemassvētku Tirdzniecībā, tomēr neuzņemas atbildību par nepārvaramas varas apstākļu, Dalībnieku vai apmeklētāju vainas dēļ radītiem zaudējumiem;
- 8.1.11. neatbild par Dalībnieku dokumentācijas esamību saistībā ar saimnieciskās darbības un tirdzniecības veikšanu;

**8.2.** Dalībnieks reģistrē savu ierašanos Ziemassvētku tirdzniecībā, apliecinot to ar parakstu Atbildīgās personas sagatavotajā tirgotāju sarakstā;

8.3. Atbildīgā persona, nodrošina tirdzniecības norises saskaņošanu, kā arī nepieciešamības gadījumā, dalības maksas iekasēšanu no Ziemassvētku tirdzniecības dalībniekiem.

8.4. Pasākumu organizatoriem ir pienākums un valsts policijas darbiniekiem un citām pilnvarotām personām ir tiesības pārbaudīt nolikuma nosacījumu ievērošanas kārtību pasākuma laikā.

8.5. Ja veicot pārbaudi Organizators konstatē, ka tirgotais produkcijas veids un/vai saturs atšķiras no pieteikumā reģistrētā un/vai Dalībnieks ir patvaļīgi mainījis ierādīto

tirdzniecības vietu un/vai patvaļīgi izvieto precī ārpus ierādītās tirdzniecības vietas, Organizatoram ir tiesības pieprasīt novērst pārkāpumu;

- 8.6.** Ja pārkāpums netiek novērsts, vai tiek izdarīts atkārtoti, Organizatoram ir tiesības vienpusēji sastādīt pārkāpuma konstatācijas aktu, pārtraukt Dalībnieka dalību Ziemassvētku tirgū pirms tā beigām, un nākamajos rīkotajos pasākumos atteikt dalību šim Dalībniekam. Samaksāta dalības maksa netiek atgriezta.

## **IX Dalībnieka tiesības un pienākumi**

### 9.1. Dalībnieks:

- 9.1.1. ir tiesīgs izmantot ierādīto tirdzniecības laukumu atbilstoši savām vajadzībām, ja tās nav pretrunā ar šo Nolikumu un Latvijas Republikas normatīvajiem aktiem.
- 9.1.2. zemiekiem, zemnieku saimniecībām, zvejniekiem, zvejnieku saimniecībām, individuālajiem uzņēmumiem, kas nav PVN maksātāji, individuālajiem komersantiem un fiziskām personām, kuras realizē pašu ražoto vai iegūto produkciju un ir saskaņojuši tirdzniecību ar pasākuma organizatoriem, ir tiesības tirgoties, neizmantojot kases aparātu.
- 9.1.3. dalībnieka standā ir jābūt izvietotam un skaidri redzamam uzrakstam ar dalībnieka nosaukumu un kontaktinformāciju. Dalībnieks var izmantot savas izkārtnes vai informācijas zīmes, vai arī izmantot Organizatora nodrošinātās informācijas kartes, iepriekš to saskaņojot ar Atbildīgo personu.
- 9.1.4. atlīdzina zaudējumus, kas Organizatoram radušies Dalībnieka vainas dēļ, pēc Organizatora izrakstīta rēķina;
- 9.1.5. apņemas ievērot Pieteikuma anketas nosacījumus, Ziemassvētku Tirgus Nolikumu un Latvijas Republikas normatīvos aktus;
- 9.1.6. veic maksājumus noteiktajos termiņos, kas paredzēti Nolikumā;
- 9.1.7. rūpējas par ierādīto tirdzniecības laukumu un tā aprīkojumu un nodod to atpakaļ Organizatoram pilnīgā kārtībā;
- 9.1.8. ir atbildīgs par skatītāju un publikas drošību, ja tiek veikti produkcijas vai pakalpojumu demonstrējumi;
- 9.1.9. ir atbildīgs par ugunsdrošības un darba drošības noteikumu ievērošanu Ziemassvētku Tirgus laikā;
- 9.1.10. ir atbildīgs par sava tirdzniecības laukuma noformējumu atbilstoši Tirgus tematikai – Ziemassvētku Tirgus;
- 9.1.11. ir atbildīgs par realizējamās produkcijas un tās pārdošanas veida atbilstību šī Nolikuma un normatīvo aktu prasībām. Dalībnieks pilnā apmērā uzņemas atbildību par šo nosacījumu ievērošanu;
- 9.1.12. ir atbildīgs par savas realizējamās produkcijas vai pakalpojumu tirgošanas saskaņošanu ar Latvijas Republikas Pārtikas un veterinārā dienesta attiecīgā rajona pārvaldi;
- 9.1.13. nav tiesīgs Ziemassvētku Tirgus ekspozīcijas laukumā izvietot precī, demonstrēt produktus vai pakalpojumus, kas neatbilst ar Organizatoru saskaņotajam;

- 9.1.14. nav tiesīgs demontēt ekspozīciju pirms tirdzniecības laika beigām.
- 9.2. Maksājuma dokumentiem par dalības maksas samaksu jāatrodas tirdzniecības vietā un tie jāuzrāda pēc pirmā Organizatoru, valsts policijas darbinieku vai citu pilnvarotu personu pieprasījuma;

### **X Noslēguma jautājumi**

- 10.1. Visi strīdi, kuri rodas šī Nolikuma vai Pieteikuma anketas sakarā, un kurus Organizators ar Dalībnieku nevar atrisināt savstarpējās sarunās, tiks risināti Latvijas Republikas normatīvajos aktos noteiktajā kārtībā.
- 10.2. Ar Ziemassvētku Tirgus Nolikumu var iepazīties Līvānu novada domes interneta vietnē [www.livani.lv](http://www.livani.lv) sadaļā – Aktualitātes.

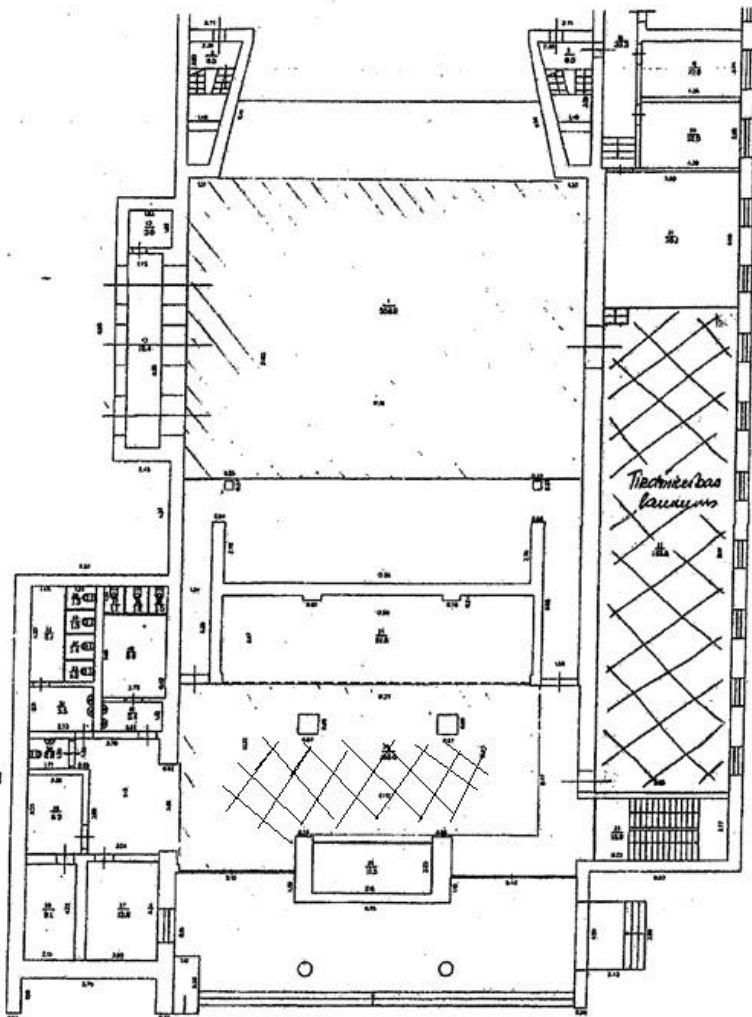
Priekšsēdētāja vietniece

G.Kraukle

Līvānu novada Kultūras centrs – tirdzniecības vietu izvietojuma shēma



Līvānu novada Kultūras centra  
I stāva telpu izvietojums



Mērogs 1:100  
Būvniecības kadastra apzīmējums: 7011 005 2410 001